

Koldingbogen

ÅRSTAL: 2016

FORFATTER: Birgitte Dedenroth-Schou

TITEL: Bent Georg Jensen og Georg Jensen Damask

KORT RESUME: Som 22-årig stod Bent Georg Jensen som eneste arvtager til familievirksomheden Georg Jensen Damask. Igennem mere end 50 år stod han i spidsen for virksomheden og fulgte med i tidens boligindretning med fokus på kvalitet og anerkendte kunsthåndværkere.

Bent Georg Jensen og Georg Jensen Damask

Birgitte Dedenroth-Schou

Som 22-årig stod Bent Georg Jensen som eneste arvtager til familievirksomheden Georg Jensen Damask. Igennem mere end 50 år stod han i spidsen for virksomheden og fulgte med i tidens boligindretning med fokus på kvalitet og anerkendte kunsthåndværkere. Efter salget af virksomheden i 1999 er firmaet igen en familieejet virksomhed, der er bevidst om, at et eksklusivt produkt skal fastholde kvaliteten og skabes af gode designere.



Direktør Bent Georg Jensen ved sin arbejdsplads på fabrikken, cirka 1975. Fotograf: Ukendt.



Bent Georg Jensen blev født ind i Damaskvæveriet den 17. oktober 1923. Hans far, Henrik Georg Jensen, havde fra 1905 videreført virksomheden efter bedstefaderen, håndvæver Andreas Georg Jensen, indkøbt de første store maskiner i Tyskland og i 1910 flyttet virksomheden fra Vonsild til Kolding. Først lå den i Søndergade, men i 1915 købte han Hollændervej 4, hvor Damaskvæveriet havde til huse indtil flytningen til Dieselvej i 1963.

Bent Georg Jensen startede sin skolegang i Galsters og Bøggilds Forskole i Vesterbrogade i Kolding, men kom senere på Ålykkeskolen, hvor han fik *“den bedste lærer i Kolding”*, den senere forstander for Købmandsskolen, R.W. Crüger, som klasselærer. Men Bent Georg Jensen lærte også at væve fra grunden. Han fortalte, at han en sommer som tiårig var på Askov Sløjdscole og fandt over til vævelærerinderne. På Askov lå også Dansk Husflidsselskabs Væveskole. Han var vant til at gå til hånde på fabrikken på Hollændervej, og han besøgte ofte sin bedstefar i Vonsild i huset på Hjarupvej 33. På et tidspunkt lavede han også sin egen væv af træ fra en cigarkasse. Han brugte væven til at lave bogmærker af noget tæppegarn, han fandt på fabrikken, og han solgte dem så til familiens medlemmer. Kreativiteten og handelstalentet havde allerede manifesteret sig. Da han blev lidt ældre, fik han sin egen væv derhjemme. Hans gamle skolekammerat Gunnar Krenk fortæller, at han altid vævede i sin fritid.

Faderen Henrik Georg Jensen tog nye teknikker i anvendelse og fik skabt en kvalitet, der ikke stod



Væverfamilien samlet til bedsteforældrenes guld- bryllup i 1929. Bent Georg Jensen var på dette tidspunkt seks år gammel og sidder på græsset foran forældrene som nummer to fra venstre og klør sig i panden. Fotograf: Ukendt.

tilbage for det håndvævede, og som blev kendt over hele landet. Som V. Schæffer skriver i bogen *Kolding omkring 1930: “Mange er de husmødre, som daglig priser deres Kolding-dug.”* Henrik Georg Jensen bragte mange af de gamle mønstre med til fabrikken i Kolding, men han tegnede også selv mønstre. Han tegnede blandt andet *Sankt Knuds Ørne*, hvor han som forlæg benyttede det byzantiske silketæppe i Sct. Knuds Kirke i Odense. Dugen blev præsenteret på Dansk Købestævne i Fredericia i 1926 og præmieret med sølvmedalje. Han tog også kontakt til kunstnere, blandt andre Elise Konstantin-Hansen, der tegnede *Skovmønstret*, og arkitekt og grafisk formgiver Knud V. Engelhardt, der sammen med Niels Skovgaard tegnede *Engledugen* samt i 1928 Damaskvæveriets bomærke, de to væverfugle, der sidder på



Bent Georg Jensen sammen med vævemester Peter Rosenkrands, cirka 1930. Fotograf: Ukendt.

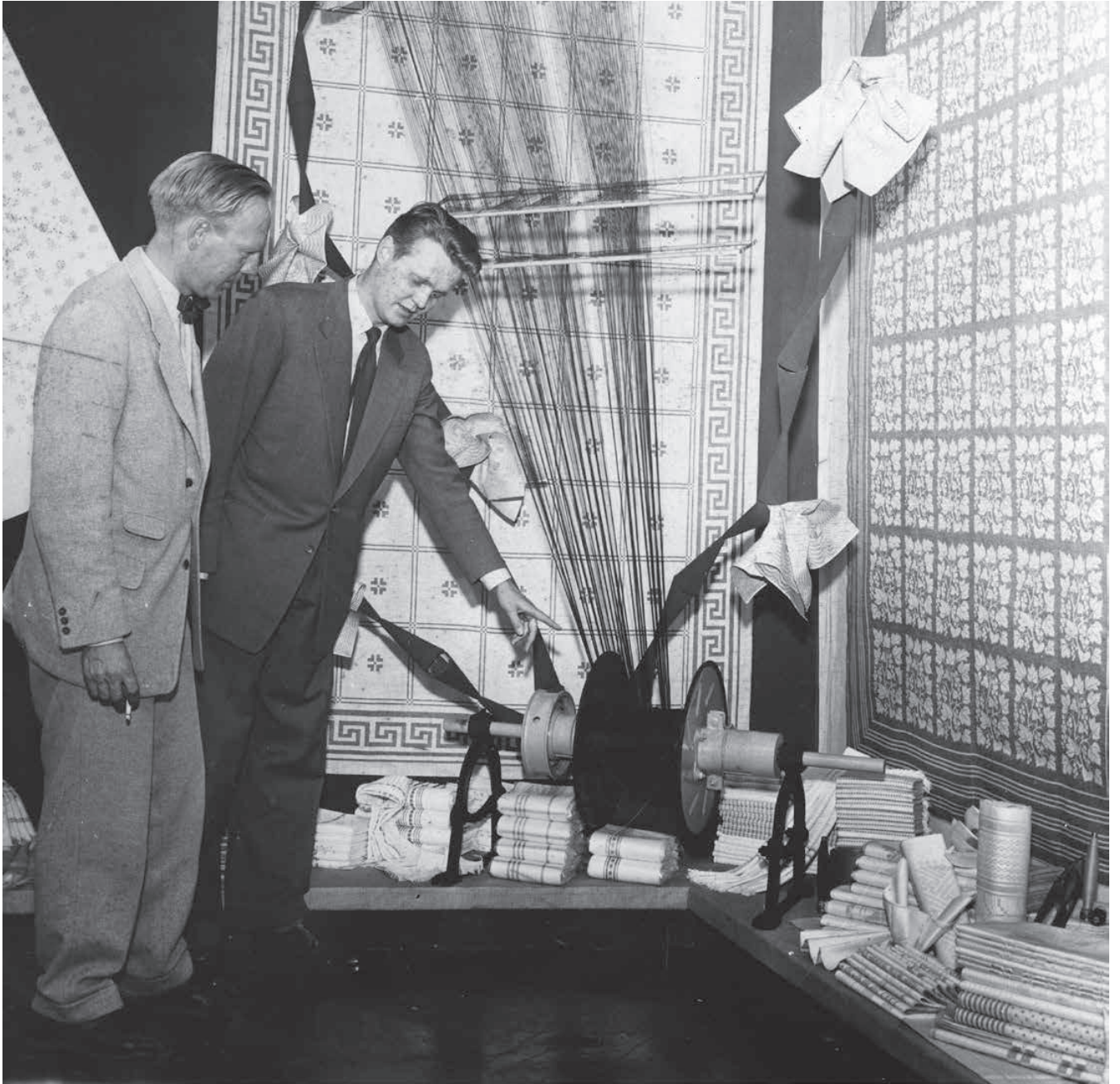
deres rede. Løvet ovenover danner bogstaverne G og J. Dette er siden blevet vævet ind i firmaets duge og håndklæder.

Bent Georg var kun ti år, da faderen døde. Hans mor, Johanne Jensen, født Siegumfeldt, valgte selv at føre virksomheden videre, indtil de to mindreårige sønner blev uddannet til at tage over. Poul Georg Jensen var to år ældre end Bent Georg. Desuden var der en yngre søster, Else, født i 1927, samt en halvbror, Arnold, født i 1917, der var en søn fra faderens første ægteskab.



Bomærke for Georg Jensen Damask, tegnet af Knud V. Engelhardt.

I forbindelse med fabrikkens videreførelse rådførte Johanne Jensen sig med Henrik Georg Jensens bror, Andreas Georg Jensen, der havde slået sig ned som traditionel væver i Høsterkøb på Sjælland, Peter Beirholm fra Beirholms Væverier i Kolding og med direktøren for Geismars Væverier på Frederiksberg. Sidstnævnte var på besøg på Damaskvæveriet i Kolding og foreslog hende - efter at have set lageret og de "*vidtløftige ting, der blev produceret på fabrikken*" - at holde fast i sine ansatte, især de dygtige vævere. Peter Rosenkrands blev udnævnt til vævemester, og Anna Elisabeth Nielsen ansat som bogholder. Johanne Jensen viste sig som en initiativrig direktør for virksomheden, og i de følgende år blev fabrikken udbygget, idet begge naboejendomme, Hollændervej 2 og 6, blev købt med henblik på videre ekspansion.



Bent Georg Jensen på Dansk Købestævne i Fredericia i 1955, hvor han viser eksempler på firmaets produkter for Købestævnets direktør Jørgen Stærmose. Fotograf: Niels Lisberg.

Koldingarkitekten C. Svane havde i begyndelsen af 1920'erne tegnet et svastikamønster til en dug, men på grund af nazisternes brug af samme symbol, omtegnede Johanne Jensen i 1930'erne motivet til et firkløver. Hun tegnede også flere sengetøjsmønstre. I 1940, da Bent Georg Jensen var 17 år, døde også hans mor. Børnene boede derefter sammen med deres husholderske. Desuden støttede de sig til moderen, den 39-årige kommunelærerinde ved Pigeskolen, Gudrun Siegumfeldt Christensen, der senere blev skoleinspektør på Riis Toft Skole. Både han og broderen var stadig væveelever, så familiefirmaet omdannedes i 1942 til et aktieselskab med en bestyrelse bestående af Andreas Georg Jensen, overretssagfører Knud Hertz og bogholder Anna Elisabeth Nielsen, der nu blev direktør i firmaet. Knud Hertz blev formand for bestyrelsen. I bestyrelsen ønskede farbroderen tilsyneladende ikke at involvere sig, men overretssagfører Knud Hertz blev en god støtte med sin juridiske og økonomiske viden.

Da sønnerne var gamle nok, blev både Poul Georg og Bent Georg sat i lære i firmaet. De blev samtidig indskrevet på Den Danske Væveskole, der var en del af Teknologisk Institut i København, men som også havde en afdeling i Kolding. Bent Georg Jensen var i en periode også volontør på bomuldsvæveriet Bloch & Andresen i Fredericia. De fik også begge en han-

Hvad er damask?

En damaskdug er karakteristisk ved sin vekslning mellem blanke og matte flader. Enten står mønstret mat mod en blank baggrund eller, hvis lyset skifter retning, står mønstret blankt mod en mat baggrund. Den blanke overflade skyldes efterbehandlingen.

delseksamen fra Handelsskolen i Århus. Ulykkeligtvis omkom Poul Georg Jensen kort efter besættelsens ophør. Han, der selv var medlem af modstandsbevægelsen, blev på en tur til København ved en fejltagelse dræbt af frihedskæmpere ved en vejspærring i Rødovre.

Bent Georg Jensen var nu i en alder af 22 år den eneste arvtager til familievirksomheden.

Bent Georg Jensen direktør for Damaskvæveriet

Fra 1945 til 1947 gennemgik Bent Georg Jensen en toårig uddannelse som tekstilingeniør ved Tekstilinstituttet i Borås i Sverige. Da han kom tilbage fra Borås i 1947, blev han ansat som meddirektør. Han underskrev en kontrakt udfærdiget af bestyrelsen, hvor der stod, at han havde et års opsigelse og ville få en løn på 800 kr. om måneden. Men allerede i 1949, i en alder af 26 år, blev han eneste direktør, da Anna Elisabeth Nielsen ønskede at forlade virksomheden for at varetage sin egen families virksomhed i Struer. I mellemtiden havde han været i Manchester og Belfast for at studere automatvæve.

I 1949 blev der indkøbt 18 nye hurtiggående automatvævemaskiner, der kunne sikre, at maskinerne ikke løb tør for garn, og de kunne arbejde sammen med jacquardmaskiner med hulkort af papir. De nye maskiner blev placeret i et nybyggeri i tilknytning til fabrikken, hvorved produktionskapaciteten blev fordoblet. Samtidig ansattes Jørgen Nissen, der endnu studerede til tekstilingeniør i Borås, som assistent for den gamle vævemester Peter Rosenkrands med henblik på senere afløsning. Jørgen Nissen fik senere titel af driftsleder, og han blev i virksomheden i 40 år.

Indtil omkring 1950 vævedes alt dækketøj (duge og servietter) og sengelinned af hør, der blev bleget hvidt, bortset fra *Engledugen*, der blev vævet i ubleget garn. Men man arbejdede også med en farve i skuddet til nogle af dugmønstrene. Af en prisliste fra 1940 kan man se, at det kostede 15% mere, hvis man ville have farve på. Allerede på dette tidspunkt eksporteredes en mindre del af produktionen. I løbet af 1950'erne blev der konstrueret nye damaskkvaliteter baseret på højklassificeret og kæmmet bomuldsgarn. Kvaliteter, der kunne modstå tidens mere hårdhændede behandling af vaskemaskiner og alligevel bevare det smukke udseende. Herefter gled det gamle hellinned ud. Hør bruges endnu i dag til vævning af viskestykker kombineret med bomuld, fordi hørren har en bedre sugeevne end bomuld. Fra 1970'erne blev bomuldsgarnerne til produktionen altid fremstillet af egyptisk kæmmet bomuld fra Sofingen i Schweiz. Garnerne blev også indfarvet i Schweiz.

Fra 1950'erne begyndte Bent Georg selv at tegne mønstre, og han videreførte og udbyggede samarbejdet med kunstnere og kunsthåndværkere om nye mønstre. Det første dugmønster, som Bent Georg Jensen selv tegnede, var *Stiliseret kvist* fra 1950, som var inspireret af koptisk tekstilkunst. Samme år tegnede Gerda Bengtson dugmønstret *Ribs*. Hun var i denne periode den bærende kunstner i *Håndarbejdets Fremme*, hvor hendes blomstermotiver i korsstingsbroderier var meget brugte, og mønstret til dugen blev en strammere moderne version af et broderi. *H.C. Andersen-dugen* blev tegnet af Inger Blegvad Tegllhus i 1952.

Frottéhåndklæder blev som noget nyt optaget i produktionen fra 1952, da man indkøbte specielle væve til det. Fra 1960 blev også sengetøjet et egentligt designområde. Sengetøjet blev nu syet til færdige sengesæt i bomuld af fin kvalitet. Omkring 1960 arbejdedes også i nogle år med gardinstoffer, og firmaet leverede blandt andet gardiner tegnet af John Becker til Rigshospitalet.

Samarbejdet med John Becker

Fra 1956 indledte Damaskvæveriet et langvarigt samarbejde med tekstilkunstneren John Becker (1915-1986), der sammen med sin kone Kirsten Becker havde eget damaskvæveri i Nordsjælland og blev anerkendt med flere priser for deres vævede udsmykninger især til kirker og skoler. Han var fra 1958 lærer på tekstillinjen på Kunsthåndværkerskolen i København. Samarbejdet indledtes med, at Bent Georg Jensen og John Becker sammen rejste til



Dugmønstret *Junihaven* tegnet af Knud Becker i 1963. Fotograf: Ukendt.

Finland, hvor de besøgte væveren Dora Jung. Becker lavede derefter til Damaskvæveriet et dugestof *Calypso*, dugmønstret *Solsikke* (1958) samt igennem 1960'erne til først i 1970'erne en lang række andre duge, blandt andet *Junihaven* (1963), *Kastanje*, *India*, *Ruder*, *Columbine*, *Kontiki*, *Vildrose*, *Sommer*, *Tivoli* og den gule *Mælkebøtte* fra 1972. Den sidstnævnte blev i 2014 relanceret under det engelske navn *Dandelion* i nye dæmpede farver efter nutidens smag. John Becker designede i perioden også dækkeservietter, viskestykker og frottéhåndklæder.

De stærkt farvede duge blev fra 1963 et særkende for Georg Jensen Damask. Ved at indføre farvet kæde (den langsgående tråd) forlod man en gammel tradition i firmaet. Dugmønstret *Junihaven* var den



Bent Georg Jensen præsenterer dugene *India* og *Junihaven* i 1963. Fotograf: Peter Thastum.

første med farvet tråd både i skud og kæde, og den vandt samme år guldmedalje på California State Fair i Sacramento. Via Textilforeningen sendte tekstilvirksomhederne igennem mange år deres produkter til Californiens hovedstad, og i 1960'erne og 1970'erne

fik Georg Jensen Damask næsten årligt en guldmedalje.

Da Snapstinget i Folketinget i 1971 havde besluttet at få kulørte duger i stedet for de gamle hvide, valgte de en dug fra Georg Jensen Damask, og valget faldt på John Beckers mønster *Columbine*. Der var blandt partierne nogen uenighed om valget af farve, men man endte med et kompromis, en 'blegrød' dug.

Som omtalt tegnede Becker også to dækkeservietter med tilhørende mundservietter: *Mexico* og *Granada*, der blev præsenteret i henholdsvis 1966 og 1969. At firmaet nu også præsenterede lunch- eller dækkeservietter skyldtes, at danskernes levevis og borddækningsvanerne på dette tidspunkt var under voldsom forandring, og i USA var dækkeservietter allerede meget brugt. Kvinderne var kommet ud på arbejdsmarkedet, de fik også nye interesser, og de huslige pligter skulle overstås så hurtigt som muligt, og dækkeservietter var lettere at vaske og stryge. De har lige siden været en fast del af Damaskvæveriets sortiment. Det har nok været mod Bent Georgs inderste ønske. I april 1963 udtalte han til Jyllandsposten: *"Efter min mening er borddugen ligeså vigtig, som den mad, der sættes på den. At kassere dugen svarer til, at man slængte alle møblerne ud og satte sig på gulvet. Det er et udtryk for et vist kulturstade, at menneskene har hævet sig fra gulvet. Med dugen kan man variere stemningen ved bordet. Bordet er i virkeligheden samlingspunktet for familien og vennerne."*

Somme tider syntes han også, at Beckers farver kunne blive vel vidtløftige. Han skrev til ham: *"Ved valg af farver er vi tvunget til at tænke på, at det man møder mest (i slutningen af 1960'erne) er Trankebar, Blå Blomst og Musselmalet – og folk skifter ikke porcelæn for en dugs skyld!"*

Samarbejdet med John Becker havde afgørende indflydelse på Bent Georg Jensens videre arbejde. De var begge damaskvævere, begge perfektionister, og de arbejdede begge længe med den enkelte opgave for at opnå det helt rigtige resultat. John Beckers korrespondance med firmaet og nogle få svar fra Bent Georg Jensen er bevaret fra perioden 1964-1972, og denne korrespondance viser deres ofte meget lidenskabelige diskussioner om farver og mønstre. I diskussionerne deltog ofte også driftsleder Jørgen Nissen, som Becker ofte i sin irritation over ikke at kunne få sine synspunkter igennem eller i utålmodighed kaldte 'Dr. Nissen' eller 'overlæge Nissen'. Bent Georg Jensen, som han altid kaldte 'Georg Jensen' kunne nu også hidse sig op. I februar 1972 skrev han til John Becker: *"Om den manglende kommunikation. Hvorfor kunne vi dog ikke ha' snakket sammen over et par løse streger??? Den ultimative facon du'r i almindelighed ikke – det er altså den med, at du ikke ønsker at diskutere løse skitser og ufærdige tanker med os; vi skal ha' gennemarbejdede oplæg, hvortil vi kan sige ja, ja eller nej, nej! Det er en voldsom kamp, vi står midt i – vi har sandelig brug for dig på barrikaderne; kom ud af dit damaskkunstnerhus og lad os sammen smede våbnene - og bruge dem."*



Væveributikken på Sdr. Ringvej/Dieselvej i 1993.
Fotograf: Holmgård og Rudolph Aps.

Udflytning til Dieselvej og yderligere ekspansion

I begyndelsen af 1960'erne var pladsen på Hollændervej blevet for trang, og Bent Georg Jensen valgte at flytte virksomheden til det helt nye industri kvarter ved Sdr. Ringvej på hjørnet af Dieselvej. Byggeriet, der blev taget i brug i april 1963, var tegnet af arkitekterne Anton Holm og Alfred J. Andersen, og det blev præsenteret af det nystartede Forskønnelsesselskabet for Kolding og Omegn. Butiksfløjen *Damaskhuset* efter idé af Bent Georg Jensen stod færdigt i 1973. Det fik en udformning, der mindede om et vævemønster

i træ, stål og glas - et markant blikfang for virksomheden. Desværre kunne trækonstruktionen ikke i længden holde til dansk vind og vejr, og derfor ombyggedes det i 1997 ved arkitekt Lauge Juul til en sort glasfacade, hvor firmaets logo indgår. Samme år opsattes også på græsplænen ud mod Sdr. Ringvej *Væverfuglen* af billedhuggeren Erik Heide, som firmaet forærede til Kolding Kommune ved Bent Georg Jensens 50 års jubilæum.

Kunsthåndværkerskolen i Kolding blev etableret i 1967. Her var Bent Georg Jensen naturligvis medlem af det første rådgivningsudvalg for tekstillinjen. I slutningen af 1960'erne lukkede en lang række tekstilvirksomheder, der ligesom Damaskvæveriet havde fremstillet dækketøj, blandt andet Kolding Hørfabrik og Hørfabrikken i Tommerup. Bent Georg Jensen så mulighederne i at tiltrække de bedste medarbejdere fra de nedlagte firmaer og besluttede at udvide aktiekapitalen i 1970. Han tog dermed kampen op mod tidens tendenser til forfladigelse af borddækningen og brug af kunststofferne, der var så nemme at have med at gøre, men som ikke havde den solide kvalitet og det gode håndværk, som Damaskvæveriet altid havde været eksponent for. I 1971 trak Knud Hertz sig tilbage fra bestyrelsen, og Bent Georg Jensen blev selv bestyrelsesformand. Året efter ansatte man flere nye medarbejdere blandt andet en it-medarbejder og en salgschef.

Nye designere fra 1970'erne

I 1972 synes samarbejdet med John Becker at være ophørt. Man havde måske slidt på hinanden

for længe. I hvert fald blev det en række kvindelige vævere, der kom til at sætte deres præg på Georg Jensen Damask fra begyndelsen af 1970'erne og frem til 1990'erne. Bent Georg Jensen havde indtil dette tidspunkt været alene om at beslutte, hvilke produkter og mønstre firmaet skulle producere, men i 1970 nævner han for Becker, at han har talt med medarbejderne om, at der skal etableres et udvælgelsesudvalg.

De designere, som Bent Georg Jensen valgte at samarbejde med over længere tid, var alle anerkendte kunsthåndværkere: Bodil Bødtker-Næss, Kim Naver, Jette Nevers, Vibeke Klint, Grethe Sørensen og Nina Ferlov. Han vidste selv, hvad der kunne lade sig gøre, kendte produktets muligheder og kunne tilpasse kunstnernes mønstre, så de kunne indlæses i maskinerne. Derfor var det færdige produkt altid et fællesprojekt mellem Bent Georg Jensen, virksomhedens medarbejdere og kunstneren.

Firmaet kunne hvert år præsentere flere nye mønstre til duge, sengetøj, viskestykker og frottéhåndklæder, og de var altid i nye og spændende farver og farvekombinationer. Brochurer og produktkataloger, der blev fremstillet fra slutningen af 1960'erne, vidner om dette.

Bent Georg Jensen havde på en udstilling i 1970 set et vægtæppe af Bodil Bødtker-Næss (1942-1988), hvor kølformer som på vikingskibe indgik i kompo-

Bodil Bødtker-Næss præsenterer sin dug *Aks*, 1971. Fotograf: Gunvor Jørgsholm.



Bent Georg Jensen og Georg Jensen Damask



sitionen, og det mente han ville egne sig godt til et damaskmønster. Det blev til damaskmønstret *Aks*. Dugen *Aks* blev købt af Statens Kunstfond. Det var første gang, at kunstfonden købte et stykke industrielt fremstillet brugskunst. Sammen med Bodil Bødtker-Næss udviklede Bent Georg Jensen flere af Damaskvæveriets mest kendte mønstre: *Juledugen* (1975) og *Påskedugen* (1979). Bodil Bødtker-Næss var udgået fra Kunsthåndværkerskolen i København og havde haft John Becker som lærer. På et tidspunkt opfordrede Bent Georg Jensen hende også til at designe et Dannebrogflag som en dækkeserviet. Det gjorde hun, men det blev ikke nogen succes. Konsulenterne ville ikke have dem med ud til kunderne.

Også Kim Naver (født 1940), en af Danmarks mest berømte tekstilkunstnere, som i 1998 modtog Statens Kunstfonds livsvarige ydelse, tegnede fra 1970'erne til 1990'erne adskillige mønstre for Damaskvæveriet blandt andet *Diamant*, *Ager*, *Stjernerdugen* og *Mikado* fra 1991, der i 2016 er relanceret i nye farver.

Jette Nevers (født 1943) fik Bent Georg Jensen øje på, da hun i 1978 udstillede en billedvævning *Rødbøgen*, og han tilbød hende at lave et damaskmønster med udgangspunkt i vævningen. Det blev til *Bøg*. Senere lavede hun blandt andet *Gingko* og *Snefnug*, som også i dag er en del af det faste sortiment.

Vibeke Klint (født 1927), der allerede i 1980 modtog Statens Kunstfonds livsvarige ydelse, leverede fire mønstre til Damaskvæveriet i perioden 1988-1996: *Klint*, *Domino*, *Athen* og *Krystal*.

Grethe Sørensen (født 1947), der var udgået fra Kunsthåndværkerskolen i 1972, fik sin egen eksperimenterende vævestue i Vamdrup, men hun arbejdede fra 1985 for Damaskvæveriet og designede blandt andet *Paralello* og *Løv*.

Mens de ovennævnte først og fremmest var vævere, var Nina Ferlov (født 1945), som Bent Georg Jensen benyttede som designer i årene fra 1991, stoftrykker og maler. Nina Ferlov fortæller, at hun blev kontak- tet af Bent Georg Jensen, som flere år tidligere havde set nogle af hendes arbejder på en udstilling af fynske kunsthåndværkere i Sønderjylland, og spurgt, om hun ville tegne et mønster til en dug. Bent Georg Jensen kom og besøgte hende på hendes værksted i Middelfart, og efter mange tegninger og møder nåede de sammen frem til det endelige mønster, der blev *Valmue*. Farvevalget tog også lang tid. På væve- riet lavede de prøver i et utal af farvekombinationer, så der var meget at vælge ud fra. *Valmue* blev i 2012 relanceret i nye farver under navnet *Poppy*. Hun tegnede også blandt andet *Bregne* og *Ahorn*.

Kun to mandlige designere fik chancen for at skabe en Georg Jensen Damask dug. Det var *Jagtdugen* (1988) tegnet af Knud Hegnet og *Pyramide* (1984) af Per Arnoldi.

Bent Georg Jensen tegnede også selv mønstre til duge, sengetøj og håndklæder. I den lange ekspansionsperiode fra 1970'erne frem til slutningen af 1990'erne blev det blandt andet til dugene *Harlekin* (1984), *Parafrase* (1990), *Kubus* (1996) og *Hexagon*



Indtil 1967 blev *Ørnedugen* alene produceret i ren hvid eller hvid kombineret med én enkelt farve. I 1967 blev den sendt på markedet i rød/oliven.

Fotograf: Ukendt.

(1998). Desuden rentegnede han *Kronedugen* (1992) efter forlæg af Dronning Margrethe II og som en smuk afslutning på hans virksomhed *Dronning Margrethe I*, en fortolkning af denne dronnings kjole, som opbevares i Uppsala, og som også Väfskolen i Borås havde arbejdet med. En kopi af kjolen er udstillet på museet i Roskilde Domkirke. Bent Georg Jensen designede desuden sengelinnedet *Flet* (1982), frottéhåndklæder og viskestykker, blandt andet *Abild*, som stadig produceres i nye farver. Leder af Kunstindustrimuseets Textilafdeling, Charlotte Paludan, skrev i bogen om Georg Jensen Damask fra 1999: "*Bent Georg Jensens mønstre bygger hovedsagelig på geometriske figurer, som han med vævningens muligheder og krav for øje, tilpasser til rapporter og*

helheder, der ofte virker klassiske og selvfølgelig, men som samtidig er nyskabende og moderne i deres klare nøgternhed".

Bent Georg Jensen fik i 1982 tildelt prisen Årets tekstildesigner ved Danmarks Tekstilforenings 40 års jubilæum i Kolding. I bladet *Textil og beklædning* fremhævedes hans tekniske og forretningsmæssige indsats inden for tekstilbranchen. Han havde udviklet nye idéer og bevaret de gamle traditionelle mønstre, men omsat til ny teknik. Som eksempel blev nævnt, at man samme år havde fremstillet dugen *Skt. Knuds Ørne* i de originale farver som på silkestykket i Skt. Knuds Kirke i Odense. Med prisen fulgte et pengebæleb, som Bent Georg Jensen fordoblede, så pengene i stedet kunne tildeles en ung talentfuld designer. I forbindelse med lanceringen af *Skt. Knuds Ørne* i de oprindelige farver forærede Georg Jensen Damask menighedsrådet ved Skt. Knuds Kirke to duge og 24 servietter som tak for, at Henrik Georg Jensen i 1926 havde fået lov til at aftegne mønstret til dugen.

Oprettelse af Georg Jensen Fond

I 1982, da Bent Georg Jensen var 59 år gammel, stod det klart, at ingen af hans fire børn ville føre virksomheden videre. Opgaven var da at sikre virksomhedens fortsatte eksistens. Der blev derfor etableret en fond, der fik 90% af et nyetableret aktieselskabs kapital i form af B-aktier, mens Bent Georg og hans hustru fik 10% A-aktier med stemmemajoritet, der skulle overgå til fonden ved deres død. Desuden skulle søsternen, Else Jensens, formue overgå til fonden ved hendes død, hvilket skete i 2004.

I aktieselskabets bestyrelse sad nu Bent Georg Jensen, hans kone Ruth Jensen, deres ældste søn Mads Georg Jensen, der havde siddet i bestyrelsen siden 1979, og direktør Anne Birgitte Lundholt, som Bent Georg Jensen havde udvalgt. Vævemester Klaus Robsahm, der havde afløst Jørgen Nissen, og Kirsten Nissen, Jørgen Nissens kone, som var ansat i butikken, indtrådte i bestyrelsen i 1996 som medarbejderrepræsentanter.

Fondens bestyrelse består i dag efter Bent Georg Jensens og Ruth Jensens død i henholdsvis 2014 og 2015 af advokat Jesper Knudsen, statsautoriseret revisor Aksel Høi-Hansen, bankdirektør Niels Erikstrup Mortensen og advokat Jette Stagsted Galatius.

Markedsføring og udstillinger

I 1986 valgte Bent Georg Jensen at træde tilbage fra den daglige ledelse, men han fortsatte som formand for bestyrelsen. Som ny administrerende direktør blev Jørgen Gosch-Andersen ansat. Han var tekstilingeniør med speciale i væveriteknik og havde erfaring fra en række andre tekstilvirksomheder og virksomhedsledelse. Frem til 1990 arbejdede han sammen med den tidligere driftsleder Jørgen Nissen.

Ansættelsen af en direktør gav Bent Georg Jensen mulighed for at bruge mere tid på ny markedsføring af virksomhedens produkter. I alle årene havde firmaet stillet sig til rådighed for borddækningsarrangementer ofte sammen med Den Kgl. Porcelænsfabrik og Holmegaard Glasværk, men i slutningen af 1980'erne blev præsentationer sat i system,

således var der en stor præsentation i Stockholm i 1987 og flere arrangementer i Tyskland og i japanske stormagasiner. På dette tidspunkt var der allerede eksport til Vesttyskland, Norge, Island, Belgien og Japan. Mens eksporten omkring 1980 havde udgjort 20% af firmaets omsætning, var det allerede i 1990 steget til 30%. Desuden begyndte man i disse år at satse på firmagaver med eget logo eller navn.

I 1991 afholdtes en stor retrospektiv udstilling på Kunstmuseet Trapholt om Damaskvæveriet og dets produkter. Udstillingen blev arrangeret af professor og arkitekt Hanne Kjærholm. Den åbnede den 20. marts 1991, og senere samme år åbnedes en tilsvarende udstilling på Kunstindustrimuseet i København. Allerede i 1979 og 1981 havde der været afholdt borddækningsudstillinger på Koldinghus, men fra 1993 til 2001 blev det en tradition, at man hvert år afholdte en udstilling på Koldinghus, hvor firmaets nyheder blev præsenteret. I 1994 fik Georg Jensen Damask Dansk Designråds pris *ID-klassiker*, og i januar 1996 blev Bent Georg Jensen udnævnt til Årets Koldingborger 1995.

Virksomhedsfilosofi

Bent Georg Jensen mente, at firmaets eksistensberettigelse lå i at tilgodese de forbrugere, der ønskede kvalitet og noget anderledes, som man ikke kunne få hvor som helst. Varerne skulle tillige dække et prestigebehov hos kunderne og være miljøskabende. Desuden skulle produkterne være hygiejniske, holdbare og følge med tiden både angå-

ende farver og mønstre. Bent Georg Jensen udtrykte det også i oktober 1992 således:

“Vi er små – derfor må vi være anderledes. Det er måden, vi kan overleve på, og det er den måde, vi kan lide at leve på, fordi vi hele tiden skal leve op til ansvaret for vores produkters kunstneriske og brugsmæssige værdier. Vi skal være anderledes med hensyn til:

- *Kvalitet, der skal være bedre*
- *Design, der skal ske i samarbejde med gode tekstilkunstnere*
- *Salgsform, der skal give den kortest mulige vej til forbrugeren”*

I slutningen af 1990'erne kunne man ved købet af en dug fra Damaskvæveriet få en lille brochure, der fortalte om den designer, der have skabt dugen. Bent Georg skrev på bagsiden følgende:

“Samarbejde med tidens bedste tekstildesignere sikrer en unik og kunstnerisk præget kollektion af damaskduge, sengelinned, frotté etc. af høj kvalitet. Et design udvikles i frugtbart samarbejde mellem væveri og den enkelte freelance-designer – fra designerens præsentation af skitser, over mønstertilpasning til damaskvæveteknikken, til prøvevævninger og farvesætning af det prøvevævede mønster. Målet er at skabe en kollektion, der afspejler tidens trend i design og farver – og samtidig er klassisk og har en lang levetid. Årligt lanceres 2-3 nye mønstre i varierende farvesætninger. Enkelte mønstre får en kort levetid på 3-4 år – andre består i kollektionen gennem årtier”.

Så længe Bent Georg Jensen havde indflydelse på Damaskvæveriet, fastholdt han den særlige salgs-

form, at når kunderne ønskede at købe en dug eller et andet af firmaets produkter, kunne det kun ske via en af firmaets repræsentanter/konsulenter, der så aflagde besøg i kundens hjem, hvor de sammen fandt ud af, hvad der passede lige præcis her. Salgsformen gik helt tilbage til faderens tid, og i 1936 havde Johanne Jensen fået Handelsministeriets formelle tilladelse til denne salgsform. I 1970'erne var 18 konsulenter ansat til - med firmaets egne ord - at levere til *“Folketinget, parcelhuset, kongehuset og rådhuset”*. Folketinget og det danske kongehus har været mangeårige aftagere af Damaskvæveriets duge. Firmaet har også leveret til det svenske kongehus.

Kun i Kolding og i *Den Permanente* kunne man købe Damaskvæveriets produkter i forretning. Fra 1952 til 1972 havde Damaskvæveriet en forretning i Østergade 12 i Kolding, men da den nye forretning på Sdr. Ringvej/Dieselvej, *Damaskhuset*, blev bygget, lukkede forretningen i Østergade. *‘Den Permanente’ Udstilling for Dansk Kunsthåndværk og Kunstindustri* på Vesterbrogade i København eksisterede fra 1931 til 1981 og var et centralt sted for præsentation af alle former for kunsthåndværk.

Nye ejere i 1999

I en alder af 76 år besluttede Bent Georg Jensen i 1999 at sælge sit livsværk til en række investorer blandt andet investeringsselskabet Generationssskifte og Vækst A/S og med Kurt Feltdfos som direktør. Den tidligere direktør Jørgen Gosch-Andersen blev i firmaet i en overgangsperiode frem til den 31. maj

2000. Hvor virksomheden indtil salget havde haft en fornuftig økonomi, fik firmaet efter overtagelsen alvorlige økonomiske problemer. Hviid & Sønner indgik i ejerkredsen i 2000, og fra 2004 ejer Hviid & Sønner A/S, fra 2005 benævnt Bent Hviid Holding A/S og Jesper Hviid Holding A/S, størstedelen af virksomheden. Den nuværende direktør Peter Hulweg Christiansen blev ansat som afløser for Kurt Feldtfos i 2002 og har siden kunnet præstere en solid økonomisk fremgang.

De første købere af virksomheden åbnede Georg Jensen Damask-butikker i København og Århus i 2000, men fortsatte ellers med konsultantsalgformen og Bent Georg Jensens linje i produktvalg. Den nye ledelse fra 2002 besluttede derimod at reducere kraftigt i produktsortimentet og langsomt udfase konsulenterne, hvilket skete over en toårig periode. Der åbnedes flere egne butikker i større danske byer, og i dag findes der Georg Jensen Damask butikker i København, Lyngby, Århus, Odense, Ålborg, Roskilde, Vejle, Holstebro og Skive. Desuden har der igennem mange år været et tæt samarbejde med Illums Bolighus, og man har nu også truffet aftale med Magasin og Bahne om salg af et udvalg af firmaets produkter.

Hele Skandinavien betragtes i dag som firmaets hjemmemarked. I februar 2006 blev der også åbnet en butik i Oslo. Hvad angår eksport arbejdes der især med det europæiske marked og lidt med Japan og USA. I dag sælges der til 13 lande. I de senere år har firmaet været med på udenlandske messer,



Direktør Peter Hulweg Christiansen. Fotograf: Ukendt.

blandt andet Oslo Design Fair, Ambiente i Tyskland og Maison & Objet i Frankrig – her for første gang i september 2016. Desuden er hjemmeside og salg over nettet i dag en meget væsentlig del af salget, og markedsføring på de sociale medier vokser stadig. Da Peter Hulweg Christiansen og familien Hviid kom til i 2002, valgte de dels at satse på nye klassikere som Arne Jacobsen og Nanna Ditzel, hvis mønstre man selv tilpassede dugemønstrene, dels på nye designere som Monica Ritterband og Charlotte Lynggård, der allerede var kendt for design inden for andre områder. Se tabellen på side 160-161.

Peter Hulweg udtalte i december 2007 *“Samarbejdet med profildesignere vil også i de kommende år være et centralt element i vores virksomhedsstrategi. Man er også fortsat bevidst om, at Georg Jensen Damask skal være et tidløst design med klassikerpotentiale. Man*

skal ikke konstant ændre stil for at følge med moden, man ønsker ikke at være trendsætter". Men man har dog arbejdet på at give virksomheden et mere moderne præg, der passer til nutidens stil, og man har derfor gjort produkterne mere lyse og lette.

I 2014 fik Georg Jensen Damask Customer Centric Awards pris for at have den bedste kundeservice i Danmark, og i 2015 blev TAFFEL kollektionen, designet af Margrethe Odgaard, tildelt prisen som *Årets Design* og *Årets læserfavorit*. Bag DesignAwards står magasinerne *Bo Bedre*, *Boligmagasinet* og *Costume Living*.

Produktionen flyttes til Tjekkiet

Fra 2003 begyndte virksomheden at outsource en del af produktionen. I 2005 lukkede væveriet ned i Kolding, og hele produktionen blev flyttet til Tjekkiet. Man stod foran en udskiftning af vævemaskinerne i Kolding, og den investering ville ikke kunne tjene sig hjem i Danmark. Det var muligt at finde vævere i Tjekkiet, der kunne leve op til det høje kvalitetskrav, og der var penge at spare til arbejds løn. I 2008 forsvandt de sidste væve på Sdr. Ringvej, og samme år blev butik og administrationslokalerne udvidet. Butikken har nu et showroom på 350 m².

I dag produceres Georg Jensen Damasks produkter ikke kun i Tjekkiet, men også i Indien og Thailand. Kvaliteten skal stadig være den bedste. Som Peter Hulweg Christiansen siger: *"Vi er meget grundige inden vi overhovedet vælger en fabrik i udlandet. Vi bruger lang, lang tid på at finde den rigtige samar-*



Butikken i Ålborg. Fotograf: Ukendt.

bejdspartner, og vi har en række kriterier, de skal opfylde. Vi vil blandt andet gerne have, at de har samme udgangspunkt som os – det må gerne være en familieejet virksomhed, som fylder noget i lokalsamfundet. På den måde kan vi bedre sikre, at de har nogle stolte værdier og laver et ordentligt stykke arbejde. Vi bruger mange ressourcer på at rejse ud til fabrikkerne. Vores folk er hele tiden af sted, og de kommer både anmeldt og uanmeldt. Derudover foretager vi konstant stikprøvekontrol på de varer, vi får hjem".

Selv om produktionen er flyttet andetsteds hen, er firmaets hovedkontor dog forblevet i Kolding, her ligger salgsafdeling, udviklingsafdeling, logistik, lager og bogholderi. Den store efterspørgsel på firmaets produkter har medført, at firmaet i sommeren 2016 byggede en helt ny lagerhal i Kolding på 4.000m².

En videreførelse af traditionen

Bent Georg Jensen ville kunne nikke anerkendende til det meste af det, som direktør Peter Hulweg

Christiansen udtalte til Jyllandsposten i 2014:

“Vi går efter at samarbejde med designere, som kan tilføje vores kollektion noget nyt. Og det kan både være meget etablerede designere som Arne Jacobsen, Nanna Ditzel og senest Susanne Rützou (sengetøj), men det kan også være upcoming designere, som da vi for et par år siden lancerede en kollektion med JoanP, der kom direkte fra Designskolen. Udtryksmæssigt prøver vi at ramme det klassiske – og gerne nordiske – og sammen med de eksterne designere tilfører vi nye kollektioner, så vi hele tiden udvikler os”.

Bent Georg Jensen døde den 31. maj 2014. Han blev over 90 år gammel, men hele hans liv var tæt forbundet med firmaet Georg Jensen Damask, med damaskvævning og design. I 2011 tegnede han i en alder af 88 sengetøjet *Tripp* til firmaet. Det var et udtryk for, at Bent Georg Jensen efter at have været meget kritisk overfor den nye linje i firmaet lige efter salget, havde forstået, at de nye ejere ville firmaet det godt og frem for alt sikre det kvalitetsniveau, som han altid selv havde kæmpet for.

Referencer

Poul Dedenroth-Schou, Charlotte Paludan og K.E Reddersen (red.). *Georg Jensen Damask gennem et kvart årtusinde*. Kolding 1999.

John Becker, Charlotte Paludan og Bodil Wieth-Knudsen. *Damask og drejl, dækketøjets historie i Danmark*. Borgen 1989.

Vor By - Kolding omkring 1930. V. Schæffers Forlag. 1929.

Kilder

Væveri lukker produktionen i Kolding, JydskeVestkysten 2. og 6. februar 2005 samt JydskeVestkysten 19. december 2007 og 20. november 1982.

Den gamle væver ryster støver af dugen. Design-interview med Peter Hulweg Christiansen i Jyllandsposten 12. oktober 2014.

Arkivmateriale på A/S Georg Jensen Damask.

Samtaler med Bent Georg Jensen (2013-2014), Knud Erik og Tove Reddersen (2016), Gunnar Krenk (2016), Aksel og Jonna Høi-Hansen (2016), Nina Ferlov (2016) og Peter Hulweg Christiansen (2016).

Foto

Kolding Stadsarkiv.

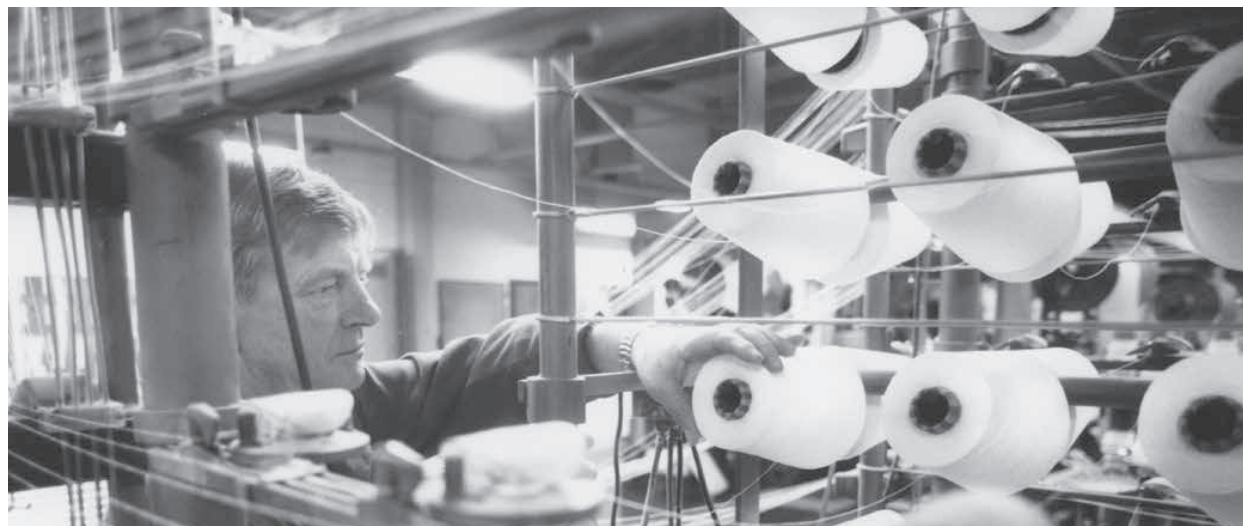
Georg Jensen Damask.



Påskedugen.

Nye dugdesigns lanceret efter 1999

Årstal	Dugens navn	Designer	Egen stillingsbetegnelse
1999	Margrethe I	Bent Georg Jensen/Klaus Robsahm	Vævere
1999	Hexagon	Bent Georg Jensen	Væver
1999	Festivitas	Kim Naver	Væver
2000	Efterår	Grethe Sørensen	Væver
2000	Vikingetiden	Bjørn Nørgaard	Kunstner
2000	Hybenrose	Kim Naver	Væver
2001	Stella	Nina Ferlov	Kunsthåndværker
2001	Rose	Grethe Sørensen	Væver
2002	Solblomst	Kim Naver	Væver
2002	Barokhaven	Nina Ferlov	Kunsthåndværker
2002	Tidevand	Kim Naver	Væver
2002	Arne Jacobsen	Arne Jacobsen	Designer
2003	Løv	Grethe Sørensen	Væver
2003	Ruder	Grethe Sørensen	Væver
2003	Vibeæg	Jette Nevers	Væver
2004	Raindrops	Monica Ritterband	Kunstner/designer
2004	Humans	Monica Ritterband	Kunstner/designer
2004	Plaza	Diana Holstein	Grafisk designer



Årstal	Dugens navn	Designer	Egen stillingsbetegnelse
2004	Square	Diana Holstein	Grafisk designer
2006	Woods	Søren Ulrik Petersen	Møbeldesigner
2006	Vinter	Charlotte Lynggaard	Guldsmed og smykkedesigner
2007	Kolding Design	Helene Vonsild	Textildesigner
2007	Crossings	Vibeke Rohland	Tekstilformgiver
2007	Tradition	Georg Jensen Damask	GJD
2008	Metamorphology	Lone Løvschal	Designer/sølvsmed
2009	Christmas Tradition	Shane Brox	Tøjdesigner
2011	Fusuma	Rika Kawato	Tekstil- og boligdesign
2012	Poppy, RE:Design	Nina Ferlov	Kunsthåndværker
2012	Nanna Ditzel	Nanna Ditzel	Designer
2013	Findings	Joan Pedersen	Designer
2013	Starry Sky	Georg Jensen Damask	GJD
2014	Dandelion, RE:Design	John Becker	Væver
2015	Taffel	Margrethe Odgaard	Tekstildesigner
2015	Engesvik	Andreas Engesvik	Designer (Norge)
2016	Stilllife	Cecilie Manz	Designer
2016	Mikado, RE:Design	Kim Naver	Væver

