

Koldingbogen

ÅRSTAL: 2013

FORFATTER: Erik Møller-Jensen

TITEL: 50 år i Geografisk Have

KORT RESUME: Den 1. april 2013 kunne Geografisk Have fejre 50 års jubilæum. Historien om Geografisk Have er historien om en innovativ og enestående planteskolejer, en fremsynet kommune, dedikerede medarbejdere og en engageret venskabsforening.

50 år i Geografisk Have

Erik Møller-Jensen

Den 1. april 2013 kunne Geografisk Have fejre 50 års jubilæum. Historien om Geografisk Have er historien om en innovativ og enestående planteskoleejer, en fremsynet kommune, dedikerede medarbejdere og en engageret venskabsforening. Det er også historien om, hvordan en planteskole, som blot var en af byens mange planteskoler, på 50 år udviklede sig til at blive en af Koldings største turistattraktioner.



Geografisk Have.

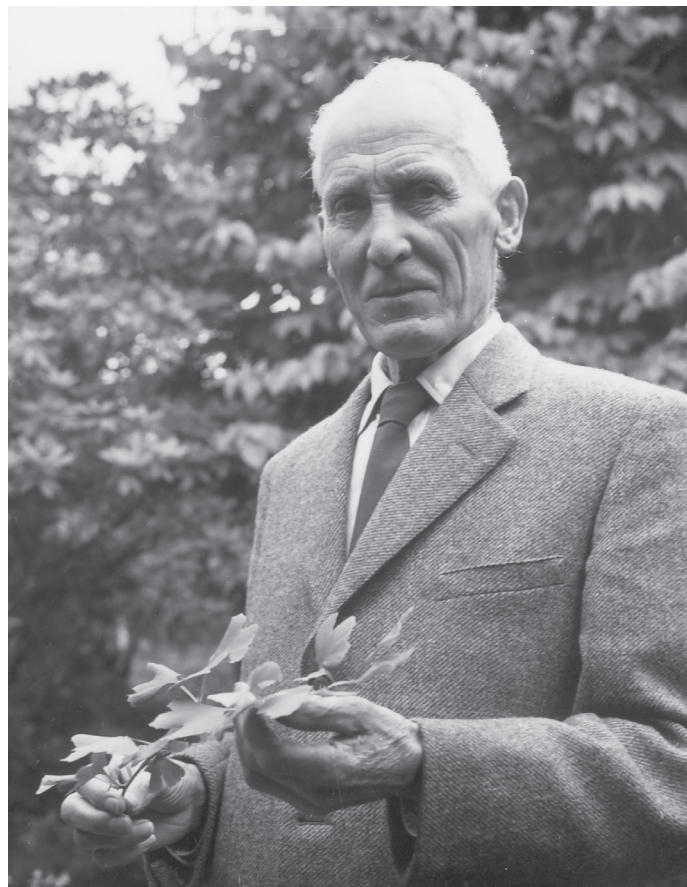


Aksel Olsen – Havens grundlægger

Aksel Olsen (1887-1982) blev uddannet på sin faders (Thomas Olsen) og D.T. Poulsen planteskoler. Efter endt uddannelse tog han i en periode til Tyskland, hvor han arbejdede som medhjælper på en række tyske planteskoler. Da han vendte hjem fra Tyskland, købte han i 1917 et 14 tdr. land stort areal syd for Kolding, som i daglig tale gik under navnet *Sibirien*. På arealet opførte han ejendommen Brændkærhøj med tilhørende planteskole.

Olsens planteskole var, til at begynde med, en helt traditionel planteskole. Ret hurtigt begyndte Olsen imidlertid at eksperimentere med frø og planter, som han fik tilsendt gennem et stort netværk af botanikere fra det store udland. Eksperimenterne betød, at planteskolen med tiden udviklede sig til også at være forsøgs- og studiehøve. I en traditionel planteskole bliver planterne normalt sat, så forskellige sorter af samme art står sammen. Olsen syntes imidlertid, at planterne trivedes bedst, når de stod sammen med planter, som stammede fra det samme geografiske område. Dermed var ideen til en geografisk inddelt have opstået.

Til at begynde med fremdrev Olsen de mange eksotiske arter i området omkring Brændkærhøj, men pladsen blev snart for trang. Olsens planteskole var opdelt i 8 afdelinger. Den 7. afdeling, som lå i et meget kuperet terræn, var ret uegnet til planteskole. Olsen døbte, med henvisning til afdelingens nr., området *Syvdalen* og her indrettede han derefter sin geografiske have.



Aksel Olsen i Den geografiske Have 1963.
Foto: Kolding Folkeblad.

Olsen indførte mange af de planter, som vi i dag finder i de danske parcelhushaver. Blandt de mange arter finder man ikke mindre end 90 sorter af rhododendron og 40 forskellige roser. Derudover skabte han også mange nye arter, som var egnede til havebrug i det tempererede og fugtige danske klima. Mest kendt blandt haveejere er han dog nok for indførelsen af den gule og den sorte bambus til Danmark.

Lille Boskoop

I gamle dage blev Kolding kaldt *Lille Boskoop* i planteskole- og botaniske kredse. Boskoop, som ligger i Holland, er verdens største og vigtigste blomsterproducerende område og huser ikke mindre end 774 gartnerier og planteskoler. Helt så mange har Kolding selvfølgelig aldrig kunnet mønstre, men det er alligevel imponerende at tænke på, at der i 1935 lå ikke mindre end 41 planteskoler og erhvervsgartnerier i området. Et antal som, set ud fra danske forhold, fuldt ud berettiger tilnavnet. Udenfor botaniske kredse kendes Boskoop nok bedst fra æblesorten *Belle de Boskoop*.

Geografisk Have 1963-1976

Kolding Kommune overtog størstedelen af Aksel Olsens Planteskole d. 1. april 1963. Prisen for arealet var 335.000 kr., hvilket var en anseelig sum i datidens penge. En mindre del af det oprindelige areal blev videreført som planteskole. Først af Aksel Olsen selv og senere af hans datter Anna Thora Olsen, som drev planteskolen indtil 1999. Oprindeligt var det geografiske indslag i Olsens Planteskole begrænset til området ved Syvdalen. De første år efter kommunens overtagelse gik derfor med at omdanne størstedelen af den tidligere planteskole til en geografisk have. Til denne opgave ansatte man Aksel Olsen som konsulent. De følgende år planlagde og gennemførte Olsen en betydelig udvidelse af Kina-afdelingen i den østlige del af haven. Derudover blev der oprettet nye afdelinger med japanske og nordamerikanske planter i den vestlige og sydlige del af haven, samt helt nye geografiske

områder med Sydvestasien, Sibirien, Manchuriet og Korea i den nordvestlige del.

I kommunen gjorde man sig en del overvejelser angående havens fremtidige status. Skulle Geografisk Have være en turistattraktion, hvor man opkrævede entré eller skulle den være en åben park ligesom byens øvrige grønne områder? Skulle haven udelukkende være en geografisk have eller skulle man udvikle andre attraktioner som supplement til de geografisk inddelte beplantninger?

Resultatet af overvejelserne blev den have vi kender i dag med entré og andre attraktioner som f.eks. Rosenhaven. Olsen havde formentlig foretrukket en anden løsning med en geografisk have uden roser, idet den brød med Olsens oprindelige ide omkring den geografiske have. Set i bakspejlet synes der dog ikke at være tvivl om, at kommunen valgte den rigtige løsning. Oprindeligt budgetterede man med, at der ville komme omkring 15.000 gæster i haven om året. I dag ligger det årlige besøgstal på op mod 70.000 gæster. Ydermere blev Geografisk Have i 2006 optaget blandt attraktioner i Kolding Kanon – vel at mærke på en flot 2. plads.

Bollerup – haveinspektør 1976-1989

Niels Juel Bollerup (1919-2005) stammede fra Videbæk mellem Herning og Ringkøbing. Han begyndte sin gartneruddannelse i Herning, men flyttede senere til Kolding, hvor han i 1946 etablerede Danmarks første selvbetjenings-planteskole og efterfølgende en internationalt kendt plantebutik. Efter 30 år



Niels Juel Bollerup ved ansættelsen som haveinspektør i 1976. Foto: Kolding Folkeblad.

afhændede han sin planteskole og blev haveinspektør i Den geografiske Have. Bollerup havde allerede en vis tilknytning til haven, inden han blev ansat i 1976, da han havde været involveret i anlæggelsen af Rosenhaven i 1968.

Bollerup var underlagt nogle ret stramme budgetter, men i kraft af sin opfindsomhed fik han alligevel tingene til at hænge sammen. Med simple midler, som f.eks. udlægning af træflis og opgravet sømateriale, lykkedes det ham at reducere udgifterne til renholdelse af havens bede med 30-50 %. En metode som mange af nutidens haveejere sikkert kan nikke genkendende til. En dag så han to gamle og udtjente traktorer i kommunens materialegård. Bollerup så straks mulighederne i de to kasserede traktorer, som han straks fik renoveret og indlemmet i havens maskinpark.

I 1980 opførte tømrerværkstedet i Kommunens Materialegård et nyt indgangsparti til Geografisk Have som erstatning for den gamle kiosk. Indgangspartiet blev lavet i elementer og havde både kontor til inspektøren, opholdsrum, kiosk, lagerlokale og toiletter. Taget blev belagt med græstørv. En fremsynet og miljørigtig løsning. Dels afspejler indgangspartiet havens grønne image og derudover betyder græstørvene, at mindre regnvand ender i kloakken, hvilket mindsker mængden af spildevand. Under arbejdet med at fjerne den gamle kiosk opstod der et uheld, som betød, at bygningen nedbrændte. Branden beskadigede et stort egetræ, som stod ved indgangen. Træet, som stadig står ved indgangen, blev i 1993 omdannet til en smuk træskulptur (Fugletræet, Opus Vultur) af den kendte LandArt-kunstner Jørn Rønnau.

En have for store og små

Lige siden Kolding Kommune overtog Geografisk Have har man haft fokus på, at haven skulle være for alle – både entusiastiske haveejere, en bredere kreds af haveinteresserede og sidst, men ikke mindst, børn.

For at glæde havens mindste gæster anlagde man en dyrefold med geder i havens sydlige del. Dyrefolden stod klar i forbindelse med havens åbning i 1968, men blev i 1976/77 flyttet til dens nuværende placering – lige indenfor indgangen i den nordlige del af haven. Dyrefolden huser bl.a. geder, kaniner, grise og æsler, som børnene kan klappe og kæle med. I forbindelse med flytningen af dyrefolden i 1976



Fugletræet, Opus Vultur ved indgangen til Geografisk Have 2003. Foto: Peter Drescher Jensen.

opførte man også et voliere med mange forskellige fugle. Udover kanariefugle, papegøjer og undulater finder man blå stær, finke, grøntoppet turako, prærieugle og pragtperleskægflugt og ikke mindst de to Beostære *Buster* og *Belinda* i volieren.

Siden 2013 har man afholdt arrangementet "Dus med dyrene", hvor Geografisk Haves dyrepasser guider børn og voksne rundt blandt havens dyr. Et særligt tiltag for de mindste børn er Daglejens dag (2001). Dagen henvender sig til kommunens børn fra 1-3 år, som får en dejlig og anderledes dag med masser af aktiviteter sammen med deres dagplejere og havens gartnere.

Lige siden åbningen i 1968 har der været legeplads i Geografisk Have. Legepladsen blev i midten af 1970'erne renoveret af Kolding Kommunes



Æsler i dyrefolden.

Tømrerværksted. I dag har Geografisk Have hele to legepladser. Den ene er for de mindre børn og ligger bag jasminhækkene ved Staudehaven. Den anden er for de lidt større børn og ligger ved Havecaféen. Det seneste skud på stammen af attraktioner for børn er Junglestien, som i 2009 blev anlagt i den sidste rest af Aksel Olsens gamle planteskoleareal. Ideen bag Junglestien er, at børn gennem leg og læring kan gå på opdagelse blandt de mange spændende og sjældne planter, som stadig står, som da Olsen i sin tid plantede dem.

Idéhaverne

Idéhaverne ligger syd for væksthuse og dyrefolden. Det daværende byråd mente ikke, at Geografisk Have helt indfrie de forventninger, man havde til haven som turrstatraktion. Der skulle mere til og her opstod idéen om små idéhaver. Tanken bag



haverne var, at de skulle være inspirerende og vise tidens skiftende trends indenfor parcelhushaver. Den første have (staudehaven) blev anlagt i 1979. I de efterfølgende år blev der anlagt yderligere en række haver. En af haverne var en sansehave, så blinde og synshandicappede også fik mulighed for at nyde planterne i Geografisk Have. Sansehaven blev anlagt i 1981 og efterfølgende omdannet til Sommerblomsthavn (1998) og senere til Dahliahavn (2002).

Gennem tiden er der sket en løbende udskiftning i haverne. Blandt de mange skiftende havetyper kan nævnes Køkkenhaven (1982-1994), Frugthaven (1982-2000), Den alpine Have (1986-1998), Gårdhaven (1998-), Den nemme Have (1988-), Lynghaven (1987-95), Den indførelseshistoriske Have (1990-1996), Vandhaven (1993-98) og Bregnehaven (1995-2005). Flere af haverne havde, som det ses af listen, kun en kort levetid. Køkkenhaven blev, da behovet for legepladser i Geografisk Have steg, nedlagt i 1994 for at give plads til Den lille Legeplads. Mange af de nedlagte idéhaver har gennem tiden givet plads til nye haver. Frugthaven blev i 2000 omdannet til en Flokshavn, Vandhaven blev til en Blomstehavn og Den indførelseshistoriske Have gav i 1996 plads til Iris- og Liljehaven. Til Den indførelseshistoriske Have tegnede A. Sørensen en hæksnegl, som stadig kan ses i Iris- og Liljehaven. En af de mest sejlivede idéhaver er Staudehaven (1979-). Haven blev i 1992 omplantet ud fra tegninger af haveinspektør A. Jørgensen. I 1997 gennemgik Staudehaven en revitalisering inden den i 2005 blev tilplantet med

nye og anderledes stauder efter idé af havearkitekt L.J. Jørgensen. De mest populære idéhaver i 2010 var Dahliahaven, Staudehaven, Legepladshaven og Blomsterengen.

Det seneste skud på stammen af idéhaver er Anti-stresshaven, som ligger mellem Krydder- og Lægeurtehaven og Rosenhaven. Haven, som blev anlagt i 2010, er tegnet af M. Høgså. Inspirationen til haven kommer fra Københavns Universitets terapihave Nacadia og Sveriges Landbruksuniversitets Alnarps rehabiliteringsträdgård i Malmø.

Krydder- og Lægeurtehaven

Et særligt afsnit af idéhaverne er Krydder- og Lægeurtehaven, som er tegnet af daværende landskabsarkitekt i Kolding Kommune A.P. Kjær. Haven, som blev indviet i efteråret 1976, er inspireret af klosterhaven, der i 1950'erne og 1960'erne blev anlagt ved det gamle cistercienserkloster ved Vitskøl. Krydder- og Lægeurtehaven er anlagt indenfor en takshæk. De enkelte bede er omkranset af en brostensbelægning, som bringer minder frem om middelalderens klosterhaver. I den sydlige del af Krydder- og Lægeurtehaven står en stråttækt pavillon, som var det første sted i Geografisk Have, hvor gæsterne kunne søge læ og nyde deres medbragte madkurv. Pavillonen bruges også til udstillinger og kursusaktiviteter med relation til Krydder- og Lægeurtehaven.

Før hen troede man, at sygdomme skyldtes ubalance i de fire kropsvæsker, blod, slim, gul galde og sort galde. Ved at indtage forskellige lægeurter kunne

man bringe balance i disse kropsvæsker. Nogle af lægeurterne var ganske harmløse og ret virkningsløse i medicinsk øjemed. Andre var til gengæld overordentlig virkningsfulde og kunne endda være dødelige, hvis de blev indtaget i forkerte mængder. I begyndelsen havde man både Kristpalme, Fingerbøl, Galnebær, Bulmeurt og Pigæble i Krydder- og lægeurtehaven. Kristpalme er så giftig, at blot 3-8 af plantens frø er dødelig. De aktive stoffer i Fingerbøl påvirker hjertet. Stofferne indgår den dag i dag i moderne hjertemedicin. Galnebær, Bulmeurt og Pigæble indeholder kraftigt euforiserende stoffer. Da der kommer mange børn i haven, valgte man efterfølgende at fjerne nogle af de giftigste planter – som med deres farvestrålende blomster eller bær, kunne friste de mindste gæster.

Væksthusene

En af de sidste attraktioner, som blev opført, mens Bollerup var haveinspektør, var de tre væksthuse, som blev indviet i 1986¹. Der blev indlagt vandværksvand i husene, så man kunne vande planterne, men igen viste Geografisk Have sit flair for miljørigtige løsninger. Der blev nemlig også installeret regnvandsbeholdere, hvor man opsamlede regnvand fra tagene.

To af væksthusene blev tilplantet med rhododendron og senere kamelia. Det tredje væksthuse bruges dels

til vinteropbevaring af frostfølsomme planter, dels til forskellige arrangementer. Gennem tiden har væksthusene været brugt til koncerter, vælgermøder, foredrag, kunst-, plante-, og sommerfugleudstillinger. I jubilæumsåret er væksthusene også blevet brugt til oplæsning i forbindelse med Søren Kierkegaards 200 års dag og koncerter i musikskolens regi samt ikke mindst – et af Geografisk Haves nye tiltag – afternoon tea.

Festspil, haveudstillinger og koncerter

I mange år var der tradition for at opføre festspil på Koldinghus. Under restaureringen af slotsborgen var man dog nødt til at finde en anden lokalitet, hvor man kunne opføre forestillingerne. Valget faldt på Geografisk Have, hvor man i perioden 1978-2000 opførte en lang række forestillinger. Eneste afbrydelse var i 1987, hvor man et enkelt år flyttede tilbage til Koldinghus. Man syntes dog, at pladsen var for trang på Koldinghus. Så allerede året efter flyttede festspillene tilbage til Geografisk Have. Den første forestilling i Geografisk Have var operetten Landmandsliv. I de efterfølgende år fulgte man succesen op med operetter som f.eks. *Oklahoma* og *Annie Get Your Gun*. Festspillene blev opført i lavningen på den store græsplæne midt i haven, hvor man opstillede siddepladser til ca. 800 tilskuere. Siden 2000 er festspillene flyttet til Amfiscenen syd for Geografisk Have.

Det vel nok mest succesfulde arrangement i Geografisk Have var formentlig haveudstillingen i 1977, hvor ikke mindre end 15.000 personer besøgte

¹Væksthusene: Kilderne er ikke helt entydige med hensyn til indvielsesåret. Bollerup og dateringer af fotos i Stadsarkivet sætter tidspunktet til 1986, mens andre kilder sætter det til 1988.



Væksthusene.

haven. Et andet meget velbesøgt arrangement var en koncert i 1987 med Kim Larsen og Bellami, hvor der kom omkring 10.000 tilskuere.

Astrid Jørgensen – Haveinspektør 1991-2012

Astrid Jørgensen (1947-) blev ansat som haveinspektør i Geografisk Have i 1991. En stilling hun bestred, indtil hun gik på pension 15. aug. 2012. Hun voksede op ved Helsingør i Nordsjælland. Oprindeligt ville hun have været dyrlæge. Denne ide blev dog hurtigt skudt ned, da hun forsøgte at komme i praktik hos den lokale dyrlæge. Det var før ligestillingens tid og en sikkert velmenende klinikdame fortalte hende, at dyrlægefaget bestemt ikke var noget for piger. I stedet valgte hun gartnerfaget og blev elev på Birkholm Planteskole i Allerød. Efter endt læretid blev hun optaget på Den Kongelige Veterinær- og Landbohøjskole, hvor hun blev uddannet som landskabsarkitekt i 1973. Kort efter blev hun ansat som havebrugskonsulent i Østifternes Haveselskab, hvor hun arbejdede, indtil hun i 1980 blev ansat først som landskabsarkitekt og senere stadsgartner i Horsens Kommune.

Astrid Jørgensen har haft utrolig stor betydning for Geografisk Haves udvikling. Dels i forbindelse med anlæggelsen af nye afdelinger, men også i forbindelse med det brede spekter af aktiviteter som blev introduceret i Geografisk Have under hendes ledelse. Aktiviteter der spænder fra motionsløb og Tai Chi til kunststillinger og en bred vifte af musikalske arrangementer.



Haveinspektør Astrid Jørgensen blandt væksterne i Geografisk Have. 1997. Foto: Kolding Folkeblad.

Den sydamerikanske afdeling

Hornum Forsøgsstation havde siden 1975 været hjemsted for en samling af sydamerikanske planter. Da man senere besluttede at nedlægge samlingen blev den overtaget af Geografisk Have. I 1992 blev samlingen brugt til at anlægge en Sydamerikansk afdeling i den sydligste del af haven – den første nye afdeling i 24 år.

Rosariet

I 1994 fik Geografisk Have foræret en enestående samling af roser fra Ellen og Hugo Lykkes Rosenplanteskole. Den flotte samling består næsten udelukkende af gamle og historiske roser. I alt indgik der 448 roser fordelt på 382 sorter i samlingen, som i dag står i Rosariet vest for Syvdalen. Den første rose i Rosariet blev plantet af ægteparret Lykke 24. sep. 1994. Der skulle dog gå en rum tid og en masse

hårdt arbejde inden rosariet stod færdigt i 2003. Ægteparret Lykke forærede en lignende rosensamling til Hendes Majestæt Dronning Margrethe, som i dag står i slotsparken ved Marselisborg.

Den japansk inspirerede have

I hjertet af Japan, blandt Aksel Olsens smukke japanske løn, indviede den japanske ambassadør i Danmark i 1994 en lille japansk-inspireret have. I 2002 var der igen fint japansk besøg i Geografisk Have. Anledningen var den japanske by Anjos 50 års jubilæum. I forbindelse med besøget fik Geografisk Have foræret 50 japanske kirsebærtræer, som blev plantet i den japanske afd.

Anjo, der har været Koldings venskabsby siden 1997, har en stærk tilknytning til Danmark. Det er dog nok de færreste, som kender baggrunden for denne særlige tilknytning til Danmark. I dag er Anjo en by med ca. 180.000 indbyggere, men ved begyndelsen af Meiji-perioden (1886-1912) bestod byen blot af en samling af mindre landsbyer. Anlæggelsen af den store Meiji-kunstvandingskanal betød, at byen og dens omegn i 1920'erne og 1930'erne udviklede sig til et af Japans mest landbrugsproduktive områder. Udviklingen var så enorm, at man snart begyndte at drage paralleller med Danmark – et af tidens mest effektive landbrugslande. Området fik derfor snart efter tilnavnet *Japans Danmark*.

Anjo føler så stærk tilknytning til Danmark, at man i 1997 åbnede en dansk temapark *Den Park* i byen. Parken dækker et areal på ca. 13 ha og rummer, ud-



Bambustunellen.

over en masse blomster, også restauranter og dansk inspirerede huse og endda også en dansk vindmølle. Ved juletid pynter man et juletræ helt i traditionel dansk stil. Derfor er det også meget naturligt at Anjo er blevet venskabsby med Kolding – især når man tænker på Koldings helt unikke historiske status som planteskoleby.

Held i uheld

Den 3. dec. 1999 ramte orkanen med det uofficielle navn *Adam* Danmark. Orkanen medførte store skader og stormfald over det meste af landet. Geografisk Have undslap heller ikke orkanens rasen, hvor mere end 100 træer og mange af de gamle beplantninger blev ødelagt. Stormfaldet var held i uheld, for det gav lys og luft til de tilbageværende træer og mulighed for at revitalisere og udvikle flere af havens afdelinger. En af de afdelinger, som nød glæde af dette, var den kinesiske afdeling, hvor man i 2002 indviede en kinesisk

inspireret hvileplads og i 2008 en kinesisk inspireret pavillon, som blev doneret af Geografisk Haves Venner.

Den store bambusdød

Mange haveejere husker uden tvivl *den store bambusdød* omkring årtusindskiftet. Bambusdøden faldt i to omgange. Først døde den gule bambus og nogle år efter begyndte den sorte bambus at uddø. Begge bambus-sorter blev bragt til landet af Aksel Olsen, skabereren af Geografisk Have. Den sorte bambus i 1921 og den gule bambus i 1927. Forklaringen på bambus-døden er, at bambus har en særlig livscyklus. Når planten når en alder af ca. 100 år begynder den at blomstre, hvorefter den sætter frø og dør. At den gule bambus døde først, selv om den blev indført efter den sorte bambus, skyldes formentlig, at den allerede havde 10-15 år på bagen inden Olsen indførte den.

Bambus-døden gav i en del år gener for mange haveejere og naturligvis også i Geografisk Have. De døde bambus havde et meget kraftigt rodnet, som gjorde, at de var overordentlig svære at grave op. Mange husker sikkert havemanden Søren Ryge Petersen, som tog endog meget drastiske metoder i brug. Han tilkaldte simpelthen et sprængningsfirma, som kom og fjernede de døde planter med dynamit. Helt så drastisk gik man dog ikke til værks i Geografisk Have. Ikke desto mindre stod haven over for en kæmpe arbejdsopgave, da et areal på ca. 1.000 m² sorte bambus skulle fjernes. De visne stængler blev klipet ned og kørt gennem en flishugger. Derefter kom



Fejring af Anjos 50 år byjubelæum med deltagelse af den japanske konsul, Anjos viceborgmester og Koldings forhenværende borgmester Per B. Andersen.

den store opgave med at fjerne rodnettet. Ikke mindre end 300 ton rødder blev kørt væk, inden man var klar til at genetablere bambusbedene.

I dag er de nye bambus ved at gro til, så man igen kan nyde en gåtur gennem bambus-tunnelen i Syvdalen. De nye bambus vil med tiden også blomstre, sætte frø og til sidst dø. De danske haveejere og Geografisk Have kan dog heldigvis glæde sig over, at det ikke sker igen før om 80-90 år.

Havekunst – Kunst i haven

Naturen opleves som et kunstværk og den gode kunst som naturgroet, mente den kendte tyske filosof Immanuel Kant. Så det er ikke overraskende, at kunsten spiller en vigtig rolle i Geografisk Have. I 1980 bestilte Kolding Kommune den næsten 1,5 m høje bronzeskulptur *Amalie med kat*. Skulpturen





Pagode af H.A. Andersen.

blev opsat i forbindelse med en haveudstilling. Med tiden er flere kunstværker kommet til og blevet en integreret del af Geografisk Have. Blandt de mange kunstværker kan nævnes *Celestebrønden* af Chr. Poulsen (1987), *Pagode* af H.A. Andersen (1990), *Fugletræet*, *Opus Vultur* af J. Rønnau (1993), og *Kompostbunke* (1994) og *Luftkastellet* (1997) af kunstnersammenslutningen Kolding Kunstkompost i dag Kunst Kompost. Derudover er der opsat et solur i haven, som er en kopi af Frederik 5's solur (1983) og et springvand med symbolet for Yin og Yang (2000). Haven har også huset flere kunstudstillinger som til eksempel mosaikkunstneren Christina Karlsson i 2007.

En have med liv

Under Astrid Jørgensens ledelse har Geografisk Have fortsat med at udvikle sig og man har til stadighed fundet nye anvendelsesmuligheder for haven – til glæde for havens gæster og byens borgere. Hvert år er der blevet afholdt masser af arrangementer i haven. Nogle af disse har med tiden opnået status som faste traditioner blandt byens borgere og havens gæster. Til eksempel det årlige Skt. Hansbål, som er blevet afholdt siden 1976 og det store plantemarked, som har rødder tilbage til første halvdel af 1990'erne. I jubilæumsåret anslog man, at 3.300 gæster deltog ved Skt. Hansbålet. Aftenen bød på snobrødsbagning, båltale af borgmester Jørn Pedersen og gymnastikopvisning af 130 elever fra Ågård's Efterskole. Aftenens musikalske indslag stod bandet *Flyers* for. En af de mest traditionsrige begivenheder er, når Geografisk Have

den 1. maj slår dørene op for en ny sæson. I jubilæumsåret blev dagen, ganske som de foregående år, fejret med flaghejsning, sang og musik. I væksthuset blev der serveret kaffe og fingermadder til de fremmødte gæster, som naturligvis havde gratis adgang til haven på denne festdag.

Roserne har, siden Geografisk Haves åbning i 1968, været et af havens særlige kendetegn. Hver sommer siden 2007 har overgartner T. Lauritzen taget de besøgende med ind i rosernes forunderlige verden. De populære arrangementer kulminerer hvert år med rosenkåringen i august, hvor publikums favoritrose afsløres. Kåringen, som har fundet sted uafbrudt siden 1991, blev i 2008 suppleret med en Dahlia-kåring. En begivenhed som, sammen med rosenkåringen hurtigt har vundet national anerkendelse i diverse haveblade.

Blandt de nyere arrangementer i Geografisk Have kan nævnes det årlige kvindeløb, Tai Chi (2005), malekurser, Arkitekturens dag, grill-aftener og lysfest (2004). Kvindeløbet, som går over en distance på 5 km, blev afholdt første gang i 2004. Gennem årene er begivenheden bare vokset og vokset. Til det første kvindeløb deltog 254 løbere, men i 2013 deltog ikke mindre end 1.200 løbere i det succesfulde arrangement.

Er man til sportslige udfordringer, kan man, hver onsdag hen over sommeren, også dyrke Tai Chi i Geografisk Have under Carl Verner Jørgensens ledelse. I modsætning til kvindeløbet foregår Tai Chi i et

noget anderledes tempo. Tai Chi er nemlig en kinesisk kampsport, hvor alle bevægelser foregår i slowmotion. Formålet med sporten er at give udøveren ro og balance i krop og sjæl. Man kan næsten ikke forestille sig et mere velegnet sted at udøve sporten end lige netop blandt de kinesiske vækster i Geografisk Have.

Udover fysiske udfoldelser bliver Geografisk Have også brugt til personlig udvikling. Siden 2008 har man haft mulighed for at udvikle sine kunstneriske evner i forbindelse med arrangementerne *Mal dig glad*. Arrangementerne løber over hele sommeren og efteråret og henvender sig både til øvede og begynder kursister, som under kyndig ledelse af billedkunstner V. Brems kan lære at forevige blomster og landskaber i Geografisk Have.

Til de kulturelle begivenheder i Geografisk Have hører også Arkitekturens dag, som er en internationalt tilbagevendende begivenhed, der bliver afholdt den 1. okt. hvert år. Årets tema var *Rum i vækst* og blev meget passende markeret ved, at Christiansfeld Centret slog en servicebod op i Væksthusene i Geografisk Have. I boden kunne publikum høre om de tiltag, som centret de seneste 10 år har iværksat i forbindelse med renovering og restaurering af historiske bygninger i Christiansfeld. Dagens aktiviteter omfattede også en rundvisning i Kolding Miniby af arkitekt og forfatter S. Krarup.

Sommeren igennem har Geografisk Have afholdt grill-aftener for hele familien, og ved en af aftenerne gav kokken P. Mandrup gode råd om, hvordan grill-maden

bliver en sund succes. Lysfesten er en af sommerens sidste arrangementer, hvor tusindvis af levende lys illuminerer haven. Lysfesten blev i 2012 også udvidet til at omfatte Kolding Miniby – det seneste skud på stammen af seværdigheder med tilknytning til Geografisk Have.

Derudover har Geografisk Have gennem tiden også huset så forskellige arrangementer som grundlovs-fester, Hjemmeværnsjubilæum, samt grupper af amatør-astronomer, der har holdt natlige seancer i haven.

Særarrangementer i jubilæumsåret

Jubilæumsåret er blevet fejret med fem særarrangementer. Den 26. maj stod den på *En tur i det grønne*, hvor man indviede et nyt rhododendronbed. I juni kunne man tage *En tur i årets park*. Her blev gæsterne introduceret til det nye projekt *Årets have*, hvor en konkurrence om fornyelse af en af idéhaverne blev introduceret. Måned efter bød Geografisk Have velkommen til et dobbelt arrangement *En tur i den engelske have* og *En tur i den engelske have med roser* i weekenden 6. og 7. juli. Om lørdagen viste landskabsarkitekt og forh. haveinspektør A. Jørgensen rundt i den engelske have, mens O. Fournais fortalte om berømte engelske haver om søndagen. I august blev årets favorit-rose kåret i forbindelse med *En tur med roser – Rosenkåring 2013* og i september stod den på *En tur ind i musikken – septembers himmel*, hvor Tågelundkoret gav koncert under ledelse af E.K. Jacobsen. Som en del af jubilæumsfestlighederne bød Geografisk Have på musikalsk underholdning ved Kolding Musikskole hele sommeren igennem.

Geografisk Haves Venner

Foreningen Geografisk Haves Venner blev oprettet i 1988 og har ligesom Geografisk Have også jubilæum i år (25 år). I foreningens første år (indtil 1993) bestod medlemsskaren af en lille eksklusiv gruppe på 16-19 privatpersoner og 9-13 foreninger og institutioner. I forbindelse med indvielsen af den japansk inspirerede have i 1994 besluttede man at udvide medlemskredsen. I dag har foreningen 467 medlemmer. Foreningen er primus motor for to af Geografisk Haves mest succesfulde arrangementer – Plantemarked i juni og Høstmarked i september. Det første Høstmarked blev afholdt i 2009 og havde i år 1.826 gæster, mens det seneste Plantemarked i 2013 havde ikke mindre end 5.160 gæster.



Foreningens formål er:

- At udbrede kendskabet om Geografisk Have i ind- og udland.
- At medvirke til at haven bliver et naturligt

samlingssted for det danske havefolk.

- At bakke op om havens renommé og eksistensberettigelse med udgangspunkt i Aksel Olsens oprindelige grundtanke.
- At styrke og udvide havens aktivitetsniveau i tæt samarbejde med havens ledelse.

Gennem tiden har Geografisk Haves Venner ydet flere donationer til Geografisk Haves Venner og indsamler hvert år ca. 150.000 kr. til forskellige formål i haven. Blandt nogle af de mange gaver som foreningen har doneret kan nævnes: Pagoden i den japansk inspirerede have (1994), Skagensbænke (1995), anlæggelsen af iris- og liljehave (1996), 175 kg narcisser som hvert år blomstrer i Geografisk Have (1998), 40.000 kr. til nye skilte i haven (2001), det største træ i lunden af tempeltræer (2004), en ny skiltemaskine (2007) og Den kinesiske pavillon (2008).

Formænd for Geografisk Haves Venner

1988 - 1990	Johan Lange
1990 - 1992	Poul Erik Brander
1992 - 2002	Bent Tving Andersen
2002 - 2005	John Norrie
2005 - 2006	Aksel E. Johansen
2006 - 2009	Henning Steen Højvælde
2009 -	Hans Jørn Anhøj

I marts 1994 udgav Geografisk Haves Venner sit første medlemsblad *Syvdaalen*. Bladet, som udkom tre gange om året, blev i 2002 afløst af årsskriftet Geografisk Have. Det utroligt flotte og smukt illustrerede årskrift udkom indtil 2008, hvor det blev afløst af et



Geografisk Have.



elektronisk nyhedsbrev, som udkommer fire gange om året.

Foreningen uddeler hvert år et rejselegat på 5.000 kr. til personer, der ønsker at udvide deres viden indenfor det dendrologiske eller botaniske område. I tildelingen af legatet lægges der vægt på, at ansøgerne enten har den relevant videnskabelige baggrund eller er en særligt kvalificeret lægmand. Det første legat blev uddelt i 1997 til haveinspektør Astrid Jørgensen og forhenværende formand for Geografisk Haves Venner P.E. Brander. Legatet blev brugt til en studierejse til Japan for at indsamle planter.

Blod, sved og tårer

Udover de mange donationer som Geografisk Haves Venner har skænket haven, hjælper frivillige fra Geografisk Haves Venner med til at gøre haven så attraktiv som muligt for gæsterne. Hvert år lægger godt 30 frivillige 600 arbejdstimer i haven. Hver mandag og torsdag kan man se dem i haven. De er let genkendelige på deres utrolige engagement og arbejdsiver. Under et besøg i haven i starten af august kunne man f.eks. støde på en ældre dame, som var i gang med at rense bedene i Rosariet for ukrudt. Arbejdet foregik i et tempo, som tog pusten fra en noget yngre besøgende og på underarmene var der blodige rifter fra de stikkende rosenbuske. Var man i tvivl før, var man i hvert fald sikker nu. De frivillige i Geografisk Haves Venner ofrer måske ikke tårer, men i hvert fald blod og sved for at gøre Geografisk Have til en vidunderlige have for dens mange besøgende.



Borgmester J. Pedersen holdt tale i forbindelse med Geografisk Haves Venners 25 år jubilæum.

Fremtiden

Hvordan ser fremtiden ud for Geografisk Have? Hvor er haven om 20, 50 eller 100 år? Når man ser

på Geografisk Haves udvikling gennem de første 50 år, er der al mulig grund til at være fortrøstningsfuld. Især når man tænker på, at der bag haven står et engageret byråd, en ambitiøs ledelse, mange dedikerede medarbejdere og ikke mindst en stærk venneforening. En stærk konstellation som vil gøre alt for, at haven er et fantastisk sted for byen borgere og de tusindvis af gæster fra ind- og udland.

Referencer

- Anhøj, H.J. *Geografisk Haves udvikling ca. 1975-1990*. Ikke publiceret redegørelse 2013.
- Bollerup, N.J. *Inspektør i Den geografiske Have*. Koldingbogen 2001, side 117-126.
- Hvis, L. *Verden rundt i Geografisk Have i Haven*, nr. 6/7, 2007. Det danske haveselskab 2007.
- Jørgensen, A.E. *Det nye Kina i Geografisk Have i Geografisk Have 2003*. Årsskrift udgivet af Geografisk Haves Venner, side 67-69.
- Jørgensen, A.E. *Fra Geografisk Have – Sket i året og årets planer i Geografisk Have 2003*. Årsskrift udgivet af Geografisk Haves Venner, side 21-23.
- Jørgensen, A.E. *Fra Geografisk Have – Sket i året og årets planer i Geografisk Have 2004*. Årsskrift udgivet af Geografisk Haves Venner, side 9-11.
- Jørgensen, A.E. *Fra Geografisk Have – Sket i året og årets planer i Geografisk Have 2005-06*. Årsskrift udgivet af Geografisk Haves Venner, side 9-13.
- Jørgensen, A.E. *Fra Geografisk Have – Sket i året og årets planer i Geografisk Have 2006-07*. Årsskrift udgivet af Geografisk Haves Venner, side 9-15.
- Jørgensen, A.E. *Geografisk Have og Rosenhave 40 år i 2008*

i Geografisk Have 2007-08. Årsskrift udgivet af Geografisk Haves Venner, side 9-13.

- Jørgensen, A.E. *Havens historie*. Geografisk Have 2001. Årsskrift udgivet af Geografisk Haves Venner, side 15-20.
- Nielsen, H.M. *Historien om Geografisk Haves Venner*. Geografisk Have 2002. Årsskrift udgivet af Geografisk Haves Venner, side 7-25.
- Petersen, S.R. *Interview med Aksel Olsen i Haven* årg. 77. nr. 2. 1977.
- Vinkel, K.R. *Om planteskoler i Kolding før 1930 i Geografisk Have 2005-06*. Årsskrift udgivet af Geografisk Haves Venner, side 95-101.
- Eckholdt, A. *Parcelhushaver, parker og pension i Jord og Viden*. Oktober 2012. nr. 9. Årgang 157, side 11, 12.

Foldere

- Geografisk Have i Kolding. Udgivet af Geografisk Haves venner 2010.
- Krydder- og lægeurter. Udgivet af Den geografiske Have i Kolding 1998.
- Sæsonprogram 2013. 50 års jubilæum.
- Geografisk Have – en grøn oase i Kolding.
- Velkommen til Geografisk Have. Udgivet af Geografisk Have.