

Koldingbogen

ÅRSTAL:	2008
FORFATTER:	H. C. Jensen
TITEL:	Christiansfeld Kommune – et grænsetilfælde.
KORT RESUME:	Kommunernes historie 1970–2006, skoler, børnepasning, ældreomsorg, politikere og sammenlægning med Kolding.

CHRISTIANSFELD KOMMUNE – ET GRÆNSETILFÆLDE

AF H. C. JENSEN

I Christiansfeld Kommunes 37-årige historie har grænsen mellem kongeriget Danmark og hertugdømmet Slesvig, der efter de slesvigske krige i 1864 blev flyttet syd for de 8 sogne, spillet en væsentlig rolle både ved dannelsen af Christiansfeld Kommune ved kommunalreformen i 1970 og ved kommunalreformen i 2006, hvor størstedelen af kommunen blev sammenlagt med Vamdrup, Lunderskov og Kolding Kommuner.

Det er også historien om forholdet mellem byen Christiansfeld, der indtil 1970 havde "flække"-status med særlige rettigheder, og de omkringliggende sognekommuner. Begrebet flække var tilkommet i den tid, byen var under tysk herredømme, men lige fra dens grundlæggelse i 1773 havde byen en række købstadslignende rettigheder og privilegier udstedt af kongen, der adskilte den fra både Tyrstrup Sogn, som den var placeret midt i, og fra de øvrige landsogne i området.

EN SVÆR FØDSEL

Den forrige kommunalreform fandt som bekendt sted i 1970, men allerede fra 1966 var Frørup Sognekommune parat til at indgå i storkommune med Tyrstrup Sognekommune og evt. andre kommuner. På mange områder var der allerede midt i tresserne samarbejde

mellem Frørup og Tyrstrup kommuner. Det gjaldt bl.a. skoleområdet, hvor eleverne fra 6. årgang og opefter gik i Tyrstrup, og kun de 5 første årgange gik på Frørup Kommuneskole, der ellers var blevet taget i brug som en 7-klasset skole så sent som i 1950.

Samarbejdet gjaldt også sygeplejen, der havde fælles administration for kommunerne Aller, Hjerndrup, Christiansfeld, Tyrstrup, Frørup og Stepping. Ligeledes på ældreområdet havde Frørup sikret sig aftale med Tyrstrup om indlæggelsesret for kommunens ældre medborgere, og Frørup deltog i 8 kommuners samarbejde om et fælles kommunalt plejehjem, Birkebo, i Christiansfeld. Frørup Sogneråd havde et stort ønske om, at der kunne ske en sammenlægning med Tyrstrup allerede fra 1. april 1966, men Haderslev Amt havde en anden holdning, og en sammenlægning måtte derfor vente til den store reform i 1970.

Det var Tyrstrup som den store landkommune og flækken Christiansfeld, der blev omdrejningspunktet for sammenlægningsplanerne. På et møde den 6. februar 1968 på Brødremenighedens Hotel mellem repræsentanter for sognerådet i Tyrstrup og byrådet i Christiansfeld blev der truffet en principbeslutning om, at de to kommuner fra 1. april 1970 skulle udgøre en kommunal enhed. Når det kom dertil, at de to ellers

rivaliserende kommuner kunne blive enige om at gå sammen, skyldtes det et pres fra Kommunalreformkommissionen.

For Christiansfeld betød en sammenlægning, at hen ved 200 års særrettigheder skulle ophøre, og at de to kommuners rivalisering måtte holde inde, når der ikke længere gik kommunegrænser på 4 indre sider i Tyrstrup, nemlig rundt om Christiansfeld Flække. Problemet var dog ikke løst ved enigheden om sammenlægningen af de to kommuner. De ville tilsammen kun have et befolkningsgrundlag på ca. 3000, som var noget under det minimum, som kommissionen anså for bæredygtigt. Der blev derfor på mødet på hotellet lavet en invitation til 9 andre kommuner om at sende repræsentanter til et møde, hvor der kunne drøftes mulighederne for at danne en egentlig storkommune. Her havde Tyrstrup-Christiansfeld i nogen tid tænkt på de tre sydligste sognekommuner i Vejle Amt, nemlig Taps, Hejls og Vejstrup. De havde hidtil ikke vist interesse, men de fik i hvert fald en invitation sammen med Aller, Bjerning, Fjelstrup, Hjerndrup, Frørup og Stepping.

At skulle acceptere et så tæt samarbejde med flækken Christiansfeld med dens særrettigheder, der var erhvervet allerede ved grundlæggelsen, var en svær kendsgerning at sluge for Tyrstrup Sognekommune. Men med Tyrstrup som den største kommune i hele området, var Christiansfeld Flække afhængig af dette samarbejde, som gennem mange år da også havde foregået på bl.a. ældreområdet og i forbindelse med projektering og bygning af renseanlæg.

Omegnssognene var heller ikke uvillige til at samarbejde med Tyrstrup. Hjerndrup

og Frørup havde samarbejde på flere områder. Det var da også først og fremmest Tyrstrup man tænkte på som partner i en fremtidig storkommune. Og de var da også indstillet på, at Christiansfeld skulle med, selv om det var med større betænkeligheder, at landsognene så på denne bykommune. Da Tyrstrup og Christiansfeld endelig havde udtrykt enighed om at ville danne stammen i en ny storkommune, var de tre vestlige kommuner positive over for ideen. Selv om Stepping havde koketteret med, at der jo også var forhandlinger længere mod vest, viste denne kommune stor opbakning til projektet i hele forberedelsesperioden.

De tre kommuner fra Vejle Amt Hejls, Vejstrup og Taps havde ikke megen sympati for at skulle med i samarbejdet. Aller var nok indstillet på det, men lurede alligevel lidt på, hvordan Fjelstrup fik sig placeret. Fjelstrup og Bjerning havde helt tydeligt større sympati vendt mod Haderslev Købstad. Navnlig hvis de nordlige kommuner ikke kom med i en Tyrstrup-Christiansfeld kommune, mente man i Fjelstrup, at en kommune mellem Haderslev og Kolding ville blive alt for lille til at kunne klare sig. Et forslag fra Strukturkommissionen om at dele Fjelstrup Kommune mellem Tyrstrup-Christiansfeld og Haderslev Købstad blev ikke positivt modtaget. Der var således ikke den mest positive stemning til stede i området mellem Haderslev og Kolding for dannelsen af en storkommune.

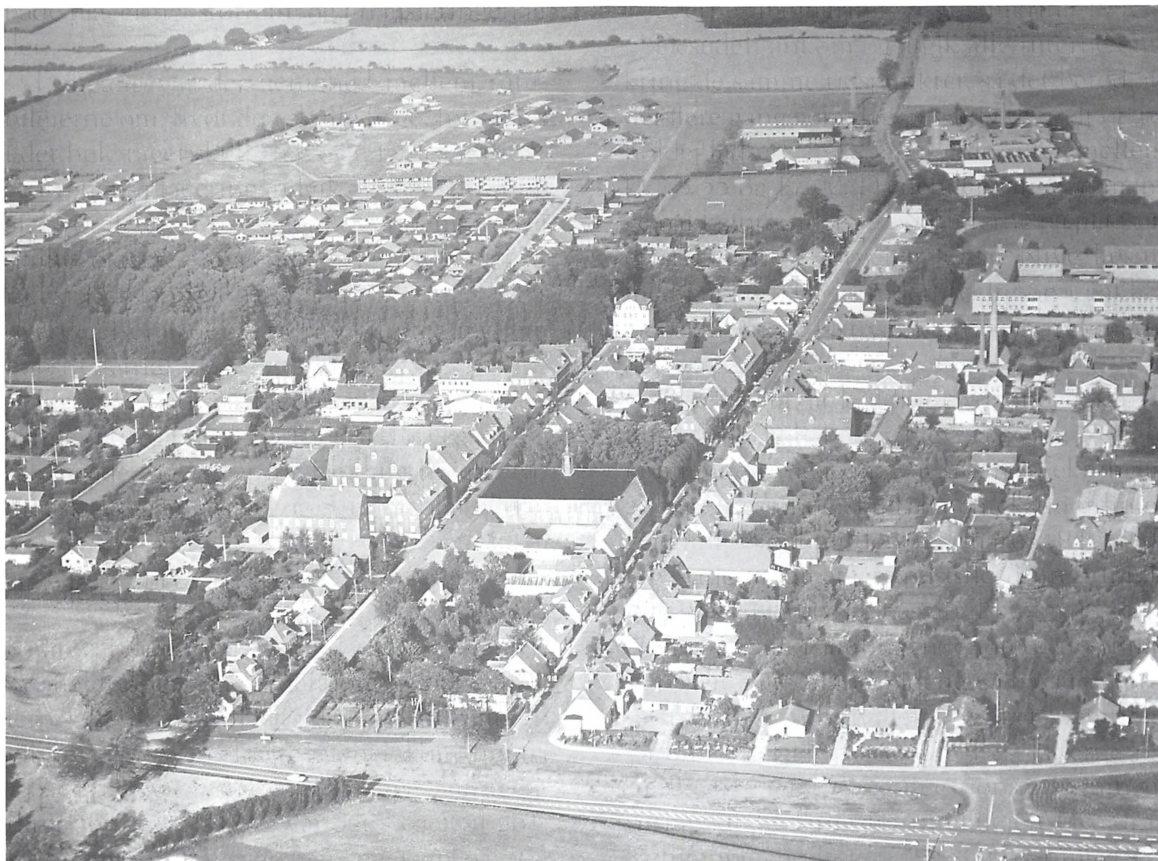
Efter Tyrstrup og Christiansfeld kommuners principielle beslutning om at indgå i kommunalfællesskab, og de to kommuners invitation ud til 9 andre sognekommuner, blev der allerede 5 dage efter, den 11. februar

1968, holdt et indledende møde mellem repræsentanter fra de i alt 11 kommuner. Af avisreferat fra dagen efter fremgår det, at der ikke var udelt begejstring for tanken om et fælles projekt.

Aller, Frørup og Hjerndrup sagde ja til samarbejdet uden forbehold. Fjelstrup kunne hverken sige ja eller nej. Hejls var positivt interesseret, men så længe der var forhandlinger i gang nord for den gamle grænse, var det ikke muligt at give et endeligt svar. Både

Taps og Vejstrup fremførte, at man et par dage efter skulle til forhandling med Kolding Købstad, og derfor kunne man ikke på nuværende tidspunkt give endelig besked om kommunernes stilling. Endelig sagde Stepping ja til projektet, men der var også forhandlinger i gang om en eventuel sammenlægning vestpå, så der var alligevel forbehold.

Borgmester Bunkenborg, Christiansfeld, konstaterede, at med de kommuner, der



Luftfoto af Christiansfeld by, ca. 1970-80.

havde givet tilsagn, ville der blive et befolkningsgrundlag på omkring 5000 mennesker, hvilket fik sognerådsformand Kaj Schultz fra Aller til at tage forbehold. Med en så beskeden sammenlægning ville Aller hellere orientere sig mod Haderslev. Mødet resulterede i, at alle kommuner med undtagelse af Taps og Vejstrup indvilgede i at udpege hver 3 repræsentanter til et udvalgsarbejde, der skulle arbejde videre med planerne om en storkommune. Taps og Vejstrup ønskede at drøfte med de hjemlige sogneråd, hvorvidt man ville udpege repræsentanter til udvalgsarbejdet.

Gennem hele den forberedende periode forud for kommunalreformen i 1970 havde Tyrstrup og Christiansfeld udtrykt ønske om at inddrage Taps, Hejls og Vejstrup i det nye kommunale samarbejde for at sikre et tilstrækkeligt befolkningsgrundlag til en kommune mellem Haderslev og Kolding. Den idé vakte ikke gehør i de tre kommuner, ikke mindst fordi Vejle Amt var meget imod at dele amtet og afgive kommuner tilbage til Sønderjylland. Vejle Amt havde derimod en idé om at skabe en kommune bestående af de fleste af de 8 sogne, der i 1864 ved grænsedragningen blev skilt fra det øvrige Slesvig og lagt under kongeriget og indlemmet i Vejle Amt. Forslaget fra Vejle Amt gik ud på at etablere en kommune af Hejls, Vejstrup, Taps, Sdr. Stenderup, Bjert og Ødis Bramdrup samt de sydlige dele af Vonsild og Dalby kommuner. De nordlige dele af disse to kommuner skulle så tillægges Kolding Købstad. En sådan landkommune ville man kalde "Skamling Kommune". Hvis Strukturkommissionen ikke ville anerkende en sådan kommune, der ville få ca. 6000 indbyg-

gere, ønskede Vejle Amt alle kommunerne lagt sammen med Kolding Købstad.

Amtsrådet i Haderslev udtalte sig ikke direkte om idéen med at indlemme de tre sogne nord for den gamle grænse i Tyrstrup-Christiansfeld, men stiftsamtmænd Jens Pinholt gav på et møde i Årøsund udtryk for, at den planlagte storkommune omkring Tyrstrup-Christiansfeld vaklede. Dels fordi et forslag om at dele Fjelstrup og Bjerning mellem Haderslev Købstad og den planlagte kommunedannelse mod nord ikke blev anset som hensigtsmæssig, og dels fordi han ikke anså det for muligt at inddrage de tre kommuner fra den anden side af amtsgrænsen.

Strukturkommissionen havde den klare opfattelse, at der skulle være en kommune mellem Haderslev og Kolding. Kommissionens opgave var i første omgang at ordne byernes forhold, og så var der lagt op til, at landkommunerne i vid udstrækning kunne finde frivillige kombinationsmuligheder. Sådanne frivillige sammenlægninger, som f.eks. Frørup havde lagt op til, fandt sted flere steder i landet allerede med virkning fra 1966, bl.a. på Fyn.

Men her kom hensynet til Christiansfeld ind. Christiansfeld var en flække, altså en by med særlige rettigheder, og derfor skulle der altså i kommissionens planer også være en kommune, hvor Christiansfeld kunne indgå som udgangspunkt. For at opnå et acceptabelt befolkningsgrundlag bestemte Strukturkommissionen, at storkommunen skulle bestå af Tyrstrup, Christiansfeld, Frørup, Stepping, Hjerndrup, Aller, det meste af Fjelstrup, det meste af Bjerning og de tre kommuner fra Vejle Amt, Hejls, Vejstrup og

Taps. I alt næsten 10000 indbyggere. Kun amtsråd og sogneråd/byråd havde lejlighed til at udtale sig før den endelige afgørelse. Folkeafstemning var ikke et tema i forbindelse med kommunalreformen i 1970.

De sammenlagte kommuner havde den 27. september 1965 følgende befolknings-tal:

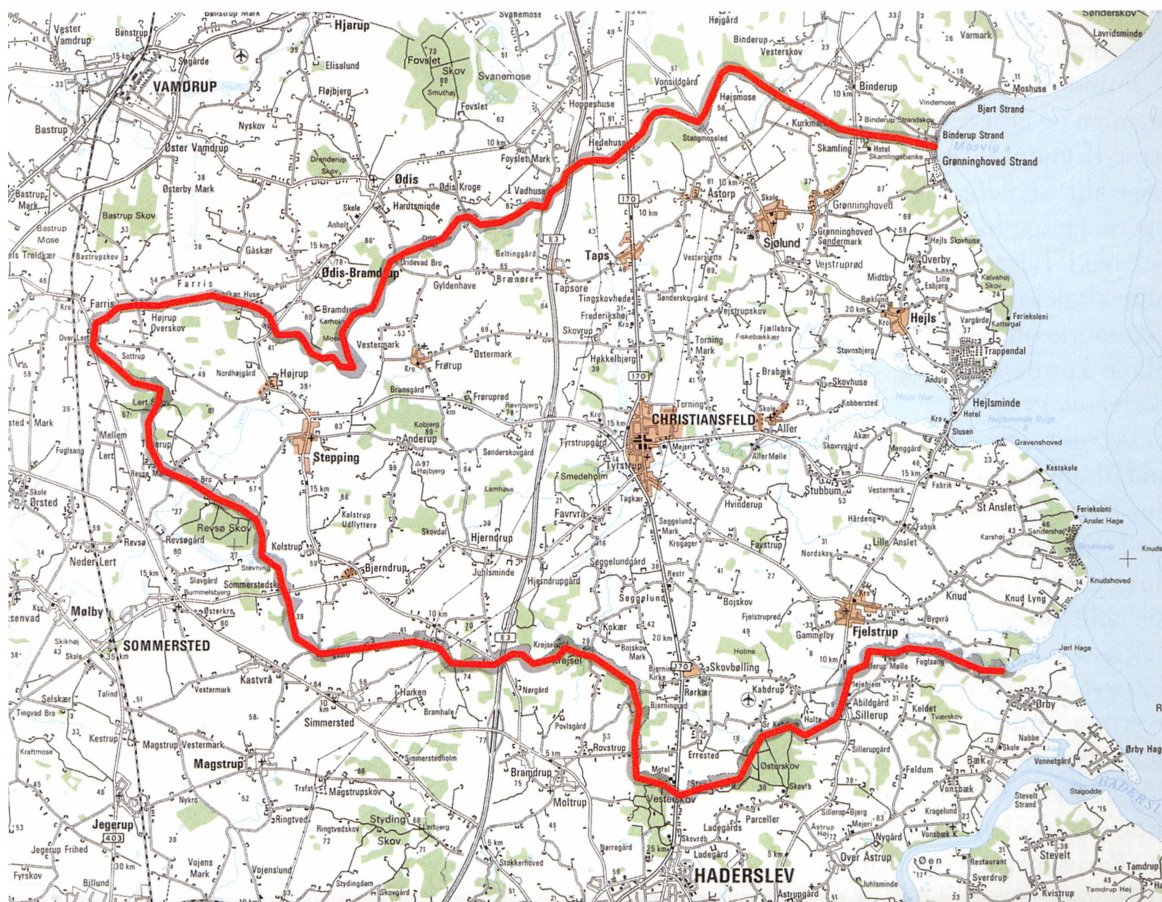
Tyrstrup 1905, Stepping 964, Hjerndrup 349, Fjelstrup 1354, Bjerning 381, Aller 521,

Frørup 374, Vejstrup 1120, Taps 742, Hejls 885 og Christiansfeld 858.

SKOLERNE

En meget betydelig del af en kommunes virksomhed er skolerne. Det er derfor også på dette område en meget stor del af den politiske debat har været ført.

Da de 11 små kommuner i 1970 blev sam-



Kort over Christiansfeld Kommune ved udgangen af 2006.

let til Christiansfeld Kommune, var der 9 kommunale skoler. Bjerning var i 1969 den eneste af de små landkommuner, der ikke havde en skole, idet skolen allerede midt i 1960'erne var blevet nedlagt, og børnene henvist til enten Fjelstrup Kommune eller Tyrstrup Kommune. Desuden havde Christiansfeld Flække heller ikke en kommunal skole, idet undervisningen i byen blev varetaget af *Christiansfeld Realskole*, der var en privatskole. Den havde dog som den eneste i landet en ministeriel tilladelse til både at fungere som privatskole og som skole for kommunen.

Frørup Skole underviste kun de yngste 5 årgange og eksisterede i 1969 kun, fordi Tyrstrup Kommune ikke havde plads til at modtage alle skolens elever. Frørup Kommune havde længe haft et ønske om, at samarbejdet med Tyrstrup Kommune skulle omfatte hele skoleforløbet, og det klare ønske ved kommunesammenlægningen var, at Frørup Skole kunne nedlægges ved overgangen til skoleåret 1970/71.

Ved et møde den 16. april 1969, hvor bl.a. amtsskolekonsulenten deltog, blev den mulige fremtidige skolestruktur drøftet. *Tyrstrup Skole* havde netop afsluttet en større tilbygning, men ville ikke være i stand til at rumme alle de ældste elever fremover. Enten måtte der endnu en større tilbygning til, eller også var det nødvendigt at tænke på nybygning af endnu en skole til at modtage de ældste elever. Skolekonsulenten foreslog dog, at man som en midlertidig løsning indtog Realskolen i planerne og her foretog en modernisering og evt. tilbygning.

Skolens ejer og leder Åge Muurholm, der så en vanskelig fremtid som privatskole i



Øverst Tyrstrup Skole, derefter Christiansfeld Realskole, nu Christiansfeld Skole, Hjerndrup Skole og nederst Aller Skole.

møde, nu da kommunen selv skulle tilbyde realskoleundervisning, tilbød at sælge skolen til den nye kommune, så den kunne indgå i det samlede skolevæsen. Strukturen skulle senere afgøres af Fællesudvalget, der ikke var enige om fremtiden. Nogle ville bygge nyt, mens andre ville nøjes med mindre. K. Schultz fra Aller Kommune udtalte: "Hellere en nødløsning frem for skolebyggeri".

Resultatet blev, at Frørup blev nedlagt fra udgangen af skoleåret 69/70, og kommunen købte Christiansfeld Realskole, ansatte Muurholm som skoleinspektør, og lærerpersonalet blev ansat som lærere i folkeskolen. Dermed startede den nye storkommune med 9 skoler, 2 overbygningsskoler og 7 skoler med elever indtil 7. årgang. Taps, Hejls og Vejstrup lovede at bidrage positivt til samarbejdet ved at tilmelde elever efter 7. klasse til storkommunens skoler.

Ved byrådsmødet i februar 1972 skulle Byrådet tage stilling til, om *Hjerndrup Skole* skulle nedlægges. Det skete uden debat, idet kun et byrådsmedlem havde en kommentar. Kjeld Bodholt (RV) henviste til, at amtet gik ind for årgangsdelte skoler på 6-7 klasser, og han nævnte, at ved et møde i Hjerndrup om skolenedlæggelsen, mødte kun få forældre op. Han kunne derfor støtte nedlæggelsen, selv om han principielt havde sympati for mindre skoler. Nedlæggelsen blev vedtaget. Ingen stemte imod.

Den daværende skolelov gav mulighed for at forlænge skolens levetid, hvis der blandt beboerne i distriktet kunne skaffes underskrifter fra 190 ud af 250 stemmeberettigede, der udtrykte ønske om en folkeafstemning om nedlæggelsen. Der foregik nu

en livlig debat med deltagelse af såvel forældre i skoledistriktet som unge og ældre, der ikke havde skolesøgende børn. Underskrifterne fik skolenævnet skaffet til veje, og ved afstemningen i april 1972 var der 191 stemmer for at bevare skolen, 11 stemte imod og 2 afleverede ugyldige stemmesedler. Hermed kunne skolen fortsætte indtil et fremtidigt byråd måtte vedtage en nedlæggelse.

Allerede det næste byråd (1974-78) havde Hjerndrup Skole på programmet, og i maj 1976 besluttedes det at nedlægge skolen. Denne gang var der ingen mulighed for at forlænge dens levetid med en afstemning. Skolen sluttede sin virksomhed ved udgangen af skoleåret 1976/77. Børnene fra distriktet skulle herefter til Stepping for at gå i skole.

Der blev sat spørgsmålstegn ved *Aller Skoles* fremtidige muligheder midt i 1980. Børnetallet var for nedadgående, og et forslag om at ændre skoledistrikter, så børn fra Christiansfeld skulle til Aller, faldt ikke i god jord hos befolkningen i Christiansfeld by, så det blev frafaldet, og mens Aller Skole holdt 75 års fødselsdag, besluttede Byrådet sidst på året at nedlægge skolen. Lovgivningen gav imidlertid også her mulighed for at et flertal af beboerne i skoledistriktet kunne hindre det i den aktuelle byrådsperiode. 80% af befolkningen i Aller skrev under på, at der skulle foretages afstemning om skolens fremtid, og ved en folkeafstemning i februar 1981 var der 382 ud af 480 stemmeberettigede, der afgav deres stemme. 367 stemte for skolens bevarelse, dvs. 96%, mens 11 var imod og 4 afleverede blanke stemmesedler.

Beslutningen om nedlæggelse gav anledning til, at en gruppe forældre og lokale be-

boere startede en fond med det formål at samle midler til en friskole, hvis det senere skulle blive alvor med en nedlæggelse af skolen. Ved budgetforhandlingerne i efteråret 1987, blev Aller Skole igen et tema, og da budgettet for 1988 blev vedtaget, var Aller Skole ikke at finde. Med andre ord, den blev nedlagt fra august 1988. Den lokale byrådsrepræsentant Peter Gråsbøl måtte høre en del for ikke at have sagt fra i denne budgetfase, men han forsvarede sig og beholdt sin opbakning fra lokalbefolkningen ved næste valg.

Fra august 1988 startede så Aller Friskole i de tidligere folkeskolebygninger. Aller Almene Fond købte skolebygningen af Christiansfeld Kommune for 500.000 kr. og yderligere 100.000 kr. for inventar. Fonden udlejede derefter bygninger og inventar til Aller Friskole. Formanden for friskoleforeningen, Thomas Lauritsen, var tilfreds og sagde til Folkebladet, at friskolen nu fik et bedre og bredere fundament, og eleverne kunne identificere sig med stedet.

Christiansfeld private Realskole, der ved kommunesammenlægningen i 1970 overgik til at være en del af Christiansfeld Kommunes skolevæsen, fik navnet *Christiansfeld Skole*. Skolen havde siden Genforeningen i 1920 fungeret som dansk realskole med Alfred Jørgensen som skolebestyrer. Før den tid havde skolen fra starten i 1775 og i sine nuværende bygninger fra 1788 fungeret som Brødremenighedens drengekostskole, senere drengedagskole og senest skole for både drenge og piger.

I 1955 ønskede Brødremenigheden at sælge bygningerne, og Realskolebestyrer Alfred Jørgensen købte skolen. Da han var

rigsdagsmand og var meget væk fra skolen, kom hans datter Ellen og hendes mand Åge Muurholm til skolen og overtog ledelsen ligesom de overtog ejerskabet af skolen. Christiansfeld Flækkekommune havde ingen skole selv, og den private realskole varetog undervisningen for kommunens børn, betalt af kommunen. Skolebestyrer (og -ejer) Muurholm deltog i Skolekommissionens møder som leder af kommunens skolevæsen.

Som tidligere beskrevet solgte Muurholm skolen til den nyetablerede Christiansfeld Kommune, og han fortsatte som skolens leder indtil 1986, hvor han lod sig pensionere. Christiansfeld Skole gennemgik i den periode meget store bygningsmæssige forandringer. Først blev en række faglokaler og klasselokaler færdigprojekteret og opført langs Nørregade, hvor tidligere to tobakslader af træ havde været beliggende. Skolefløjen blev derfor benævnt "Laden". To naboboliger til skolen i Lindegade, nr. 13 og 11, blev omdannet til skoleformål, først nr. 13, der blev indrettet som bibliotek, og senere nr. 11, hvor der blev indrettet børnehaveklasse. I 1972 blev der opført en gedigen skolebygning langs den gamle traverbane, hvor der tidligere lå en kørestald. Huset, der naturligvis blev kaldt "Stalden", indeholdt 3 store lyse klasseværelser med kip. Nok den bedste skolebygning i Christiansfeld Kommune i 1970'erne.

I 1974 besluttede Byrådet at foretage en etapevis udvidelse til i alt 3,6 mio. kr. af Christiansfeld Skole i stedet for at bygge en ny skole for 20 millioner. Området ved Luneskoven var nævnt i en dispositionsplan. Men det blev til en ombygning af den freddede bygning "Vaskeriet" ved arkitekt Jan

Boye Runge og med indretning af 4 moderne undervisningslokaler og bevarelse af bygningsens ydre, der kunne indvies i 1976. Trods protester fra en lang række borger- og idrætsforeninger blev der i 1980 opført en stor moderne gymnastiksal, der siden har fungeret som ramme om både idrætsundervisningen i skolen og idrætsforeningens aktiviteter, ligesom salen har været ramme om koncerter, optræden og foredrag både i skoleregion og andres regi.

Christiansfeld Skole og den daværende Tyrstrup Skole var de eneste skoler med undervisning af de ældste klasser i Christiansfeld Kommune. I mange år var der 0.-10. klasse på begge skoler. Senere var 10. klasse kun på Tyrstrup Skole. I kommunens seneste år har det været 0.-9. årgang, idet det i 2002 blev besluttet at samarbejde med Haderslev Kommune om tilbud for elever på 10. årgang. Der var efterhånden et så begrænset antal elever, der valgte 10. klasse, at det var vanskeligt for Tyrstrup Skole at lave et attraktivt tilbud. I stedet kom de unge fra 2002 på Skolen ved Kløften i Haderslev, hvilket viste sig at være en succes, idet der kom et stigende antal ansøgninger til 10. klasse.

Elever fra Hejls og Stepping havde Christiansfeld Skole som overbygningsskole, mens elever fra Taps, Vejstrup og Fjelstrup fortsatte efter 6. klasse i Tyrstrup Skole. Tyrstrup Skole har gennem kommunens historie været den absolut største. Den havde navnlig i kommunens tidligere år langt over 500 elever, men havde dog omkring 400 det meste af tiden. På Christiansfeld Skole har der i enkelte år været over 300 elever, helt op til 360 i skoleåret 1979-80, men det meste af tiden lige under 300 elever.

I 2003 besluttede Byrådet at samle de to skoler til en institution, der kunne rumme al undervisning i Christiansfeld by og samtidig fungere som overbygningsskole for hele kommunen. En ny leder blev ansat 1. januar 2005. Beregninger gik på, at en udvidelse af Tyrstrup Skole til at rumme alle, ville kunne gøres for 70 mio. kr., mens en helt ny skole ville koste det dobbelte, og derfor vedtoges udbygningen af Tyrstrup Skole.

Da finansieringen af et nyt plejecenter først skulle på plads, blev den endelige beslutning om skoleprojektet ikke klar før i 2006, og derfor var det nu Sammenlægningsudvalget i den nye kommune, der skulle give grønt lys. Her blev det imidlertid besluttet at udsætte en endelig godkendelse, til en samlet analyse af den nye kommunes samlede skolevæsen ville være på plads i løbet af 2007. Det har betydet, at den nye samlede skole, der har fået navnet *Christiansfeld Skole* fortsat fungerer på de to samme adresser som tidligere, men med én ledelse og et samlet personalekorps. Bygningerne bliver anvendt på den mest hensigtsmæssige måde, så hele indskolingen foregår i bygningerne i Lindegade og undervisningen af de ældste elever i skolen på Gl. Kongevej.



Hejls Skole. Foto Gunnar Krag, 2008.

Hejls Skole og Vejstrup Skole har begge gennem den sidste halve snes år haft et vigende elevtal. Enkelte årgange var af rimelig størrelse, men andre årgange kunne være helt ned til 5-6 elever. Det har været klart for alle, at det var en meget dyr politik at videreføre skolerne som selvstændige, navnlig hvis der skulle være årgangsdelt undervisning på alle trin. På et tidspunkt blev der vedtaget en tildelingsnøgle, der lagde sig meget tæt på udviklingen i elevtallet, så skolerne havde få timer, hvis der var få elever, og flere timer, hvis der var et større elevtal. Det betød, at det i nogen grad var nødvendigt at samlæse klasser fra flere årgange i et eller flere fag. Dette gjorde det muligt i nogle år at sikre skolernes selvstændighed.

Byrådet i Christiansfeld havde benyttet nogle muligheder i skolelovgivningen til at lave forsøg med fælles ledelser af børnehaver, SFO og skole. Hejls Skole var foregangseksempel. Skoleleder, børnehaveleder og SFO-leader søgte i fællesskab at afprøve muligheden, og forsøget i Hejls var en succes, hvor alle parter var tilfredse og gerne ville fortsætte. Politikerne ønskede at succesens skulle udbredes til de øvrige skoler, men på de øvrige skoler og børnehaver havde hverken lederne eller bestyrelserne lyst til at ændre på forhold, de mente gik udmærket.

Da loven blev ændret fra forsøg til almen mulighed for kommunerne til at etablere fælles ledelser, traf Christiansfeld Kommune en principbeslutning om, at der på de små skoler skulle etableres fælles ledelse af børnehaver, SFO og skole, ligesom skolebestyrelse og forældrebestyrelsen i børnehaven skulle erstattes af en fællesbestyrelse. Kun i Fjelstrup var modstanden så bastant, at der

aldrig i kommunens levetid blev etableret fælles ledelse der.

Da lederstillingen i Hejls Skole blev ledig, blev lederen af Vejstrup Skole også indsat som leder af Hejls skole, SFO og børnehaver. Der var stadig en fællesbestyrelse i hver af byerne, men Byrådet håbede, at det kunne føre til en sammenlægning af skolerne. I første omgang var der tilfredshed lokalt med den nye ledelsesform, men der var ikke lokalt ønske om en egentlig sammenlægning af de to fællesinstitutioner. Da elevtallet for skoleåret 2005-2006 så ud til at udvikle sig meget negativt på de to skoler, gik ledelse, medarbejdere og bestyrelser sammen for at finde en løsning, der kunne sikre, at der fortsat kunne drives skole i lokalområdet. Det endte med en fælles henvendelse til Byrådet med anmodning om, at skolerne kunne sammenlægges, så der var en fælles ledelse, fælles medarbejderkorps og en fællesbestyrelse.

Dygtigt arbejde i lokalsamfundet, fællesbestyrelsen og ledelsen har efterfølgende ført til, at der ikke alene blev sikret fremtidig skole og institutioner i området. Man har flyttet alle skolebørnene til Vejstrup og fået motiveret politikerne i Kolding Kommune til at bevilge et anseeligt millionbeløb til ud- og ombygning af Vejstrup Skole, så den kan rumme alle eleverne. De ledige undervisningslokaler i Hejls danner nu i stedet rammen om hele områdets daginstitution.

BØRNEPASNING

Ved kommunens start i 1970 var der kun én børneinstitution i hele kommunen, nemlig Brødremenighedens Børnehaver i Christiansfeld, der kun havde halvdagsplader. Des-

uden var der en børnehaveforening i Fjellstrup, der havde forventet, at en børnehave var blevet oprettet i forbindelse med Viækærbyggeriet. I en behovsanalyse, som kommunen iværksatte i 1971, svarede 500 ud af 1400 familier, at der var behov for børnepasning både i byen og i landområderne. I 1977 analyserede man igen behovet for børnehavempladser, og Byrådet anmodede nu på baggrund af analysen Brødremenighedens Børnehave om at oprette 12 heldagspladser. På dette tidspunkt havde børnehaven 2x35 halvtidspladser, der blev afviklet inden for

en åbningstid fra 7.45 om morgenen til 16.15.

Der var også planer om at bygge en helt ny institution i Christiansfeld, men økonomien rakte ikke til det, og i 1978 blev der indledt forhandling med Sct. Georgsfonden om at stå for opførelsen af en institution til 48-60 børn i driftsoverenskomst med kommunen. Sct. Georgsgården blev bygget ved Borgmestervej som en aldersintegreret institution. Allerede i 1979 ønskede Socialudvalget, at der blev oprettet 20 vuggestuepladser i forbindelse med institutionen, idet



Christiansfeld Byråd 1970-1974. Siddende fra venstre: Jørgen Søberg, Willy Bunkenborg, Niels Ebbesen Hansen (borgmester), Nis Bork, Jens Jensen. Stående i midten fra venstre: Arne Vaupell-Christensen, Peter Gøbel, Bent Skriver, Aage Skovsgaard Nielsen, Karen Bjørnsen, Kjeld Bodholdt, Holger Damm, Georg Skøtt. Øverst fra venstre: Niels Detlef, Aksel Halken. Ikke til stede: Peter Jessen og Karl Bork.

behovet var meget stort. Dagplejen var normeret til 150 børn, men man passede på daværende tidspunkt 210 børn og havde 12 børn på venteliste. I juni 1980 kunne der så holdes rejsegilde på Sct. Georgsgården og ved udgangen af året var der således 2 børneinstitutioner i Christiansfeld. Samtidig opnormeredes dagplejen til 225 børn.

Mange problemer med indeklimaet på Sct. Georgsgården resulterede i, at Christiansfeld Kommune fra 1. januar 1996 overtog institutionen. Vuggestueafdelingen er senere ændret til børnehave og navnet er ændret til Regnbuen. Allerede i 1989 var fritidshjemsdelen blevet nedlagt og børnene henvist til de nyoprettede SFO-ordninger på skolerne.

I 1983 påbegyndtes planlægning af en daginstitution i Fjelstrup i forbindelse med Viekår. Det skulle være en aldersintegreret institution med 12 fritidshjemspadser og 20 børnehavepadser.

Mens der i løbet af 1980'erne og de første år i 1990'erne oprettedes børnehaver i Vejstrup, Hejls, Taps og Stepping, var behovet i Christiansfeld først i 1990'erne akut. I 1993 købte Christiansfeld Kommune Christiansfeld Idrætsforenings klubhus og ombyggede det til børnehave, så der nu blev 3 daginstitutioner i byen.

På grund af stigende børnetal efter år 2000 kom Brødremenighedens Børnehaven i søgelyset, da pladserne blev forholdsvis dyre for kommunen. Planerne om at nedlægge Brødremenighedens Børnehaven blev mødt af stor folkelig modstand, der gav sig udtryk i en større demonstration ved Rådhuset, da Børne- og Kulturudvalget skulle tage beslutning om spørgsmålet, men i 2003 blev driftsver-

enskomsten med den selvejende institution opsagt, og Christiansfeld by har igen kun to daginstitutioner.

ÆLDREOMSORG

Allerede i 1964 var der startet forhandlinger mellem en række landkommuner og Christiansfeld Flække om oprettelse af et plejehjem, der kunne optage beboere fra de forskellige landkommuner og Christiansfeld. Den 11. august 1968 kunne man så indvie den nye institution Birkebo, der var bygget efter de mest moderne principper.

Ud over dette plejehjem havde kommunen ved sin oprettelse Tyrstrup Plejehjem, Engbo i Hejls, Lærkebo i Sjølund og Rosenvang i Fjelstrup, der var et fællesprojekt sammen med Haderslev Kommune.

I starten af 1990'erne vedtog Byrådet en ældreplan, der bl.a. indebar, at plejehjemmene i lokalbyerne blev omdannet til ældreboliger uden plejefaciliteter. Inden da var



Plejehjemmet Birkebo. Foto fra 1980.

plejehjemmet Rosenvang i 1984 blevet ombygget for godt ½ million kroner. Da der var tale om et fælleskommunalt hjem sammen med Haderslev, skulle en del af pengene betales herfra. Engbo i Hejls overgik til at være forsamlingsbygning.

I 1989 blev plejehjemmet Søndervang i Tyrstrup om- og udbygget for 25 mio. kr. Efter indvielsen skrev Jydske Tidende begejstret, at plejehjemmet nu fremstod som et af de mest funktionelle og moderne plejehjem. Allerede efter 10 år måtte der imidlertid nedsættes en arbejdsgruppe vedrørende en ombygning af Søndervang pga. påbud fra Arbejdstilsynet. Arbejdsgruppen, Socialudvalget og Byrådet kom imidlertid frem til, at det ville være mest hensigtsmæssigt at bygge et helt nyt plejecenter i stedet for at foretage de nødvendige store ombygninger. Efter mange drøftelser og forslag om placering af et nyt center, blev det besluttet at plejecentret skulle ligge på engen syd for byen ned mod Taps Å.

Projekteringen blev sat i gang, men forskellige forhold udsatte starten på byggeriet. Først var der arkæologiske udgravninger, der skulle afsluttes, dernæst var der indsigelser fra Danmarks Naturfredningsforening omkring å-beskyttelseslinien, men plejehjemsbyggeriet blev startet og næsten fuldført i Christiansfeld Kommunes tid. I 2007 var beboerne flyttet ind, men på grund af en oversvømmelse ved et ekstremt regnvejr i juli 2007 måtte beboerne evakueres og indkvarteres i Kolding, mens skaderne blev udbedret. Indvielsen af Kongebrocentret er derfor først sket i foråret 2008.

Søndervang blev solgt til Tyrstrup Andelsboligforening og er nu ombygget til lej-

ligheder. Også plejehjemmet Birkebo har gennemgået adskillige om- og tilbygninger, og hele institutionen er blevet ændret til en skærmet enhed for demente.

RÅDHUSET I CHRISTIANSFELD

I mange nye storkommuner, blev der årene efter 1970 brugt mange ressourcer på at bygge nye rådhus til at rumme administrationerne for de nye enheder. I Christiansfeld blev hovedparten af administrationen henlagt til Nørregade 12, der i forvejen havde dannet rammen om Flækken Christiansfelds styre.

Nørregade 12 var en af de oprindelige bygninger i Brødremenighedsbyen bygget i 1784 til pigekostskole. Senere overtog kommunen bygningen, og flækkekommunen havde som nævnt rådhus i bygningen, hvor den let kunne rumme de få medarbejdere, der var.

Med de mange ny kommunale funktioner i storkommunen blev der hurtigt pladsman-



Nørregade 12, rådhus i Christiansfeld Flække og Christiansfeld Kommune frem til 1983.

gel i de historiske omgivelser. Navnlig sociallovgivningen betød en forøgelse af personalet, og det var ved at sprænge rammerne. Hertil kom, at Sygekassen blev afviklet i 1973 og opgaven overført til kommunalt regi. Rådhuset blev derfor uden større respekt for arkitektur og historisk baggrund ombygget og udvidet med først en enkelt og senere endnu en pavillon, der kunne rumme den stadigt voksende socialforvaltning. Disse pavilloner blev formentlig som andre steder i landet med pludselig pladsmangel betragtet som midlertidige foranstaltninger, men de står endnu mere end 30 år senere.

Allerede i 1979 var planerne klar til at bygge et nyt rådhus til erstatning for Nørregade 12, der efterhånden var blevet alt for trangt, selv med pavilloner. Der blev afsat

penge til det i budgettet for 1980 og overslagsår, samlet 13,5 mio. kr. Først i 1982 blev planen om nyt rådhus realiseret, idet Byrådet besluttede at købe et par forretnings-ejendomme ved H. C. Ørstedsvej for 2,6 mio. kr. I april 1983 blev der efter en ombygning til 3,7 mio. holdt "rejsegilde", og umiddelbart derefter startede indflytningen.

I juni 1983 blev der holdt åbent hus for borgerne. Jydske Tidende udtalte sig begejstret om kommunens nye ansigt udadtil – dels fordøren, der var dekoreret med kommunens smukke byvåben – og dels Ulla Kro-løkke. Hun skulle modtage borgerne og ekspedere 300-400 telefonsamtaler pr. dag. Hun havde desuden direkte omstilling til rensningsanlægget, fortalte Jydske Tidendes reporter.



Christiansfeld Rådhus, H.C. Ørstedsvej 1, 1983-2006.

BIBLIOTEK OG MUSIKSKOLE

Allerede i 1979 besluttedes det, at Christiansfeld Kommune skulle have et heltidsbibliotek. Biblioteket holdt dengang til på Tyrstrup Skole, men først da det gamle rådhus blev ledigt i 1983, blev beslutningen om et heltidsbibliotek ført ud i livet. Frem til starten af 1990'erne fungerede biblioteket som hovedbibliotek med filialer i Aller, Taps, Fjelstrup, Vejstrup, Hejls og Stepping. Filialerne i Aller og Taps blev nedlagt i 1989, så fulgte de andre efter få år, og så var alle kommunens borgere henvist til at bruge biblioteket i Christiansfeld.

Fra starten i 1973 havde Christiansfeld Musikskole ikke et eget tilholdssted, men der undervistes på skolerne i de musiklokalteter, der fandtes der. Musikskolelederen drev institutionen fra sit kontor i hjemmet. I starten af 1990'erne var musikskolevirksomheden blevet så omfattende, at det blev nødvendigt med et fast tilholdssted. Efter et lederskifte i 1991 blev førstesalen i det gamle Rådhus i Nørregade 12 først Musikskolens kontor, derefter lykkedes det at få indrettet etagen til undervisningslokaler m.m. Elevtilgangen til Musikskolen har været støt stigende, og det har været muligt at knytte dygtige lærerkræfter til. Da det er svært at beskæftige lærere fuldtids inden for det instrument, som de er specialuddannede i, har medarbejdergruppen mest bestået af lærere, der har fordelt deres undervisningsarbejde på flere musikskoler.

Ved starten i 1973 var der tilmeldt 70 elever til musikskolen. Ud over elevbetalingen blev der det første år givet 25.000 kr. fra kommunen og 10.000 kr. fra Sønderjyllands



Biblioteket i Christiansfeld. Foto fra 1992.

Amt til drift af skolen. I kommunens sidste år var der godt 200 elever tilmeldt, og kommunens nettoudgift til musikskolen beløb sig i 2006 til 1.343.648 kr. Til sammenligning var Christiansfeld kommunes nettoudgift til Folkebiblioteksvirksomhed i 2006 2.561.602 kr.

DISPOSITIONSPLAN OG ATOMKRAFT

I storkommunens første byrådsperiode blev der som i alle andre kommuner udarbejdet en dispositionsplan, der skulle danne grundlag for udviklingen af Christiansfeld by og hver af de områder, som Byrådet havde besluttet skulle udvikle sig som lokalbyer. Der var en meget stor interesse i befolkningen for planerne. Der blev i 1971 holdt en række medborgermøder forud for den endelige vedtagelse af planen. I Fjelstrup deltog 200 mennesker fra hele kommunen, på Skamling mødte 400 op, og afslutningsvis var der 250, der kom for at høre om planerne på et møde på det daværende Frej i Christians-



Christiansfeld Byråd 1974-1978: Siddende fra venstre Kristian Hjorth, Aage Skovsgaard Nielsen, Bent Skriver (borgmester), Holger Dam, Aage Johansen. 2. række fra venstre: Nis Bork, Peter Gøbel, Jørgen Halken, Jens Jensen, Willy Bunkenborg, Karen Bjørnsen, Johan From, Carl Freytag. 3. række fra venstre: Arne Vaupell-Christensen, Poul Jørn Bertelsen, H. D. Kloppenborg-Skrumsager. Ikke til stede: Ilse Søgaard.

feld. Navnlige var der mange deltagere fra de områder, der ikke havde fået lokalområdestatus i planen.

Der blev gjort et stort og grundigt arbejde for at lave de bedste udviklingsplaner. Dispositionsplanen for Christiansfeld by har således stort set uændret dannet grundlag for planlægning af såvel boligområder som erhvervsområder frem til kommunens ophør i

2006. Ligeledes har også planlægningen af de øvrige byer haft dispositionsplanen som udgangspunkt i alle årene. Også for Fjelstrup var der udarbejdet en detaljeret dispositionsplan.

Og det var her, atomkraften kom til at spille en rolle. I foråret 1974, i slutningen af første byrådsperiode udtalte formanden for ejendomsudvalget, Bent Skriver: "det er en

alvorlig sag, hvis vi skal have et atomkraftværk”. Årsagen til udtalelsen var, at et tværministerielt udvalg havde peget på Ørby Hage, Jørlev Hage og Brandsø som mulige placeringer af et atomkraftværk i Danmark. “Med en 10 km sikkerhedszone vil det berøre især Fjelstrup. I værste fald kan det torpedere Christiansfeld kommunes planlægning”, udtalte Bent Skriver. Som bekendt blev der aldrig bygget atomkraftværk i Danmark. Og i 1978 var der i hvert fald ingen betænkeligheder ved at flytte til Fjelstrup. Fra mandag den 28. juni skulle der sælges byggegrunde i området. Men allerede torsdagen før kørte de første interesserede købere i deres campingvogn op foran teknisk forvaltnings dør. De ville være sikre på ikke at komme for sent til at erhverve en attraktiv grund.

MODERNISERINGSPROJEKTET

Et af de største projekter i Christiansfeld Kommunes historie var det såkaldte “moderniseringsprojekt”, der blev sat i søen i 1998. Efter flere års drøftelser om den forvaltningsmæssige struktur i kommunen, som politikerne ønskede tilpasset til de ændringer i lovgivning på bl.a. socialområdet og børne- og skoleområdet, der foregik i 1990erne, blev planen præsenteret i 1998 af kommunaldirektør, Benny Balsgård, der havde et par års ansættelse i kommunen på bagen.

Planen gik i korthed ud på at afskaffe forvaltningerne og dermed overflødig gøre forvaltningscheferne. I stedet skulle de forskellige fagområder betjenes af en stabsfunktion med en afdelingsleder. Ansvar og kompetence skulle uddeles længst muligt ud til

den enkelte medarbejder og det enkelte arbejdsteam. Institutionsledere skulle have direkte reference til direktionen, og lederne skulle i samarbejde fordele midler til fagområdet og forestå den faglige udvikling med stabsassistance af den faglige afdeling på Rådhuset. Direktionen skulle bestå af 3 direktører. Stillingerne blev omgående opløst. En række forvaltningschefstillinger blev nedlagt, og 2 chefer, der ikke var medtænkt i moderniseringsprojektet fratrådte i foråret 1999. Benny Balsgård søgte stillingen som kommunaldirektør og blev i starten af 1999 igen ansat som kommunaldirektør. Antallet af direktører var blevet reduceret til 2, og i stillingen som udviklingsdirektør blev ansat Ib Østergård Rasmussen. Efter sin tiltrædelse midt på året i 1999 skulle han færdiggøre en opgave i Letland. Under sin rejse fik han et telefonopkald fra Christiansfelds borgmester, der meddelte, at Byrådet ikke længere havde tillid til Benny Balsgårds ledelse af forvaltningen, og at man ville bede ham om at overtage eneansvaret som kommunaldirektør. Således rejste Ib Østergård Rasmussen ud som udviklingsdirektør og hjem til Christiansfeld som kommunaldirektør og enedirektør.

Der har været forskellige opfattelser af værdien af den flade struktur, som moderniseringsprojektet indebar, alt afhængig af, hvor i den kommunale virksomhed, man havde sit udgangspunkt. Tilhængerne af systemet har lagt vægt på den øgede arbejdstilfredshed hos medarbejderne, der havde fået øget indflydelse på løsning af opgaverne, og det efterfølgende ansvar. Man har fremhævet den kortere kommandovej direkte fra medarbejder/institutionsleder til direktion

uden et "forvaltningsfilter". Den enkelte institutionsleder skulle selv forelægge sager for det politiske fagudvalg og også selv modtage den politiske afgørelse direkte fra politikerne. Kritikere af modellen har fremført, at der uden en samlende forvaltning for et område blev stor forskel på, hvordan de enkelte institutioner forvaltede opgaverne og hvordan de udviklede sig. Politikerne kunne føle forvirring ved at have så mange forskellige fagpersoner til at forelægge sagerne. Man kunne som politiker savne sikkerhed for, at en gruppes forelæggelse af forslag til fordeling af

økonomiske midler inden for et område ikke var domineret af enkeltpersoners særlige indsigt på området og være favoriserende for enkeltinstitutioner.

Ved kommunesammenlægningen havde den flade struktur bl.a. den konsekvens, at når man "kun" havde afdelingsledere og ikke forvaltningschefer, fik Christiansfeld Kommune ingen repræsentanter i den nye kommunes chefniveau. Kommunaldirektør Ib Østergård Rasmussen, der fik tilbudt en direktørstilling for sundhed og IT, valgte i stedet i 2005 at blive kommunaldirektør i



Christiansfeld Byråd 1998-2001: Siddende fra venstre: Arne Philipsen, Vagn W. Andresen, Jørgen From (borgmester), Arne Vaupell-Christensen, Kent Glumsø. Stående fra venstre Vagn Egon Erlang, Oluf Lykke Nielsen, Peder Graasbøll, Mary M. Jensen, August Juhler, Knud Erik Dinesen, Kaj I. Paaske, Ulla Kroløkke, Kristian Sølvsten Grøn, Magrethe Foged, Christian Gøttig. Fraværende Aage Erbs.

Guldborgsund Kommune. Vicekommunaldirektør Helge Gellert, der blev kommunaldirektør i kommunens sidste år, valgte en chefstilling i Haderslev Kommune.

GRÆNSEN IGEN IGEN

Indtil 1864 strakte det slesvigske hertugdømmes sig fra Ejderen i syd til Kolding Fjord mod nord. Fra Sønderbro i Kolding i øst, syd om Seest og Vamdrup og videre mod vest til Vadehavet, bl.a. langs Kongeåen. Da Danmark ikke havde samme succes i krigen mod Preussen og Østrig i 1864 som i Treårskrigen 1848-50, måtte det ende med et tab af territorium. Og da danskerne i en pause i krigen sagde nej tak til en mulighed for at dele Slesvig omtrent hvor den nuværende grænse ligger, men fortsatte krigen, endte det jo endnu værre.

Den våbenstilstand, der blev indgået på Brødremenighedens Hotel i Christiansfeld i 1864, dannede baggrund for den endelige fredsslutning i Wien. Nederlaget betød, at hele Slesvig skulle underlægges Preussen, men som erstatning for nogle kongerigske enklaver længere nede i Slesvig, fik kongeriget Danmark tillagt halvdelen af Tyrstrup Herred, nemlig de 8 nordligste af herredets sogne, Dalby, Vonsild, Bjert, Sdr. Stenderup, Vejstrup, Hejls, Taps og Ødis. Disse sogne blev tillagt Vejle Amt.

Grænsen kom derfor til at følge den Slesvigske grænse fra vest, bl.a. langs Kongeåen, men fra Vamdrup gik den så syd om de 8 sogne og ud til Lillebælt ved Hejlsminde. Grænsen mellem kongeriget Danmark og Preussen, det senere Tyskland, lå fast her, indtil der efter 1. Verdenskrig blev afstem-

ning i Slesvig om tilhørsforholdet til de to lande. Resultatet blev som bekendt den nuværende grænse fra Flensborg Fjord til Tøndermarsken, en grænse, der indtil nu har ligget fast i 88 år, mens grænsen, der delte Tyrstrup Herred i 2 dele kun lå fast i 56 år.

Forud for Kommunalreformen i 1970 var det sognene nord for den gamle grænse og Vejle Amt, der udtrykte den største modstand mod at samle en kommune på tværs af delingen fra 1864. Der var endda kraftige advarsler imod at komme sammen med "dem" syd for grænsen. Christiansfeld og Tyrstrup, med tilslutning fra de omkringliggende sogne, talte derimod meget varmt for at inddrage Taps, Hejls og Vejstrup i forhandlingerne om en ny storkommune. Det var som tidligere nævnt strukturkommissionen, der i sidste ende lagde det endelige pres og fik dannet en kommune, der gik på tværs af den gamle grænse og på den måde fik et befolkningstal, der kunne være bæredygtigt.

Da det i 2005 stod klart, at der ville komme en kommunesammenlægning, der for Christiansfelds vedkommende kunne betyde enten en sammenlægning mod syd til Haderslev eller mod nord til Koldingområdet, blev grænsen igen et centralt emne.

Denne gang var der ikke betænkeligheder fra nord, men da Byrådet i Christiansfeld havde signaleret stor enighed om sammenlutning med Kolding, gav det derimod anledning til stærke følelser for at bevare det sønderjyske og Sønderjylland for sig selv.

Det var især den del af befolkningen, der fra deres forældre havde kendskab til tiden før 1920, der følte det vigtigt at markere grænsen mellem "det gamle land" og det

Sønderjylland, der havde stået sammen og stemt sig til Danmark i 1920. For dem føltes grænsen af så stor betydning, at hvis Hejls, Vejstrup og Taps blev sammenlagt med Kolding, så skulle resten af Christiansfeld Kommune naturligvis indgå i en sønderjysk sammenhæng. Følelserne blev ikke mindre stærke af, at Byrådet ikke ville acceptere en folkeafstemning om sammenlægningsspørgsmålet.

Efter at den første udmelding fra Indenrigsministeriet gik på, at det var hele kommuner, der skulle sammenlægges, åbnede Folketinget en såkaldt "kattedlem" for et område i Nordjylland, der fik et ønske om folkeafstemning opfyldt. Så måtte ønsker fra sogne i Christiansfeld Kommune naturligvis også efterkommes, og efter to afstemninger blev det endelige resultat så, at Fjelstrup, Bjerning og Hjerndrup blev sammenlagt med kommuner omkring Haderslev, mens tilhængerne af den gamle grænse i Christiansfeld/Tyrstrupområdet kom i mindretal og måtte acceptere en sammenlægning med kommuner omkring Kolding sammen med kommunens øvrige sogne, hvor der også var flertal for Kolding på tværs af den grænse, der i 56 år betød en deling af Tyrstrup Herred i 2 næsten lige store dele.

SAMMENLÆGNINGEN MED KOLDING KOMMUNE

Det var næppe Christiansfeld kommune, som evangelisten Lukas havde i tankerne, da han brugte vendingen "de første skal blive de sidste" i beretningen om Den Snævre Port. Men i hvert fald var Christiansfeld og samarbejdspartnerne blandt de første til at



Lunderskovs borgmester Hans Peter Andersen, Christiansfelds borgmester Jørgen From og Koldings borgmester Per Bødker Andersen ved Vingstedmødet den 9. januar 2004, hvor Strukturkommissionens betænkning blev præsenteret. Foto: Jørgen Hjorth. Foto i Kolding Stadsarkiv.

starte det forberedende arbejde med en kommunesammenlægning, og Christiansfeld var den absolut sidste Kommune, der kom plads.

Efter borgmestersonderinger kom det første møde for kommunalbestyrelsesmedlemmerne fra Lunderskov, Kolding og Christiansfeld i stand på Skamlingsbanken den 17. november 2003. Da det lå klart, at regeringen ville lægge op til en kommunalreform, var alle i Christiansfeld Byråd enige om, at det ville være det fornuftigste at søge et samarbejde rettet mod Kolding.

"Vi er 3 veldrevne kommuner, der vil have nemt ved at samarbejde", sagde Jørgen From (V) forud for mødet. Knud Erik Dinesen (S) udtalte, at "med det samarbejde, vi har med Kolding Erhvervsråd, er det helt naturligt for os at indgå i sådant et samarbejde". Kent

Glumsø (SF) var enig i, "at en kommune, som der her lægges op til, er interessant. Skal vi vælge med hjertet, ville vi nok vælge Haderslev, men fornuften siger nordpå, for der er gang i Koldingområdet", tilføjede han.

På det første møde blev man enige om, at administrationerne skulle udarbejde en vision for en ny kommune og forelægge den inden 1. april 2004.

Strukturkommissionen fremlagde sin rapport på et stort møde i Vingstedcentret den 9. januar 2004, og så var debatten for alvor i gang. På spørgsmål fra JyskeVestkysten afviste alle byrådsmedlemmer en folkeafstemning om forholdet. Dog var der enkelte, der gav udtryk for, at hvis der rejste sig et folkeligt krav, så ville de måske overveje en afstemning. JyskeVestkysten afholdt en afstemning på nettet, der viste ca. halvdelen til hver af byerne Haderslev og Kolding. Bortset fra en pensionistgruppe og beboerne i Bjerning, var der ikke mange reaktioner i denne periode.

Efter et nyt møde mellem alle kommunalbestyrelsesmedlemmer, denne gang også med Vamdrup kommune, blev det besluttet, at der i Christiansfeld skulle holdes et borgermøde den 16. februar. Ved et byrådsmøde erklærede vikarierende byrådsmedlem Steen Nielsen, at han gik ind for folkeafstemning. Kent Glumsø ville støtte afstemning, hvis 1000 borgere skrev under på et krav. Ved borgermødet i Cuben var der ca. 650 deltagere. Der var en livlig debat, og mange rejste kravet om folkeafstemning. Hvorfor ikke Haderslev? spurgte en deltager. Jørgen From svarede, at ved et møde med deltagelse af borgmestrene fra Vojens, Haderslev og Christiansfeld, havde begge de to øvrige borgme-

stre sagt: "Vi kan selv". "Så vi har ikke følt behov for at trænge os på", sagde borgmester Jørgen From.

Dagen efter borgermødet kunne JyskeVestkysten offentliggøre en meningsmåling, som bladet havde haft Jysk Analyseinstitut til at foretage. Analysen var udarbejdet på basis af interviews med 705 borgere i Christiansfeld Kommune fra alle områder, ca. 10% af vælgerne. Den viste, at 58% gik ind for sammenlægning med Kolding, 36% foretrak Haderslev. Der var imidlertid stor forskel på de enkelte områder, idet postnummerområdet 6100 havde et flertal på 71% for Haderslev og kun 28% for Kolding, mens det store 6070-område havde flertal på 58% for Kolding og 35% for Haderslev. I 6093 Vejstrup var der kun 12%, der ville til Haderslev, mens de 88% ville til Kolding. Knap så markant i 6094 Hejls, hvor der var flertal på 68% for Kolding mod 21% for Haderslev.

Nu gik en række borgergrupper i gang med at samle underskrifter, der for de flestes vedkommende havde som tema, at man ønskede en afstemning. Borgmesteren modtog 2097 underskrifter på forskellige lister. Byrådet afviste dog stadig en afstemning, bl.a. med den begrundelse, at der ikke kunne opstilles et entydigt valgteama.

Sidst i marts 2004 indsendte Byrådet i Christiansfeld et hørings svar til Indenrigsministeriet med anbefaling af en sammenlægning med Kolding, Lunderskov og Vamdrup, men det blev langt fra den eneste korrespondance med regering og Folketing i de næste måneder. I sommeren 2004 sendte Haderslev Kommune et brev til indenrigsministeren, hvor man spurgte, om Christians-

fjelds sydlige områder kunne komme med til Haderslev. Efter sommerferien svarede ministeren, at han ikke ville tage stilling til lokale territoriale spørgsmål. Det fik borgmester Jørgen From til at udtale "nu er den sag lukket."

Men en såkaldt Sindal-model var begyndt at spøge. Der havde et lokalområde fået lov til at stemme om at komme med i en anden kommune end den, størstedelen af Sindal skulle sammen med. Det gav grobund for nye forsøg med protester. Der blev startet ny underskriftindsamling i Fjelstrup, og en borgergruppe fra Christiansfeld, anført af tidligere viceborgmester Peter Chr. Jacobsen, Bjerning, fik foretræde for Folketingets Kommunaludvalg.

I marts 2005 besluttede Folketinget, at der skulle afholdes afstemning i Fjelstrup, Bjerning og Hjerndrup. Det fik borgergruppen i Christiansfeld til at arbejde for, at der skulle stemmes i flere sogne, og gruppen deltog i endnu et møde på Christiansborg. Byrådet fastsatte den 19. april som afstemningsdag for de tre sogne, men den 14. april blev folkeafstemningen aflyst. Indenrigsministeren havde besluttet at sende en opmand til Christiansfeld. Han fik til opgave at undersøge, om der skulle være afstemning i alle 7 sogne syd for den gamle grænse, og alle grupper og enkeltpersoner, der ønskede at tale med ham, kunne få foretræde den 28. april.

Tidligere Århusborgmester og indenrigsminister, Thorkild Simonsen, var ministerens udsendte opmand. Han havde været i en del andre kommuner, hvor der var problemer med den endelige fordeling, og Christiansfeld var hans sidste mission i denne omgang. Han kom allerede den 27. april og

holdt et møde med de implicerede borgmestre. Da han så listen over grupper, der ville tale med ham, efterlyste han unge mennesker, som ikke var repræsenteret. Næste morgen blev Rådhuset kimet ned af unge, der da gerne ville tale med Simonsen, og besøgslisten blev forlænget.

Selv om møderækken startede med et kvarters forsinkelse om morgenen, var tidsplanen indhentet inden middag, og alle grupper og enkeltpersoner blev hørt, inden dagen var omme. Alle, der havde været i kontakt med opmanden, udtrykte stor tilfredshed med behandlingen, både unge og ældre. Han var lyttende og vidste meget om problemstillingen. Han spurgte ind til alle grupper og fik et nuanceret billede.

Den 4. maj 2005 forelagde Thorkild Simonsen resultatet af sine forhandlinger i Christiansfeld for Folketingets Kommunaludvalg, og han kunne foreslå afstemning i de 7 sogne, som hans mandat omfattede. Men indenrigsminister Lars Løkke Rasmussen foreslog udvalget at beslutte, at hele kommunen skulle til afstemning. Desuden blev der en "kattalem" for de sogne, der ikke ønskede at følge flertallet. Det forudsatte, at man i sognene samlede underskrifter fra 30% af de stemmeberettigede inden 14 dage.

Byrådets uvilje mod at lade foretage en afstemning og uvilje hos en hel del borgere – især de ældre – mod at komme sammen med Kolding medførte en hård debat. Splittelsen skabte en ubehagelig atmosfære i hele lokal-samfundet i 2004 og 2005, indtil det endelige resultat forelå. Det sønderjyske blev betonet kraftigt fra en hel del af dem, der deltog i den offentlige debat, men desværre var der også skarpe udfald mod personer og person-

grupper. Ikke mindst borgmester Jørgen From stod for skud, dels fordi han som bosat i Fjelstrup, hvor et flertal ønskede Haderslev, arbejdede for samarbejde med Kolding, men også kritik af borgmesteren som person fjernede fokus fra det saglige indhold. I det hele taget blev debatten kørt mere på følelser end på saglige argumenter. Thorkild Simonsen bemærkede også den skarpe tone i debatten, men han formåede at nå ind til de saglige argumenter hos alle de grupper, der havde foretræde for ham. Selvom det ikke var hans forslag, men indenrigsministerens, der blev resultatet af hans forhandlinger, så har han nok påvirket med en vejledning af ministe-

ren med den salomoniske løsning, at hele kommunen skulle deltage i afstemningen. Denne afgørelse hjalp på den trykkede stemning i området. Hvem der har ansvaret for kattelømmen står hen i det uvisse.

Den 25. maj 2005 stemte Christiansfeld Kommune om det fremtidige tilhørsforhold enten til Lunderskov, Vamdrup og Kolding eller til Gram, Vojens og Haderslev. 60,4% eller 3376 personer stemte for Kolding, mens 39,6% eller 2214 personer stemte for Haderslev. Derefter blev der samlet underskrifter i Hjerndrup, Stepping, Bjerning og Fjelstrup og Christiansfeld. De 4 sydlige sogne fik lov at stemme igen den 16. juni 2005. Resultatet



Christiansfeld Byråd 2002-2006. Siddende fra venstre: Mary Jensen, Magrethe Foged, Jørgen From (borgmester), Ulla Krolykke, Hanne Holgaard, Vagn Egon Erland. Stående fra venstre: Kent Glum-sø, August Juhler, H.C. Jensen (denne artikels forfatter), Knud Erik Dinesen, Kristian Grøn, Oluf Lykke Nielsen, Carl Leerskov, Christian Gøttig, Steen Nielsen, Kaj Paaske, Jens Peter Raun.

blev, at Fjelstrup og Bjerning stemte sig til Haderslev med et pænt flertal, mens der kun var 6 stemmers flertal for Haderslev i Hjernstrup. Stepping havde flertal for Kolding.

Endelig – næsten 2 år efter det første møde på Skamling, var Christiansfeld Kommunes fremtidige tilhørsforhold afklaret. De 4 sydlige sogne blev sammenlagt med Gram, Vojens og Haderslev. Det drejede sig om godt 17% af Christiansfeld Kommunens befolkning. De resterende 83% skulle fremtidig høre sammen med Kolding, Lunderskov og Vamdrup.

31. december 2006 var 37 års funktionstid for Christiansfeld storkommune slut.

MARKANTE POLITIKERE I CHRISTIANSFELD KOMMUNE

Når man læser avisnotitserne fra Christiansfeld, der omhandler kommunale temaer gennem de 37 år, kommunen har bestået, så er der 4 navne, der går igen mange gange. To borgmesternavne og to oppositionspolitikere.

Arne Vaupel-Christensen fra Hejls, valgt af socialdemokraterne, var med i næsten alle årene. Han var oppositionens stærke mand fra 1970 til 2001, hvor han ikke genopstillede. Han var i flere perioder været viceborgmester og formand for socialudvalget. Navnlig dette område lå ham meget på sinde. Her lagde han også ryg til upopulære beslutninger. Det var bl.a. hårdt for ham, da alderdomshjemmet Engbo på hans egen hjemmebane blev nedlagt og omdannet til forsamlingssted. Men han tog denne og andre vanskelige situationer i stiv arm, og opbakningen fra baglandet led aldrig afgørende

skade. Han formåede at få afgørende indflydelse på den politiske udvikling i kommunen ved at indgå i et konstruktivt samarbejde med flertallet bag de skiftende borgmestre. Selv om han i sin sidste periode var med til at beslutte, at det nye plejecenter i Christiansfeld skulle bygges, så har han efterfølgende aldrig lagt skjul på, at hvis han havde haft indflydelse, så var centret aldrig blevet placeret der, hvor det nu ligger.

I 25 år fra 1982 til 2006, har Byrådet i Christiansfeld haft en særdeles aktiv og engageret opposition i SF-eren *Kent Glumsø* fra Fjelstrup. Indtil 1998 var han sin egen énmandsgruppe og gruppeformand, men han fik efterhånden samlet så mange stemmer sammen, at der de sidste to perioder i kommunens levetid var basis for en fordobling af gruppen. Kent Glumsø satte sit helt personlige præg på byrådsmøderne i Christiansfeld og skaffede sig den største spaltepads i lokalaviserne af samtlige byrådspolitikere, inklusive de siddende borgmestre. Med spørgsmål, argumenter og forslag og i særdeleshed budgetforslag bidrog han til debatten på en måde, der fik modstanderne til at tale med store bogstaver, før han resignerede og med et lille smil sagde "bare vent". Han kunne flere gange senere påpege, at forslag fra ham, der blev totalt afvist, nogle år senere dukkede op igen som forslag fra et af de andre partier og så vedtaget. Uanset diskussioner og uenighed, så har Kents holdning altid været den, at når en sag er besluttet, så er det Byrådets beslutning, og så er det et fælles ansvar at føre beslutningen ud i livet. Selv om byrådskolleger ofte har været irriterede over de evindelige diskussioner med Kent Glumsø, så har de fleste altid udtrykt stor respekt for



Christiansfeld Byråd 1986-1989. Siddende fra venstre: Vagn W. Andresen, Jens Chr. Andersen, Bent Skriver (borgmester), Arne Vaupell-Christensen. 2. række fra venstre: Jørgen From, Rasmus Jessen, Kent Glumsø, Peter Graasbøll, Preben Jørgensen, Kristian Degn, Arne Philipsen. 3. række fra venstre: Poul Jørn Bertelsen, Aksel Gram, Peter Gøbel, Johannes Larsen, Hans Chr. Wiborg, Peter Chr. Jacobsen, Holger Hansen.

hans flid og grundighed i forberedelsen af de politiske sager.

Den ene af de borgmestere, hvis navn ofte er gået igen i pressen, er *Bent Skriver*, som allerede i den første periode gjorde sig bemærket som formand for Ejendomsudvalget, der bl.a. havde ansvaret for udarbejdelsen og vedtagelsen af perspektivplanen. Tømmerhandleren fra Hejls, der var borgmester 1974-1989, har sat sit helt personlige præg

på udviklingen af kommunen. En af hans visioner var at få slettet grænsen, der gik midt gennem kommunen. Den "gamle" grænse fra 1864. Han ønskede, at kommunen skulle fremtræde som en samlet enhed, og at alle dele af kommunen skulle føle sig som en del af helheden. Han var også en af hovedmændene bag udviklingen af sommerhusområderne omkring Hejlsminde, ligesom han var initiativtager til at købe brugt, da der blev



Holger Hansen, borgmester 1990-1993.

behov for et større rådhus. Han var valgt på en lokalliste i Hejls og var utrolig populær. Ved et af valgene fik han så mange stemmer, at han trak yderligere et medlem på listen ind i Byrådet.

Også kommunens første borgmester, *Niels Ebbesen Hansen*, gårdejer fra Frørup og valgt på en lokalliste, var en populær person. Ikke alene i Frørup, hvor han havde deltaget i det kommunale arbejde fra 1945 og været sog-

nerådsformand fra 1958, men også i den øvrige del af den nye storkommune var han afholdt. Han fik således halvdelen af sine personlige stemmer uden for Frørup ved det første kommunevalg. Han stillede ikke op ved det følgende valg, og hans hovedopgave i 1970-1974 var at løbe den nye kommune i gang efter det grundige forarbejde, han selv havde været en meget aktiv del af i årene forud.

Efter disse to borgmestres tilsammen 20-årige regeringstid blev der valgt en borgmester fra et politisk parti. Det var det konservative Folkeparti, der var det politiske bagland for *Holger Hansen*, der fik en enkelt periode på 4 år at lede kommunen i. Holger Hansen vil blive husket som en blændende dygtig erhvervsmand som leder af mejerikoncernen i Tyrstrup, hvor han havde fulgt udviklingen over i Mejeriselskabet Danmark, det nuværende Arla. Og han var arkitekten bag udviklingen af friskvareterminalerne, hvor en af de største stadig er placeret i Christiansfeld. Holger Hansen gik til den politiske lederopgave med en vision om, at han kunne overføre ledelses- og styringsprincipper fra det private erhvervsliv til den kommunale virksomhed. Ikke overraskende måtte han erkende, at det ikke umiddelbart lod sig gøre at "køre" en kommune som en privat koncern. Han forstod dog at tilpasse sig den politiske ledelseskultur og blev en afholdt borgmester i perioden 1990-1993. Han kunne dog ikke samle politisk flertal for at fortsætte efter næste valg og måtte nøjes med at være formand for teknisk udvalg i sin sidste periode i Byrådet.

Ved valget forud for byrådsperioden, der startede januar 1994 fik Christiansfeld en



Jørgen From, borgmester 1994-2006.

borgmester, der de sidste 13 år af kommunens levetid har markeret sig som en særdeles synlig kommunal lederpersonlighed. Agronom og gårdejer *Jørgen From*, der dengang blev valgt på en lokalliste i Fjelstrup, havde et smittende humør, der lod sig høre på Rådhuset. Kun når tvære embedsmænd fra ministerier og styrelser sendte uforståelige skrivelser eller kom med indsigelser, der gik på tværs af den lokale planlægning, blev det til barsk borgmesterhumor, der ikke altid blev forstået i København. *Jørgen From* blev ved senere valg opstillet og valgt på Venstres fællesliste. Som alle markante personligheder havde *Jørgen From* kanter, og ikke alle havde de bedste erfaringer med samarbejdet med ham. Kunne man argumentere og vinde hans respekt, så kunne man imidlertid have et konstruktivt og godt samarbejde

med borgmesteren. “Moderniseringsprojektet” var et af *Jørgen Froms* betydeligste politiske aftryk. Og han havde pondus til at gennemføre de strukturelle ændringer og personudskiftninger, som projektet medførte. At *Jørgen From* i forbindelse med kommunesammenlægningen måtte lægge krop til en helt urimelig beskyldning om at have dikteret de øvrige byrådsmedlemmer til at gå ind for Kolding og andre grove beskyldninger var ikke en særlig gemytlig måde at tage afsked med det kommunale arbejde på for en markant borgmesterpersonlighed. Men til det at være en markant personlighed hører nu engang at kunne både give og tage. Også det grove.

CHRISTIANSFELDINITIATIVET

Jørgen From havde en meget store andel i, at Fonden Realdania og Brødremenigheden i Christiansfeld blev bragt sammen. Selv om Christiansfeld Kommune ikke var part i selve projektet til renovering af de historiske brødremenighedsbygninger, så var den personlige kontakt mellem *Jørgen From*, folk fra Byfornyelse Danmark og Fonden Realdania baggrunden for den første konference i “Christiansfeldinitiativet”. Der dannedes et partnerskab med repræsentanter fra de nævnte organisationer og Brødremenigheden og med kommunen som tilforordnet, der satte skub i planerne om en renovering. Den første konference i 2000 havde prinsesse Alexandra af Berleburg som protektor og deltager. I konferencen deltog repræsentanter fra bl.a. Unesco og Howard Universitet i USA, og et af målene var at få Christiansfeld optaget på Unescos Verdensarvs-



Christiansfeld Kommunes byvåben.

liste. Da det blev klart, at det nok ikke kunne lykkes alene, var opgaven at få kommuner i alle lande med en brødremenighedsby samlet optaget på en sådan liste. Derfor har repræsentanter fra Realdania, Byfornyelsesselskabet, Brødremenigheden og bl.a. Jørgen From fra Christiansfeld Kommune besøgt en række brødremenighedsbyer for at skabe grobund for en samlet ansøgning.

At der nu er foretaget flere store renoveringer i Christiansfeld er naturligvis ikke Jørgen Froms fortjeneste alene, men han har haft en afgørende indflydelse ved at få skabt kontakten mellem Realdania og bygnings-ejerne, Brødremenigheden. Uden denne kon-

takt var partnerskabet ikke kommet i stand, og der var ikke foretaget renoveringer i det omfang, der har været tale om gennem de senere år, og som Kolding Kommune nu er medvirkende til vil fortsætte.

KILDER:

Dagbladet Sønderjyden (Indtil oktober 1972)
Dagbladet Danevirke/Hejmdal (Indtil 1972)
Dagbladet Vestkysten (1972-1991)
Dagbladet Jydske Tidende (Indtil 1991)
Dagbladet Kolding Folkeblad (Indtil 1995)
Dagbladet JydskeVestkysten (Fra 1991)
Lokalhistorisk arkiv i Christiansfeld
Research: N. P. Wiborg og H. C. Jensen.
Dele af teksten har været trykt i en avis om Christianfeld Kommunes historie, der som indlæg i Tyrstrup Herreds Tidende/Christiansfeld Avis blev husstandsomdelt i Christiansfeld Kommune i efteråret 2006.

Om Christiansfeldinitiativet se: <http://www.ensure.org/Christiansfeld/intro.htm>

Med mindre andet er nævnt, er fotos venligst stillet til rådighed af Tyrstrup Herreds Tidende og Christiansfeld Lokalhistoriske Arkiv.