

Koldingbogen

ÅRSTAL:	2006
FORFATTER:	Carl Chr. Kinze
TITEL:	Hvaler i Kolding Fjord.
KORT RESUME:	Gennemgang af hvilke hvalarter der gennem tiderne er blevet observeret i Kolding Fjord.

HVALER I KOLDING FJORD

AF CARL CHR. KINZE

Finhvalen, der i sommeren 2006 gæstede den indre Kolding Fjord, var måske nok den første af sin art på dette sted, men slet ikke den første "fremmede" hval i fjorden. Udover marsvinet, vores hjemlige hval, har fjorden gennem tiderne haft besøg af en hel vifte andre hvalarter.

Ved hjælp af skriftlige kilder kan vi komme helt tilbage til midten af 1500-tallet, og inddrages jordfundne og opfiskede hvalknogler, kan vi dokumentere forekomster, der rækker flere tusinde år tilbage i tid.

Formålet med denne oversigt er at gøre status over vores nuværende viden, der helt åbenlyst endnu er meget hullet og derfor også skal ses som appel til at bidrage med yderligere oplysninger om allerede kendte fund og dokumentere oversete fund.

HVALER I DANMARK

At der til tider forekommer andre slags hvaler end marsvin i de indre danske farvande er i de seneste år gået op for de mange brugere af hjemmesiden www.hvaler.dk. På hjemmesiden, der bestyres af Fiskeri- og Søfartsmuseet i Esbjerg, vil man til enhver tid kunne læse om de nyeste hvalfund og observationer.

Det nordlige Lillebælt med Kolding Fjord er et "smørhul" for hvalobservationer. Selv har jeg på en sensommerdag i 2003 her in-

den for blot to timer kunnet observere hele tre hvalarter: almindelig delfin, finhval og marsvin.

Antallet af hvalarter, der mindst én gang enten er set eller fundet død langs de danske kyster, var indtil denne artikel 21, og det er en imponerende fjerdedel af samtlige kendte hvalarter i hele verden. Siden 1998 er der kommet tre nye arter til: to blev fundet på stranden, sribet delfin i 1998 og brydeshvalen i 2000, mens den tredje "nye" danske hvalart, nordkaperen, adskillige år efter sin nedlæggelse blev genfundet i en gammel avis fra 1838.

Ved at tage historiske kilder i brug kan man rekonstruere den historiske mangfoldighed af hvaler i Danmark og dokumentere, at der mere eller mindre altid også har været andre hvalarter end marsvin.

De hvaler, der er set eller fanget i Kolding Fjord og tilstødende farvande, er selvfølgelig en fortyndet udgave af den danske hvalfauna, men som det vil fremgå forned, så er antallet i Danmark med en ny genopdaget art fra Kolding Fjord fra 1944 nu kommet op på 22.

KILDER TIL HVALFOREKOMSTER

Den systematiske registrering af hvalfund tog i Danmark først sin begyndelse i 1981, da

Zoologisk Museum i København påtog sig at registrere og så vidt muligt også indsamle strandede hvaler. Fra 1993 forsattes arbejdet inden for rammerne af en særlig beredskabsplan med Fiskeri- og Søfartsmuseet og Skov- og Naturstyrelsen som nye formelt ansvarlige aktører.

Før 1981 modtog de naturhistoriske museer selvfølgelig også indberetninger om strandede hvaler, men kunne ikke altid nå at følge op på dem eller måtte pga en anspændt økonomi afstå fra en erhvervelse. Efter krigen frem til ca. 1975 var Poul Bondesen fra Naturhistorisk Museum i Aarhus aktiv i både indsamlingen af strandede hvaler og opsporingen af gamle hvalforekomster.

En anden vigtig kilde er de mange fund, der er omtalt i landets aviser, og før avisernes tid kan man finde oplysninger i arkiverne i form af domsafsigelser, tranafregninger mv.

Dette kildemateriale leverer som oftest en mere eller mindre nøjagtig lokalitet, mens artsbestemmelsen kan være vanskelig, fordi længde- og vægtangivelser ikke altid er oplyst efter nutidens standarder.

En tredje kilde er opfiskede og jordfundne knogler af hvaler. Disse knogler kan stamme fra de allerede kendte skriftligt dokumenterede hvalfund, men også fra fund, der aldrig opnåede avisernes bevågenhed og arkæologiske fund feks. fra stenalderboplads. Knogler giver ikke en nøjagtig dato, men ved hjælp af en C-14 datering kan man skyde sig ind på hvilket år(ti), det drejer sig om. Hvalens art kan imidlertid i de allerfleste tilfælde bestemmes på grundlag af gode knoglekendetegn.

Landets betydeligste samling af disse knoglefund findes på Statens Naturhistoriske Museum (det tidligere Zoologisk Museum),

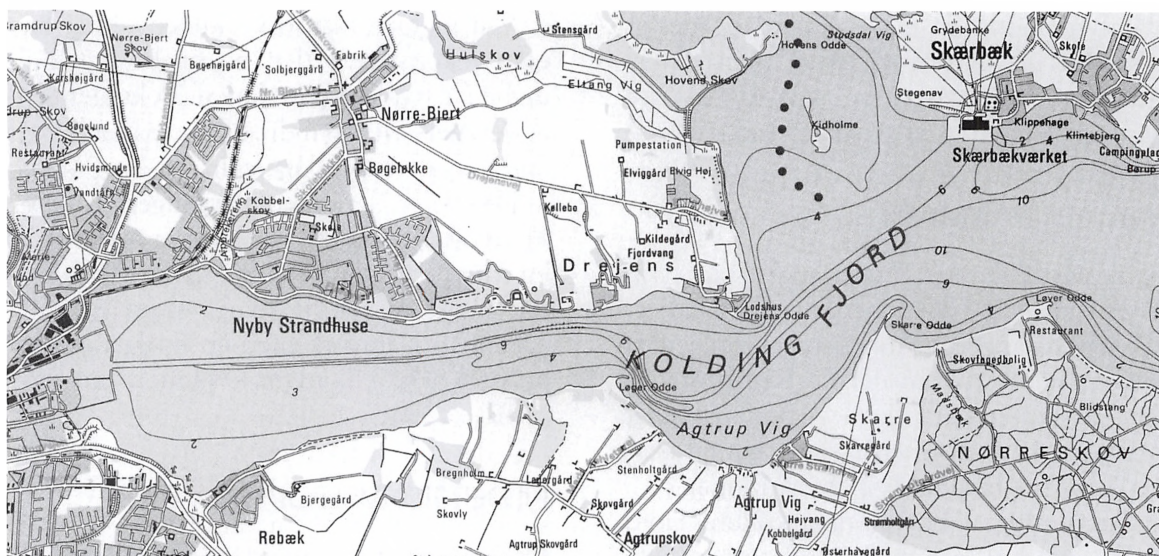


Fig. 1 Kort over Fjorden, 1980.

nærmere betegnet kvartærzoologisk afdeling, og jeg refererer derfor flittigt til denne samling nedenfor.

KOLDING FJORD

Kolding Fjord er med sin ca. 10 km længde forholdvis kort, men falder alligevel dybdemæssigt i to dele, en forholdsvis lavvandede inderfjord fra Kolding by ud til en linie mellem Skarre og Drejens Odde og en dybere yderfjord med to lavvandede vige Gudsø Vig og Eltang Vig, der mod øst helt naturligt flyder sammen med det nordlige Lillebælt. Man kunne lægge grænsen ved at trække en linie fra Løver Odde til Børup Sand, men jeg vil også inddrage hændelser, der falder lidt uden for den egentlige Kolding Fjord (Fig. 1). Fjordens fiskerigdom beskrives allerede i en præsteindberetning fra 1687, og her nævnes også, at Strandhusefiskerne i ny og næ fanger en lille *springhval*.

Kolding Fjord havde fra 1860 frem til ca. 1900 sin egen *marsvinefangst* og sit eget fangstlaug, men marsvinefangsten i fjorden er sandsynligvis meget ældre. Marsvinene blev drevet ind til Skærbæk, men der blev kogt tran af dem i Middelfart. Skærbækfangsten udgjorde mellem 200 og 600 pr. sæson.

EN FANGST FRA 1548

Det ældste skriftligt dokumenterede danske hvalfund stammer fra Kolding Fjord. Cornelius Hamsfeld skriver i 1548, at kongen og dronningen besigtigede de *delfiner*, som Middelfart-fiskerne havde fanget i fjorden. Den latinske tekst er aftrykt i Holger Rørdams

værk Historiske Kildeskrifter fra 1887: *Eodem anno die Mercurij ante Laurentij piscatores Mediaphorani capiunt 183 Tunnos vel Orsuni et alia uice 30 et plures et duos Delphines in freto Coldingo, rege reginaque cum suis inspicientibus. Circa Bartolomei et Micaelis facta halecum ingens captura Mediphori*. Oversat til dansk står der: Samme år (1548) onsdagen før Laurentii (9. august) fangede Middelfarts fiskere 183 "tunnos" eller "orsuni" og andet steds 30 og flere samt to delfiner i Kolding Fjord, som Kongen og Dronningen inspicerede med dem. Mellem Bartolomæus (24. august) og Michaelis (29. september) fandt en vældig sildefangst sted ved Middelfart.

Det er, udover at være det tidligste skriftlige belæg for forekomsten af delfiner, også den første havøkologiske oplysning, idet forekomsten af delfiner knyttes sammen med forekomsten af vældige sildestimer. "Tunnos" kunne blot betyde marsvin, men "orsuni" tyder på, at det er en større art og kunne være en forvanskning af "orcini" altså et flertal af "orcinus". Dette navn kender vi i dag som en spækhugger, men tidligere betød det bare et havmonster og blev vel anvendt som en fællesbetegnelse for en række mindre hvaler, og måske er det sådan, det danske navn øresvin er opstået.

ØRESVIN

(*Tursiops truncatus*)

Øresvinet, dvs. arten *Tursiops truncatus*, er i den danske hvallitteratur angivet to gange fra Kolding Fjord. Den 28. januar 1975 strandede en 325 cm lang "ørehval" ved Snoghøj, der jo ligger lige uden for den egentlige fjord. Samme år, den 19. juni 1975



Fig. 2 Øresvineknogler fundet i Slotsmøllens eng og indsendt til Zoologisk Museum i 1899 (ZMK 3/1899).

havde Kolding Havn så besøg af et dyr, som imidlertid vist nok fandt ud igen og som aldrig med sikkerhed blev identificeret som øresvin.

Til gengæld er der flere uomtvistelige knoglefund, der dokumenterer øresvinet fra Kolding Fjord. I den kvartærzoologiske database på Statens Naturhistoriske Museum er der opgjort hele 12 fund fra Kolding Fjord, heriblandt flere fund fra selve havnen, fra Slotsmøllens eng og fra Gudsø Vig. Sidstnævnte lokalitet har åbenbart fungeret som hvalfangstplads igennem adskillige årtusinder, idet to af fundene stammer fra bopladser fra Ertebølletiden for ca. 6000 år siden. Nogle af disse knoglefund kunne stamme fra de "grindedrab", der omtales længere nede. Fundet fra Slotsmøllen består af tre individer og hidrører fra en større fangst. Man fristes næsten til at sige: dyrene fra 1548 (Fig.2).

HVIDNÆSE

(*Lagenorhynchus albirostris*)

Hvidnæsen er næst efter marsvinet Danmarks mest almindelige hval, men desværre også den oftest forvekslede hval. Adskillige "store marsvin" har på grundlag af avisbilleder vist sig at være hvidnæser i stedet. Mange "grindedvaler" og "øresvin" har sandsynligvis også været hvidnæser. Det er derfor vigtigt at fremskaffe billeder eller beskrivelser.

Første sikre fund fra Kolding Fjord er fra februar 1930 og samtidig den største flok hidtil rapporteret fra indre danske farvande. Den 25. februar lykkedes det tre både at drive flokken, der ansloges at bestå af 17-18 dyr, ind i Gudsø Vig, nærmere betegnet Elvig Høj og Kidholmene, hvor de ti blev stukket med kniv som grise. Dyrene blev herefter transporteret til Skærbæk Havn, hvor de blev fremvist for penge, og den 4. marts kunne man beskue dem i Odense. Zoologisk Museum har et helt skelet i sin samling og ligeledes flere billeder i sit arkiv (Fig. 3).



Fig. 3 Hvidnæser på havnen i Skærbæk i februar 1930. Billede i Zoologisk Museums arkiv.

Desværre kender vi kun den nøjagtige længde på det ene dyr, en 265 cm lang drægtig hun, men på billedet kan man se, at der iblandt dem også var flere mindre dyr. Hvalerne kom vist nok aldrig til Kolding by. En uheldig trykfejl (TO i stedet for TI) gjorde længe, at man troede, at der var tale om et par hvidnæser.

Siden er hvidnæsen fanget eller fundet mindst tre gange i fjorden: 1935 ved Rebæk. 1972 ved Houens Odde og 1989 ved Gudsø Vig. Netop på sidste lokalitet er der gjort fund af hvidnæseknogler. De blev indsendt til Zoologisk Museum i 1932 og stammer derfor nok fra en tidligere fangst.

DVÆRGSPÆKHUGGER

(*Feresa attenuata*)

En delfin, der den 4. august 1944 nåede helt ind til Kolding Havn og efter en timelang jagt blev harpuneret, regnedes indtil forarbejdet til denne artikel som en hvidnæse. Sådan stod det også i aviserne dengang. Billederne af delfinen på forsiden af Kolding Avis viser imidlertid intet andet end en sensation: Der var tale om en *dværgspækhugger*, der aldrig tidligere er rapporteret strandet i Europa og ikke er fundet strandet længere mod nord end Senegal ved Vestafrikas kyst.

Hvordan kunne man så tage fejl? Man vidste i 1944 endnu ikke, hvordan en dværgspækhugger så ud. To kranier fra 1800-tallet uden kendt indsamlingssted var alt, hvad man havde, men de lå begge på det naturhistoriske museum i London. Der skulle gå helt frem til 1952, før en dværgspækhugger strandede ved den japanske kyst, og artens ydre kendetegn hermed blev kendt. En



Et Nærbillede af Hvalen, efter at den er dræbt

Fig. 4. *Dværgspækhugger*billede på forsiden af Kolding Avis den 5. august 1944.

dværgspækhugger har ikke en hvid næse, men hvide læber der giver den en vis om end overfladisk lighed med hvidnæsen.

Ingen synes i øvrigt at have talt tænderne, der hurtigt ville have udelukket en hvidnæse som mulighed. *Dværgspækhuggeren* har nemlig kun 8-9 tænder i hver kæbehalvdel mod hvidnæsens 25-28. Det vides ikke, om Zoologisk Museum i København blev kontaktet, men her ville man formentlig have takket nej til dyret i den tro, at det "kun" var en hvidnæse.

Dyret blev ifølge aviserne sendt til Esbjerg. Mit håb er, at en eller anden naturin-

teresseret person har sikret sig kraniet, eller at der er andre, der har fotograferet delfinen.

Dværgspækhuggeren er en oceanisk tropisk delfin, så man kan med rette spørge, hvad den så lavede så langt mod nord. Netop i disse år var der over gennemsnitligt varmt i Nordsøen og tilstødende farvande, og dette har måske tiltrukket meget eksotiske hvaler til havet omkring Danmark. En anden sjælden subtropisk tropisk hval, brydeshvalen, blev faktisk i september måned samme år fanget nær Wismar ved den tyske østersøkyst.

ALMINDELIG DELFIN

(*Delphinus delphis*)

Denne art blev først med sikkerhed konstateret i Kolding Fjord i 2003, nemlig ved Skærbæk. I august 2005 havde to delfiner et oprin ved en bådebro i Strandhuse (Fig. 5). Almindelig delfin har dog sandsynligvis jævnlige været på visit i de indre danske farvande. Man taler om de såkaldte delfinpe-

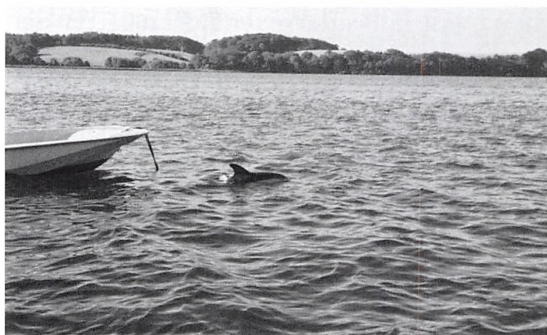


Fig. 5. Delfin observeret ud for Strandhuse en sommermorgen i august 2005. Foto: Knud Røgger Lauritsen.

rioder, der er dokumenteret lige siden 1865. Der blev set delfiner ved Middelfart i 1939, og nogle af de såkaldte grindehvaler, der har været på udstilling i Kolding, kunne godt have været af arten *Delphinus delphis*.

EN DELFIN AF SLÆGTEN STENELLA

Zoologiske Museum modtog i 1915 en samling lokalt fundne hvalknogler fra Museet på Koldinghus, der havde fået indleveret skomager P. M. Møllers samling, bl. a. en hvirvel af en *Stenella*-delfin, mest sandsynligt en sribet delfin, men muligvis en endnu sjældnere art. Knoglen stammer med stor sandsynlighed fra fjordudgravningerne i slutningen af 1800-tallet, men det kan ikke udelukkes, at Møller, der døde 91 år gammel i 1914, har den fra et helt andet sted. Stribet delfin blev i Danmark først opdaget i 1998, men er også kendt fra atlantisk tid for ca. 6000 år siden, da klimaet på land var nogle grader varmere end i dag.

“GRINDEHVALER”

Betegnelsen grindehval dækker i dag over arten grindehval (*Globicephala melas*) – og den er ikke dokumenteret fra selve Kolding Fjord. Dog blev den flok, der senere blev nedslagtet i Vejle Fjord, nogle dage tidligere set i det nordlige Lillebælt.

Tidligere anvendte man grindehval som en fællesbetegnelse for en række mindre tandhvaler. Både arten øresvin og hvidnæse er i aviserne blevet præsenteret som “grindehvaler”, men kunne så siden på grundlag af gode billeder i avisen bestemmes til den rigtige art. I hvert fald fire gange er der fra Kol-

ding Fjord rapporteret om sådanne "grindehvaler". I samtlige tilfælde mangler desværre det endegyldige bevis for artens identitet.

Den 3. august 1871 kom en flok på 30-50 "grindehvaler" ind i Kolding Fjord efter i dagene før at være observeret i Middelfart Sund og Århus Bugt. 10 eller 12 af dem kunne drives helt ind i havnen, hvor to måtte lade livet. At et tredje dyr blev dræbt ved Strandhuse skyldtes en resolut indsats fra en række fiskerkoner. Aviserne berettede meget detaljeret herom. Blandt andet foreligger der en opgørelse over de enkelte organers vægt. Den største hval var 18 fod lang svarende til 5,6 m. Vægten blev angivet til 4542 pd., hvilket jo svarer til 2271 kg, og det udelukker samtlige mindre delfiner og lader kun grindehval, halvspækhugger og selvfølgelig spækhuggeren tilbage som muligheder. Fordi tænderne var meget slidte, ansås dyret for at være meget gammel. Det ville have været rart at få yderligere oplysninger om tændernes antal og størrelse, da det kunne have ført til en sikker artsbestemmelse. Der er imidlertid visse indicier, der tyder på, at det kunne have været halvspækhuggere, men herom nærmere længere nede.

Kolding Folkeblad beretter 11. juni 1880 om et mindre grindedrab:

En god Fangst gjordes i Morges af nogle Fiskere fra Kolding. Da nogle Baade med et Par Mand i hver i Morges Kl. 3 roede hjem fra Fiskeri paa Fjorden, bemærkedes omtrent ud for Strandhuse en Flok Grindehvaler. Med Slag i Vandet med Baadshager og halende ud paa Aarerne drev man Flokken foran sig ind mod Land, men saasart det begyndte at grunde op, anede Dyrene Uraad og slap uden om Baadene for at komme til Søs igjen. To Gange undgik

Flokken saaledes Fiskerne, men tredje Gang styrede den ind ad Aaens Munding, og her løb Dyrene, der mindst behøve tre Fod Vand for at flyde, snart paa Grund. Der opstod nu en livlig Scene; Fiskerne sprang i Vandet og angreb Hvalerne med Baadshager og deslige, medens disse arbejdede med deres kraftige Haler, saa Vand og Blod piskedes højt i Vejret. Kl. 5 var Fangsten bjærget, en Han og tre Hunner paa 10-11 Fods Længde og af anseligt Omfang, samt en lille Unge. – Grindehvalen hører til Delfinslægten og opholder sig navnlig ved Færøerne; dens Navn har den af, at den stadig opholder sig i Flokke, da Ordet "Grind" paa færøsk betyder Flok.

Selvom der henvises til de færøske grindehvaler, så tyder dyrenes adfærd og størrelse mere på en mindre delfinart. 11 fod svarer til ca. 3 m, og det kunne meget vel enten have været øresvin eller hvidnæser. Middelfart Avis oplyser, at det var samme art som "for nogle år siden" blev fanget i Gamborg Fjord, og i så fald ville der være tale om øresvin. Kolding Avis angiver imidlertid dyrenes længde til kun 4 alen eller 8 fod svarende til 2,5 m, og det passer ikke så godt med voksne øresvin. Ungens længde på 1 alen eller godt 60 cm er kun det halve af fødselslængden hos både øresvin og hvidnæse, så derfor må der være tale om et foster, der er skåret ud af en af hunnerne. Dyrene blev forevist i byen, og det er mit håb, at de måske også blev fotograferet her, men det har ikke hidtil været muligt at opspore billeder eller for den sags skyld præparater af dyrene.

Den 16. november 1885 fangedes fem "delfiner" ved Skærbæk og bragtes til marsvinekogeriet i Middelfart. Ifølge Middelfart Dagblad var de "små, og af ringe værdi".

Hvilken art af delfin, de tilhørte, ved vi desværre ikke. Ej heller kendes arten på den "grindehval", der i efteråret 1898 blev fanget i Kolding Fjord, hvor den i øvrigt jagede sammen med to artsfæller. Også dette dyr blev fremvist på egnen. Dyret var blevet gjort præsentabelt, dvs. mindre lugtende, ved at man fjernede de indre organer og udstoppede det med hør.

SPÆKHUGGER

(*Orcinus orca*)

Spækhuggeren konkurrerer med vågehvalen om pladsen som Danmarks tredje hyppigste hvalart. Fra Kolding Fjord foreligger der tre knoglefund af spækhuggeren. Den første danske avisomtale af en spækhuggerflok vedrører også Kolding Fjord. Hændelsen blev omtalt i de Kiøbenhavnske Danske Post-Tidender (i dag bedre kendt som Berlingske

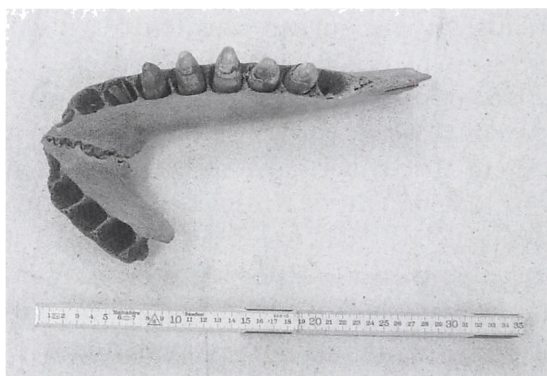


Fig. 6. Halvspækhuggerkæbe fundet i den opmudrede fjord i 1922. Stammer den fra invasionen i 1861 eller fra en hidtil uopdaget forekomst i 1871? Modtaget på Zoologisk Museum i 1968 (ZMK 40b/1968).

Tidende) mandag den 22. juli 1754.

Den 13 hujus haver Strandhuse Fiskere, noget ude paa Havet fundet 4re levende Spring-Hval, som og af dennem blev opdrevet paa Stranden, indtil uden for deres Bye, en fierding Miil nær Colding, under denne Drift i Vandet avancerede disse Fiskere saa nær ind paa forbe-nevnte fire Spring-Hval, at de med blotte Kaarder gav dennem Fangst indtil de døde, derefter buxerede de dennem indtil Strandhuuse Vandbred, og derfra bragte dennem lidet op paa Landet.

Herefter følger en detaljeret beskrivelse af de fire dyr. Det drejede sig om en han og tre hunner med en længde på hhv. 7, 8, 8½ og 9½ alen. Spækket blev solgt på en offentlig auktion for 37 ½ rigsdalere, og årstiden gjorde, at der blev klaget over lugtgener. Hændelsen afstedkom endog en "grænsestrid". Amtmanden på Haderslevhus anførte, at hvalerne var fanget på den søndre side af fjorden, altså på Haderslevhus' grund, og krævede derfor erstatning for strandingsgodset. Amtmanden på Koldinghus replicerede, at Strandhuse fiskerne havde ret til at fiske på begge bredder med henvisning til et fortifælde 30 år tidligere, og at hvalerne ej kunne betragtes som vrag. Det lader til, at der herefter ikke blev gjort yderligere ved sagen. Hvilken hval der så strandede i Kolding Fjord ca 1724 fortæber sig desværre endnu i fortidens tåger, men det ville være rart at vide.

HALVSPÆKHUGGER

(*Pseudorca crassidens*)

Halvspækhuggeren optrådte for første gang "fuldt påklædt" på hvalarenaen i 1861. In-

den da troede man, det var en uddød hvalart, fordi man kun kendte til jordfund fra Sydengland. Men netop i disse to år strandede der adskillige dyr i Østersøen ved den danske, tyske og svenske kyst. Halvspækhuggeren lever normalt i subtropiske og tropiske vande og kommer sjældent længere mod nord end Biscayen, så der var tale om en ganske ekstraordinær forekomst.

I 1922 fandt man under en udgravning i havneområdet forreste del af en underkæbe af denne art. (Fig. 6). Det er dog tvivlsomt, om dette individ hidrører fra 1861-invasionen, da intet er omtalt i de samtidige aviser. Til gengæld kunne det godt være en af "grindehvalerne" fra 1871. Yderlige støtte til denne antagelse er en hvalhvirvel af denne art som naturaliesamler, og apoteker Lotze fra Odense den 7. september 1871 indsendte til Zoologisk Museum. I givet fald ville der sensationelt være belæg for endnu en halvspækhuggerinvasion til de indre danske farvande kun ti år efter den første. Herudover er der aldrig senere set halvspækhuggere i de indre danske farvande.

HVIDHVAL

(*Delphinapterus leucas*)

Hvidhvalen er en arktisk kystnær hvalart. Gennem tiderne har der været adskillige gæstebesøg i de indre danske farvande. I 1903 observeredes et dyr i Kolding Fjord, men også i 1965, 1976, 1983, 1984 og 1995 var der hvidhvaler på færde i det nordlige Lillebælt. Det ville derfor slet ikke undre mig, om der dukkede billeder op fra disse år eller måske endda yderligere fund fra andre år.

ALMINDELIG NÆBHVAL

(*Mesoplodon bidens*)

I 1992 blev en ung almindelig næbhval fundet ved Stenderup Hage, lige uden for den egentlige Kolding Fjord. Det var en ung hun på 334 cm. Almindelig næbhval er den hidtil eneste og derfor selvfølgelig mest almindelige næbhvalsart i Danmark blandt de ret ualmindelige næbhvaler.

DØGLING

(*Hyperoodon ampullatus*)

Døglingen er kun dokumenteret fra Kolding Fjord ved to dårligt bevarede knoglefragmenter, som Zoologisk Museum modtog via Danmarks Geologiske Undersøgelser fra Kolding Havn i 1968. En C-14 datering viste, at fundet, der stammer fra en udgravning fra året 1956, er recent, og da det ikke har været muligt at knytte det til det eneste kendte fund fra området, nemlig en fangst af



Fig. 7. Vågehval i Kolding Havn 2002. Foto: Ludvig Dittman.



Fig. 8. Finhval i Kolding Inderfjord i juli 2006.
Foto: Susanne Andersen.

fire dyr ved Strib i 1838, er der nok tale om en "glemt" historisk stranding.

VÅGEHVAL

(*Balaenoptera acutorostrata*)

I 2002 svømmede en vågehval helt ind i Kolding havn. Dyret var nogle dage før blevet



Fig. 9. Finhvalportal ved Koldings gamle sømandshjem. Kom kæberne fra Grønland, eller er det en lokal hval?

skubbet ud på dybere vand i Gamborg Fjord og blev efter opholdet i Kolding Fjord set i Århus Havn.

Man kan spørge hvorfor så store hvaler søger ind i havnene. Svaret er nok, at hvalerne udnytter havnenes rusefunktion. Havnene fungerer nemlig som store ruser der opkoncentrerer de stimefisk, som vågehvalen, der jo også kaldes sildepisker, lever af (Fig. 7).

FINHVAL

(*Balaenoptera physalus*)

Finhvalen eller sildehvalen er flere gange observeret i Kolding yderfjord og det nordlige Lillebælt: 1939, 1997, 2003 og 2004. I sommeren 2006 vovede et yngre dyr sig helt ind i havneområdet. Efter nogle dage forlod den fjorden igen, blot for at vende tilbage 14 dage senere (Fig. 8).

Ved det gamle sømandshjem i Kolding stod der tidligere en 3 m hvalportal (Fig. 9) fra en hval der skulle være nedlagt i Kolding i årene 1935-40. Den officielle hvalliste kender imidlertid ikke til en fangst eller stranding af en så stor hval fra disse år, men der svømmede en stor hval rundt i 1939. På Museet på Koldinghus findes fire knogler af en større bardehval, der dokumenterer en tidligere men endnu ikke tidsfæstet stranding fra Kolding Fjord.

BLÅHVAL

(*Balaenoptera musculus*)

I slutningen af december 1931 blev en stor hval set i det nordlige Lillebælt. Det vides ikke om den kom ind i Kolding Fjord også,

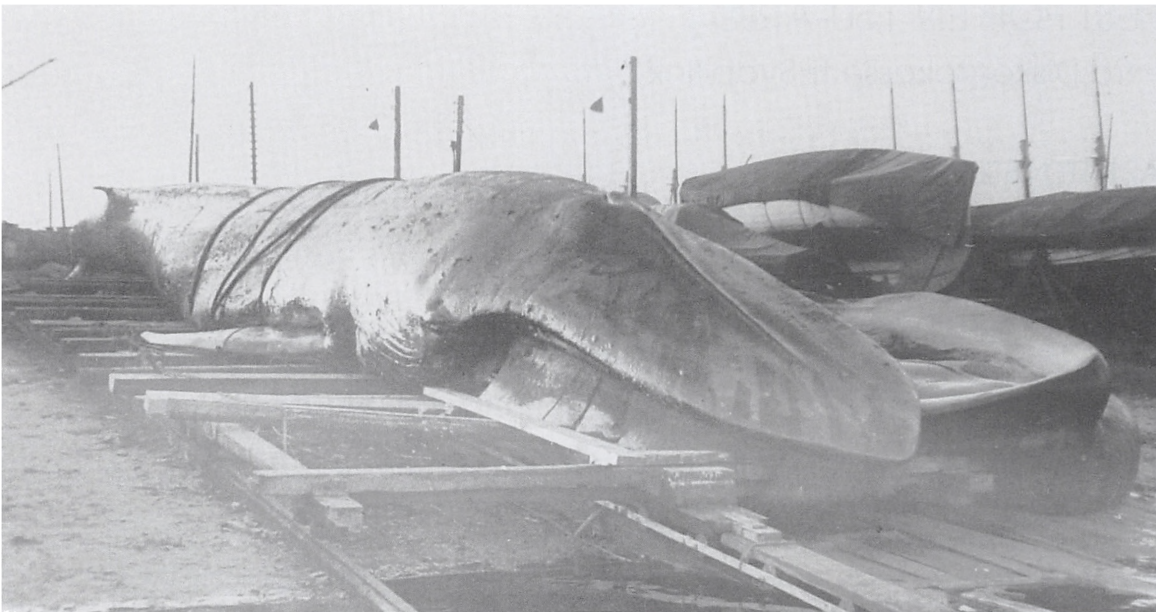


Fig. 10. Blåhval på udstilling i Kolding i januar 1932. Foto: Zoologisk Museums Arkiv.

men jeg har alligevel taget den med i denne oversigt fordi den efter sin død blev bugseret til Kolding og udstillet her (Fig. 10).

AFSLUTNING

Indtil videre kan vi trække linier bag ud til 1548 og dokumentere i hvert fald 10 arter: marsvin, hvidnæse, almindelig delfin, dværg-

spækhugger, halvspækhugger, spækhugger, hvidhval, almindelig næbhval, vågehval, finhval og muligvis yderligere tre: blåhval, døgling og sribet delfin. Dværgspækhuggeren er ydermere en helt nyopdaget art i Danmark.

NOTE

Supplerende oplysninger modtages på telefon 21682831 eller mail gittecarl@mail.dk.