

Koldingbogen

ÅRSTAL:	2005
FORFATTER:	Eddie troelsgaard
TITEL:	I. P. Jensen ved Sønderbro.
KORT RESUME:	Forfatterens læretid som isenkræmmer hos I. P. Jensen fra 1967 og om virksomheden I. P. Jensens historie.

I. P. JENSEN VED SØNDERBRO

AF EDDIE TROELSGAARD

I LÆRE SOM ISENKRÆMMER

Den 1. august 1967 begyndte jeg som lærling hos I. P. Jensen i Søndergade i Kolding. Det var ikke en pludselig indskydelse, for i skoleårene inden havde jeg været i erhvervspraktik både i værktøjsafdelingen hos Lumbye i Adelgade og hos I. P. Jensen.

I lærekontrakten stod, at jeg var antaget til oplæring i isenkram, værktøj, beslag, tekniske artikler og metaller. Lønnen var i de tre år henholdsvis 420, 495 og 570 kr. om måneden. Direktøren var Johan Sørensen, men i det daglige var det disponenterne Sørensen og Lorentzen, som var mine overordnede. Sørensen havde ansvar for værktøj og maskiner og Lorentzen alt inden for isenkram. Der var desuden to kommissær, en repræsentant, en chauffør, "damerne" i bogholderiet og fire lærlinge. Det var et spændende sted at begynde sit arbejdsliv, fordi der var så meget at sætte sig ind i med så omfattende et varelager. Og det var ikke som i de store byggemarkeder i dag, hvor en ansat, ofte ufaglært, betjener et bestemt område. Jeg var ikke ansat i én bestemt afdeling, men skulle lære det hele. Fra første dag blev en ny lærling, naturligvis med lidt hjælp fra de andre lærlinge eller kommissær, sat til at ekspedere kunderne, som både var private, håndværkere og firmaer. Men som ung mand med hovedet fyldt med The Beatles, tidens øvrige

musik og to fritidsinteresser som musiker og svæveflyver, tænkte jeg ikke meget over stedets historie, selv om der på facaden mod Søndergade stod årstallet 1828 og mod Brostræde 1836.

Forretningslokalet var stort efter datidens forhold og med tre lange diske ned gennem lokalet. Under diskene mange skuffer. Lokalet var fyldt med alskens varer, og langs bagvæggen var fra gulv til loft 561 nummerede skuffer med et eksemplar af skuffens indhold monteret udenpå med ståltråd eller skruet på. Skulle vi have fat i en af de øverste skuffer, var der brug for en stige. Mellem diske og bagvæg var reoler. Det var gammeldags kundeekspedition, hvor vi skrev en kvittering, også selv om kunden købte søm i løs vægt. Først sidst i min læretid ændredes præsentationen af varer, som vi kender det i dag med ophængning på stativer eller på væggen, og i 1969 blev forretningen udvidet med en større værktøjsafdeling. Indtil da blev der hentet skuffer fra bagvæggen. Skulle kunden f. eks. købe en skrueetrækker, hentedes to til fem skuffer, de blev sat på disken, og så kunne kunden foretage sit valg. Om morgenen skulle der sættes mange varer ud på fortovet, og når vi lukkede kl. 17.30, skulle de ind igen.

Oprindeligt var firmaet en af byens store købmandsgårde, der også handlede med kolonial, vin, spiritus og porcelæn ud over de



I. P. Jensen cirka 1970. Kunderne kunne køre lige til døren.

mange varer, som i tidens løb har været en del af sortimentet i en gammel købmandsgård, som lå ved byens sydlige udkant, og som ud over kunder fra byen havde kunder fra især oplandet mod syd og fra de otte sogne. Kolonial udgik af varelageret i 1915 og porcelæn i 1932. Den store kundegruppe har altid været byens håndværkere, bønderne og smedene på landet, med alt hvad disse havde behov for som f. eks. jern, metaller, værktøj, kobindsler, plovskær, reservedele til plove, trådhegn, skovle, hestesko og bolte. Senere naturligvis også byens virksomheder.

I stort set hele firmaets levetid har der været handlet både en detail og en gros. En gros handelen har været den vigtigste, og i min læretid udgjorde en gros-omsætningen 85% af den samlede omsætning. Kunderne

var jern- og metalindustrien, til hvem der blev solgt svejseartikler, tekniske artikler, værktøj og værktøjsmaskiner. Smedene hørte også til en gros-kunderne, og hos dem handlede bønderne. Smeden fik 30, 40 eller 50% rabat på f. eks. bolte, så denne kunne vise landmanden en prisliste og fortælle, at han skam fik det til listepris. Rabatten var så smedens fortjeneste. Men det, firmaet i min læretid og årene herefter har været kendt for af den almindelige borger, er formodentlig forretningen med alt inden for isenkram og værktøj. Erhvervs-kunderne kom om formiddagen og først på eftermiddagen, og de private kunder især hen på eftermiddagen. Lørdag formiddag kunne forretningen være fyldt med kunder, der tålmodigt ventede på at blive ekspederet. Nogle ekspeditioner kunne

tage længere tid, for hvis kunden skulle have f. eks. hønsenet, gik vi med kunden hele vejen ud til det bageste lager på første sal og klippede af i den ønskede længde.

I kælderen under forretningen havde vi vandslanger, galvaniserede varer, plastvarer, visse malervarer som Goriol og mange forskellige slags lim. I lagerbygningen langs Brostræde indeholdt underetagen alt inden for svejseartikler og bolte. Metaller var helt nede i lokalerne bag porten i den gamle hestestald. På førstesalen mod Brostræde var låse, møbelbeslag, alle former for beslag fra PN i Nibe, f. eks. hængsler og beslag til døre og porte. Herefter kom den store afdeling med søm og skruer. Når vi fik disse hjem fra NKT, Nordisk Kabel og Tråd i Middelfart, parkerede lastbilen under en af dørene, der var i første sals højde mod Brostræde, hvorefter chaufføren kastede varerne op til en af os. Når det var de store størrelser søm, så var det en pakke af gangen, ved mindre størrelser var de pakket i et halve eller hele dusin. Vi brugte almindeligvis de gamle måle- og vægtenheder, danske og engelske tommer, dusin og gros. På første sal stod så to lærlinge til at tage imod. En kastede pakkerne fra døren og hen til den anden, som så vidt muligt skulle nå at lægge pakkerne i det rigtige rum, så vi ikke skulle bruge alt for meget tid på at sortere bagefter. Men under alle omstændigheder skulle alt lægges pænt på plads, når chaufføren var kørt. Efter sådan en dag hvor vi havde haft fat i flere tons søm og skruer, var der ingen problemer med at falde i søvn om aftenen.

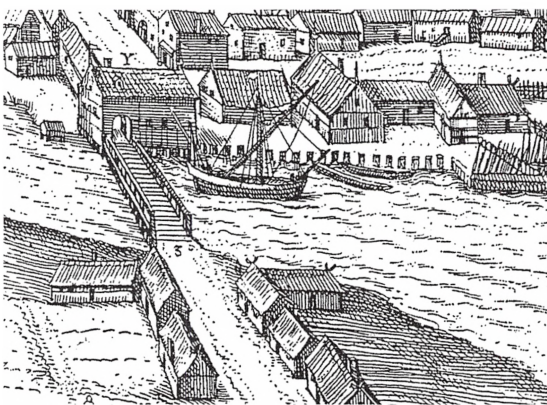
Efter søm- og skruelageret var det gamle hejseværk over porten, hvor lemmene på første- og andensalen i gulvet kunne åbnes,

og varer hejses op manuelt med det gamle hejseværk, som havde været i bygningen, siden denne blev bygget på et tidspunkt før 1836. Efter hejseværket var et stort lagerrum med mange slags trådvarer. Over forretningen mod Søndergade var udstillingen med bl.a. den tids moderne toiletskabe i plast. På loftet langs Brostræde var ting til landbruget f. eks. kobindsler. Desuden forskellige grovvarer og tusindvis af skovle, spader, river og andre redskaber. Længst ude oven over den gamle hestestald stod ligeledes tusindvis af skafter i træsorterne hickory og ask til skovle, spader, hamre m.m. Denne opremsning af varelageret er naturligvis ikke komplet, for skulle man have fat på ét eller andet specielt, så blev der sagt: "Det kan du sikkert få hos I. P."

Når lønningsdagen oprandt, blev vi enkeltvis kaldt ind til direktøren. Døren til hans kontor, som lå i bygningen ud mod åen, blev lukket, pengene blev udbetalt i kontanter, og vi talte om, hvordan det gik. Til direktøren sagde vi "De", og det samme gjorde han til os. Så efter endt samtale blev vi bedt om at sende den næste ind. Der er gået snart 40 år, så tiden var naturligvis en anden.

TIDEN FØR C. F. MÜLLER – INDTIL 1828

Matriklen, hvor de gamle I. P. Jensen-bygninger lå indtil nedrivningen i 1998, og hvor nu Bahne ligger, har nummer 340 og var indtil 1847 opdelt i tre husnumre. Byen var ikke stor, så hvert hus havde et nummer og vel at mærke et nummer, der ikke var knyttet til gaden. Omkring 1500 ejede rådmænd Erik Jude en gård på matriklen. "Gaarden lå på Søndergade, øst for denne og nord for til



Udsnit af Rantzaus kort fra 1587. Byen hørte stort set op ved Sønderport. Broen, som i 1808 blev erstattet af den nuværende stenbro, var helt op til 1886, da Langebro blev bygget som fodgængerbro, den eneste bro over åen.

Byens Havn". Gården blev overdraget til præsten Morten Jensen i Seest. I perioden 1761-1771 hed husnumrene 160, 212 og 213 og var beboet af Peder Hansen Helt, Rasmus Hansen og Anders Ostrup. Peder Hansen Helts hus blev ødelagt under Svenskekrigene i 1644. Fra 1771-1781 var husnumrene 202, 203 og 204 og beboet af Jep Jepsen Seest, Morten Bill(d)mann og Knud Holgersen. Grundene lå så 160, senere 202 var mod Søndergade og de andre langs det nuværende Brostræde, så alle havde adgang til åen. I 1781 fik husene så nye numre igen, som holdt indtil matriklen kom til at hedde nr. 340 senere med adressen Søndergade 9. Numrene fra 1781 blev 206, 207 og 208a og var beboet af Jep Jepsen, Rasmus Andersen, skipper samt Hans Hansen, som var natmanden eller rakkeren, bøddelens hjælper. Hans arbejde bestod i at køre rundt i byen om nat-

ten og tømme latrinspande. Han boede på 208a, som formodentlig ikke var grunden ud mod det travle strøg, der allerede i 1499 hed Søndergade. Bøddelen boede længere henne ad Brostræde, hvor gaden drejer op til Helligkorsgade. Huset blev bygget af byen i 1609 og først revet ned i 1901. Det var ikke et velset job at være bøddel, og huset skulle derfor gemmes lidt af vejen. I 1801 viser folketællingen at 206, 207 og 208a var beboet af købmand Jep Seest og Thomas Rasmussen ligeledes købmand. 208a er benævnt som Jep Seests gård. I 1818 bor Madam Seest på 206, Rasmus Eriksen, skipper og senere købmand på 207. 208a benævnes Madam Seest brakker, hvilket betyder barakker. På dette tidspunkt kaldtes købmændenes hustruer, ja selv apotekerens hustru for "Madam". Præstens kone, officerernes koner og Stadthauptmandens kone var byens eneste "Frue".

I 1827 skete der noget. Husene ejedes stadig af Madam Seest og købmand Rasmus Eriksen, men der blev foretaget en forsikringsmæssig vurdering af husene, en såkaldt brandtaksation. Madam Seests gård nr. 206 beskrives sådan: Et forhus på otte fag, to etager indrettet til stue, kammer og køkken og med to jernkakkellovne. Et sidehus i to etager til stald og lade. Et sidehus til nord i gården til bryggers og køkken. Desuden et tværhuis. Alt i egebindsværk fyldt ud med murtavler. Rasmus Eriksens gård på 207 bestod af et forhus til stald og køkken samt et sidehus til stald, lade og pakhus samt et halvtag. Madam Seest brakker nr. 208a bestod af et forhus på 11 fag, en etage egebindingværk med port. Anvendt til stue og køkken samt vognport. Grunden til vurderingen af bygningerne var, at stedets kommende ejer C. F. Mül-

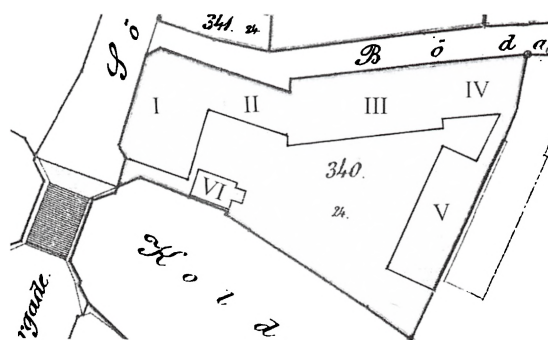
ler var ved at købe alle bygninger. I brandtaksationen fra 1836 ejede han alle tre grunde på matrikel 340. Herom senere.

Stedet var den oplagte placering for en købmandsgård, fordi det var eneste indgang til byen fra syd, indtil 1808 byport, toldgrænse til 1850 og byens havn. Desværre har det også været et udsat sted at bo, specielt når landet var i krig. Svenskekrigene i 1600-tallet og Treårskrigen 1848-50 gik hårdt ud over bygningerne i Søndergade.

Stedet var også et vigtigt toldsted. Danmarks vigtigste eksportvare ved middelalderens slutning var kvæg, især okser. Fra Jylland udførte man årligt mange tusinde okser til de folkerige nordtyske og hollandske byer. Hovedparten af disse passerede Sønderport. Alternativet var Ribe og delvist Skodborg. Så sent som i 1820 fortoldedes 16.000 stk. kvæg ved Sønderbro. Denne trafik skulle indtil 1808 passere gennem portbygningen og over træbroen, efter 1808 over stenbroen, som stadig står der. Portbygningen og træbroen ses på Rantzaus kort fra 1586. Portbygningen blev nedrevet i 1808 og erstattet af en toldbygning syd for åen.

C. F. MÜLLER – 1828

Familien Müller var ca. 1742 indvandret til Danmark. Efternavnet de Moulin blev senere ændret til Müller. Caspar Frederik Müller blev født i Skodborg i 1793 og var som ung styrmand på et skib hjemhørende i Flensborg. I 1828 forbindes hans navn med købmandshandelen ved Sønderbro. Han er på dette tidspunkt 35 år. Han købte de gamle bygninger i 1830 og drev forretning her. Det må han være god til, for af brandtaksationer-



Det første matrikelkort fra 1869. Første rigtige tegning af bygningskomplekset.

ne i 1836 ses, at han har nedrevet de fleste bygninger på 206 og 207 og erstattet dem med nye.

Bygningerne på nr. 206 bestod herefter af: Et forhus på 13 fag, nyt grundmuret i én etage med "en betydelig Kjælder indrettet til Beboelse". (I). Et sidehus mod Brostræde på ni fag, ligeledes nyt og grundmuret, i to etager med port indrettet til pakhus (II). Begge blev stående helt indtil 1998.

På 207 ud mod Brostræde, der før 1873 hed Bøddelstræde og også blev kaldt Skidenstræde, stod forhuset (III) og sidehuset uforandret. Forhuset var formodentlig bygningen med porten og hejseværket, der ligeledes blev stående indtil 1998. Denne bygning må sammen med den gamle hestestald på 208a, være de ældste dele af komplekset. Disponent Arne Kristensen, som kom i lære året efter mig har fortalt, at der ved nedrivningen af bygningerne i 1998 var rester af bindingsværk i den gamle hestestald. I 1847 bliver 208a indlemmet under 206 og 207 med købmand C. F. Müller som ejer.

Bygningen (IV) er i tidens løb blevet byg-

get om flere gange og var indtil midten af 1930'erne den private hestestald til firmaets tre heste. Bygningen (V) var indtil 1888 en bindingsværksbygning på to etager til korn og nederst rejsestald til kundernes heste. Bygningen blev nedrevet og erstattet af en grundmuret bygning med tre stalde nederst, og kornlofter på 1. etage samt på loftet. Denne bygning blev ligeledes stående indtil 1998. Bygningen (VI) har formodentlig været vaskehus og måske latriner.

Ved folketællingen fra 1840 bestod husstanden, ud over købmanden selv, af hans kone Ane Regine, deres tre børn Michael Ernst, Lauge Ernst og Lorentz Carl samt syv ansatte: en husjomfru, en vinhandlersvend, en handelslærling, en tjenestekarl samt to tjenestepiger. Derudover har der været ansatte, der boede andet steds. På dette tids-

punkt gik det rigtig godt for firmaet, som sammen med de andre købmænd, I. S. Borch, etableret 1830, P. A. Wissings sønner og fra 1840 N. W. Bastrup drev kornhandel. Disse købmænd blev søgt af bønderne fra et stort opland fra Vejle til Haderslev. N. W. Bastrups købmandsgård var hjemmehørende i de gamle bygninger, der i dag bl.a. huser Kolding Mini-Motor i Låsbygade.

I 1769 fandtes 10 købmænd i byen. Efterretninger om kjøbstaden Kolding, skatteligningen fra 1845 viste, at byen på dette tidspunkt havde 33 købmænd, 10 brænderier, tre farvere, fem boghandlere og bogbindere, 31 værtshusholdere, 28 vognmænd samt andre mindre erhvervsdrivende som f.eks. bødkere og skræddere. Anlæggelsen af havnen i 1843 betød naturligvis meget for byens handel. N. W. Bastrups kundekreds kom næsten

Tabel 3.25: C. F. Müllers indførsel fordelt på udførselssteder og vigtige varer, 1843-45.

	København	Ham-borg Altona	Hertug-døm-merne	Eng-land	Rus-land	Sver-rig	Nor-ge	Årligt gens.
Tømmer, tylter	–	–	–	–	–	1566	463	676
Jern, pund	9630	19350	24400	5360	–	171900	–	76880
Hør, pund	784	–	–	–	13810	–	–	4865
Kaffe, pund	–	26693	–	–	–	–	–	8898
Te, pund	521	52	–	–	–	–	–	191
Salt, pund	7000	–	12600	–	–	–	–	6530
Sukker, pund	13255	384	11215	–	–	–	–	8285
Kul, tdr.	18	–	–	1159	–	–	–	392

Kilde: EA, C. F. Müller, fakturabog 1843-48 og kalkulationsbog 1843-49.

Skemaet fra "Danske provinskøbmænds vareomsætning og kapitalforhold 1815-1847" viser C. F. Müllers omfattende import af varer fra europæiske lande.

udelukkende fra egnen nordvest for Kolding, mens C. F. Müller og Wissings sønner ligeledes i Søndergade især havde deres kunder syd for byen. Dette peger på, at bønderne tog ind til de købmandsgårde, der lå nærmest den byport, de skulle igennem.

Ud over de i tabel 3.25 nævnte varer importerede C. F. Müller vin fra især Frankrig og rom fra De Vestindiske Øer, som via Flensborg blev sejlet til Kolding. Flensborg, som på dette tidspunkt var en del af Hertugdømmet Slesvig, har altid været kendt for handel med rom, og Hamborg for handel med kaffe. På Erhvervsarkivet i Århus findes firmaets regnskabsbøger for vinhandel 1836-

89. Müller havde tidligt eget eller egne skibe, også før 1851, hvor han fik bygget skonerterten "Margrethe" hos Wests Skibsbyggeri ved Kolding. I "Danske provinskøbmænds vareomsætning og kapitalforhold 1815-1847" nævnes, at C. F. Müller i perioden 1842-45 importerede brændevin, cikorie, fisk, hør, jernvarer, kaffe, kandis, kul, melis, ris, salt, sukker, sæbe, te, tjære, tobak og tømmer.

Som det ses af tabel 3.44, stod landmændene for 60,6% af firmaets kunder fordelt på konti, håndværkerne på landet, formodentlig især smedene, for 11,3%, mens byens håndværkere og øvrige indbyggere kun stod for 28,2%. Hvis det havde været efter pro-

Tabel 3.44: Tre Kolding-købmænds kunder fordelt efter hjemsted og erhverv, 1845.

	C. F. Müller		N. W. Bastrup		A. Wissings Søner	
	antal konti	%	antal konti	%	antal konti	%
Kolding-håndværkere	35	22,4	17	2,0	17	4,2
Andre Kolding-indbyggere	135	5,8	118	13,7	79	19,4
Kolding indbyggere i alt	170	28,2	135	15,7	96	23,6
Landbrugere	366	60,6	684	79,2	292	72,0
Landhåndværkere	68	11,3	44	5,1	18	4,2
Landboere i alt	434	71,9	728	84,3	310	76,2
Konti i alt	604	100,1	863	100,0	406	99,8

Kilde: EA, C. F. Müller, hovedbog 1843-52, N. W. Bastrup, hovedbog 1840-46 og A. Wissings Søner, hovedbog 1839-51, alle for konti pr. 1. januar 1845.

Skemaet fra "Danske provinskøbmænds vareomsætning og kapitalforhold 1815-1847" viser de tre store koldingkøbmænds konti.



Søndergades nordlige ende før 1867. C. F. Müller døde i 1858. Firmaet ses liggende på venstre side lige inden åen. Billedet viser gaden som den formodentlig også kunne have set ud før Treårskrigen 1848-50. En ensartet brolægning anlagdes 1824-41.

cent af omsætning, ville landsmedenes andel formodentlig have været højere.

I 1836 kom C. F. Müller i Havnekommissionen efter stadthauptmand Wissing, og lokalhistorikeren P. Eliassen tilskriver ham æren for, at der snart derefter blev bygget en havn i Kolding. Den blev indviet i 1843. Müller har lagt navn til byens slæbebåd "Caspar" samt Caspar Müllers gade på sydhavnen. Da byen i 1839 skulle have et nyt rådhus, arbejdede især stadthauptmand Borch og købmand C. F. Müller for at indsamle penge til dette byggeri, og det kan være baggrunden for, at han i 1846 blev valgt til borgerrepræsentant.

Kæmner I. O. Brandorff skriver i sine håndskrevne erindringer om faderen, senere købmand Peter Brandorff: I løbet af Foråret 1845 skaffede svogeren Langvad ham plads som handelskommisbetjent hos købmand C. F. Müller ved Sønderbro i Kolding. Den 16. oktober 1846 blev købmand Müller beskikket som værge for ham under hans mindrerådighed. I denne forretning var han særligt beskæftiget i vinforretningen i kælderen, og mange minder fra dette ophold har han bevaret, og fortalte gerne herom. Det var jo i den periode, hvor Koldings forbindelse med omverdenen var meget indskrænket. Konsumtionen lagde sin tunge hånd på næringslivet og talrige fortællinger om smuglerier var dagens samtaleemne. Ankomsten af hamburgerposten og de store fragtvogne var begivenheder, der samlede byens forretningsmænd i Müllers kælderstue. Posthuset lå omtrent nabo til kælderen. Endvidere: Som et bevis på den myndighed, en købmand dengang havde over kunderne, fortalte fader, hvorledes en præst over for ham havde beklaget sig over den sidste rødvin, han havde fået, han syntes dens smag var så bitter og kom til at udtale "der er da ikke gift i den!". Dette hørte købmand Müller, der for ud mod præsten, idet han med tordnende stemme, han var oprindelig skibskaptajn, råbte "siger du gift". Præsten blev så forskrækket at han glemte sin hat for ud af døren og løb hen over Sønderbro seende sig tilbage, medens Casper Müller stod i hjørnevinduet og morede sig. Den næste dag kom præsten temmelig spagfærdig igen og vedblev fremdeles at handle hos Müller, der nød megen tillid for sin retskafne handel.

Kolding havde det eneste postkontor på hovedruten København-Hamborg, og fra Kolding udgik alle tre ruter i Jylland. Den ene

indgang til Hamburgerherberget lå, hvor Føtex har sin adgang til Søndergade i dag, den anden i Brostræde over for porten ind til C. F. Müllers købmandsgård. Når denne gade blev brolagt som den første, foreligger muligheden af, at Brostræde var "Postvejen". Alternativt var det Helligkorsgade. Fra 1817-50 transporteredes posten med kugleposten, en græskarliggende vogn som sikrede, at posten ikke tog skade af vejr og vind, og som også forhindrede, at postillonen ikke lod sig friste til at tjene en ekstra skilling ved at medtage passagerer. Til dette formål havde man "ekstravognen", som kendes fra sangen "En lille nisse rejste med ekstrapost fra land til land". Hamborgerherberget var posthus i to perioder, sidst fra 1817-1850. Om aftenen ankom en postvogn fra Hamborg, og byens folk myldrede til for at høre de sidste nyheder fra det store udland. Fra 1653-1794 rejste Hamborgerbudene over Assens-Årøsund, hvorfor Koldings betydning i så henseende reduceredes i denne periode.

Smugleriet langs toldgrænsen var omfattende, også i Kolding og opland. Eliassen skriver: *Ofte var det for Smuglerne af Vigtighed at faa Oplysning om, hvorledes Vagterne var fordelte mellem Tolderne. Der indleddedes da en Passiar med Tolderen, og var det ved Sønderbro, foreslog Spionen "en Skænk". Fra Caspar Müllers Kælder hentedes der nu nogle Pægle "Cado-vius" og en Stendunk med Kristiansfelder-Øl, og medens Brændevinen skylledes ned med Stendunkens herligt kølige Indhold, listedes det ud af Tolderen, hvor den var i Dag og hin i Nat. Drikkevarerne løsnede godt for hans Tunge, og man vidste nu udmærket Besked om, hvorledes Smugleriet bedst kunne ske.*

Så kom Treårskrigen 1848-50. Den 23. april



Maleren Martinus Rørbye (1803-48) besøgte i forsommeren 1848 sin bror i Kolding og tegnede denne skitse. Den ene port ind til Hamburgerherberget ses til venstre under lampen. Den anden var fra Brostræde.

1849 blev byen angrebet af slesvig-holsternerne. Fra deres stillinger syd for byen beskød de byen med deres kanoner, hvilket især gik ud over den sydlige del af byen, herunder C. F. Müllers bygninger. Ud fra Taksationskommisionens samlede liste på 211 bygninger, der tog skade, takseredes snedkermeister Dahl, Låsbygade 106 A med det største beløb på 825 Rigsdaler, mens C. F. Müller kom på en tredjeplads med en erstatning på 562 Rigsdaler. Ved arkitekt Ernst Petersens genopbygning af forbygningen og sidebygningen i 1949 efter Schalburgtagerne i 1945 nævnte han de mange spor efter de kraftige bombardementer under Treårskrigen. Ved denne lejlighed indmuredes de tre kanonkugler over døren ud til Sønderbro. De blev fundet i bygningerne ved denne genopbygning, bl.a. i tagkonstruktionen.

I Kolding Folkeblad 22. april 1899, på 50-året for krigen, findes en øjenvidneberetning af B. Holm: *I 1849 tjente jeg hos Kaspar Müller*



Søndergade set mod syd 1865-66. Hjelms Mølle bygget 1865 ses i baggrunden samt hovedbygningen til Skovhøj. Søndergade syd for åen er på dette tidspunkt bebygget. Bygningen på venstre side syd for åen er det gamle toldkammer med hejseværk. Bygningen erstattede den nedbrudte portbygning på nordsiden af åen i 1808, da også Sønderbro blev bygget. Da jernbanen kom til i 1866, overtog Statsbanerne bygningen, som blev brugt som ledvogterhus. C. F. Müllers Eftf. ses til venstre, hvor Brostræde går ind.

ved Sønderbro, der hvor Firmaet er endnu. Den 20. April stod Jægerne ved Sønderbro og i vor Gård, hvor der var rejst et Plankeværk, bag hvilket de stod og skød, men da Slesvig-holsterne begyndte at skyde fra Taget af Toldbygningen og fra andre Huse syd for Aaen, kunde deres Kugler gå over Plankeværket, og vore Jægere måtte fortrække. Saa kom Slesvig-holsterne ind i Byen og blev indkvarterede der. Men den 23. April kom vore igjen, og efter en hæftig Kamp erobrede de Byen. Men nu kjørte det fjendtlige Artilleri op paa Bakkerne og begyndte at skyde Byen i Brand. Hos Kaspar Müllers gik vi alle ned i Vinkjælderen, hvor vi mente at kunne være i Ro og Fred. Spise var der ikke

noget af der nede; jeg sagde da til Handelsbetjenten, om vi ikke skulde have en Flaske Vin, men det kunde der ikke være Tale om. Her i Kjælderen sad hele Personalet fra Kl. 8 om Morgenen til ca. 1. Saa brændte det hos Kjøbmand Aagaard og hos Farver Utzon, og da vi nu ikke kunde se andet end Ild, saa maatte vi ud. Vi brækkede Jernstængerne fra et af Kjældervinduerne og kom ud i Strædet alle sammen, ca. 14-16 Mand. Vi skyndte os ad Strædet hen til Kjøbmand Søren Pedersens Gård (nu Helligkorsgade 14). Porten laa fuld af døde danske, men vi maatte over dem, der var ikke andet at gjøre. Vi fortsatte nu ad Østergade til Kjøbmand Brandorffs Kjælder, jeg stadig med en Sæk over Nakken, hvori Müllers store Protokol var. Som vi nu sad nede i Kjælderen, kom der en stor Kanonkugle ned til os. Jeg vilde til at smide den bort, men saa blev Müller forfærdelig vred, om jeg vilde have slaaet dem ihjel alle sammen, for det kan jo være en Granat. Men saa brænder Huset ved siden af, og vi maatte atter ud paa Torvet og denne Gang ind til Kordegn Filstrup (nu Adelgade 10). Her kom vi gennem Haven ned til Søen, jeg stadig med Protokollen paa Nakken. Da vi kom op paa Sygehusbanken (nu Hospitalsgade), holdt Kanonaden op. Vi fortsatte til Bramdrup Skole. Der kom Ryes Brigade fra Ejstrup, så sorte i Ansigtet, at de ikke var at kjende som Mennesker. Nu maatte jeg skaffe en Vogn, og Familien kjørte til Bilstrup, medens Müller og jeg maatte til Fods gennem Bramdrup Skov. Dagen efter blev saa Kommissen, Lærlingen, og jeg kommanderede til Kolding. Da vi kommer tilbage, er Butiken fuldstændig afspærret af Skildvagter, og vi maatte hen til Kommandanten for at faa Seddel paa, hvem vi var. Da vi kom tilbage, var der en Skildvagt, som kunde tale Dansk; han sagde, jeg maatte endelig sørge

for Kreaturerne, for det var en Ynk at høre dem brøle; i to Dage havde de intet faaet. Men i Vinkjældereren mødte os et syn, jeg ikke glemmer; Vinen flød i Strømme der nede og stod en halv Alen højt paa Gulvet. Jeg har en Mængde Geværkugler, som jeg samlede op i Gaarden og gemmer dem i en Pose.

C. F. MÜLLERS SØNNER OVERTAGER I 1858

Caspar Frederik Müller døde i 1858. Den 5. november overtog to af de tre sønner firmaet, nemlig Michael Ernst (født 1831) samt Lave Ernst (født 1835). Allerede i 1865

overdrog Michael Ernst sin andel til broderen. Den Lave Ernst Petersen som var kæmner fra 1879-1892 var Lave Ernst Müllers fætter, født samme år.

Ved brandtaksationen i 1867 bestod bygningskomplekset af:

Et forhus, 13 fag, en etage, grundmur med høj og beboelig kælder ligesom størstedelen af loftet er til beboelse. Det er forhuset fra 1836.

Et sidehus, ni fag, to etager grundmur til beboelse og pakhus. Med beboelse menes formodentlig at kontoret lå i bygningen ud mod Brostræde, hvor vi senere havde en lille frokoststue. Huset fra 1836.

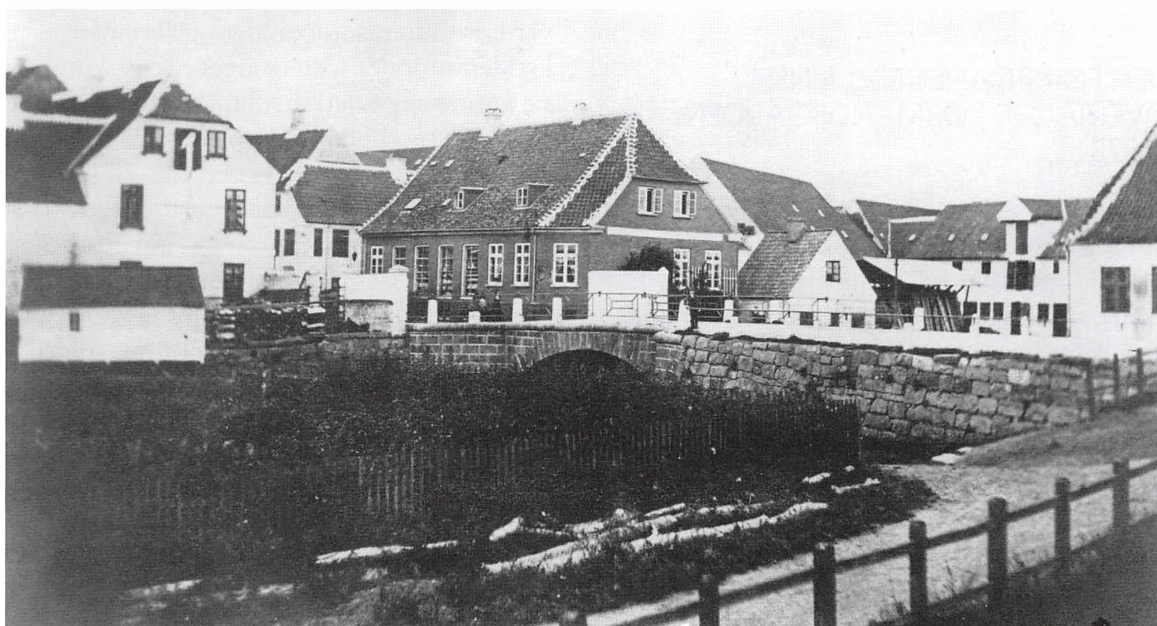


Foto fra mellem 1870 og 1888. Det gamle pakhus fra før 1888 med hejseværk ses i gården. Det blev erstattet af et højere og grundmuret pakhus til rejsestalde og kornlager. At firmaet handlede med tømmer ses i gården. Fire af de gamle vinduer er erstattet af forretningsvinduer. Huset til højre er den gamle toldbygning, fra 1866 ledvogterhus.

Et sidehus, otte fag, to etager grundmur til pakhus (IV). Det gamle pakhus med port og hejseværk.

Et sidehus, otte fag, to etager bindingsværk til pakhus og stald. I 1998 var der i denne bygning rester af bindingsværk.

Et halvtag, tre fag, en etage til lokum.

Et baghus, 16 fag, to etager bindingsværk til pakhus. Nedrevet 1888 og erstattet af en grundmuret bygning, som var stærk nok til, at der kunne opmagasineres korn både på 1. sal og på loftet.

Et sidehus, tre fag, en etage dels grundmur dels bindingsværk til vaskehus. Det var det lille hus i gården ud mod åen.

Et åbent halvtag, fem fag til brædder. Placeret midt i gården (se foto).

DEN FØRSTE ANDREAS JENSEN OVERTAGER KØBMANDSGÅRDEN I 1873

Andreas Jensen (1843-1914) skulle efter konfirmationen ud at tjene, og kom som 14-årig til Kolding, hvor han kom i lære hos C. F. Müllers Eftf. Han havde en lillebror, der hed Jens Peter Jensen, og som også senere kom til byen og blev kendt under navnet I. P. Jensen. Deres forældre boede i Hammel nordvest for Århus. Deres far var smedemester Jens Eriksen. På grund af svigtende helbred overdrog Lave Ernst Müller 1. maj 1873 firmaet til den nu 30-årige Andreas Jensen som den første af familien Jensen med følgende meddelelse:

C. F. Müllers Efterflgr.

“I Henhold til omstaaende Circulaire tillader jeg mig herved at meddele Dem, at jeg Dags Dato har overtaget min hidtilværende

Principals, Hr. C. F. Müllers Forretning og fortsætter den i samme Brancher som hidtil, under Firma: C. F. Müllers Efterflgr, bedende Dem skjænke mig Deres Tillid og Velvillie, som det stedse vil være mit Formaal at vise mig værdig til. Med Agtelse ærbødigst A. Jensen”.

Den nye ejer købte, iflg. skøde af den 24. juli 1879, først bygningerne seks år senere. Andreas Jensen blev gift med Marie Jensen (1839-1928).

Købmand Andreas Jensen drev med stor dygtighed firmaet videre med en betydelig omsætning i forskellige “brancher”. Det var fortsat en gammel købmandsgård med rejsestalde til bøndernes heste, vognsmedie så kunderne kunne få repareret køretøjerne, der var kornlofter, smørkælder og “bondestue” i kælderen under forretningen, hvor kunderne kunne spise den medbragte mad. Det lå i passende nærhed af øl-, spiritus- og vinlageret, så manden kunne få serveret en “dram” og konen “en sød”. Sydbanens oprettelse i 1911 samt bilernes indtog bevirkede, at der ikke længere var brug for bondestuen og rejsestaldene. I smørkælderen blev stykkesmørret og bøttesmørret sammenæltet til pakning i dritler på 56 engelske pund, ca. 25 kg for eksport. Smørret forsvandt fra købmandsgårdene samtidig med, at smørkældrene i bøndergårdene blev afløst af mejerierne. Kolding Andelsmejeri blev oprettet i 1888. Der foreligger regnskabsbøger for C. F. Müllers smør- og kornhandel 1866-87. Arbejdsdagen var lang, idet man til hverdag havde åbent fra 6 morgen til 22-23 om aftenen, om søndagen til kl. 9 om formiddagen officielt og ad bagdøren til middag. Herefter oprydning og fejning.

C. F. MÜLLERS EFTFLG.

ved Sønderbro

anbefaler sin

Forretning i nedenstaaende Fag:

24

Kolonialvarer i bedste Varer til Dagens billigste Priser.

Isenkramvarer, assorteret Udvalg i engelske, franske, tyske og indenlandske Værktøjer. Oplag af færdigt Haandværkstøj, Skab-, Kommode- og Sæt-Laase, Husholdningsartikler, Bygningsbeslag, alle Slags Dørlaase, Dørgreb og Hængsler kan jeg bestandig levere til billigste Pris, idet jeg i disse Artikler udelukkende beskæftiger en Fabrikant.

Fajance, Porcellæn og Glasvarer haves i komplet Udvalg, saavel i ordinære som finere Gjenstande, komplette Bord- og Theservicer. Forhandlere og større Forbrugere leveres disse Artikler til virkelige Fabrikspriser.

Søm, Spiger, Berøringstraad, forzinket Hegnstraad & Tækketraad samt forkobret Fjedertraad til billigste Priser.

Lager i svensk, tysk og engelsk Jærn, Vognfjederstaal, Saxestaal, Ehornstaal, Plovstaal, Blærestaal og Støbestaal, engelske Jærnkjæder i flere Tykkelser, Vognaxler, Vognbøsninger, Hjulbolte, Hesteskosøm og File m. m. anbefales til Dagens billigste Pris.

Brædder, Planker og Lægter i prima Varer

Johnsons Portland Cement.

Slibesten haves stedse paa Lager.

Vine & Spirituosa, reelle, aflagrede Varer, i røde & hvide Bordeauxvine, Sherry & Portvine, Rhinskvine, ungarske Vine, Champagnevine, Kognak, Likører, Punsch-Extrakter, Arrak, Rom i mange Kvaliteter, Taffel-Akvavit, kjøbenhavnsk Brændevin, prima Vin-Eddike til Syltning, Rosenborg Mineralvand m. m.

 Paa de fleste af mine Artikler udleveres paa Forlangende Pris-Kurant.

25

Ved min

Filial-Forretning ved Brørup Station (A. Jensen & Ko.)

forefindes til Dels ovennævnte Artikler, som anbefales Omegnens Beboere til billigste Priser.

C. F. Müllers Efterfølger.

Købmandsgårdene havde altid handlet med korn, men sidst i 1800-tallet skete der en specialisering. E. A. Borch (1834-1903) byggede et pakhus til korn på havnen, L. P. Christensen, Slotsgade stillede pakhusplads til rådighed for andelselskabet KOF i 1883. I 1884 opførte Dansk Frøhandel ved J. P. Dreyer et store pakhus i Havnegade, Syd-jydsk Korn- og Foderstofkompagni dannedes i 1900 ved sammenslutning af to ældre selskaber. Før eksporteredes korn og importeredes kul, men nu var begge disse varer importvarer, og det stillede større krav om kapital, end de gamle handelshuse kunne klare. Så med disse store firmaer kunne købmandsgårdene slet ikke konkurrere. De måtte også specialisere sig. Til trods herfor nedrev Andreas Jensen så sent som i 1888 det gamle bindingsværkspakhus i gården, og erstattede det med et større med tre stalde og kornlofter i to etager oven over, der må altså stadig have været handlet korn med bønderne. Firmaet har muligvis importeret korn og foderstoffer på dette tidspunkt. Indtil midt i 1880'erne var bønderne kreditorer hos deres købmand for værdien af det korn, de havde leveret i efteråret.

Men så kom omslaget, idet kornsalget fra bøndernes side delvis hørte op, fordi de gik over til opdræt og fedning og dermed indkøb af foderstoffer i større målestok end tidligere. Følgen heraf blev, at købmandsgårdene måtte søge den kredit, de nu måtte yde landmændene hos de store vekselere i især København. Alt andet lige gav det købmændene finansieringsproblemer, og da ét af de store bankierfirmaer i København standsede sine betalinger i 1886, førte det til, at man i Kolding fra 1886 til 1888 havde store øko-

nomiske problemer. I disse år måtte ikke mindre end 28 købmænd standse betalingerne og søge en ordning med deres kreditorer. Én af byens tre banker, Kolding Laane- og Discontokasse, led store tab ved en enkelt købmands lukning. Det var ikke kun i Kolding, man havde problemer, men når det fik så stor betydning i byen, var grunden, at nogle store håndværksmestre, sammen med en mejeriejer og en teglværksejer, havde forbygget sig på Zahns Toft og i Warminggadekvarteret. Dette berørte i særlig grad C. F. Müllers Eftf., som til trods herfor modstod krisen. Disse vanskeligheder kunne være grunden til, at Andreas Jensen i 1889 solgte en del af firmaet til broderen I. P. Jensen og selv beholdt tømmerhandelen. På Erhvervsarkivet i Århus findes regnskabsbøger for Kolding Damp- Tegl- og Kalkværker 1897-1910. Andreas Jensen må før den tid have fået sikkerhed i disse for sine tab. Først i 1895 kom landet ind i en periode med opsving i landbrug, handel og industri. Johan Sørensen har fortalt, at da jeg stod i lære i 1967-70, var veksler stadig et helt almindeligt betalingsmiddel. Dengang var det et kreditmiddel med løbende måned plus 3 måneder. Det tog tid for smedene på landet at få penge fra bønderne. Så i virkeligheden var firmaet som sådan også en finansieringsforretning.

I 1874 byggedes jernbanen til Esbjerg, hvilket var til gavn for byen. I 1877 nævntes, at firmaet havde "filial" i Brørup, 1877-1911 ligeledes en filial i Ødis hos købmand Birkholm, der havde været ansat i firmaet. Disse afdelinger havde et begrænset vareudbud med nogle længder jern, lidt redskaber m.m.

I 1880 rev Andreas Jensen den gamle vask- og latrinbygning mod åen ned og opførte en sidebygning, som blev bygget sammen med forbygningen og anvendt til beboelse og forretning. Handel med tømmer havde længe været en del af firmaets aktiviteter. På hvilket tidspunkt tømmerpladsen, som lå der hvor Søndertorv, Den Danske Bank og Teknisk Forvaltning ligger i dag, blev taget i brug, er det ikke lykkedes mig at finde ud af. I 1880 sagde en byggesag: "Paa min ved Sønderbro beliggende Tømmerplads, agter jeg at opføre et aabent Skur ...", men allerede i perioden 1815-47 importeredes tømmer. Det har været begrænset, hvor meget tømmer der har kunnet være i selve købmandsgården, når der også skulle være plads til kundernes heste og vogne. I 1884 opførtes stald og pakhus, hvilket formodentlig var en ombygning af den private stald. I 1888 byggedes et skur langs åen, sikkert til opbevaring af jern. Justitsministeriet var blandet ind i sagen på grund af for høj en bebyggelsesprocent. Ligeledes i 1888 byggedes det store pakhus til erstatning for det gamle af bindingsværk. Pakhuset blev bygget med et rum til cement og tre rum til rejsestalde. I to etager oven over skulle være kornloft, og bygningen stod helt til 1998. Fra 1965 og til nedbrydningen i 1998 var det lejet ud til forskellige formål.

I 1883 var der endnu 362 brønde i byen. Ifølge en brandtaksation fra 1894 var der indlagt vand fra kommunens nye vandværk fra 1886, ligesom spildevandet blev ledt i lukket ledning til åen. Det har været en lettelse at bo nabo til åen, for "spildevandet" var også indholdet fra latrinspandene.

Andreas Jensen kom i Byrådet for Venstre



I. P. Jensen (1857-1931) julen 1924. Her 67 år gammel. Foto: Thyra Holt og Margrethe Madsen.

i 1886 og genvalgt i 1888, 1894 og 1900, og han var formand for Gade- og Vejudvalget. Han døde i 1914, og konen Marie Jensen måtte flytte fra lejligheden ved siden af forretningen. Hun døde i 1928.

I. P. JENSEN – 1889

Jens Peter Jensen blev født i 1857 som den yngste af Jens Eriksens store børneflokk. Han kom til Kolding i 1870, da han var blevet konfirmeret. Forældrene flyttede senere også til Kolding og boede i et aftægts hus i Brostræde hos Andreas Jensen. J. P. Jensen, senere altid I. P. Jensen, kom i handelslære hos

firmaet C. F. Müllers Eftf. med Lave Ernst og fra 1873 storebroderen Andreas som principal. Forretningen handlede på dette tidspunkt med kolonial, trælast, korn, foderstoffer, jern, isenkram, porcelæn, fajance, vin, spirituosa, bygningsartikler etc. Både en gros og en detail. I. P. Jensen blev i 1886 gift med Ragnhild (1861-1938) født Jordahn, og hun arbejdede på telefonstationen. Ifølge Else Junge Petersen (1899-1982), I. P. Jensen og Marie Jensens sjette og yngste barn, var hun byens første telefondame, da anlægget åbnedes 29. maj 1885. Familien Jordahn kom fra Bergen i 1820'erne. Der var hungersnød i Norge, så faderen Frederik Jordahn, født 1803, blev skræddermester i Vestergade. Han syede general Ryes uniform, som Rye brugte under slaget ved Fredericia i 1849. Skræddermester Jordahn var gift to gange, så da hans første kone døde, giftede han sig med hendes søster. De kom fra Haderslev. Sønnen Lars var skibsfører og senere havnefoged i Kolding 1891-1912, og den anden søn Erik var landmand. Den ene datter blev gift med købmand Adolf Hansen og blev således mor til Christian F. Hansen, som senere ændrede navn til Christian Eff. Han blev konsul. Den anden datter, Ragnhild, blev gift med I. P. Jensen. Den tredje søster blev gift med stadhauptman Borchs søn. Konsul Eff og I. P. Jensens søn Andreas (den anden Andreas) var således fætre. I familien er også nævnt en Th. Jordahn, købmand og en F. Jordahn, som var kommis.

I. P. Jensen kom som nævnt til at arbejde under sin broder i 1873. Som en driftig mand, ville han gerne have sit eget, og da muligheden bød sig i 1889, købte han en del af forretningen af sin broder og lejede det

meste af bygningerne indtil år 1900. Andreas Jensen fortsatte med tømmerhandelen, herunder også bygningsartikler under navnet C. F. Müllers Eftf. Overdragelsen markeredes med et brev til kunder og forretningsforbindelser af 9. juli 1889:

I Henhold til omstaaende Circulaire tillader jeg mig herved at meddele Dem, at jeg Dags Dato har overtaget min hidtidige Principal og Broderes, Herr C. F. Müller's Efterfølgers Boutiksforretning, omfattende artikler, under eget Firma, J. P. Jensen, bedende Dem skjænke mig Deres Tillid og Velvilje, som det stedse skal være mit Formaal at vise mig værdig til. Med megen Agtelse, ærbødigst J. P. Jensen.

I "cirkulæret" stod:

Herr Ved nærværende tillader jeg mig at meddele Dem, at jeg Dags Dato har overtaget min Broders Hr. C. F. Müllers Eftflgr.s Butiksforretning, omfattende: Kolonialvarer, Isenkram, Fajance, Porcellain- & Glasvarer, Jern & Smedekul samt Vin- & Spirituosahandel. Idet jeg herved bringer Dem denne Meddelelse, nærer jeg det Haab fremdeles at maatte regne Dem som Kunde, og beder Dem være forvissat om, at min Stræben stedse skal gaa ud paa ved reel Betjening til billigste Priser at bibeholde Deres Tillid og Velwillie.

Jeg tillader mig at anbefale et velassorteret Lager i prima Kolonial- Urtekramvarer til billigste Dagspriser.

Stort Lager af Søm, Spiger & Bygningsbeslag, Avlsredskaber i prima Kvalitet. Udvalg i danske, engelske og franske Høstleer og Forke.

Prima danske, engelske, franske og amerikanske Værktøjer.

Udvalg i Udstyrsartikler som: Kjøkkenredskaber, Fajance, Porcellain & Glasvarer.

Stort Udvalg i Haand-, Bord- og Hængelam-



I. P. Jensen ca. 1900. Porcelænen udgik først af varesortimentet i 1932. Her er lavet en dør til privaten. I. P. Jensen har overtaget firmaet, mens Andreas Jensen stadig bor i privaten indtil sin død i 1914.

per. Alle Lampedele som: Kupler, Glas og Brændere. En del overhængte Hængelamper realiseres særlig billigt.

For Smede: Jern, Staal, Smedekul, Vognaxler, Skruestikker, Ambolte, Boremaskiner, Skruebolte samt File og Raspe.

Fra Vinkjældereren anbefales gode, vellagrede fine og ordinære Vine & Spirituosa.

Alt til billige, bestemte Priser. Contant gives Rabat.

Kolding, den 9. Juli 1889.

Med megen Agtelse, ærbødigst J. P. Jensen".

Af lejekontrakten mellem de to brødre fremgik, at ejeren fortsat rådede over lejligheden, et kælderrum mod Brostræde, et loftsrum til en karl og dele af det store pakhuis i gården. I Forening med Ejeren og øvrige Beboere af Gaarden har Lejeren Ret til fælles Afbenyttelse af Gaardspladsen med derværende Retirader samt de tre Gæstestalde samt fornøden Brændelsrum. Der stilledes desuden krav om, at sortimentet i lejeperioden stort

set skulle forblive uændret. Til tømmerhandelen ønskede Andreas Jensen at have eneret til at handle med korn, foderstoffer, cement, tagpap, tjære en gros, husholdnings- og smedekul og andre brændselsartikler samt eventuelt andre artikler, ligesom Andreas Jensen vedbliver at benytte Beboelseslejligheden og den øvrige Del af Ejendommen, som ikke er udlejet til Lejeren frit og uhindret. Ejeren forbeholder sig, for sig og sin Familie, Ret til paa en hvilken som helst Tid altsaa baade Dag og Nat, at afbenytte Passagen gennem Gadedøren og Boutikken som hidtil, imod at han selvfølgelig vil være ansvarlig for paalidelig Lukning af Døren. Ogsaa Ejerens Besøgende tillades det at gaa igennem Boutikken til Beboelseslejligheden, ligesom selvfølgelig Ejerens Kunder har Adgang til Ejerens Kontor gennem Boutikken. Udlejeren forbeholder sig Ret til for sin Person at færdes overalt i alle de lejede Lokaler, imod at han er ansvarlig for, at han paalidelig lukker Dørene. Endvidere nævner kontrakten at Den Gjødning, der samles i Ejendommens Gård tilfalder Ejeren. Hvor mange heste har der ikke været inde i gården i løbet af en lang arbejdsdag?

Lejeafgiften blev sat til 2400 kr. årligt i de første fem år. og til 3000 kr. følgende seks år. Varelageret blev købt for 46.000 kr. fordelt på flere rater. Det svarede til 15-16 årlige huslejer – et enormt beløb.

I. P. Jensen havde nu sin egen forretning og broderen tømmerhandel. I 1894 nævntes, at Andreas Jensen i en længere årrække havde drevet én af byens største forretninger i træ, hvilket kunne tyde på, at tømmerhandelen igennem længere tid måtte have ligget syd for åen med adressen Parcelvej. En konkurrent til tømmerhandelen var N. W. Bastrup, som i 1898 solgte tømmerhandelen fra

til P. Schou, senere Grønborgs Tømmerhandel. Efter Andreas Jensens død i 1914 overtog sønnen Jens Martin Jensen trælasten. I 1916 lavedes det om til interessentskab med M. Clausen som den anden interessent. I 1918 trådte Jens Martin Jensen ud, det gik ikke så godt, og firmaet blev i 1920 slået sammen med Sydjysk Trælasthandel, der ejedes af N. P. Nielsen. Det hed herefter A/S Sydjysk Trælasthandel, C. F. Müllers Eftf., med N. P. Nielsen som direktør.

I forbindelse med anlæggelsen af Bred-

gade i 1942 måtte Trælasthandelen afgive areal hertil. I 1963 flyttede firmaet op i det sydlige industrikvarter.

Ifølge mandtalsliste fra 1905 beboedes Søndergade 9 af Andreas Jensen, Anna Marie Jørgensen Jensen, hustru, Enke Maren Eriksen (f. 1819), som var I. P. Jensen og Andreas Jensens mor. Hun må have boet ovenpå forretningen, hvor der var værelser. Desuden ansatte under Andreas Jensen: en kørekarl, en stuepige og en "cøkkenpige". Desuden ansatte under I. P. Jensen: 3 "commissar", en



Familien i dagligstuen Helligkorsgade 5 i 1909. I. P. Jensen (1857-1931), Ragnhild Jensen (1861-1938) og deres børn Jens Erik (1887-1932), Marie (1889-1976), Regnar (1893-1977), Harald (1895-1975), Andreas (1897-1965) og Else (1899-1982).

lærling, en gårdskarl samt en kørekarl. Der har naturligvis været ansatte, som ikke boede hos "principalen", men ude i byen.

I. P. Jensen og familien boede først i Søndergade hos slagter Lauritsen. Efterhånden som det gik bedre, flyttede de ind lige over for forretningen hos farvehandler Utzon. Da de så fik flere børn, flyttede de til Helligkorsgade 5, hvor der i 1913 udbrød brand, hvorefter I. P. Jensen byggede "Villa Hejmar" Haderslevvej 48 på hjørnet af Bellevuegade, hvor nu arkitekterne Ove Hjorth og Børge Poulsen holder til. Konsul Eff havde i 1906 opkaldt sin nyopførte villa i Søgade 10 "HEVEA" efter begyndelsesbogstaverne i sine børns navne. Denne idé tog I. P. Jensen til sig med villa "HEJMAR" efter børnene Harald, Else, Jens Erik, Marie, Andreas og Regnar. Efter Ragnhild Jensens død i 1938 boede sønnen Andreas (den anden Andreas) og hans kone Asta Brinch Jensen i huset, inden det blev solgt til Kristkirken eller til kommunen til bolig for præsten Johs. Poller. Andreas Jensen flyttede ud på Strandvejen 21, som rektor Fogh havde boet i.

De store købmandsgårde havde fra gammel tid landmændene fra et stort opland som kunder, for så langt ud som en mil (7,5 km) fra købstaden måtte der ingen købmandsforretninger findes. Men brugsforeningerne blev ikke ramt af dette forbud, og dem dannedes der mange af inden for byens "læbælte" i slutningen af 1800-tallet. Bestemmelsen blev ophevet i 1906.

Ud over de tidligere nævnte varer solgtes i 1896 også tråd i alle numre, trådvarer som kæder, tøndebånd, cocossækkebånd, støbe-gods, bolte, nitter samt tobaksvarer. Et nyt marked, som I. P. Jensen udnyttede, opstod



I. P. Jensens søn, Jens Erik Jensen overtog butikken med isenkram, porcelæn m.m. i 1917. Privaten er inddraget til butik. De to døre i hver ende af forretningen blev først lavet i 1930.

med de moderne toiletter. I 1903 opgør politiet efter byrådets anmodning – at der er installeret WC i 16 ejendomme, i nogle af disse både 2 og 3 WC'er.

Efter ordre fra vandværket skulle disse WC'er lukkes, men det blev dog senere ændret til, at de gamle latrinspande kunne udskiftes med vandskylende toiletter for den del af byens indbyggerne, der havde råd til dette. I 1914 blev der opført en toiletbygning i gården hos I. P. Jensen. På et tidspunkt efter 1910 blev firmaet også forhandler for Justervæsenet med salg og justering af vægte og lodder, en opgave, man overtog efter isenkrammer S. Jensen på hjørnet af Søndergade og Helligkorsgade.

På grund af tidens behov for specialisering blev kolonialafdelingen nedlagt i 1915, så firmaet kunne koncentrere sig om specielt jernhandel og isenkram detail og en gros.



Brostræde set mod Søndergade, 1916. I. P. Jensens bygninger ligger på hele venstre side. Den røde bygning til venstre er den private hestestald til firmaets heste brugt af en grosafdelingen. Detailkunderne gik ind i forretningen og en groskunderne ind i gården eller gennem det i 1917 nyopførte kontor mod åen. Foto: Hugo Mathiasen.

Der var jernlager under det store halvtag mod åen samt i bygningen mod Brostræde, hvor jern i længde på 6 meter kunne stikkes ind gennem portene. I 1915 lavedes døråbninger i pakhuse.

I 1917 overtog den ældste søn Jens Erik Jensen (1887-1932) isenkram detailafdelingen, som han havde til sin død. Varelageret

var ved overtagelsen: isenkram, fajance, porcelæn og glasvarer. En detail i eget navn og i samarbejde med I. P. Jensen. Denne fortsatte uforandret med isenkram, fajance og glasvarer en gros samt jernforretningen. Det må være grunden til, at butikkens navn ændres til "Jens Erik Jensen", så der ikke skete en sammenblanding i kundernes bevidsthed. I. P. Jensen selv handlede med købmænd på landet – derfor en gros-afdelingen. På samme tidspunkt lejede en Rebsdorf sig ind i en del af lokalerne i stueetagen i bygningen mod Brostræde, hvor han drev en forretning frem til først i 1930'erne.

Da forretningen nu var lejet ud til sønnen Jens Erik Jensen, havde I. P. Jensen, ud over adgangen gennem porten til gården, også brug for en adgang fra gaden. Derfor byggedes i 1917 et kontor helt ud til åen og lidt fra gaden med en flot frontispice med buet renaissancegavl. En kalender fra 1919 viste, at varelageret omhandlede: Jern og stål, rør, fittings, pumper, bolte, skruer, vognartikler, reservedele til plove, maskinfletning, fajance, procellain, glasvarer, nikkelfarver, vinduesglas, søm og tråd, trådfletning, isenkram og kortevarer. Kortevarer var varer, der solgtes styk- eller dusinvis. De gamle rejsestalde og kornlofter i bygningen fra 1888 kom nu i brug som lager for artikler som rør, sanitet og centralvarme. Efterhånden som de gamle kakkellovne blev udskiftet med centrale varmeanlæg i kældrene fra midt i 1920'erne, var der her et stort marked.

Endnu engang krævede tidens specialisering, at en varegruppe valgtes fra, så i 1920 solgtes isenkram en gros-afdelingen til en køber fra Gørding. I. P. Jensen kunne så hellige sig jern- og stålforretning, der med fore-

tagne udvidelser herefter omfattede rør-, sanitets-, centralvarme- og bygningsartikler samt metaller.

Med udbygningen af FDBs Fabrikker, med den efter datidens forhold meget store chokoladefabrik i 1922, øgedes trafikken i Brostræde betydeligt, for fabrikkens arbejdere skulle til og fra arbejde og hjem at spise til middag. Man kan sige, at det var starten på slutningen for Brostræde, fordi mange af de gamle huse blev revet ned.

Omkring 1924 opkøbte I. P. Jensen kolle-

gaen C. Schmidts jernhandel, der lå i gården bag Munks Boghandel i Borchs gård. I gården var der grisemarked hver uge. C. Schmidt blev ansat i firmaet, hvorefter I. P. Jensen var eneste jernhandel i byen, og i 1926 benævntes firmaet Kolding Jern- og Staalforretning v/I. P. Jensen, Søndergade 9. I 1929 kunne I. P. Jensen fejre 40 års jubilæum som selvstændig forretningsdrivende i Kolding. På dette tidspunkt var to af hans sønner Harald og Andreas ansat i firmaet.

Til de tunge varer havde firmaet hestevog-



En gros-afdelingen i gården sidst i 1920'erne. I. P. Jensen med bowlerhat med en del af en gros-afdelingens personale. Den indenbys hestevogn til venstre og den udenbys til højre. Der skulle to heste til. Jernlager i stueetagen i det gamle pakhuis mod Brostræde.

ne. Når varer skulle hentes på banen eller på havnen, kunne lærlingene sendes af sted med tohjulede vogne. I 1931 fik firmaet sin første lastbil, der havde et smalt førerhus midt på, så der kunne ligge jernstænger på begge sider. I så fald skulle chaufføren kravle op gennem taget af en lem. Lastbilen havde fire baghjul men ikke boogie. I takt med den voksende jernhandel, blev der behov for mere plads. Derfor byggedes i starten af 1931 en stor lagerbygning til jern. Den lå langs åen ved Sukkerbroen, hvor nu Gimbel holder til. Alt jern flyttedes derfor til havnen. Det var en lagerbygning af bindingsværk beklædt med pandeplader. Grunden blev købt af Åle-Borch, som betingede sig, at der kunne ligge ålekasser i åen nedenfor i 25 eller 50 år.

Poul Lorentzen, der senere blev disponent, fortæller: *Jeg gik på Drengeskolen, der i dag hedder Aalykkeskolen. En dag kom inspektøren ind i klassen og sagde, at de manglede en dreng nede hos "Jensen ved broen". Jeg var hurtigst til at række hånden op, så jeg kunne tage ned til*

Jens Erik Jensen, hvor jeg blev ansat. Det var i 1931. Jeg blev ansat i butikken og var der, indtil det blev solgt i 1989, de fleste år som disponent for isenkram. Jeg kom i lære den 1. maj 1931, hvor skoleåret var færdigt.

Dagen startede kl. 8 med åbent til kl. 18, fredag til kl. 19 og lørdag til 18 eller 19. Georg Gimbel startede sin jernforretning i 1932 på Rendebanen og Lumbye isenkram, porcelæns- og værktøjsforetning i Adelgade i 1934. Af konkurrencemæssige hensyn blev vi derfor nødt til at åbne kl. 7, for det gjorde Gimbel og lukke kl. 18 for det gjorde Lumbye. Det gav halvanden times længere arbejdstid. Firmaet købte ikke save fra en fabrik, men de blev lavet af min bedstefar, som var snedker. Firmaet havde mange varer, der skulle ud på gaden om morgenen f.eks. kurve med kram, skovle, decimalvægte og grisevægte. Efter lukketid skulle gulvet fejes af to lærlinge, og alle varer fra gaden skulle ind igen. I den periode der var købmandsskole, var jeg altid den sidste, der kom derop på Haderslevvej. Kl. 21 var det hjem, få lidt at spise og så i seng. Så var den dag væk, og man var godt træt. En arbejds-



Søndergade og I. P. Jensen i 1936.

uge var på godt 50 timer og i perioder mere, f.eks. til jul, hvor der skulle laves juleudstilling med elektrisk Märklintog i vinduet. Det røg af skinnerne en gang imellem, så der skulle en mand til at passe det. Det var sensationelt, og der kunne være sort af mennesker. Før min tid var det sket, at der var så mange mennesker, at ruden blev knust. Der kom en ny rude i, og der blev sat et bræt over, så det ikke skete igen.

Legetøj, glas og porcelæn blev solgt fra efter Jens Erik Jensens død i 1932. Om vinteren, når det havde sneet, kunne Wissing ude fra Vonsild Korn komme kørende i fin kane med kusk og slør over hesten. Det var en blandet landhandel, for firmaet handlede med håndværkere, byboere og landmænd og solgte alle mulige forskellige ting som messingkæde, galvaniseret kæde, blank kæde, sort kæde, reservedele til plæneklippere, hamre, økser og alt, hvad der skulle bruges til skovbrug og til landbrug. Der kom mange landbrugere. Trådvarer som hønsetråd blev tidligere lavet på en maskine, der stod ude på lageret, men i min tid blev det købt færdigt.

Efter 1932 blev butikken delt i to med isenkram mod Brostræde og sanitet mod åen. Der stod en række WC'er og håndvaske, så kom kaminer og kakkellovne fra Ribe Støbegods. På et tidspunkt forhandlede PH-lamper, idet installatørerne ikke havde de dyre PH-lamper, men sendte kunderne ned til os, hvor varen blev faktureret gennem elektrikerens. Det var sådan halvt en groshandel.

Under krigen blev der solgt brændeovne og brandspande. På Domhuset står brandspandene stadig i gangene. Vi handlede med alt, lige fra patsalve til jagtpatroner, patroner til slagteriet og med dynamit. Mr. Rawlin fra Amerika, som i januar 1935 af Statsministeriet fik tilladelse til at foretage efterforskning efter råstoffer i to år i hele

Danmark, kom ind én gang ugentlig. Han var en god kunde i de to år, han boede i Hartes undergrund.

Da jeg startede i 1931, var der en dør til forretningen midt i bygningen mod Søndergade og én i hjørnet mod Brostræde. I 1930 var der kommet to døre på første sal i lagerbygningen ud mod Brostræde, så det var lettere at få leveret varer. I Brostræde efter I. P. Jensen lå på sydsiden af gaden Åle-Borchs bygning, smedemester Johan Christensens, som også var kunstsmed og lavede mange fine ting. Sidst FDBs fabriksbygning.

DEN ANDEN ANDREAS JENSEN – 1931

I 1912 kom Andreas Jensen (1897-1965) i lære i faderens forretning, hvor han nåede at få en omfattende uddannelse i den blandede købmandshandel, inden virksomheden blev ændret til kun at omfatte isenkram og jernvarer. Efter overstået læretid var han i København en periode, men vendte tilbage til firmaet, hvor han blev sælger.

I. P. Jensen døde den 8. september 1931, 74 år gammel. Jens Erik Jensen havde stadig detailforretningen med isenkram, og de to brødre Andreas og Harald, der arbejdede i firmaet ved faderens død, kunne overtage et firma, der ud over jern, stål, pandeplader, monierjern også handlede med svejseudstyr, rør, sanitet, artikler til centralvarme, smedekul, isenkram og bygningsbeslag. Jern og stål, sanitetsdele, WC'er og badekar flyttedes til havnelageret, mens den gamle lagerbygning i gården anvendtes til rør, sanitet og fittings. Det besluttedes, at firmaet skulle laves om til et aktieselskab.

Jens Erik Jensen, der havde lejet sig ind i

isenkramforretningen i 1917, døde i 1932, 45 år gammel, hvorfor firmaet igen blev slået sammen til et. Restvarelageret blev købt for 3.834,94 kr. Det havde ikke været nogen guldgrube, hvorfor glas, porcelæn og legetøj blev solgt fra. På dette tidspunkt havde de bl.a. flere hundrede par skøjter, som blev solgt for 2,50 kr. parret. Det gav mere plads til værktøj, grovere isenkram og redskaber. Den 2. august 1932 blev firmaet så omdannet til aktieselskab med en kapital på 200.000 kr. Ejerne var I. P. Jensens kone Ragnhild og hendes nu kun fem børn. Selskabets stiftere var Ragnhild, Harald og Andreas Jensen. Bestyrelsen bestod af Harald, Andreas og deres bror Regnar, der var politifuldmægtig. I det daglige lededes firmaet af de to direktører Andreas og Harald.

På kontoret sad de to brødre over for hinanden. Allerede i 1934, hvor de to blev enige om, at de ikke kunne blive enige, købte Andreas Haralds del af aktierne. Sidstnævnte startede herefter Esbjerg Jernlager. Efter at havnelageret var blevet bygget i 1931, var medarbejderstaben forøget, så der på dette tidspunkt var ca. 30 ansatte i de to afdelinger på havnelageret og ved Sønderbro. Specialiseringen havde afstedkommet, at de gamle købmandsgårde, specielt fra o. 1900 havde ændret karakter, hvorfor kundeunderlaget nu ikke længere var det samme og ikke kun var begrænset til byen og især det sydlige opland, men også omfattede et stort område mod nord og vest.

I løbet af 1930'erne og starten af 1940'erne byggedes og ombyggedes der på havnelageret og ved Sønderbro. På havnelageret ombyggedes i 1932 kontor og butik, der blev lavet en tilbygning, i 1934 et halvtagskur og der

monteredes porte. Førstnævnte uden forud indhentet byggetilladelse. I 1940 opførtes en tilbygning til kontor og toiletrum med bad. I 1941 opførtes endnu en lagerbygning til rør og to garager af jernbeton. I 1948 opførtes endnu en lagerbygning til rør og lager. Ved Sønderbro fik det gamle pakhus mod Brostræde i 1933 vinduer af støbejern, i 1936 ombyggedes lagerbygning, og der lavedes en mindre tilbygning. I 1939 indsattes trådglass i stedet for trælugerne i det gamle kornlager i gården. I 1939 byggedes et halvtag i gården til lager for hestesko, og i 1940 ombyggedes et halvtag i gården til et toetagers byggeri, så der blev forbindelse fra pakhuset mod Brostræde til det tidligere kornlager med VVS artikler i gården. I stedet for det gamle hejseværk i pakhuset i gården blev der bygget et elevatortårn, som et metalstativ beklædt med mursten.

Så kom krigen, hvor firmaet gjorde, hvad det kunne for at undgå at handle med tyskerne. Men i forbindelse med en udvidelse af kontoret mod åen, byggedes i kælderetagen først et boks- og tilflugtsrum efter alle kunstens regler i jernarmeret beton og ovenpå dette en kontorbygning til bogholderiet.

I Søndergade var beboerne ikke tilfredse med færdselsforholdene, fordi de passerende ofte måtte vente på, at tog skulle krydse gaden. Den gamle toldbod, som siden 1866 havde fungeret som ledvogterhus, blev revet ned, og i 1942 etableredes banedæmningen og viadukten. Det kom på tale, at Sønderbro skulle ændres, så gadeniveauet kom til at ligge i højde med Brostræde, så puklen mellem Brostræde og viadukten kunne undgås. Men som en aflastning af den øgede trafik gennem Søndergade foretoges i stedet gade-

gennembruddet til Bredgade, og den tilhørende bro opførtes. Gimbel, der lå hvor Bredgade krydser Rendebanen, flyttede til havnen ved siden af I. P. Jensens havnelager. I en avisartikel fra Kolding Folkeblad stod om I. P. Jensen: *Paa Grunden paa Havnen er der nu opført store, moderne Lagerbygninger, hvad der bevirker, at Grovvarerne inden for Branchen ikke behøver at blive transporteret op til Købmandsgaarden i Søndergade. Lageret er bekvemt beliggende ved Havn og Bane, hvorfor man nu i Søndergade kun har Kontor, Lagerekspeditioner for de øvrige mangeartede Varer samt Butik for Isenkramafdelingen.*

Natten mellem den 11. og 12. marts 1945 sprang der en bombe i forretningen ud mod Søndergade. Efter Hitlers dekret fra slutningen af 1943 iværksatte Schalburgkorpset terrorødelæggelser i Danmark, rettet mod forlystelsesetablisser, avisredaktioner eller virksomheder, der ikke leverede krigsvigtige varer. Det var hensigten at gøre sabotagen upopulær i befolkningen, og i nogle tilfælde ønskede man forveksling med modstandsbevægelsens aktioner, bl.a. ved jernbaneschalburgtage. Schalburgtagen forblev dog virkningsløs og opnåede kun den modsatte virkning i befolkningen.

Natten mellem den 19. og 20. marts, kun en uge efter den første eksplosion, var det galt igen, og denne gang gik det især ud over sidebygningen mod Brostræde. Der lød i alt 8 bombeeksplosioner i Kolding denne nat, så det gik ikke kun ud over I. P. Jensen. Poul Lorentzen fortæller: *Vi havde brædder liggende. Da bygningen var bombet første gang, blev de sømmet på forretningens vinduer. 8 dage efter blev det bombet én gang til. Så var alle brædder væk, for brædderne ude i forretningen fløj af*



Schalburgtage natten mellem den 11. og 12. marts 1945. Forbygningen raseret, nødtørftigt repareret og først genopbygget i 1949.

anden gang, selv om det ikke var i selve forretningslokalet, der blev bombet. Blæst væk af trykket. Der var ikke træ at få, så vi måtte bruge det, der kunne genbruges til at banke for vinduerne. Det var ikke sjovt.

Schalburgtagerne bevirkede, at firmaet ikke kunne betjene kunderne i en periode, og den



Forretningen efter ombygningen i 1949. Facaden er rykket 1½ meter tilbage, og der er lavet udstillingslokale på første sal. Andreas Jensen står foran forretningen med den tyske fabrikant Belzer og hans kone. Belzers værktøj er udstillet i de fire store vinduer. De tre indmurede kanonkugler blev fundet ved ombygningen i 1949 og stammede fra angrebet på byen 100 år tidligere. Foto fra 1953.

11. april meddeltes, at lageret af isenkram og værktøj var flyttet til det forhenværende jernlager i Brostræde. Med indgang fra Brostræde etableredes en midlertidig forretning, medens bygningerne repareredes.

Først i 1948-49 ombyggedes forretningen, som den så ud frem til nedrivningen i 1998. Facaden fik store forretningsvinduer, og på loftet lavedes udstillingslokale. Efter forhandlinger med kommunen, som ønskede et bre-

dere fortov, rykkedes bygningen 1½ meter tilbage.

Man bevarede den gamle væg med skuffer efter schalburgtagen og den efterfølgende ombygning i 1949, men diskene med tilhørende skuffer var nye. Der blev lagt nyt gulv, opsat nyt loft, disponentkontoret mod gården udvidedes, og der blev lavet nye bogstaver på facaden. Disse var lavet i blik. Samme år indrettedes udstillingsvinduer i sidebygning-

gen mod Brostræde. 10 år senere opførtes garager i gården langs åen.

Andreas Jensen var bestyrelsesformand for Kolding Korn fra 1946 til 1955. Han døde den 22. juli 1965.

JOHAN SØRENSEN – 1965

Johan Sørensen blev ansat i firmaet som disponert for områderne svejseartikler og tekniske artikler i 1961. Han var udlært i isenkram- og værktøjsbranchen, HH'er og havde været i England og Tyskland i flere firmaer. Han var gift med Andreas Jensen og Asta Brinch Jensens datter Aase (1939-2004). Da svigerfaderen døde, udnævntes han til direktør, og blev aktionær i selskabet. I 1969 købte Johan Sørensen resten af aktierne og blev eneejer.

Efter Andreas Jensens død i 1965 solgtes jern-, stål-, rør-, sanitet- og centralvarmeafdelingen til Georg Gimbel. Da I. P. Jensens havnelager lå umiddelbart op til Gimbels bygninger, købtes også disse. Gimbel solgte senere VVS-artiklerne til Brdr. Dahl. Gimbel startede i 1932 ved at overtage det faldede firma V. Hansen på Rendebanen. Selskabets formål var at drive engroshandel med jern, stål, VVS, bolte, landbrugsartikler samt værktøj. I 1937-38 udvidedes forretningen til også at omfatte armeringsjern og stålbjælker, og hertil blev der på lejet grund på havnen opført et havnelager.

Da bygningerne på Rendebanen blev for trange, flyttede firmaet i 1942 til den nuværende adresse Sdr. Havnegade 32, hvor der tidligere havde været autoværksted, emballagefabrik og oprindelig A. L. Johansens Møbelfabrik. Den gamle lagerhal, som I. P. Jen-

sen byggede i 1931, blev revet ned i 1984 og erstattet af en ny maskinhal.

Med salget af havnelageret til Gimbel, skete der en specialisering inden for isenkram, værktøj, tekniske artikler, svejseartikler og metaller. Som købmandsgård havde firmaet ligget perfekt, men med specialiseringen i handelen, den tættere trafik med ændrede parkeringsmuligheder, sivegader og gågader, ændredes vilkårene. Håndværkerne kunne ikke længere køre lige til døren, så fra 1966 var der flere idéer fremme om, hvad der skulle ske med det gamle firma. Det svenske supermarked Dana-Tempo var inde i billedet. I 1969 udvidedes værktøjsafdelingen inden for de eksisterende rammer ved inddragelse af det gamle en gros kontor i bygningen bag forretningen. Vi syntes, det



Direktør Johan Sørensen fotograferet i 1975 af Gudrun Hechmann.

var en flot værktøjsafdeling. I 1983 blev der indgået en aftale med kommunen om inddragelse af en del af bygningerne til fortovej i Brostræde. Det blev til et overdækket fortovej inde i bygningen med tilhørende udstillingsfaciliteter. I 1985 var der en idé fremme om at den gamle pakhusbygning i gården skulle indrettes til café, spise- og filmhus. På dette tidspunkt var der 16 ansatte i firmaet.

I 1980'erne blev gadegennembruddet fra Brostræde til Bredgade med Farverstræde etableret, og bybusterminalen blev anlagt. Trafikken i Brostræde blev så tæt, at det var svært for håndværkerne at komme ud af porten. Firmaets placering var ikke længere optimal, så firmaet valgte at flytte ud, og Johan Sørensen købte en grund på Gejlhavegård. Omsætningen fordelte sig stadig med en grosshandel på ca. 85% og 15% på detailhandel. Johan Sørensen nåede ikke at bygge på Gejlhavegård, for i 1989 solgte han til en kollega, Rødgaard Import fra Esbjerg, der også overtog projektet på Gejlhavegård. Bygningerne i Søndergade var blevet solgt til Peter Nielsen. Da Peter Nielsen kom i vanskeligheder, købte Johan Sørensen bygningerne tilbage. Disse blev senere solgt til Bahne, der byggede en moderne "købmandsgård". Den gamle købmandsgård blev nedrevet i 1998. Firmaet blev solgt til Rødgaard Import 100 år efter, at I. P. Jensen havde etableret sig og lejet sig ind hos sin broder Andreas Jensen i 1889.

I 2002 etableredes I. P. Jensens plads ned mod åen. Skulle stedet hedde J. P. Jensens Plads eller I. P. Jensens Plads? Det første kunne have været valgt, men da firmaet i de sidste 100 år kun har været kendt som I. P. Jensen eller I. P., faldt valget på det sidste. Johan Sørensen forærede i slutningen af 2004 sine

kontormøbler fra 1949, tegnet af Ernst Petersen, til Museet på Koldinghus.

KILDER:

P. Eliassen: Kolding fra Middelalder til Nutid, 1910.

Vor By – Kolding omkring 1930 – 1 og 2.

Jens Schjerup Hansen: Koldinghus Slotshave, 1995.

Frovin Jørgensen Grænsen, Byrådsbogen 1964-65.

Aage E. Hansen: Kongeåen – told- og statsgrænse 1864-1920, 2001.

C.A. Lassen: Kolding Havn, 1943.

Per Boje: Danske Provinskøbmænds vareomsætning og kapitalforhold 1815-1847, 1977.

Lars Bjørn Madsen: Fra Toldkammer til speidationsvirksomhed – af Kolding Toldkammers historie, 1990.

Kolding i det tyvende århundrede indtil kommunesammenlægningen i 1970, 1978, 1979, 1982.

Oplysninger fra Post- og Tele Museum Danmark.

Kolding Stadsarkiv: A 7215. I. O. Brandorffs arkiv og erindringer.

Kolding Stadsarkiv: Saglig Samling, diverse.

Kolding Stadsarkiv A624. Teknisk Forvaltning, byggesager.

Koldingbogen 1985, 86, 88 og 2003.

Samtaler med Vivi Jensen, Museet på Koldinghus, John Hansen, Gimbel, Reimar Pagh, tidligere Lumbye, Johan Sørensen, direktør hos I. P. Jensen, Poul Lorentzen, disponent hos I. P. Jensen, Arne Kristensen, Rødgaard Import.