

# Koldingbogen

ÅRSTAL:	2003
FORFATTER:	H. C. Ervald
TITEL:	Noget om Koldings kloakker.
KORT RESUME:	Kloakanlæg i Kolding fra ca. 1600 og op til 1950'erne.

# NOGET OM KOLDINGS KLOAKKER

AF H. C. ERVALD

Skjult for vore øjne under vore fødder i Koldings gader og veje, er der et virvar af forskellige ledninger. Vi kan kun se dem, når vi graver os ned til dem. Ældre ledninger ligger ikke altid, hvor vi forventer at finde dem. Og graves der for at finde en ledning eller for at etablere en ny ledning, sker det ofte, at man støder på ledninger, som man ingen anelse havde om, eller man finder f.eks. fundamentrester, gamle brønde eller noget helt tredje, som fortæller om tidligere tider i Kolding bys historie. Alle disse usynlige ledninger, enten de nu er til vand, gas, el, tele eller andet, er alle sammen etableret i tidernes løb som et resultat af menneskers opfindsomhed, udvikling og fremskridt, og de hører i dag helt naturligt til i vort moderne velfærdssamfund.

Ved kloakledninger forstås rør til bortledning af spildevand og overfladevand fra både private og virksomheder. Uden et vel planlagt kloaknet ville hverken vi eller naturen have det særligt godt.

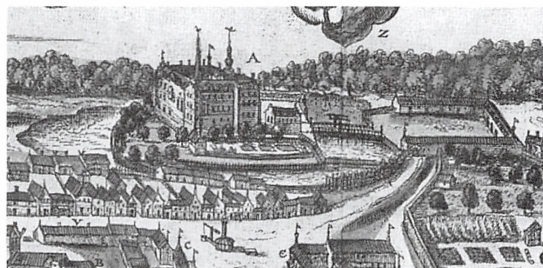
## KLOAKKER OMKRING ÅR 1600

På det ældste kort over Kolding, Rantzaus kort fra ca. 1585 kan man tælle 225 huse svarende til ca. 2500 indbyggere. Man må beundre tegneren for hans fine streg og de mange detaljer. Man får et godt indtryk af

slottet, kirken og husene i byen. Og selv om målestoksforhold og perspektiv langt fra er korrekt, er det nemt at genkende Koldings byplan. Smuk og indbydende ser byen ud.

Hvad man ikke kan se, er, at nogen ren og hygiejnisk by har den ikke været. Gaderne havde ikke dengang en fast belægning, kun lidt brolægning ud for enkelte huse. Der var mange gårde med dyrehold inde i byen. Det har flydt med gødning, skarn og skidt. Beboerne smed deres affald ud på gaderne. Byens svin løb rundt og rodede overalt, selv på kirkegårdene oprodede de gravene.

På Koldinghus ville det heller ikke have været behageligt for os at færdes med vore sarte næser. Der har lugtet fælt af latrin. Et toilet kaldtes dengang en hemmelighed, det var de små karnapper, som man kan se på tegningen på slottets vestmur. Her kunne



*Detalje af Rantzaus kort, der viser Koldinghus. Vestmuren med hemmelighederne ses til venstre.*



Rantzaus prospekt af Kolding fra ca. 1585. Prospektet er fra Braun og Hogenbergs værk *Civitatis orbis terrarum*, bd.5. Det er lavet på foranledning af Henrik Rantzau, der var statholder i Slesvig-Holsten.

man så gå ud og lette sig. Ekskrementer og urin faldt så herfra på jorden nedenfor. Andre „hemmeligheder“ var murede udvendige latrinskakter. Når skakten var fyldt op, kunne der åbnes en dør forneden, og skakten kunne tømmes. Nogle skakter gik kun halvt ned og var åbne forneden, så latrinen og andet affald faldt direkte på jorden. Dette kunne så sammen med andet affald, der lå på

terrænet, ved passende lejlighed læsses på vogne og køres væk. Sandsynligvis blev affaldet kørt ned til åen og smidt ud i vandet.

På Chr. IV's tid blev der i Koldinghus' nordfløjs ydermur bygget nogle særlig fine hemmeligheder. I alle 3 etager blev udhugget to små rum til hemmeligheder. Mellem rummene var der en lodret skakt, der førte ned under kældergulvet. Her dumpede latri-



*Udgravning af kloakledning på slotsbanken ved Koldinghus 1900.*

nen ned. Fra springvandet i gården var der under terræn og kældergulv udført en kanal til skaktens bund. Fra springvandets bassin har man kunnet åbne for vand til kanalen og således skylle latrinen ned i Slotssøen. De var således Danmarks ældste vandskyllede toiletter!

På slotsbankens sydside kan stadig ses en muret kanal af munkesten. Den kommer frem inde fra bankens dyb. Det er en afløbskanal, måske kun for at kunne bortlede vandet fra slottets tage og gårdsplads, men måske også spildevand fra slottets køkken. Det er altså løbet ud i voldgraven og er dermed Koldings ældste kloakledning!

Afledning af regn og spildevand har man fra gammel tid ledt til de af naturen dannede grøfter. Der har været flere grøfter i Låsbygadeområdet, som fører ned til det, vi i dag kalder Slotssøen, men som oprindeligt var et lavt, ufremkommeligt sumpområde. Vedr. Slotssøen se s. 104.

Man har ledt spildevandet gennem både naturlige og gravede grøfter ned til Kolding å. Hvor grøfterne har skullet krydse gader eller veje, har man lavet gennemløb som eksempel med kloakledningen ved Koldinghus, eller man har lavet kanaler muret op med lodrette sider af mursten eller almindelige marksten, som herefter er afdækket med flade natursten. Stenkister bliver en sådan underføring kaldt.

I 1585 var Kolding en forholdsvis stor by, og frem til 1627 trivedes alt i Kolding, men så var det forbi med Koldings storhedstid. Krige og ulykker væltede ind over landet. I 1628 blev Jylland besat af Wallensteins tropper, og Kolding blev plyndret. I 1644-45 var det Torstenssons svenske soldater, der røvede og plyndrede. I 1657 blev Jylland igen besat af svenske tropper, og plyndringer og elendighed blev igen befolkningens hårde skæbne. Den 30. januar 1658 marcherede svenskerne på isen over det tilfrosne Lillebælt. I september 1658 rykkede en hær af brandenburgere og polakker os til hjælp. Men disse vore „venner“, især polakkerne plyndrede og plagede befolkningen værre end vore værste fjender, og endvidere bragte polakkerne pest, „plettyfus“ med sig, som i forbindelse med voldshandlingerne kostede næsten to tredjedele af den jyske befolkning livet. I 1660 var der igen fred, men da er Jylland nærmest som en ødemark.

Kolding, som var i centrum i disse ulykker, var nu en by, hvor intet mere fungerede. Huse og gårde var ødelagte og halvdelen afbrændte og jævnet med jorden. Der var kun ca. 500 indbyggere tilbage, hvoraf en stor del var flygtninge fra omegnssognene. Langsomt kom byen til sig selv, men der skulle gå mere end 220 år, før Kolding igen havde et befolkningstal som i 1627.

## KATSUND

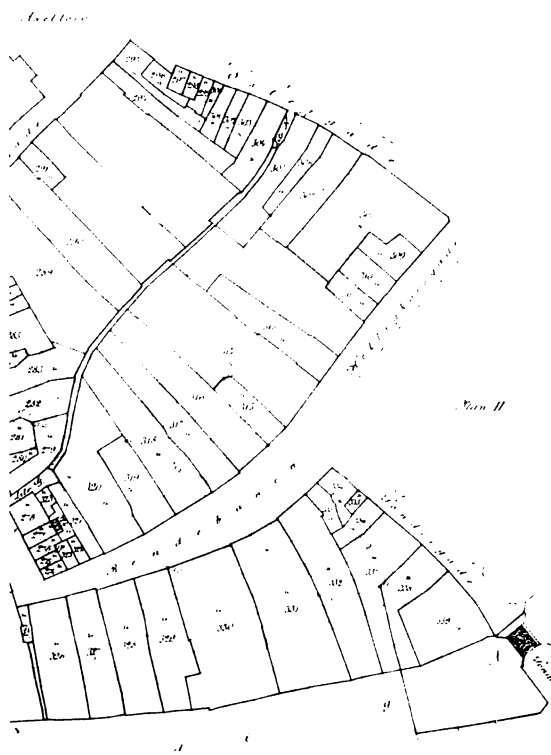
Vi har i dag et lille stræde som hedder Katsund. Det fører fra Østergade til P-pladsen i Borchs gård. Her har der tidligere været en grøft. Fra naturens hånd var det en lavning i terrænet, strækkende sig både mod øst og vest, fra Divels Hul ved åen og mod øst til fjorden ud for Klostergade/Toldbodgade. Dalen kan kaldes en „mini-tunneldal“ dannet af smeltevand under isen i den sidste periode af istiden.

Ved et gravearbejde til en kloakledning i 1930'erne observerede man i dalens bund et gammelt vadested ældre end selve Østergade. I tidernes løb er dalen blevet fladet ud med en grøft i bunden, som har udløb både mod øst og vest.

I 1666 fortælles om Katsund, at der er gangstier på begge sider af grøften, men at anlægget trues af undergang, idet lodsejerne har flyttet deres gærder så langt ud, at passagen vanskeliggøres. Man byggede også „små huse“ ud til strædet. Der omtales, at uhumskheder (latrin) opfyldtes i grøften. Efter kraftige regnskyl kunne en del af uhumskhederne skylles ud i åen eller fjorden, men almindeligvis må der have været en fæl stank fra grøften. Grøften har været ret dyb. Det om-

tales, at i 1777 var der, hvor Østergade krydser grøften, en ret betydelig bro af egeplanke. Ligeledes var der en bro, hvor Vestergade krydsede grøften.

Mon ikke grøften har eksisteret i sin fulde udstrækning helt frem til det tidspunkt, hvor Dronning Dorothea anlagde slotshaven. Grøftens højeste punkt har formentlig været, hvor vi i dag har Slotsgade. Her har man sikkert fyldt grøften op, således at gaden har kunnet føres igennem uden bro, og samtidig har man fået et jævnt terræn for opførelse af en mur eller plankeværk langs



Det ældste matrikelkort over Kolding by fra 1869 med Katsund og grøften ved Divels Hul.

Slotshavens vestside. Fra Slotsgade har der herefter været fald på grøften mod vest til åen ved Divels Hul og fra Slotshaven et fald på grøften til fjorden. Begge strækninger kan ses på matrikelkortet fra 1869.

Efter forhandling mellem kommunen og lodsejerne blev Katsund i 1879 rørlagt med en 9" glaseret ledning. Samme år blev der lagt kloakledninger i Østergade og Helligkorsgade. Hvordan eller om disse ledninger er ført til ledningen i Katsund, kan man ikke se nogen steder, men det har udmærket kunnet lade sig gøre at lede vandet fra rendestene gennem rendestensbrønde til kloakledningerne og videre til udløbet i åen ved Divels Hul.

## GADERNES BROLÆGNING

P. Eliassen omtaler, at så sent som i 1820 var der ikke nogen egentlig belægning i gaderne, men at der midt i gaderne var anbragt en række brede utilhugne stene, således at man ved at gå fra sten til sten kunne komme rimelig tørskoet gennem byen.

I Låsbygade var der tre rækker sten, borgmestersten blev de kaldt. På begge sider af stenene var der dybe hjulspor. Ofte var der et slemt pløre, og man kunne endnu helt frem til 1850 træffe på løsgående svin, som gik og rodede i snavset. Så var der de mange kreaturer, der morgen og aften skulle drives til og fra markerne uden for byen. Den årlige udførsel af stude, som skulle fortoldes i Ribe og Kolding, har også i mere end en forstand sat sit præg på byens gader.

Kolding omtales i 1820 som værende en lille elendig og fattig by med ca. 2000 indbyggere. Fremskridt var det småt med, men i

1824 påbegyndes brolægningen af byens gader. Det ser ud til, at i 1845 er alle de vigtigste gader i byen brolagte. På de ældste fotografier fra 1860'erne kan man se, at brostene ikke alle er af samme kvalitet. I hovedgaderne er anvendt de bedste sten, flade rektangulære brosten, og i sidegaderne de mere toppede og runde brosten. I nogle gader er der lagt klinker på fortovene, andre steder bare lidt grus. I mange af gaderne er fortovene nydeligt adskilt fra kørebanen med lange flade granitsten „bordursten“.

Der er anlagt rendestene overalt. Det var rendestene og grøfterne, der var byens kloakker. Hertil ledtes alt regnvand og spildevand, spildevand fra køkkener og vand ofte iblandet blod fra slagterierne og snavset vand fra de mange stalde og møddinger. Spildevand fra brændevinsbrænderierne har der også været, men det har næppe været så ubehageligt. Der har været mange problemer, når grøfterne ikke blev holdt rene eller var fyldt med affald, så vandet ikke kunne løbe frit til åen eller til Slotssøen. Ofte har der været et frygteligt søle i gaderne. Ved vintertide med frost har det været meget svært at holde gaderne rene, måske netop herfor begyndte man at lede vandet til rendestensbrønde tilsluttet kloakker i frosthøje for at undgå disse gener.

## NYT SYGEHUS 1880 OG VANDVÆRK 1886

I 1880 blev første afdeling af det nye sygehus med 40 sengepladser for enden af Sankt Jørgens Gade bygget. En statelig bygning, højt til loftet, store vinduer, lyse lokaler, men de sanitære forhold har ikke været efter vores



*Klostergade set mod Havnegade, 1860erne.*

standard. Der var ikke rindende vand. Et vandværk fik Kolding først i 1886, så man har skullet klare sig med at hente vand op fra brønde ude i terrænet. WC med afløb havde man heller ikke. Bækkener og potter bar man ud, måske til en brønd, hvorfra det har kunnet løbe i en ledning eventuelt en muret kanal med udløb til åen. Men i forhold til det „gamle sygehus“ i Hospitalgade, var det nye sygehus et stort fremskridt.

I 1883 var der ca. 8000 indbyggere i Kolding, i alt 589 ejendomme og ved 362 af ejendommene var der brønde, hvorfra man

hentede vand til de daglige gøremål. Endvidere var der offentlige brønde placeret rundt i byen. Ofte var der omkring brøndene fyldt op med affald, som med regnvandet kunne føre gift ned i jorden og løbe ind gennem utætheder og forgifte vandet. Så var der de „små huse“ eller det „lille hus“, som var den tids WC'er, og som stod over et gravet hul i jorden. Når hullet var fyldt op, gravedes et nyt hul ved siden af, og det „lille hus“ blev flyttet derhen. De offentlige brønde har ikke været meget bedre beskyttede. I Vestergade var således snavset vand fra rendestenen

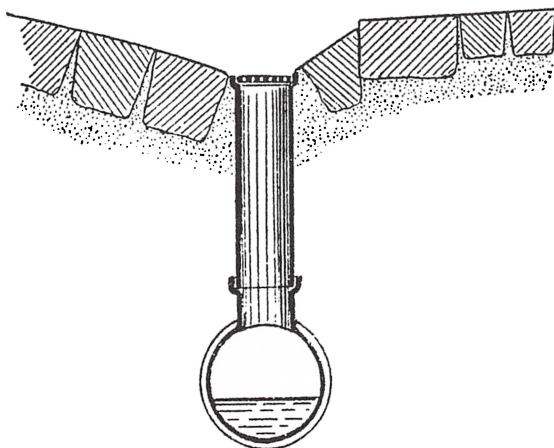
flydt ned i den offentlige brønd og havde forgiftet vandet. 12-15 personer blev syge, flere blev indlagt på sygehuset, og en person døde.

Efter mange års diskussioner blev der endelig i 1886 opført et vandværk på Stadionvej, og fra den 1. oktober 1886 begyndte nu en regelmæssig vandforsyning til byens borgere.

## DE FØRSTE KLOAKLEDNINGER

Hvornår der første gang etableres kloakledninger i Kolding, kan man ikke se nogen steder, men det sker sikkert tidligst omkring 1870. Som omtalt blev der lagt kloakledninger i Katsund, Østergade og Helligkorsgade i 1879. Kloakledninger – det gjalt også kommunens egne – har på den tid været af en meget ringe kvalitet, hverken fald eller dimensioner var tilstrækkelige til at lede spildevandet væk, og de var ikke tætte. Der er eksempler på, at man anvendte drænrør. Glaserede lerrør, som var det rigtige at bruge, kunne man allerede fra ca. 1850 importere fra England og Sverige. Rørene har været ca. 60-100 cm lange og med en muffe i den ene ende. Samlingen mellem rørene blev udført ved, at spidsenden blev ført ind i muffen, og for at opnå en god centrering og tæthed var det nødvendigt at stemme pakgarn ind i muffen. Men det var ikke fagfolk, der udførte arbejdet. Endvidere skulle muffen fyldes og pakkes ind i ler.

I 1903 kom „Lov om Berettigelsen til at udføre Arbejder af Kloakledninger i Kommunerne“. Det var en lov, som satte noget i gang i Kolding. Samme år fremsendte borgmesteren et brev til stadsingeniør Stephan Löchte, hvori han spurgte, hvad der fandtes



*I bogen Sanitærtekniske Forhold og Anlæg i Danske Provinsbyer af J. Rump fra 1894 illustreres kloakeringen i Kolding med denne tegning. Det er fuldstændig forkert, skriver forfatteren, at der ikke er en brønd, der kan tilbageholde og opsamle de faste stoffer.*

af kloakplaner i Kolding. Svaret fra Löchte var meget enkelt – der var ingen planer over byens kloakker.

I 1904 udarbejdede Löchte et foreløbigt kloakprojekt. Projektet lagde op til etablering af kloakker i samtlige gader, i alt 9370 fod (ca. 2,8 km). Anlægsudgiften blev anslået til 140.000 kr. Projektet blev godkendt af Byrådet og derefter fremsendt til vurdering af eksperter i København. Efter enkelte rettelser og supplementer blev projektet i 1907 endelig godkendt og vedtaget til snarlig gennemførelse.

Overslaget indeholdt en gratis stikledning ind til byggelinien til alle grundejere med det formål at opnå det hygiejniske gode, som indførelsen af WC var, og for at undgå, at gaderne skulle graves op igen.



I 1903 blev det også vedtaget, at ingen kloakker måtte udføres, før de var godkendt af kommunen, og ingen ledninger måtte til-dækkes, før de var synet og godkendt. Kloak-arbejdet måtte kun udføres af de i henhold til lov af 1903 bemyndigede kloakmestre.

#### ØNSKET OM WCER

I slutningen af 1800-tallet begyndte vand-skyllede klosetter (WC) at dukke op i Dan-mark. I Kolding var der indlagt vand fra vandværket i næsten alle boliger, men etab-lering af toiletter måtte man vente på, for der var ingen kloakker. Og dog – kloakkerne var der – der var bare ikke tale om officielle og godkendte ledninger. Og WCer var også installeret i flere ejendomme, men de var heller ikke godkendte.

Efter ordre fra Byrådet blev Kolding Politi beordret til at finde ud af, hvor og hvor mange WCer, der er installeret i byen. Den 24. april 1903 oplyste Politiet i en udfør-lig rapport adresser og ejernes navne og an-tal WCer, der er installeret i alt i 16 ejen-domme i nogle ejendomme 2 og 3 WCer. Ved to af ejendommene var der etableret septik-tank.

Efter en forespørgsel til Vandværksudval-get oplyses derfra, at ingen af disse WCer var anmeldt til Vandværket. Efter begæring fra Vandværket fik Kolding Politi ordre til at meddele ejerne af de 16 ejendomme, der havde WC, om straks at afbryde vandtilslut-ningen til de installerede WCer. På nær 3 af ejerne, som nægtede at godkende lukning af vandtilslutningen til deres WC, afbrød alle de andre vandtilslutningen til deres WCer.

Hotellerne i byen fik dispensation til at

installere WCer i forbindelse med anlæg af en septiktank. Øvrige borgere i byen fik også efterhånden tilladelse til at installere WC med septiktank.

#### KOLDINGS FØRSTE RENOVATIONSSYSTEM

I 1903 var toiletter stadig det „lille hus“, men nu et mere permanent hus, et lokum med en spand, hvori latrinen blev opsamlet, ofte indrettet i porten eller inde i huset i en trap-pegang eller lignende.

Efter 1885 etableredes et renovationssys-tem. Kommunen sørgede nu for, at latri-nen blev afhentet. Renovationsfolkene, „nat-mændene“, tømte spandene ved at hælde indholdet i en vogn, hvorefter det blev kørt ud på markerne og spredt ud som gødning.

Spandene blev sat tilbage uden at blive gjort rene, ofte var der efterladt spild fra spandene inde i gårdene og på gaderne. Fra 1889 blev det forbudt at grave latrinen ned i jorden.

Omkring 1914 indførtes et bedre system.



Renovationsvogn på Dyrehavegård.

De fyldte spande blev anbragt på vognene, og i lokummet blev der i stedet anbragt en rengjort spand. Rengøringen af vognene og spandene blev i begyndelsen foretaget på en plads på havnen. I 1939 blev der på Dyrehavegård indrettet en remise og vaskeplads for rengøring af vogne og spande. Latrinen blev som tidligere fordelt ud på markerne som gødning.

### C. A. LASSEN OVERTAGER KLOAKPROJEKTET

I 1911 fik Kolding en ny stads- og havneingeniør, C. A. Lassen, som kommer til at præge udviklingen i Kolding i 41 år frem til 1952.

Byens kloakforhold var fortsat et stort problem for kommunen. Löchtes kloakprojekt var ikke rigtig kommet i gang, og byens borgere pressede på for at få tilladelse til at installere WC.

I 1910 bliver der installeret nogle WC'er på Kolding Sygehus. Det ser ud til, at sygehuset har haft WC'er allerede fra omkring 1900 med eget kloaknet og septiktank med udløb til åen.

I 1911 blev installeret 5 stk. WC'er på Rådhuset foruden 3 stk. urinaler og håndvasker – i forbindelse med septiktank.

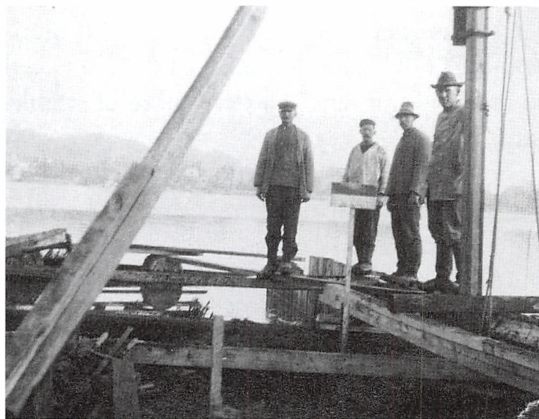
### KLOAKSYSTEMETS UDBREDELSE

Men kun langsomt blev der etableret egentlige kloakledninger. I 1910 lægges der kloakledning fra 2 ejendomme i Låsbygade med afløb til Slotssøen. Efterhånden har ca. en tredjedel af byens spildevand haft sit udløb i Slotssøen, hvilket var meget utilfredsstillende,

idet vandet i søen udskiftedes meget langsomt.

Slotssøen modtager nedbør og kildevand fra et opland på ca. 6,7 km<sup>2</sup>, åen derimod fra et opland på ca. 286 km<sup>2</sup> eller ca. 42 gange Slotssøens opland. Åen kunne modtage byens spildevand helt frem til ca. 1940 uden gener for naturen og mennesker. På det tidspunkt var det endnu muligt at bade på fjordens sydside neden for Kløvervej.

Slotssøen er egentlig ikke en sø, men en mølledam. Oprindeligt var området fra Hospitalsgade og ud til fjorden sump og morads med nogle småsøer indimellem. Søen eller dammen opstod, da Dronning Dorothea i 1570 anlagde Slotsmøllen. En mølle skal bruge vand, og det skal være til rådighed, netop når man har brug for det. Det sker ved, at man opmagasinerer vandet i en mølledam, og der anlagdes derfor en dæmning på det sted, Fredericiagade er i dag. Vandet blev stemmet op til en højde omtrent som Slots-



*Kloakanlæg i Låsbygade november 1922. Ramning af fangedæmning i Slotssøen ved kloakudløbet.*

søens vandspejl er i dag, og i omfang som vi så søen indtil 1970, hvor Slotssøen og P-pladsen syd for Ejlersvej blev anlagt på opfyldning i Slotssøen. Vand til mølledammen, udover det, der kom fra søens eget opland, skaffede man sig ved at anlægge en kanal fra Borgemøllen (Skovmøllen). En kanal som man gravede ned i den nordlige bakkeskrånings fod lige ovenfor det, vi i dag kalder Byparken. Vandet fra Marielundssøen, som også er en mølledam, løber således efter at det har været igennem Borgemøllens møllehjul videre gennem kanalen til Slotssøen.

I 1921 gav Kolding Kommune tilladelse til, at WC'er kunne installeres uden septiktank i de områder, hvor kloakforholdene var i orden og havde afløb til åen, men i 1921 løb spildevandet fortsat i åbne grøfter fra Vesterbrogade og Sct. Jørgens Gade til åen, og ved Hospitalsgade løb spildevandet stadig i en åben grøft til Slotssøen. Også i den østlige del af byen blev der i disse år nedlagt kloakledninger.

Samme år var der installeret ca. 650 WC'er i byen i forbindelse med ca. 100 større og mindre septiktanke. I 1923 blev der lagt kloakledninger i Låsbygade, Blæsbjerggade, Adelgade, Vestergade, Rendebanen og Søndergade med udløb til åen ved Sønderbro. Det lykkedes herved at afskære en væsentlig del af tilløbet til Slotssøen.

Ved gravearbejdet til kloakkerne stødte man på mange ældre brønde heraf 3 holke, i alt har man fundet 6 stk. holke i Kolding. Holke er brønde udført af en udhulet egestamme med en indvendig diameter på 80 til 100 cm. I Kolding har man ikke fået undersøgt brøndenes alder, men andre steder i landet, hvor man har fundet holke, er de blevet

dendrokronologisk tidsbestemt til at være fra bronzealderen. Ved nedlægning af kloakledning mellem kirken og rådhuset stødte man på mange skeletdele i den gamle kirkegård i 3-4 m dybde.

I 1937 blev der i forbindelse med en udvidelse af Kolding Sygehus givet tilladelse til installation af 46 stk. WC'er på Kolding Sygehus. Afløbet fra Sygehuset til åen blev afskåret og ført ad en ny kloakledning til kloakken i Sct. Jørgens Gade. I 1939 blev der etableret en kloakpumpestation med tilhørende trykledning på Astorias grund (Låsbygade 14) ved Slotssøen. Man opnåede her-



*Kloakrør nedlægges på Fremads grund i Låsbygade, november 1922.*



*Spandene afhentes i nattens mulm og mørke.  
Foto: N. Lisberg, 1956.*

ved med nogle afskærende ledninger at aflaste Slossøen for en del kloakudløb.

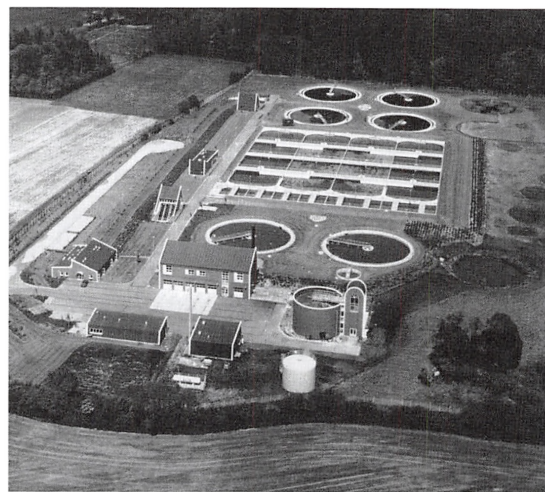
### NATRENOVATIONEN OPHØRER

Endnu i begyndelsen af 1950erne var der mange i byen, der ikke havde WC. I 1952 afhentede natrenovationen endnu 1720 latrinspande i Kolding By. I 1953 var antallet af latrinspande faldet til 716 stk., heraf var der i den indre by 80 stk. spande med skrue-låg, som kunne afhentes i dagtimerne.

Nu var det Byrådet, der pressede borgerne for at installere WC'er. Der blev sat en tidsfrist, inden 31. marts 1954 skulle de have etableret WC, og samtidig blev taksten for afhentning af latrinspande sat væsentlig op.

Men først i 1958 er det kommunale kloakprojekt så langt fremme, at det kan modtage spildevandet fra samtlige byens ejendomme. Hermed forsvandt de sidste retirader, og afhentning af latrintønder afvikledes endeligt.

Og her stopper min historie. Men færdig er den ikke. I dag samles alt Koldings spildevand og ledes til et stort rensningsanlæg, hvorefter det slutteligt ender som næsten rent vand i Lillebælt. Men det er en helt anden historie.



*Koldings centralrenseanlæg i Agtrup åbnet i 1992.*