

Koldingbogen

ÅRSTAL:	2000
FORFATTER:	K. E. Reddersen
TITEL:	Aksel Olsen, Geografisk Haves grundlægger.
KORT RESUME:	Tre generationer Olsen som planteskolefolk i Kolding. Heri interview med Aksel Olsen af Gudrun Hechmann, 25.5.1973.

Aksel Olsen, Geografisk Haves grundlægger

Tre generationer Olsen som planteskolfolk i Kolding

Af K. E. Reddersen

Hverken Aksel Olsens planteskole på Christian IV's vej eller Geografisk Have samme sted, er ubeskrevne i Koldings lokalhistorie. Planteskolleejeren, der som 95-årig døde i 1982, udøvede livet igennem en markant virksomhed, og i kraft af dette virke blev han en kendt personlighed, ikke alene her i sin fødeby, men i vide kredse både herhjemme og blandt fagkredse i udlandet. Herom har der tid efter anden været berettet.

På sin 80-års fødselsdag – i 1967 – hylledes han ved udgivelsen af et festskrift på initiativ af en lang række institutioner og enkeltpersoner, først og fremmest – som det fremgår af skriftets tabula gratulatoria – af L. M. Grevinde Reventlow og civilingeniør Aage Kann Rasmussen. Blandt prænumeranterne finder man Botanisk Institut, Århus Universitet, Det kgl. Veterinær- og Landbohøjskolens bibliotek, samt enkeltpersoner som havearkitekt professor C. Th. Sørensen og professor Johan Lange. Skriftet viste en række af Aksel Olsens nøjagtige og sirligt udførte plantetegninger og rummede korte artikler, bl.a. af tandlæge Erik Barfod og skatteinspektør Børge Nellemann, som begge havde et nært forhold til Aksel Olsen og var dybt fortrolige med planteskolens sortiment. Skriftet, der udkom i 500 nummererede eksemplarer, tryktes på Hørholm Bogtrykkeri.

I 1975 skrev skatteinspektør Børge Nellemann en artikel om "Kolding kommunes – og Aksel Olsens Geografiske Have" i Koldingbogen 1975.

Tolv år efter udkom så skriftet "Aksel Olsen. 6. august 1887-1987. Et minde" udgivet af Havebrugshistorisk Selskab i samarbejde med Kolding Kommune. Et noget fyldigere værk, trykt af Kolding Ny Bogtrykkeri i et oplag på 2000 eksemplarer under redaktion af professor Johan Lange og bilagt 4 blade med Aksel Olsens tegninger i 1:1 i smuk farvegengivelse. Dette skrift redegør også for den betydning, Aksel Olsen har haft, samt om uddannelse af elever på planteskolen. Skriftet slutter med en opregning af planteskolens indførsler af udenlandske planter med kildeangivelse og indførselsår – Aksel Olsens nøjagtige notater, der tydeligt demonstrerer planteskolleejerens videnskabelige omhu og præcision.

Endelig kan det nævnes, at journalisten og havemanden, Søren Ryge Petersen, i efteråret 1976 havde en samtale med den 90-årige Aksel Olsen, bragt i Det Danske Haveselskabs medlemsblad "Haven" i februar 1977.

Alt i alt værdifuldt materiale til belysning af Aksel Olsens virke og med fyldig beskrivelse af alle de planter fra fjerne egne, som af ham er blevet introducerede herhjemme, og som nu er blevet en naturlig del af den danske villa-

haves bestand. Ingen af de her omtalte skrifter tegner dog et mere omfattende billede af hovedpersonen selv, hvilket må være en vigtig brik i lokalhistorisk sammenhæng. Det er denne artikels hovedformål at råde bod herpå.

Lykkeligvis findes i Kolding Stadsarkiv et lydband, på hvilket er indspillet en samtale, lektor Gudrun Hechmann har haft med Aksel Olsen i hjemmet på Brændkjærhøj, Christian IV's Vej 13, den 25. maj 1973, altså på et tidspunkt, hvor planteskoleejereren var 86 år, og hvor Geografisk Have for længst var overdraget til Kolding Kommune, og hvor planteskolens videre drift på de resterende arealer var lagt i hænderne på datteren Anna Thora Olsen.

Gennem de spørgsmål, interviewereren stiller, rulles billedet af den aldrende planteskoleejerers liv så at sige fra fødslen og til samtale-tidsspunktet op, ligesom både faderens og den yngre broders tilknytning til samme erhverv berøres.

Men inden det omtalte lydband gengives i udskrift, vil det være på sin plads at ridse baggrunden op for den planteskolevirksomhed, som har udfoldet sig her i byen. Som et udgangspunkt kan man ty til 3-bindsværket "Kolding i det tyvende århundrede indtil kommunesammenlægningerne i 1970", bd. 1-3, der udkom i årene 1978-82. I værkets første bind under afsnittet om Koldings erhvervsliv skriver Gunnar A. Engberg såvel om Koldings ry som planteskoleby som om Aksel Olsen og dennes fader, Thomas Olsen med sin planteskole "bag søen", nærmere betegnet arealerne omkring A. D. Burcharths Vej. Her er nemlig

stedet, hvor Olsen-slægtens første planteskole udfoldede sin virksomhed på ca. 4 tdr. land langs Ejlersvej.

Thomas Olsen (1855-1951) anlægger allerede i 1886 ved Ejlersvej en planteskole på lejet jord, som på daværende tidspunkt ejedes af lærer Hans Ejler. Senere lejes yderligere jord på Dyrehavegaard's engarealer (nuværende Byparken), og endelig udvidelse sker ved køb af jorder syd for Galgebjergvej. Gartneriet var allerede før århundredeskiftet kendt for sine fine og sjældne nåletræer og desuden som et godt lærested. Thomas og Dorrothea Olsen bebor den langstrakte bygning, som endnu findes på hjørnet af Ejlersvej og A. D. Burcharths Vej, og de 6-8 elever boede i husets tagetage. Mange unge forlod Kolding Planteskole som uddannede, deriblandt sønnerne Aksel (f.1887) og Frede (f.1889). En del af eleverne nedsatte sig siden som planteskolegartnere i Koldings omegn, ikke mindst på de vidtstrakte arealer ved Vejlevej og vestover langs Esbjergvej.

Aksel blev efter uddannelse i udlandet først medhjælper hos faderen, indtil han i 1917 købte et stykke jord af Tvedgaard. Den yngre broder Frede påbegyndte sin virksomhed i 1918 på de af faderen erhvervede jorder på begge sider af nuværende Kastanieallé, hvorefter arealerne ved Ejlersvej ikke mere blev drevet som planteskole, men udstykkedes til byggeri.

Thomas Olsen ophørte i 1927 egen virksomhed, og ægteparret flyttede senere til en lejlighed i det nærliggende "Rosenborg".

Under afsnittet om Koldings oprindelige næringsveje berettes videre om Aksel Olsen



Fra Kolding Planteskole ved Ejlersvej. Thomas Olsen siddende til højre med hele sit mandskab, deriblandt de to sønner: Frede stående yderst tv., Aksel samme række, nr. 2 fra højre. Foto fra 1912.

og hans virke, men det må ikke overses, at også Frede Olsen med sin fortsatte drift af "Kolding Planteskole" på området vest for Vejlevej har haft betydning for byens renommé som planteskoleby. Planteskolen, der med et sortiment af især frugttræer og -buske samt ro-

ser og prydbuske, blev drevet, indtil det meste af jorden solgtes til udstykning i 1950, den sidste rest i 1960. Frede Olsen gift med Valborg, datter af billedhuggeren Rasmus Andersen, kendt for sin udførelse af statuen af Christen Berg, opstillet på Banegårdspladsen i 1906,

blev boende i villaen på Kastanieallé indtil 1988, hvorefter han fik ophold på Solgaarden i Harte og døde året efter 99 år gammel.

Da både faderen og de to sønner alle har haft elever, og eftersom en del af disse efter uddannelse er forblevet her på egnen, kan det forstås, at Gunnar Engberg omtaler det ry, Kolding havde fået som planteskoleby. I tilslutning hertil kan artiklens forfatter berette om, at han endnu i skrivende år af en gammel gartner her i byen har fået fortalt, hvordan man i fagkredse førhen benævnte Kolding som Lille Boskoop. En hentydning til byen Boskoop i Holland (ca. 30 km NV for Rotterdam), som i første halvdel af 1900-tallet så absolut var Europas fremmeste planteskoleby.

* *

Det følgende er en samtale mellem lektor Gudrun Hechmann og planteskoleejer Aksel Olsen i dennes hjem, Brændkjærhøj, den 25. maj 1973 og optaget på bånd til Lokalhistorisk Samling i Kolding, nu Kolding Stadsarkiv.

Gudrun Hechmann: Vi vil meget gerne høre om din egen start i livet, og om Den Geografiske Haves start.

Aksel Olsen: Jeg blev født på hjørnet af Fredericiavej og Ejlersvej i Koldings østside den 6. august 1887.

Mine forældre var af bondeæt. Far var ud af en familie, der tilhørte de stærke jyder, der levede imellem Horsens og Vejle og lidt længere vest på. Og mor var helt ude fra Bjerre Herreds østside i Husby, hvor hendes forfædre havde levet som småbønder under godset Palsgård.

Ejlersvej er vejen, der går øst for Slotssøen,

fra Fredericiagade. Der lå to huse på hjørnet, yderst imod øst lå Ejlershus, og så var der en firkantet gårdsplads, som var omgivet, ud mod vejen, med en lav mur, hvorpå der var malet med store bogstaver: Kolding Planteskole. Gårdspladsen vendte mod nord, indrammet af tre store gamle hestekastanietræer, og bagved dem længere øst på stod det berømte store kastanietræ ud imod Fredericiavej, som vi kaldte den dengang, og bagved længere til

Aksel Olsen fotograferet af Gudrun Hechmann i 1973 i forbindelse med interviewet.



venstre, d.v.s. længere vestpå, var der et stykke jord på ca. fire tønder land, det ejedes af Hans Ejler og hans søster Magdalena, der boede i det yderste hus.

Da jeg blev født, var det udlejet til Johannes Raffen, som havde frøhandel, og som tillige dyrkede skovplanter på de fire tønder land. Han havde forpagtet det stykke jord i måske fire år, da jeg blev født. Han var forfulgt af uheld, det var nemlig det første store oldenborreår, da han begyndte. Da var oldenborrernes larver små, og de begyndte med at æde rødderne af hans skovplanter, og det gav naturligvis et tab, men det var til at overkomme, men andet år blev det helt galt, for da var larverne blevet større, og da åd de måske en tredjedel af alle hans planter, og det tredje år, da larverne var blevet næsten voksne, åd de hele resten. Og den stakkels mand, han blev ruineret, og kunne ikke fortsætte. Han fik derefter en frøhandel i København, og den gik strålende og strygende, han blev den mest berømte frøhandler i Skandinavien.

Nuvel, så skulle det jordstykke udlejes til en anden, og der har min far så fået fat på, at det lod sig gøre. Han var færdig med sin uddannelse som planteskolemand ved den tid, og havde begyndt en lille frøhandel, senere ville han lave en lille planteskole, og nu syntes her at åbne sig en mulighed.

Gudrun Hechmann: Kan du sige mig, hvornår det var?

Aksel Olsen: Det var 1886. Jeg blev altså født det første år, han havde lejemålet. Han begyndte straks planteskole, ikke alene skovplanter men også frugttræer, roser, prydbuske, prydræer, en blandet planteskole. Heldigvis

slap han nogenlunde fri for de følgende oldenborreår. Jeg husker tydeligt, at hver fjerde år var det oldenborreår, og da åd de voksne oldenborrer næsten alle blade af træerne, f.eks. Dyrehaveskoven, den åd de omtrent op, og Marielundsskoven ligeså, de gjorde ihvertfald store indhug. Og da blev der fra byrådet givet betaling for at samle oldenborrer ind. Vi samlede sække fulde af de voksne oldenborrer, som vi rystede ned af træerne, og vi fik fire øre for hver spandfuld.

Hans Ejler var lærer og hans søster Magdalene, som var hans husholderske, havde mange

Frk. Magdalene Ejler.



interesser. Hun var en meget venlig og klog dame. Hun var stærkt interesseret i de religiøse forhold i landet, og det var min mor også, så de kunne rigtig snakke om grundvigianisme og højskolebevægelsen og den slags. Hun var kendt byen over som en særlig godgørende dame. Så snart hun fik opsporet en familie, som var fattig og havde svært ved at klare sig, opsøgte hun dem og hjalp dem med fødevarer, med tøj og sommetider også med penge, og der var ikke så få af den slags familier i det nabolag, for det, man kaldte Bag Søen, nord for Slotssøen, Ejlersvejs fortsættelse videre vestpå, var nok byens egentlige fattigkvarter dengang.

Vi blev efterhånden tre drenge og en pige, og vi legede meget med børnene fra Ejlersvejs fortsættelse. Jeg kan tydeligt huske, hvordan man var klædt dengang. Så godt som alle drenge gik barfodede, men en pige kunne ikke gå barfodet dengang. Det ville være en skandale. Damerne gik endnu i stramme korsetter, og herrerne gik tit med høje cylinderhatte. Det er jo ganske mærkeligt at tænke tilbage på den forskel, at alt dengang skulle være korrekt og fornemt, ja selv de fattige havde en vis fornemhed, og så nu, da al fornemhed er smidt overbord.

Guðrun Hechmann: Kan du ikke lige præcisere, hvordan lå det hus du blev født i, i forhold til Ejlershus?

Aksel Olsen: Det lå på den modsatte side af gårdspladsen. Ejlershus lå på østsiden af gårdspladsen, og det gamle lave hus lå vest for. Det var egentlig en stald eller måske både stald og lade, og det var så blevet indrettet til bolig for mennesker, og det var der mine for-

ældre boede. Det er det første hus på venstre side af A. D. Burcharthsvej. Det var små stuer, og en af dem havde far indrettet til frøstue. Han havde ikke helt givet afkald på frøhandelen, men ellers blev der efterhånden mere og mere planteskole, og han blev velkendt landet over som frembringer af sjældenheder, særlig finere nåletræer var han kendt for.

Da han havde drevet planteskolen en femten år, og han var medlem af den nydannede Dansk Planteskole Ejerforening, så blev han udnævnt til formand, og det hverv røgtede han kun i ret få år, for han kunne ikke lide den bestilling.

Guðrun Hechmann: Kan du fortælle os, hvor stor planteskolen var?

Aksel Olsen: Planteskolen var på ca. fire tønder land, og da det viste sig at være for lidt, lejede far et stykke af Dyrehavegårds jord nede i engen. Der var da en ret stor våd eng, alt for våd til at kunne dyrkes, men den var god nok til at give græs, så den blev brugt til at græsse Dyrehavegårds køer på. Men da Troldhedebanen skulle føres igennem Kolding Skov, altså på vestsiden af Marielundsskoven, skete der dybe indgravninger og jorden derfra blev alt sammen kørt ud i den våde eng, hvor det sank til bunds, så græstæppet på engen blev hævet op og til sidst var der ligefrem en hel bule, som spærrede afløbet fra planteskolens nederste del, så der blev oversvømmelse. Det var noget af en katastrofe, for derved forsvandt de fineste af de nåletræer, far dyrkede.

Far følte så, det var nødvendigt at se sig om efter mere jord, og han fandt så vestsiden af Kolding ved Vejlevejs store bøjning, der hvor nu Kastanieallé går og Galgebjergvej længere



Kolding Planteskole ca. 1905. Aksel Olsen beretter fra sin barndom om “– det berømte store kastanietræ ved Fredericiavej ud for Ejlersvej”. Billedet må være taget fra dette træs top. Her ses planteskolens ca. 4 tdr. land i fugleperspektiv. Huset tv. med førstesalens bindingsværk eksisterer stadig for enden af Ejlersvej.

mod nord. Imellem de to veje var der en mark, som kunne købes, og den købte han og fortsatte med planteskolen der. Desuden lejede han et stykke jord af Petersbjerggård, der hvor nu Ekspresvejen munder ud ind mod byen, og det var navnligt frugttræer, roser, prydbuske der blev dyrket der.

Far havde mange elever, som vi havde megen morskab med. Der var vel i reglen syv-otte stykker, og de boede allesammen, ihvertfald

dem, der kunne skaffes plads til, i fars lange smalle hus. Der blev indrettet værelser oppe på loftet. Dengang forlangte de unge ikke så meget, bare de havde et lille rum med en seng og et lys, så var det tilstrækkeligt. Det var nogle flinke folk, alle dem jeg kan huske. Desuden engagerede far nogle mænd fra nabolaget, arbejdsmænd som vi kaldte dem, der gjorde det grovere arbejde. De havde hver sit lille hus, en af dem ved Ejlersvej, en anden ved Graacksvej.



Billedet, som er fra 1897 viser planteskolefamilien Dorothea og Thomas Olsen. De to ældste børn siddende foran, Aksel th., sønnen Thorvald stående hos moderen, datteren Dagny siddende på faderens skød. I følge Aksel Olsens noter på bagsiden ses husets unge pige, et par medhjælpere samt fire elever, der alle blev i faget enten som planteskoleejere eller som handelsgartnere.

Og når jeg nu tænker tilbage på den tid, hvad de da fik i løn, 14 øre i timen, det var lige tilstrækkeligt til, at de kunne leve, det var altså den almindelige betaling dengang. Og fars regnskab var ikke sådan, at han kunne give dem mere end det nødvendige.

Så gik tiden, og jeg blev efterhånden syv år og skulle i skole, og hvor skulle jeg i skole? Jo, mine forældre kendte frøken Johanne Are-

vad, som havde et lille hus øverst i Katrinegade, den del der nu er ryddet og gjort til et anlæg. Frøken Arevad havde en pogeskole, der blev jeg så meldt ind, og jeg husker tydeligt, at det var en herlighed at gå i den skole. Hun forstod at sætte os igang og gøre det hele interessant for os, og hun var så venlig og kunne fortælle og hjælpe os på enhver måde. Det er, synes jeg, den bedste skole jeg nogen-

sinde har gået i. Der gik et par år på den måde, og mine forældre syntes så, at jeg måtte ind i en af de højere skoler. De spurgte så rektor Sigurd Müller, som var rektor ved Latin- og Realskolen, som den dengang blev kaldt, hvad han syntes, vi skulle. Han sagde straks, Aksel skal selvfølgelig da i Latinskolen.

Gudrun Hechmann: Hvor mange år gik du hos frøken Arevad?

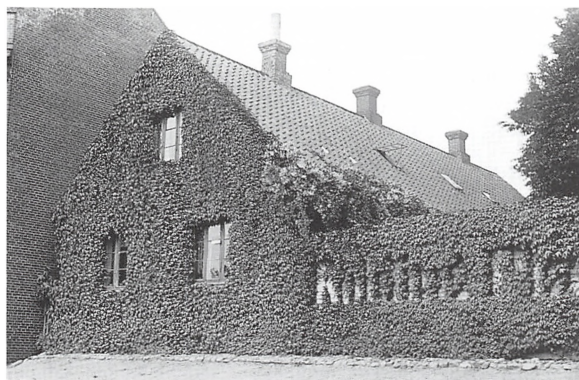
Aksel Olsen: Jeg tror nok det var to år. Og så skulle jeg først i en forberedelsesskole, som var i en gade, der hed Platangade (nu Vesterbrogade nord for åen), det er en af de gader, som nu har fået andre navne. Der var en bestyrer, som hed Hr. Knudsen, jeg husker, det var en mærkværdig forandring. Her gik alt efter snorlige regler, der var ikke tale om, at der kunne fortælles hverken bibelhistorie eller Danmarkshistorie, vi havde vores ganske bestemte lektier for, og dem skulle vi kunne. Så kom jeg, da jeg havde været der et år eller to, over på Latinskolen, og det var jo også en stram skole at komme ind i.

Gudrun Hechmann: Det lyder som om du ikke kunne lide den.

Aksel Olsen: Nej, jeg må tilstå, der var adskilligt i den, jeg ikke kunne lide, men rektor Sigurd Müller kunne jeg lide. Han var dengang gammel, han boede på skolen, og hans kone var så venlig. Så hvis vi fik lidt med hende at gøre, så kom vi til at elske hende. Han fortalte gerne bibelhistorie, og det gjorde han, så vi elever lyttede målløse til hans fortællinger, det var umådeligt spændene. Jeg kan huske, at jeg engang skulle høres i det, han havde fortalt forrige gang, det var dronning Jesabel og kong Akabs regering. Jeg kunne ikke komme i

tanke om, hvad dronningen hed, og rektor så lidt på mig. Hed hun Elisabeth? spurgte han. Nej. Hed hun Karen? Nej. Hed hun Ingeborg? Nej. Jeg måtte opgive og fik så at vide, at hun hed Jesabel. Og siden har jeg aldrig glemt Jesabel. Rektor ville rigtig delagtiggøre os, i hvad der hørte til Det gamle Testamente. Da han havde fortalt Jacobs historie, sagde rektor: Har I nogensinde smagt linser? Næ, det var der ikke nogen af os, der havde. I skal med op til min kone, hun skal lave en ret linser til os, det skal I virkelig smage. Og så kom vi op til hende, og hun serverede os hver en lille tallerken med linser. Så kunne vi gå ned og fortsætte. Det kunne man sikkert ikke tænke sig nu om stunder. Men rektor og hans frue var usædvanlig børnevenlige, og de forstod at tage børn.

Ejlerhus' stald- og ladebygning blev ombygget til bolig for Dorothea og Thomas Olsen i forbindelse med oprettelsen af planteskole på jorden vest for Ejlersvej. Ægteparret fik fire børn, hvoraf Aksel (f.1887) og Frede (f.1889) var de ældste. Førstesalen indrettedes til elevværelser. Foto dateres til ca. 1906.





Ægteparret Dorothea og Thomas Olsen fotograferet i planteskolen ved Ejlersvej. Træet, de ses ved, er en af planteskolens nyhvervelser, Arancaria, populært kaldet Abernes Skræk (Sydamerika). Foto fra 1905.

Der var en lang række lærere, som jeg mindes med mere eller mindre velbehag eller ubehag. Ihvertfald var sprog og historie interessante, men derimod var matematik og regning umådeligt uinteressant, jeg havde ikke begreb om nogen af delene. Det gik så vidt, at læreren kaldte mig logaritmen, det var næsten det værste, der kunne siges.

Nuvel, efter at have gået i Latinskolen til jeg var 16 år, måtte jeg ud i den vide verden, og hvad skulle jeg så være? Jeg kunne ikke tænke mig noget, der var bedre end planteskole, og så blev resultatet, at jeg tog plads i en planteskole i København, og der var jeg et par år.

Gudrun Hechmann: Hvor var den, var det inde i selve byen?

Aksel Olsen: Den var lige i den vestlige udkant af byen, det var D. T. Poulsens Planteskole.

Gudrun Hechmann: Er det ham med roserne?

Aksel Olsen: Det er ham med roserne, ja. Der var jeg i to år, og i den sidste del af den tid, jeg var der, kom hans ældste søn hjem fra udlandet, han havde været i flere lande for at studere planteskoleledrift, og navnlig var han blevet optaget af roser. Der var dengang frembragt en mængde nye fine teroser, efterhånden blev det til hybridroser, og dem havde han eksperimenteret med i England. Resultaterne havde han med hjem, det var nogle ganske små spæde frøplanter. Han viste mig dem, og det var jo uhyre interessant. I et drivhus, der tilhørte planteskolen, plantede han dem i urtepotter, og så drejede det sig om hurtigst muligt at få dem i blomst. Allerede et år efter kom de første blomster, og den ene blev kaldt Rødhætte, nu husker jeg ikke navnet på den anden, men det var ihvertfald de to første Poliantaroser der blev frembragt i Danmark.

Gudrun Hechmann: Kan du huske omtrent hvornår det var?

Aksel Olsen: Det har været 1905 eller 1906. Fra den tid har D. T. Poulsens Planteskole jo excelleret i frembringelsen af nye roser og indførelse af de bedste udenlandske roser.

Da læretiden var gået, havde jeg lyst til at se mig videre om i verden, og så fik jeg plads i en planteskole i Holsten, Der var jeg et år. Det var i Elmshorn. Thim & Compagni hed det, det var en stor og fin planteskole, og der var en stram orden. Jeg holdt da ud et år, så tog jeg plads hos Busch og Hermansen, som havde en skovplanteskole lidt syd for Elmshorn. Det var i det store planteskolecenter i Holsten, det var dengang nok Europas største plantecenter.

Derefter ville jeg længere sydpå i Tyskland og se mig om, og fik så opsporet en planteskole i Trier, Peter Lambert, hvor man havde frembragt nogle særlig gode nye roser. Der var jeg så okulatør et par måneder, og Trier og Moselfloden var et meget interessant område, jeg har også mange billeder derfra. Om efteråret ville jeg undersøge, hvad der foregik i en frugttræplanteskole, og fik plads i en planteskole imellem Köln og Bonn, byen hed Merten. Det var en opreklameret planteskole, som særlig udmærkede sig ved at frembringe nye pære- og æblesorter. Der var en så stram disciplin, at jeg simpelthen ikke kunne holde det ud i mere end tre-fire måneder. Hvad værre var, var det et meget usundt sted med hensyn til kosten. Den var så dårlig, at jeg blev udmattet og kunne tilsidst ingenting. Så måtte jeg hjem til Danmark igen for at komme mig.

Jeg blev så hos far, først et års tid som første-medhjælper, og skulle så lede de mange elever, det var nogle glimrende unge mennesker, som jeg havde stor glæde af at være sammen med. Vi tog tit på ture sammen rundt i omegnen og også længere nordpå, jeg gik en tur engang med en af mine kammerater til Silkeborg og tilbage igen, det var en lang tur. Så

blev jeg efterhånden klar over, at jeg turde ikke overtage fars planteskole, selv om det var muligt, jeg måtte have noget lidt anderledes.

Så gik jeg rundt i Koldingegnen og søgte efter et passende stykke jord, hvor jeg kunne begynde min egen planteskole. Det var ikke let at finde, og jeg fandt så til sidst et stykke ved Christian IVs Vej, som den ikke hed dengang, det var den gamle vej, forbindelsen mellem Tved og Vonsild. Stien gik imellem mange marker, der tilhørte forskellige gårde, og hele den egn sydøst for Kolding blev almindeligvis kaldt Sibirien. Et stykke hen ad vejen, lidt borte fra Agtrupvej lå 14 tønder land, som tilhørte Tvedgård, og som ejeren gerne ville sælge, og det købte jeg. Dermed var så den ny planteskole igang med specialiteter i stauder og nåletræer, som jeg overtog fra Kolding Planteskole, fars planteskole. Den fortsatte med sine oprindelige kulturer.

Det var 1917. Da havde jeg kort forinden fundet en pige, som jeg havde besluttet at dele fremtidens liv med, hun hed Helene Hansen. Vi blev gift og slog os ned i et hus ved Agtrupvej, og da vi havde boet der et årstid, så bestemte min svigerfar, at vi skulle bygge et hus i planteskolen. Det gjorde vi så, og det er det hus, hvor vi stadig lever. Vi kaldte det Brændkjærhøj, og det gjorde vi, fordi hele marken tilhørte Brændkjærgård og blev kaldt Brændkjærmark. Det var det højeste punkt, vi byggede på, derfor kaldte vi det Brændkjærhøj.

Gudrun Hechmann: Var Helene også koldingenser?

Aksel Olsen: Nej, hun var fra Sønderjylland. Hun var vokset op i Rødding, hendes far havde der en stor gård. Det var jo et held for

mig, at hun var vant til at tumle med madlavning og husførelse, for vi fik efterhånden en flok elever og arbejdsmænd. Vi havde så mange som muligt af eleverne boende i vores hus, vi indrettede det så der kunne være 5-6 stykker der, og det var meget morsomt at have med dem at gøre. Desuden skulle vi have arbejdsmænd og arbejdskoner, så vi var efterhånden en snes mennesker på planteskolen.

Det var jo i de gode gamle tider, som man kalder det, da lønnen var så lille, at planteskolen kunne give overskud. Den gik mere strygende, end jeg havde ventet, for det var en periode, hvor alle mennesker i landet ville købe stauder, og mange ville købe nåletræer, og det var netop specialiteterne.

Men efterhånden fik jeg mere og mere blod på tanden med hensyn til de mange nye buske

Et par år efter etableringen af planteskolen på Christian IV's Vej i 1917 var der allerede et større folkehold. Forrest ses ægteparret Aksel og Helene. Foruden husets unge pige (yderst til venstre), en arbejdsdreng (med stråhat), elever og arbejdsfolk af begge køn. Foto fra 1919.



og træer, der var blevet opdaget i Østasien i de år. Jeg holdt blade, navnlig et engelsk blad, The Garden, og der var i hvert eneste nummer omtale af nye helt mærkelige og i reglen pragtfulde nye buske og træer. Så kunne jeg ikke dy mig, men jeg måtte indføre en hel del af dem, og det blev i de første år snesevis, men efter få års forløb hundredvis hvert år, og de skulle jo så have et sted at gro, og det blev det stykke jord, der lå nærmest ved huset, måske en lille tønde land. Der blev de plantet hulter til bulter, eftersom de kom, og det var jo en gal ordning. Jeg måtte spekulere på, hvordan skal jeg nu indrette det med de planter.

De botaniske haver, som jeg kendte, havde deres planter ordnet systematisk, sådan, at f. eks. alle løn var i en gruppe, elm i en anden gruppe o.s.v. Jeg havde lagt mærke til, at det gav træerne en dårlig trivsel. Mange af samme slægt kan ikke tåle at gro tæt sammen, de ødelægger hinanden. Hvordan skulle vi finde et system? Det slog så på et tidspunkt ned i mig, næsten som et lyn: geografisk ordning, det må være det rigtige. Og det forsøgte jeg så, men så skulle jeg jo finde et passende sted til de mange hundrede planter, der var kommet, og der ville jo komme mange hundrede flere, ja der ville komme i tusindvis af forskellige arter, for Kina er det rigeste land på træer og buske på hele jorden, ihvertfald i den tempererede zone.

Gudrun Hechmann: Du siger Kina som om det var en given ting, at de skulle være fra Kina. Var det dem, du interesserede dig mest for?

Aksel Olsen: Det var fordi der er de fleste arter, men naturligvis skulle der også være planter fra alle mulige andre verdensdele, særlig



Aksel Olsen besøgte H. Correvons botaniske gartneri i Chêne Bourg ved Geneve for nærmere at studere højalpine vækster. Ses her sammen med gartneriets ejer og et eksemplar af planten Androsace, dyrket på pottens side (nb!). Amatørfoto, dateret 27. juni 1922.

Amerika, men naturligvis kun fra den nordlige koldtempererede zone. Tropiske planter var der ikke tale om.

Men så var det så heldigt, at i planteskolens sydøstlige hjørne var der en dyb kløft. Plante-



Villaen "Brændkjærhøj". Foto antageligt fra 1935. I stueetagen boede hele planteskolefamilien, et par piger havde værelser på førstesalen, mens kælderen kunne huse op til tre elever. Yderligere to kunne bo i pakhuset tæt ved. Øvrige boede på værelser i nabola- get. Alle var på kost hos fru Helene. Villaen er tegnet 1917 af bygningskonstruktør Ole Walther, som året efter også tegnede villa til Frede Olsen på Kastanie- allé.

skolen var inddelt i afdelinger fra en til otte, og den kløft var planteskolens afdeling syv, den dal kaldte vi så Syvdalen, og der blev den første geografiske have anlagt. Der blev lavet en vej rundt, d.v.s. en vej på hver side af kløften, og de blev ført sammen fornedet, i nærheden af Dalby Møllebæk, som danner syd-

grænsen for planteskolens areal, og så blev de forskellige geografiske afdelinger lagt langs med vejen, på begge sider af vejen, og navnlig den kinesiske danner næsten hele østsiden af vejen, den amerikanske hele den sydlige del, og så andre geografiske områder har hver sin plads langs vejen. Det blev jo gjort på den måde for publikums skyld, så gæster havde nemt ved at orientere sig, og der blev sat skilte op, plantenavnene blev sat foran planterne.

Så var spillet gående. De første år var der naturligtvis ikke meget at se. Buskene og træerne gror jo langsomt og fylder ikke noget i de første fem år. Først derefter kan der siges, at der var lidt at se på. I den nordlige ende af Syvdalen byggede vi nogle kunstige klipper, med forbillede i Bornholms røde sandstensklipper. Vi købte cement og sand og lavede en støbeform, og så støbte vi klippestykker i kasserne, og de blev stillet op, muret sammen. Det var et stort arbejde. Vi gravede også skrænten ud og byggede hulerne. I revnerne mellem de lodretstående og vandretliggende klippestykker plantede vi så planter ind, som jeg mente kunne behøve et særligt værn imod f.eks. blæst, eller imod hård frost. Det fuldendte egentlig den kinesiske afdeling.

Efterhånden kom der en del besøgende, og det var jo også formålet. Og efterhånden blev denne geografiske have kendt videre ud. En gang blev der sendt bud efter mig fra Varde Kommune, fordi de ville også have noget i den retning. Jeg lavede så der den anden geografiske have, som vel var på 3-4 tønder land, men Syvdalen var måske en lille smule større. Jeg har indtil dato vist nok lavet ni geografiske haver, alle sammen i Jylland, ingen på Fyn og in-

gen på Sjælland, og ingen i noget andet land. Det vil altså sige, at Jylland er det eneste sted på Jorden, hvor der er egentlige geografiske haver.

Gudrun Hechmann: Må jeg sige et stikord? Bambus!

Aksel Olsen: Ja, det er rigtigt, det må jo med. Jeg havde indført nogle sorter af nordkinesisk bambus, som viste sig at være hårdføre nok i Danmark. Jeg har indført mange, som ikke var hårdføre. Men de to mest hårdføre, som hedder *Sinarundinaria*, den ene *Murielæ*, den anden *Nitida*. De har tålt alle de vintre, de har oplevet her. Så mente jeg, at den kinesiske vej skulle føres igennem et sådant bambuskrat, og det blev så gjort. Det er ca. 40 meter langt og 20-30 meter bredt, vejen bøjer sig lidt, sådan at man ikke kan se til enden af vejen, når man begynder. Jeg var så heldig at sætte bambusen med den rigtige afstand, det var kun held, 4 meter fra side til side, tværs over vejen altså, og det har vist sig at være netop den rette afstand, så kunne skuddene gå op, og de kunne bøje sig sammen ind over vejen og støtte sig til hinanden, så de ikke væltede. På den måde fik vi altså lavet en slags bambustunnel, og den er der mange, der har moret sig over.

Det kunne vist være på tide at nævne nogle af de berømte sjældenheder, særlig fra Kina. Og der er foruden Bambus, navnligt Due-træet, som er blevet verdensberømt for sin skønhed og mærkelighed, idet det, når det blomstrer, ser ud, som om det var fuldt af hvide duer, der sidder på grenene og vifter med vingerne for vinden. Sådan har vi anbragt nogle få stykker i Syvdalen.



De karakteristiske klippeformationer i Syvdalen, udført først i 30'erne af Aksel Olsen og et par ansatte arbejdsmænd. Aksel Olsen med redaktør Ernst Mentze fra Berlingske Tidende. Klipperne skulle illudere kinesiske sandstensklipper, hvorom Aksel Olsen havde læst, og som passede ind i den kinesiske afdeling. Når Aksel Olsen i interviewet omtaler dem som bornholmske sandsten, beror det på en fejlhuskning. Foto: Hakon Nielsen.

Syvdalen købte jeg eller fik jeg rettere sagt næsten forærende. En god ven forstander Valdemar Jensen, Vilvorde, Charlottenlund besøgte mig af og til, og han kom jo engang kort efter at jeg havde købt det areal, og så den dal i det yderste hjørne, som jeg ikke havde købt,



Hele familien samlet i haven foran "Brændkjærhøj". Helene Olsen med Inger på skødet. Til højre for Aksel Olsen ses Signe. Stående bagved fra venstre Marie, Anna Thora og Else. Amatørfoto fra 1936.

og så sagde han, den må du have, det bliver et værdifuldt vedhæng til planteskolen. Ja men jeg har jo ikke råd, sagde jeg. Jeg betaler den, sagde han, jeg låner dig pengene. Vel sagde jeg, så vil jeg gerne have den, og så var det i orden.

Rododendron blev efterhånden den største slægt, den vigtigste slægt, den interessanteste slægt i Den Geografiske Have. Jeg indførte et par hundrede forskellige arter af de nyfundne Rododendroner, næsten allesammen fra Sydøsttibet, Sydvestkina og Vestkina, mærkelig nok ikke mange fra Himalaya, som også er rig på Rododendroner, men der er klimaet så

mildt, at der kun er ganske få arter, der kan overvintre i Danmark. Så nu er der altså i planteskolen, i Den Geografiske Have vel omkring 200 arter og former. En anden berømt plante kan jo også nævnes, jordens højeste træ, (Sequoia), har hjemme i Vestamerika, der er der målt træer på 120 meters højde, med stammetværmål på 12 meter, d.v.s. omtrent lige så meget som grundfladen af en almindelig villa.

Træet Metasequoia skal også nævnes. Det blev opdaget af kinesiske skovfolk i 1945, i en bjerggring, der lå midt i Kina, hidtil ikke udforsket botanisk. Da de gik ned af ringen og gik ned af bjergsiden på den indvendige side, fandt de nogle træer, som de ikke kendte. De tog prøver, som blev sendt til de kinesiske botanikere Hu og Chen, i Nanking og Peking, og de kunne ved undersøgelse fastslå, at det var det for over 100 mill. år siden uddøde Metasequoia. Doktor Syrac Larsen er kendt som rådgiver for skovtræforædling, kendt i snart alle lande også i Kina, hvor han har hjulpet dem med at få orden på deres skove. Han havde fra de kinesiske botanikere fået en pose frø af det nyfundne træ, og en dag i 1950, i april, kom han og besøgte mig og holdt en pose med frø frem for mig. Her er noget for Dem, sagde han, det er frø af et nyt nåletræ, eller rettere sagt af et gammelt, som nu er opdaget midt i Kina. Det skal De så, det hedder Metasequoia, det vil De sikkert få fornøjelse af.

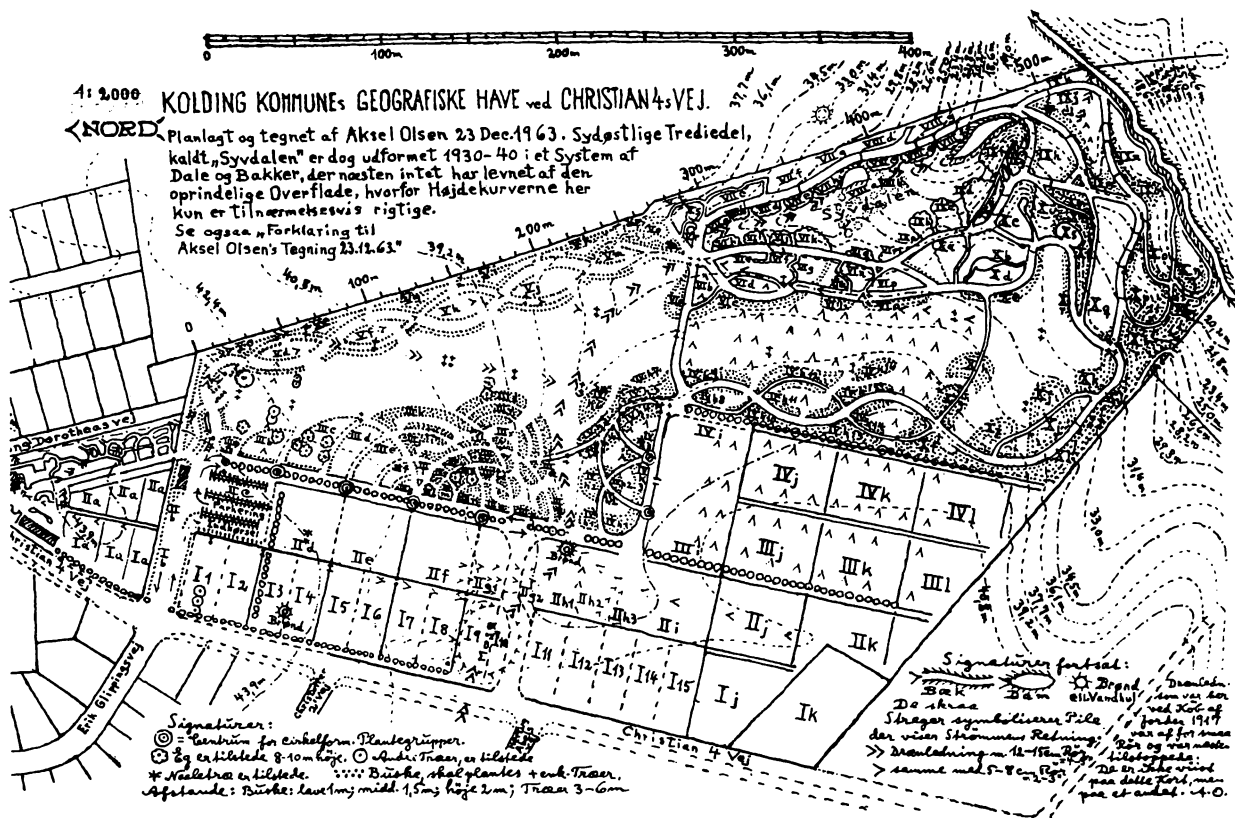
Så forsøgte vi at få det formeret op, det lykkedes dårligt, stiklingerne groede ganske vist godt, og de overvintrede også godt, men når de blev plantet ud om foråret, ville de ikke gro. Imidlertid fik jeg besøg af en plante-skolejer, som så de unge Metasequoia plan-



Aksel Olsen fotograferet just efter overdragelsen af Geografisk Have til Kolding Kommune. Det pågældende sted er havens nordside, hvor de første bambus plantedes langs den sydgående sti. Den viste idyl varede kun få år. Netop her blev bygningerne til "Den Gyldne Hane" placeret. Foto: Peter Thastum.

ter, og han spurgte, om jeg ville sælge dem. Jeg sagde, at det ville jeg ikke, for det var en gave, men jeg kunne forære ham et par stykker. Han byggede så et drivhus med kunstig fugtig varme, hvor stiklingerne hele tiden kunne være i meget våd luft. Det viste sig så, at behandlet på denne måde kunne de overvintre. I min private have står det ældste eksemplar, den er over 10 meter høj og meget smuk i formen.

En dag spurgte borgmester Peter Ravn, om jeg kunne tænke mig at afstå noget af planteskolen til kommunen, for så kunne kommunen tænke sig at udvide Den Geografiske Have, så der virkelig kom en stor have ud af det. Og det kunne jeg altså mægtigt godt tænke mig på det tidspunkt, for det var for vanskeligt at drive planteskole helt rationelt. Så blev handelen lavet i 1963, jeg var jo nødt



Planen som Aksel Olsen udarbejdede i 1963 i forbindelse med Geografisk Haves etablering. De på tegningen formodede viste arealer (uden planteangivelser), blev også overdraget med undtagelsen af de skæve firkanter (betegnet bl.a. med IV og III). Dette areal, ca. 4 tdr. land bibeholdtes og er fortsat anvendt som planteskole sammen med det trekantede areal yderst til venstre, her knapt 2 tdr. land. Arealet yderst til højre med højdekurver og signaturforklaringer er i 1995 erhvervet af Kolding Kommune og tillagt haven.

til at sælge den til en rimelig pris. Syvdalen, det var ren og skær en gave til kommunen. Kommunen fik hele planteskolen, på nær fire tønder land, som jeg mente, at vi kunne drive videre som planteskole.

Og hermed slutter så samtalen imellem planteskoleejer Aksel Olsen i Kolding og Gudrun Heckmann.

Som det berettes af Aksel Olsen, var det i 60erne "blevet vanskeligt at drive planteskole helt rationelt". Det er næppe heller for den i

1963 76-årige let at se en længerevarende løsning for planteskolens fortsatte drift, selvom Anna Thora som den eneste af de fem døtre allerede var fortrolig med driften og gradvis kunne overtage gøremålene efter sin far og tilmed sikre, at planteskolen i et og alt forblev i de gamle spor og traditioner. Alene vedligeholdelse og udbygning af den geografiske afdeling med de stærkt stigende arbejds lønninger var med tiden blevet en svær opgave at løse tilfredsstillende.

Beslutningen om at overdrage størsteparten af planteskolen til kommunen som Geografisk Have og beholde matr. nr. 4, på hvilken villaen Brændkjærhøj med tilhørende have, beplantning samt arbejdshuse er beliggende, og yderligere ca 4 tdr. land langs Christian IV's Vej (JI, II, III og IV, KII, III og IV samt LIII og IV) gjorde fremtiden for Geografisk Have tryk samtidig med, at datteren Anna Thora kunne fortsætte en overkommelig planteskole drift.

En rolle spillede det vel også, at Aksel Olsen i husfællesskab med sin datter kunne forblive på det sted, der stod hans hjerte så nær. Lige til sine dages ende – Aksel Olsen døde 95 år gammel i 1982 – kunne man træffe ham, enten i haven og planteskolen eller på tur i gangene rundt i Geografisk Have, mager og senet med sit hvide hår lysende over de karakterfulde ansigtsstræk.

Og planteskolen med stadig vægt på bl.a. Rododendron fortsattes i samme ånd af Anna Thora Olsen, der dog i 1995 måtte reducere ved at frasælge omkring 4 tdr. land til kommunen.

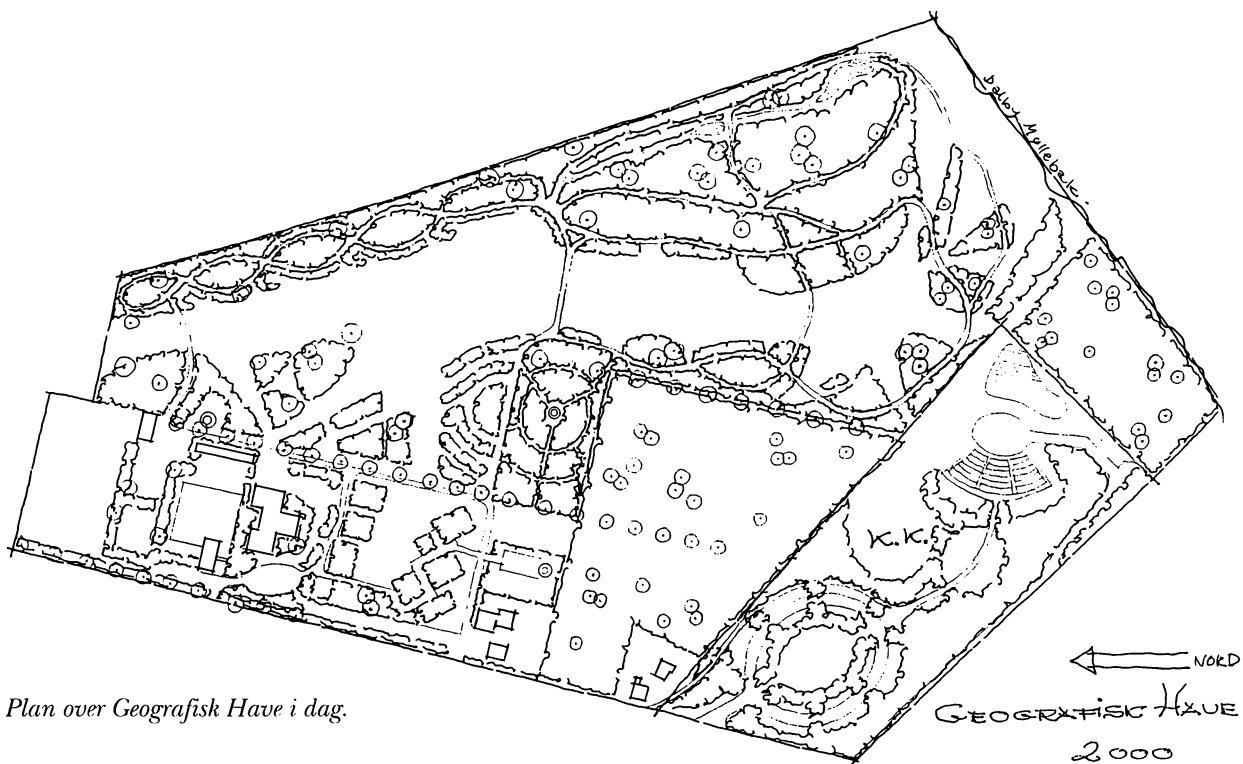
I skødet, underskrevet på købers vegne den 26. marts 1963 af borgmester Peter Ravn, næv-



I haven nær villaen ca. 1970. Helene og Aksel Olsen flankeret af Else (tv) og Inger (th). Yderst til højre ses Anna Thora, som reelt overtager planteskolens ledelse nogle år senere. Foto: Ingvard Andersen.

nes, at kommunen er forpligtet til at anvende størsteparten af området til geografisk have og omvisningshave med undtagelse af arealerne i 50 m's dybde langs Christian IV's Vej, som køber kunne udstykke til byggegrunde. Heldigvis gjorde kommunen aldrig brug af denne ret, men har tid efter anden tværtimod erhvervet yderligere jord mod syd, således at hele området med undtagelse af villaen Brændkjærhøj og tilhørende areal i dag fremstår som et samlet hele, allersenenest udbygget med en friluftscene.

Aftalen om kommunens forpligtelse for arealets anvendelse er ved byrådsbeslutning i august 1999 forlænget på ubestemt tid.



Plan over Geografisk Have i dag.

Hvad Geografisk Have angår, er det ikke nærværende artikels opgave nøjere at gøre rede for den udvikling, her har fundet sted siden kommunens overtagelse. En af artiklens illustrationer viser den planlægning, Aksel Olsen havde lagt i 1963, og som konsulent for kommunen i årene 1963-66 udførte bl.a. med stianlæg og supplerende beplantning. Afslutningsvis kan vises en skitse af det nuværende samlede anlæg, benævnt Geografisk Have 2000. Her er friluftsscenen indtegnet, omend den er knapt færdiganlagt. Området nord herfor, købt 1995 af planteskolen, er endnu

ikke disponeret. Den lille parcel fornedet, som rummer et en-familieshus, er ligeledes tilkøbt 1995, hvorimod det allersydligste areal, grænsende ned til Dalby Møllebæk, er tilført området gennem en donation 1989 af fru Mary Kühl.

Denne store udvikling, som er sket gennem snart 40 år, er meget vel en fyldig redegørelse værd.