

Koldingbogen

ÅRSTAL: 1999

FORFATTER: Søren Toft

TITEL: Lidt om teglværkerne i Seest

KORT RESUME: Teglgården ca.1800-1966, Kolding Aktieteglværk 1896-1964

Lidt om teglværkerne i Seest

Af Søren Toft

Mine oplysninger om teglværkerne i Seest stammer dels fra samtaler med ansatte på teglværkerne og beboere i Seest, dels fra mine egne undersøgelser.

Begyndelsen til produktionen af teglsten i Seest ligger formentlig lige omkring år 1800, men kan være begyndt nogle år før.

Niels Hansen, som kom fra Lintrup, blev 11. juli 1794 viet til pigen Ellen Kjær Johansdatter fra gård nr. 25 i Seest, siden kaldet "Gammelrøj". Efter giftermålet overtog de gård nr. 13, senere kaldet "Teglgården". Gården opføres som udflyttergård ved udskiftningen i 1775, og det omtales, at de intet tilskud fik, som der står: "intet nydt af Kongens Kasse". Efter Niels Hansens overtagelse af gården omtales han som "selvejergårdmand og teglbrænder".

Niels Hansens slægt har nu "Teglgården" og teglværket frem til 1890. I 1824 overtager sønnen Hans Nielsen gården, men han dør allerede i 1832, kun 37 år gammel. Året efter gifter enken sig med Niels Jacobsen Paulsen Bech, som var stedsøn af Mads Pagh fra gård nr. 12, og ved giftermålet sammenlægges gårdene, idet gård nr. 12 slettes. "Teglgården" får herved et væsentligt større areal, og da de to gårdes jorder ligger parallelt med hinanden, får det væsentlig betydning for teglværksdriften.

Teglværket har formentlig allerede på denne tid været en god forretning. Efter statsban-

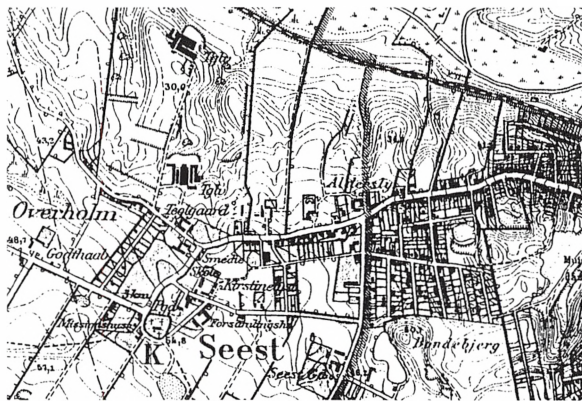
kerotten i 1813 begyndte landbruget igen at komme på fode, udflytningen fra landsbyerne kom i gang, og mange nye stuehuse og staldbygninger blev opført. Fra midten af 1800-tallet kom der også for alvor gang i Koldings udvikling, og mange nye kvarterer skød op.

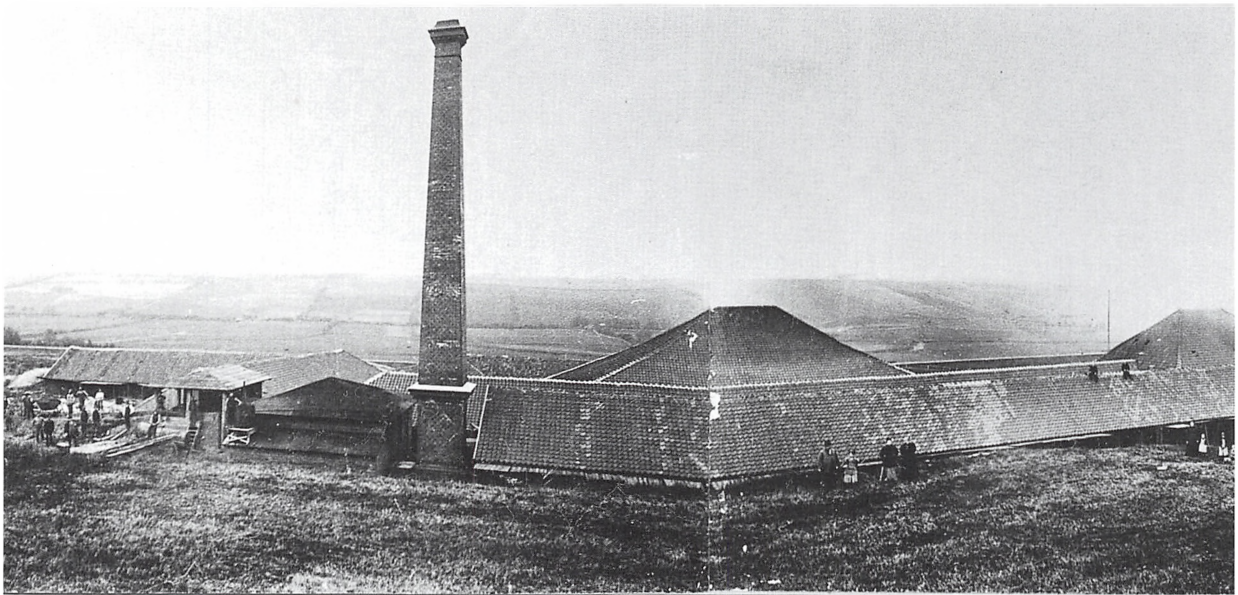
I 1866 overtager deres søn Hans Nissen Bech gården og teglværket, og i hans tid bygges der i 1878 nye avlsbygninger. Hans Nissen Bech dør i 1889.

I. A. Hansen overtager teglværket

Allerede i 1890 køber den driftige fabrikant og muremester I. A. Hansen fra Kolding avlsgården og et lille teglværk, som lå på gårdens

På kortet fra 1953 ses Teglgården og de to teglværker, øverst det gamle teglværk.





Det gamle teglværk, der i 1899 overtoges af I. A. Hansen og moderniseredes. Foto fra ca. 1900.

mark – måske det, som Niels Hansen i sin tid begyndte med.

I. A. Hansen moderniserede teglværket betydeligt med langt større produktion til følge. I 1896 byggede han "Aktieværket" med det første ringovnsanlæg og påbegyndte der produktionen af specialsten – skorstenssten, figursten m.m.

I 1899 købte I. A. Hansen den resterende del af teglværket af Hans N. Bechs enke Kirstine Skovgård, og dermed var hele teglværksproduktionen samlet under hans "Kolding Aktieteglværk". I 1911 byggede I. A. Hansen den nuværende hovedbygning til "Teglgården".

Efter I. A. Hansens død i 1915 fortsattes for-

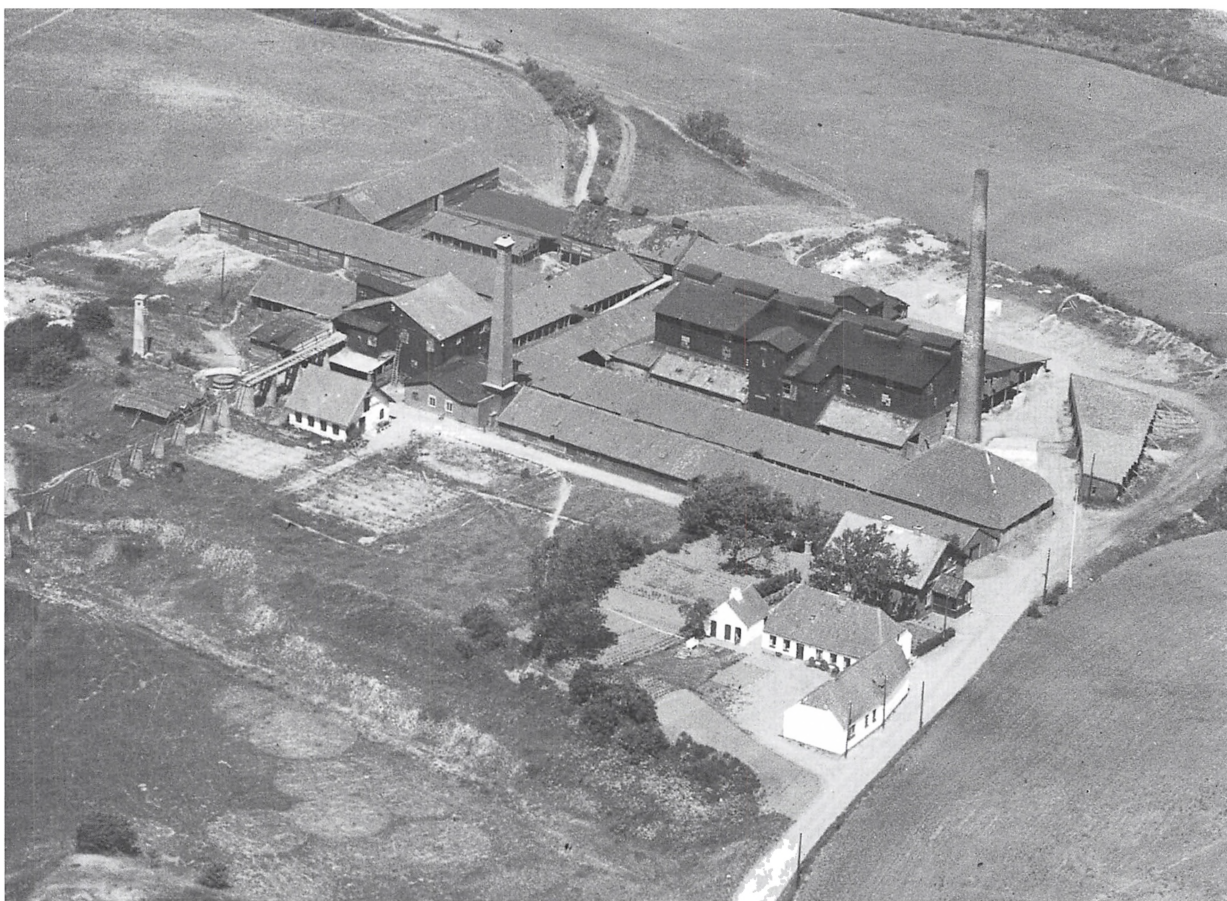
retningen af sønnerne H. M. P. Hansen og Fr. Hansen med titel af direktører. I 1920 blev de samlede teglværker, gårde og huse omdannet til "I. A. Hansen A/S" med samme direktører.

Teglværkerne var Seest sogns største arbejdsplads i 1900-tallet med ca. 100 ansatte, og det har præget sognet.

Beskrivelser af produktionen

Produktionen på Aktieværket sådan som den foregik i 1950'erne og 1960'erne er beskrevet af en unavngiven kilde på følgende måde:

"Råvarerne var dels rødler fra øverste lerlag, som kunne anvendes til røde mursten, dels blåler fra underlaget, som kunne brændes til



Det gamle teglværk fotograferet i 1947. Det lå ved den nordlige ende af Bjergbyvej. Sylvest Jensen Luftfoto. Det Kgl. Bibliotek.

gule mursten eller flammest, afhængigt af kalkindholdet.

Leret blev gravet løst med greb eller skovl, senere med gravemaskine og derefter kørt til værket, i ældre tid med hestevogn, senere med tipvogne. Her blev de aflæsset eller tippet i en kasseføder og ført videre til forælter, stenu-

skiller og valseværk og frem til en strygemaskine, hvor leret blev strengepresset i murstensformat. Herfra kom de ud på afskærerbord og der skåret i stentykkelse, derfra kom de på maskinbør (trillebør), hvorpå der stod 12 kæst d.v.s. 36 sten. Derfra gik turen til tørrelade, hensættelse på hylder og friluftstørring.

Over en sæson var gennemsnitstørringstiden ca. 3 uger. Efter endt tørring igen på trillebør til brænding i ringovn i ca. 12 dage, derefter igen på trillebør med 100 sten pr. bør, stabling og sortering i "hoveder" med 2 gange 8 sten i hvert lag, i alt ca. 300 stk. Og så var stenene klar til salg.

Arbejdskraften i denne proces var ca. 22 mand. Maskinsæsonen var ca. 22 uger og ovnsæsonen ca. 32 uger. Den årlige produktion på det nye teglværk var ca. 3 millioner sten.

Både det gamle og nye teglværk var ringovnsværker, og der blev fyret med kul og kulsmuld. Da teglværksproduktionen begyndte i Seest har der dog nok været tale om et højovnsværk".

En anden beretning, der formentlig beskriver produktionsgangen på det såkaldt gamle værk, lyder således:

"Når leret var gravet løs ude i lergraven blev det kørt i tipvogne ind på teglværket. I en "sump" blev leret blandet med sand og vand, til det fik en passende konsistens. Det bløde ler blev i en tyk strøm transporteret ad en slidske ned til skærebordet, hvor en arbejder stod og skar sten ud. En anden læssede dem på en trillebør, og andre kørte stenene ud i tørreladen, hvor stenene blev stablet på højkant. Her stod de i ca. 14 dage, inden turen gik til ovnen, hvor de blev brændt.

De håndstrøgne sten blev fremstillet for sig selv. Leret til disse blev specielt blandet og kørt på trillebør til håndstrygeren, som med hænderne tog leret op i en form til to sten. Leret blev glattet af med et lille bræt, formen taget af, og stenene skubbet videre til næste arbejder, som kørte dem ud i tørreladen, hvor de

blev tørret på den flade side og siden vendt. Den arbejder, der kørte med stenene, blev kaldt en "lappedreng". Der kunne laves ca. 2000 håndstrøgne sten om dagen.

Teglværkerne fremstillede endvidere figursten, der blev lavet på samme måde, men med andre former. De blev brugt til udsmykning af bygninger.

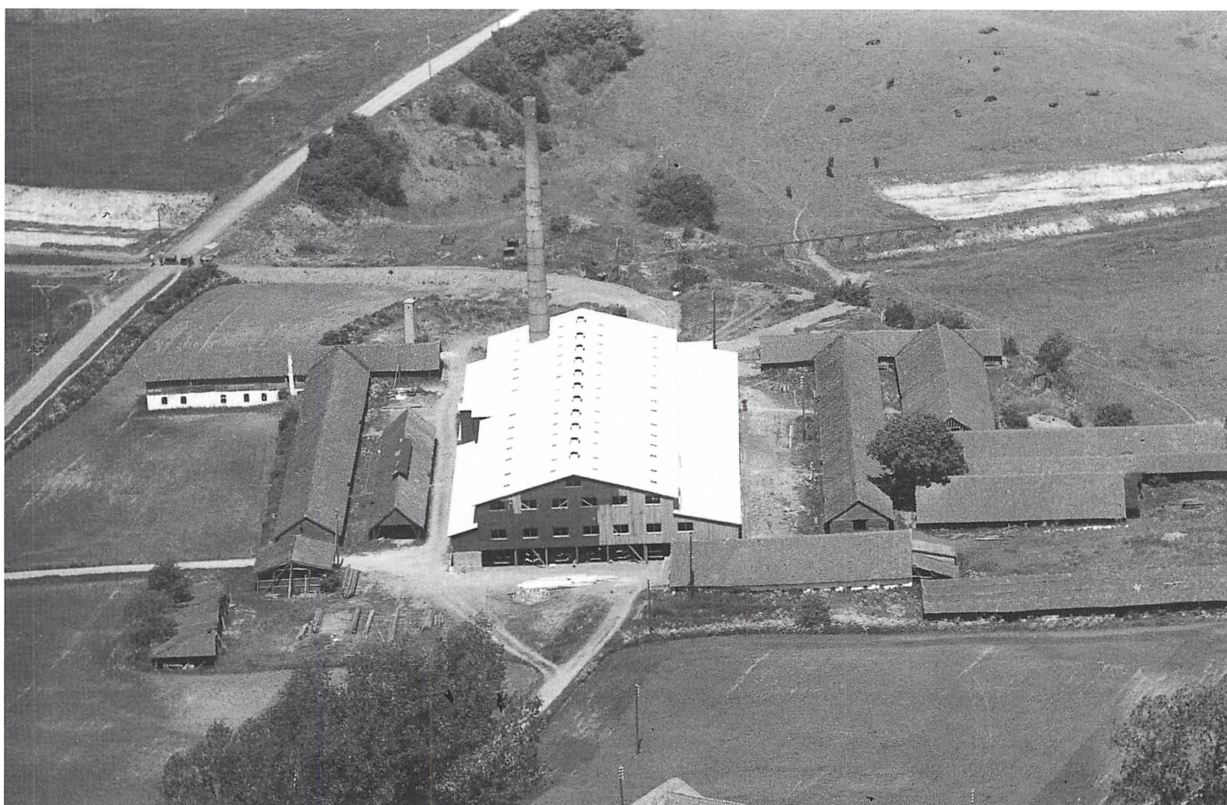
Brændingen foregik i en ringovn på 500 kvadratmeter med 20 kamre, der blev fyldt op og muret til. Ovnen blev tændt først på sommeren, når der var sten nok til nogle kamre og først slukket omkring juletid, når alle sten var brændt. Der blev fyret med kul fra huller ovenpå ovnen. Her var der varmt at gå. Om foråret, når frosten var af jorden, kunne produktionen igen begynde.

Der kom mange af landevejens farende svende til teglværket i Seest for at overnatte på den varme ovn. Her kunne de få deres tøj tørret og lave mad. Den arbejder, der passede ovnen om natten, blev tit inviteret til at spise med dem."

Efter 2. verdenskrig begyndte leret at slippe op omkring teglværkerne, og man måtte hente leret andre steder bl.a. fra enden af Overbyvej (Mengs ejendom). Der blev også hentet ler ude fra Fovslet, men kvaliteten var for dårlig, og den kilde måtte opgives igen. Derimod blev der hentet store mængder ler fra gårdejer Ravns ejendom lige nord for Vester Nebel.

Produktionen standses

I marts 1945 afhændede "I. A. Hansen A/S" gård og teglværker. Herefter blev teglværkerne handlet endnu 5-6 gange og ophørte



Det nye teglværksbyggeri opført af I. A. Hansen. Det er nu nedbrudt og området bebygget med industri og parcelhuse langs vejene Kløvkærvej og Lerbjergvej. Sylvest Jensen Luftfoto 1947 i Det Kgl. Bibliotek.

så helt i 1960erne. Produktionen på det nyeste teglværk, bygget 1896, kaldet "Aktieværket", stoppede i 1964 og værket blev nedbrudt samme år. Dets beliggenhed var nuværende Kløvkærvej 4 – området hvor i dag Bent Sørensens slamsugervirksomhed har til huse.

På det såkaldt gamle værk stoppede produktionen først i 1966, og bygningerne blev nedbrudt i juli måned 1970. Dets beliggenhed

var lidt nordligere end enden af Bjergbyvej, og huset, som var bolig for værkføreren eller formanden, ligger der endnu, Bjergbyvej 22.

I. A. Hansen lod opføre nogle tofamilieshuse til sine arbejdere i 1906. Man skulle arbejde på et af værkerne for at bo der. De ligger på nuværende Tværvej.

Efter værkernes ophør blev området bygge modnet og bebygget dels med noget industri, dels med parcelhuse. En epoke var slut.