

Koldingbogen

- ÅRSTAL:** 1999
- FORFATTER:** Birgit Jenvold
- TITEL:** Faders vilje - sølvet til gavn: Karl Gustav Hansen er også billedhugger
- KORT RESUME:** Sølvsmed Karl Gustav Hansens billedhuggerarbejder.

Faders vilje – sølvet til gavn

Karl Gustav Hansen er også billedhugger

Af Birgit Jenvold

En dag stod der ganske uventet en kvinde med et barn i skørterne på Axeltorv – snehvide og iskolde. Det er måske en lille begivenhed i sig selv, og det er snart længe siden. Men ældre koldingensere husker stadig den særlige oplevelse, det var, da *Mor og barn* rejste sig af den nyfaldne sne foran rådhuset.

Spørgsmål om, hvem der skabte skulpturen og hvorfor, er i de senere år flere gange blevet stillet til Stadsarkivet og i den lokale presse. Derfor skal det længst hedengangne kunstværk her være indledningen til at fortælle en ukendt historie om en ellers så kendt profil i byen. Kunstneren bag sneskulpturen var sølvsmeden Karl Gustav Hansen, der siden har skabt opmærksomhed omkring moderne dansk sølv, og som med sine unikke arbejder har gjort Hans Hansens Sølvsmiede i Kolding berømt i den store verden.

De færreste ved dog, at Karl Gustav Hansen på sin faders foranledning også blev uddannet som billedhugger på Det kgl. danske Kunstakademi i København. Som nyoptaget akademielev betragtede han selv mest af alt den kommende fase i sit liv som en chance for at nyde nogle ungdomsåre i hovedstaden. Han fik dog hurtigt øjnene op for, at billedhugger-skolen ikke var så tosset endda for en sølvsmed.

Sneskulpturen *Mor og barn* blev formet på

Axeltorv en vinterdag i 1938. Anledningen var den såkaldte Børnebespisningsdag – en af tidens mange velgørenhedsindsamlinger, der havde til formål at hjælpe børn “i ringe kår”. Karl Gustav Hansens idé om at modellere en skulptur, der skulle fange opmærksomheden og give folk lyst til at støtte indsamlingen, var rigtig god: Indsamlingsbøssen var en mælke-junge, der stod ved siden af skulpturen, og de forbipasserende var flinke til at bidrage.

Sneskulpturer er ikke blot fascinerende, fordi materialet er enkelt og smukt – også forgængeligheden drager. Alene kunstnerens tilstedeværelse og frysende indsats på gerningsstedet for at skabe et værk, der måske er regnet bort til en lille uformelig grå-brun klump næste morgen, kan få nogle til at filosofere. Ser man bort fra snemænd fabrikeret af børn, var sneskulpturer et særsyn i Kolding i 1938. Det var noget af en begivenhed, at en professionel kunstner skabte et værk, der i materialets natur snart skulle forsvinde igen. Det ville det stadig være den dag i dag! At mange koldingensere, der gik forbi skulpturen, stadig husker den, er vel også et bevis på, at den havde fin PR-værdi.

Da han stod i sneen og modellerede *Mor og barn*, var Karl Gustav Hansen 24 år gammel og på besøg hjemme i Kolding efter at have boet fire år i hovedstaden. Den unge kunstner var



Karl Gustav Hansen: Mor og barn. 1938. Sneskulptur. I fimbulvinteren 1938 stod Karl Gustav Hansen på Axeltorv i Kolding og skabte en enkel og smuk figurgruppe i sne. Som model medbragte han en lille plastilnaskitse, der siden blev støbt i bronze. Sneskulpturen forsvandt stilsfærdigt i løbet af få dage, men mange ældre koldingensere, der færdedes i byen i de dage, husker den stadig. Foto: Ellen Knudsen. (Udlånt af Bent Eliassen).

19 år gammel blevet udlært som sølvsmed i faderen, Hans Hansens sølvsmedie, hvorefter han blev optaget på Kunstakademiets billedhuggerskole og bosatte sig i København. Sne var uprøvet materiale for den unge skulptør, der på Akademiet var vant til at arbejde i bl.a. ler og gips. Han havde i forvejen formet en lille model, som han havde foran sig, mens han stod på torvet og som et dagsværk samlede pladsens mest rene og koldeste sneklumper til en yndefuld figurgruppe i naturlig størrelse med decembertravlhedens menneskylder som opmærksomme tilskuere.

For den unge billedhugger selv var den offentlige optræden som skulptør – og i en tid længe før begrebet happening blev opfundet – også en stor oplevelse. Udover den store interesse fra de forbigående husker han særligt, at han blev bæret, da en af de fornemme og ulasteligt klædte tjenere fra Hotel Kolding stolprede over det nødtørftigt sneryddede Axeltorv i blankpolerede sko på glatte såler med en sølvbakke højt hævet over hverdagen. Herren i sort skulle høfligst forespørge, om kunstneren ikke ville være så venlig at tage imod hidbragt kaffe og blødt brød på husets regning. For at lette arbejdet. For snearbejderen i velgørenhedens tjeneste var det ikke blot en venlig gestus, der hjalp med til at holde varmen en kort stund. Dampende kaffe og kage i den forklædning var som at få et officielt stempel på, at kunst er OK.

Året efter *Mor og barn* blev Karl Gustav Hansen opfordret til igen at skabe en sneskulptur på Axeltorv. Nu var anledningen landsindsamlingen til fordel for Finlandshjælpen, og denne gang blev symbolet en ung,



Karl Gustav Hansen: Murstenspigen. Ca. 1940. Skulpturen blev vartegn for Hans Hansens Sølvsmiede i Mazantigade. Karl Gustav Hansen havde lyst til at prøve noget, han ikke havde set før: En muret teglstensblok er et utraditionelt materiale at forme en skulptur i, og udgangspunktet for kvindefiguren var en model i fuld størrelse, som han udførte i haven ved familiens sommerhus, og derefter blev muret en teglstenssøjle, som han med hammer og mejsel huggede skulpturen ud af. Foto fra Mazantigade, ca. 1950. Lisbergs Pressefoto.

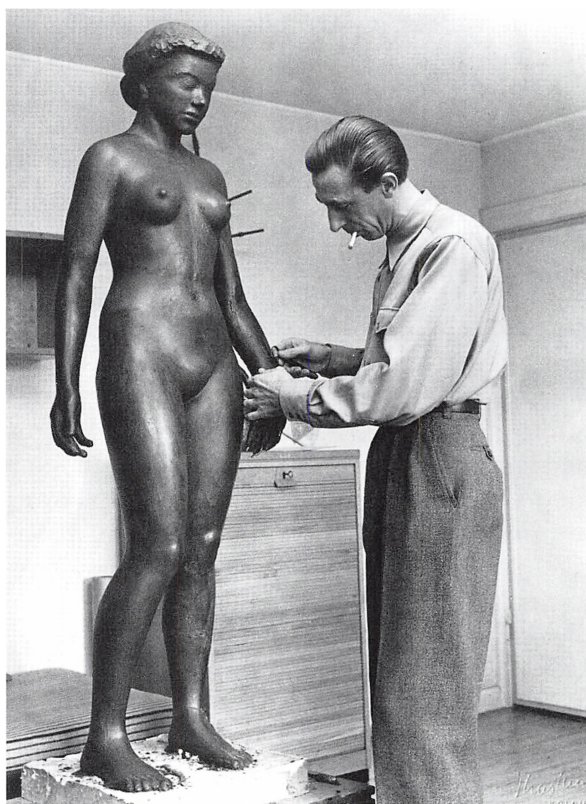
smuk kvinde foran rådhuset i Kolding *En finsk lotte, der står flyvervagt*. Også hun vakte opmærksomhed i byen og bidrog til at skaffe penge.

Desværre findes der så vidt vides ikke fotos af hende.

Karl Gustav Hansens to sneskulpturer blev bevaret i manges erindring, men forsvandt efter få dages liv fra virkeligheden for flere menneskealdre siden. Til gengæld er det mange beskåret at have oplevet den skulptur, der i byen er blevet kaldt *Murstenspigen i Mazantigade*. Den yndefulde og blufærdige pige skabte Karl Gustav Hansen i sommeren mellem snefigurerne, og hun stod ved Hans Hansens Sølvsmiede som et vartegn. Det var usædvanligt, at selv en kunstnerisk præget virksomhed som sølvsmieden havde en skulptur som pryde ved firmaets domicil. Men beskeden og sød stod hun der; og da hun i 1950'erne måtte vige pladsen for smediens udvidelse, var hun savnet af byens borgere i gadebilledet. Hun blev dog ikke helt væk: i en årrække havde hun sin plads i Karl Gustav Hansen og hustruen Birtes have. Nu kan en af kunstnerens døtre i sin have glæde sig over den elegante figur.

Den indpakkede dame – og andet skjult

De statuer, som Karl Gustav Hansen skabte til det offentlige rum, var ikke hans eneste skulpturer. Et mysterium for mange besøgende på hans kontor var i mange år *Den indpakkede dame*. Mens Hans Hansens Sølvsmiede lå i Mazantigade stod en godt og vel legemsstor figur med udpræget kvindelige former indhyllt på kontoret og blev forbigået i tavshed. Hun var ikke blot pakket ind, fordi billedhuggeren ikke ønskede fremmede øjne på den ufærdige skulptur, men også fordi det var nødvendigt. Skulpturer, der bygges op i f.eks.



Karl Gustav Hansen arbejder på den sædvanligvis indpakkede dame på sit kontor. Ca. 1944. Billedhuggeren påbegyndte skulpturen sidst i 1930'erne, da han endnu boede i København som leder af Hans Hansens Sølvmedies afdeling dér. Ved faderens død i 1940 overtog han ledelsen af sølvmedien, og den ufuldendte kvinde fulgte med, da han flyttede til Kolding i 1944. Foto: Peter Thastum.

modellérmassen plastilina som den indpakkede dame, skal i arbejdsprocessen beskyttes mod indtørring. Klædet holder på fugten, når der er pauser i arbejdsprocessen. Og det var

der i allerhøjeste grad med denne skulptur, der blev påbegyndt i slutningen af trediveerne, for i 1970 at blive endeligt opgivet. I mellemtiden blev der arbejdet på damen i perioder – bl.a. fik Karl Gustav Hansen pludselig midt i 1940'erne lyst til at arbejde videre på skulpturen, der bød en mulighed for at koble af i forhold til hverdagens opgaver i sølvmedien.

Dette forsøg på at færdiggøre kvindefiguren kompliceredes dog af, at kunstneren ønskede at bruge sin kone som model, men da han vurderede, at Birtes ben var for tynde, måtte en alternativ løsning findes! Efter en tids søgning lykkedes det at finde en model i København med passende bentykkelse, som i en periode jævnlige kunne tilbringe nogle timer i Kolding. Men meget sølv-arbejde kom i vejen. Den halvfærdige skulptur blev måske mere og mere et symbol på en fase i ungdommen og en fritid, der ikke fandtes. Den indhyllede dame endte sine dage ufuldendt. En anden billedhugger modtog plastelinamassen for at omforme den tabte ungdomsdrøm til egne værker. Hun hvile i fred!

Udover de her omtalte statuer af Karl Gustav Hansen, er der bl.a. bevaret en række små yndefulde kvindefigurer i statuetteform og enkelte portrætbuster. Udover portræthovederne skabte han busten *Medusahoved*, der ikke blev udformet efter en levende model. *Medusahoved* blev til i 1937, og Karl Gustav Hansen kombinerede i denne sine to uddannelser, idet skulpturen var af sølv og blev drevet op som et korpusarbejde. Sølvbusten blev udstillet i 1938, og er det eneste af Karl Gustav Hansens billedhuggerarbejder, der af kunst-



Karl Gustav Hansen: Medusahoved. 1937. Sølv. Skulpturen blev drevet op i ét stykke af en sølvplade ligesom et korpusarbejde. Hovedet vejede to kilo og blev omsmeltet, da der blev sølvangel under 2. Verdenskrig. Foto: Karl Gustav Hansen.

neren selv er bragt frem til officiel beskuelse på en udstilling. Imidlertid eksisterede *Medusahoved* kun i få år. Allerede i 2. Verdenskrigs første tid blev sølv en eftertragtet mangelvare, og den to kilo tunge skulptur måtte lade livet og blev omsmeltet.

To buster og et maleri dukker op

Mens Karl Gustav Hansen er repræsenteret med sølvsmedearbejder på mange museer og i privatsamlinger i Danmark og udlandet, findes hans billedhuggerværker kun hos ham

selv, hos familie og venner – og to buster tilhører Museet på Koldinghus. At museet overhovedet har kunnet sætte kunstnernavn på de to kvindeportrætter skyldes lidt af en tilfældighed: I forbindelse med forberedelserne til den store retrospektive udstilling med hans sølvarbejder i 1994, fortalte Karl Gustav Hansen om sit mangeårige venskab med en anden Kolding-kunstner, maleren Anton Schrøder (1893-1965). Museet havde et par år forinden modtaget en række kunstværker fra boet efter malerens enke, Carla Schrøder; deriblandt var de to buster, som det ikke havde været muligt at sætte kunstner- eller modelnavne på. Karl Gustav Hansen blev derfor bedt om hjælp til at identificere værkerne og kunne til museets store overraskelse fortælle, at han selv var manden bag.

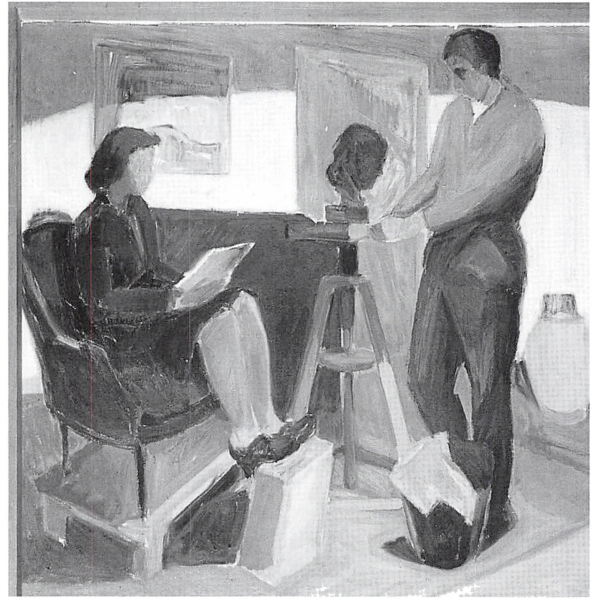
De to buster blev udført i 1944-45 og er portrætter af Karl Gustav Hansen og Anton Schrøders hustruer. Karl Gustav og Birte tilbragte mange hyggelige vinteraftner sammen med vennerne Carla og Anton Schrøder, og portrættet af Carla blev modelleret, mens Anton malede et billede, der forevige billedhuggeren og hans model. Selvsamme maleri er på forunderlig vis for nylig foræret til museet af en privat ejer, så det nu er muligt sammen at præsentere busten og billedet, der viser dens tilblivelse. Maleriet viser, at modellen fordrev tiden med at læse. Hvad Birte foretog sig, mens de to mænd arbejdede med disse motiver, vides kun, fordi hun selv kan afsløre, at hun stod for forplejningen og derfor var i køkkenet.

Museets portræt af Birte er originalen, modelleret i ler, mens busten af Carla er en gips-



Karl Gustav Hansen: Carla Schrøder. 1944-45. 36 cm høj. Gips. Tilhører Museet på Koldinghus. Busten var oprindeligt hvid, men er smukt patineret efter årtier i en stue, hvor der blev røget mange cigarer. Foto: Jens Erik Friis.

afstøbning. Karl Gustav Hansen og Birte ejer selv en gipsversion af Birte, der har dannet grundlag for en granitbuste, som billedhuggeren dog aldrig har fundet stunder til at færdiggøre. De to portrætbuster karakteriserer på smukkeste vis den formelle spændvidde i Karl Gustav Hansens billedhuggerværker, nemlig spektret mellem naturalisme og en let stilisering præget af art deco. Stilen i skulpturerne var den herskende i tiden, hvor Karl



Anton Schøder: Karl Gustav modellerer Carla. 1944. Olie på lærred. 89 x 92 cm. Tilhører Museet på Koldinghus. Det er sjældent muligt at vise et kunstværk og samtidig være i stand til at dokumentere værkets tilblivelse i form af et andet kunstværk, der viser kunstneren i arbejde, som her hvor Karl Gustav Hansen er i færd med at portrætlere vennen Anton Schøders hustru. Foto: Jens Erik Friis.

Gustav Hansen modtog sin akademiske træning som kunstner under en af tidens førende danske billedhuggerprofessorer, Einar Utzon-Frank (1888-1955).

Karl Gustav Hansen er altid gået stille med, at han var billedhugger. Ligesom det ikke har været kendt, at han har brugt sine kreative talenter og den formmæssige baggrund, han havde erhvervet sig på Akademiet, til andet

end sølvsmedearbejder. Ikke desto mindre har han i årenes løb til privat brug kreeret flere smukke og praktiske genstande bl.a. dele af familiens møblement, herunder et gedigent sofabord, som stadig pryder hans og hustruens hjem: et enkelt, lavt bord med en smuk marmorplade som bordflade. Som det nogle gange hænder, fik designeren i dette tilfælde meget forærende. En stenhugger, han kendte, havde kasseret marmorpladen, der skulle have været brugt til et gravmonument. Karl Gustav Hansen havde brug for et nyt sofabord og lod sig inspirere af foræringen, der blev lagt på et stel så enkelt, at "man selv kunne have fundet på det" og stadig ser så tidløst moderne ud, at det kunne blive leveret fra en af de bedste møbelarkitekter i morgen.

De utallige sølvarbejder ufortalte, er Karl Gustav Hansens nok mest spændende design et elsket køretøj: Da han og Birte ventede deres første barn i vinteren 1944-45, hang materielle bekvemmeligheder ikke på træerne, og barnevogne var elendige og grimme – hvis der da overhovedet var nogle at købe! Den vorde fader tog derfor sagen i egen hånd og skabte et praktisk køretøj i moderne design med de materialer, der var tilgængelige. Udover det funktionalistiske udseende var det lette trækarosseri, imprægneret sejldug samt vask- og vendbar madras blandt de modernistiske træk, der pegede ind i fremtiden. Karl Gustav Hansens barnevogn var så smart, at den blev afbildet og omtalt i tidens design-tidskrift. Men hvad konstruktøren og hans kone mest af alt noterede sig var, at de mange af familiens og vennernes børn, der i de følgende år levede en del af deres liv i "kareten", blev



Karl Gustav Hansen: Barnevogn. Konstrueret i krigsvinteren 1944-45 på grund af familieførogelse. Køretøjet er ikke alene et smukt eksempel på moderne dansk design i 1940erne, men også konstrueret med henblik på ikke at kunne vælte, og der er tænkt grundigt over mor (eller anden vognstyrers) og barns bekvemmeligheder: Et let karosseri af træ ophængt i læderstropper, hvidlakerede masonitsider, bund og sider af egetrømmer lakeret med skibslak, kalesche af grøn imprægneret sejldug med indvendige stivere; indvendig beklædning og madras i aftagelig og rengøringsvenlig voksduk. Messinghåndtaget fortsætter som element i det bærende stel og har lædersvøb på grebet. Kaleschen beskytter barnet mod både træk, regn og solstik ved at gå længere frem over den lille bruger end vanligt den gang. Yderligere er vognen udstyret med en lammeskinspose. Foto: Karl Gustav Hansen.

meget store babyer, før de lod sig vriste ud af den. Barnevognen kunne som eksempel på moderne dansk design have været interessant

for eftertiden og ville i dag være en oplagt museumsgenstand. Desværre findes kun et foto, for dens lod var at være populær blandt brugerne, og den blev skrottet for mere end en menneskealder siden – helt brugt op!

Verdensberømt heder via Kolding

Karl Gustav Hansen har dog ikke alene fået gode ideer til egne arbejder, men også inspireret andre til at skabe kunstværker. I begyndelsen af 1970'erne fik han den idé at bede en række billedhuggere om at skabe værker med henblik på, at disse skulle udføres i sølv i Hans Hansens Sølvsmiede og fremstilles i begrænset antal. Det blev en af de mest spændende opgaver, Karl Gustav Hansen gav sig selv, og resulterede i statuetteserien *Ars mundi argentea*, der kan oversættes til verdenskunst i sølv. Den italienske billedhugger Giacomo Manzù var den første kunstner, der gik med på den ultraditionelle idé, og derefter tog Karl Gustav Hansen udfordringen op med at overbevise tidens vel nok bedste billedhugger, Henry Moore om de kunstneriske muligheder i projektet. Da Moore så et forsøg, blev han så glad for resultatet, at han afleverede tre værker til Karl Gustav Hansen.

Ars mundi argentea blev til over en årrække fra slutningen af 1970'erne til begyndelsen af 1980'erne og indtager en særlig plads i moderne sølvhistorie, idet noget tilsvarende ikke findes. Udover Manzù og Moore er der værker af schweizeren Max Weiss, de to englændere Kenneth Armitage og Lynn Chadwick samt den danske sølvmed Allan Scharff og Karl Gustav Hansens mangeårige ven Bjørn Wiinblad. De syv kunstnere har bidraget med i alt



*Karl Gustav Hansen arbejder på en af Henry Moores tre statuetter i sølvserien *Ars mundi argentea*. Ca. 1981. Processen i sølvstatuetternes tilblivelse var, at kunstnerne udførte modeller i f.eks. gips eller ler, der blev støbt i sølv, hvorefter Karl Gustav Hansen foretog den afsluttende bearbejdning. Foto: Morten Juhl.*

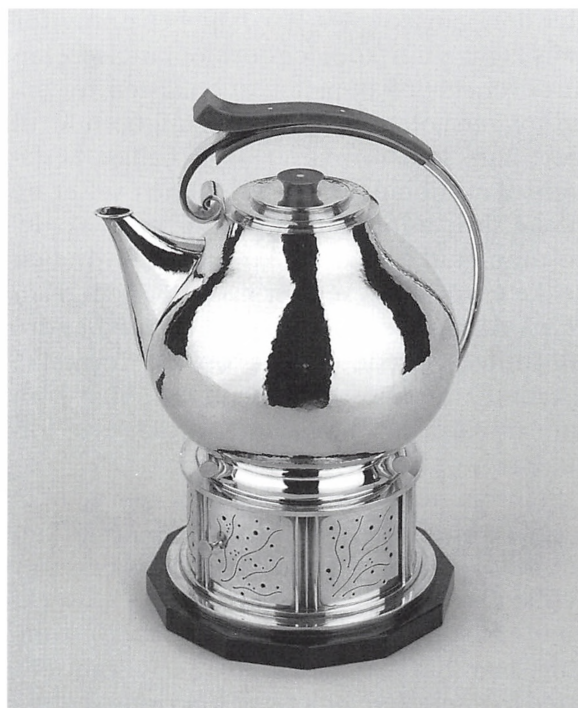
11 statuetter, hvoraf der findes få nummerede eksemplarer af hver. Statuetterne er i dag spredt i samlinger i Europa og USA. For Karl

Gustav Hansen selv blev arbejdet med serien en spændende periode, hvor samtaler med bl.a. Henry Moore var blandt de store positive oplevelser.

Korpus og kunst

De fleste fornuftige fædre fraråder deres børn at blive billedkunstnere, men når Karl Gustav Hansens fader foreslog, at sønnen skulle uddannes til billedhugger på Kunstakademiet, skyldtes det inspiration fra sølvsmeden Georg Jensen. Den beundrede og berømte fornyer af dansk sølv havde gennemgået Akademiets billedhuggerskole i århundredets begyndelse, og Hans Hansen var overbevist om, at det unge talent ville have gavn af at gå samme vej. Tanken var ikke, at sønnen skulle forlade sølvsmedefaget, men tværtimod at han med kunstnerisk luft under vingerne, ville blive en meget bedre sølvsmed. Meningen var, at han efter endt uddannelse på Akademiet skulle flytte hjem til Kolding og gå ind i faderens sølvsmediefirma som kunstnerisk leder og kommende direktør. En generation tidligere og uden Georg Jensen som ideal var sønnen nok i stedet "blevet sendt på valsen", havde fået ansættelse som svend hos en anden sølvsmed, før han efter nogle år kunne vende hjem til familievirksomheden eller starte som selvstændig – sådan som Hans Hansen selv havde gjort.

Den unge Karl Gustav Hansen selv mente måske nok, at faderens plan med ham var noget ambitiøs. Men han så frem til nogle år i København med et frit liv og gode kammerater. Han fulgte Akademiundervisningen og bestod de obligatoriske prøver undervejs, men bekymrede sig ikke om at tage afgangsexamen, for i modsætning til Georg Jensen havde han ikke ambitioner om at blive "rigtig" billedhugger. Derimod har uddannelsen haft indflydelse på hans arbejde som sølvsmed,



Karl Gustav Hansen: Tekande med fyrfad. Svendestykke. 1934. Sølv og pokkenholt. Tilhører Museet på Koldinghus. "Jeg blev sølvsmed, fordi min far var sølvsmed. Havde han været snedker, var jeg rimeligvis blevet snedker. Er man vokset op i et håndværkspræget hjem, er det kun naturligt, at ens interesser falder indenfor håndværkets områder." Sådan har Karl Gustav Hansen karakteriseret sin karrieres fundament. Men selvsamme sølvsmede-far havde ideer med sønnens faglige udvikling, der langt overgik tidens normer – og fik ikke ringe indflydelse på hans livsværk. Foto: Jens Erik Friis.

eksamen, for i modsætning til Georg Jensen havde han ikke ambitioner om at blive "rigtig" billedhugger. Derimod har uddannelsen haft indflydelse på hans arbejde som sølvsmed,

idet den ganske givet har haft betydning for hans faglige udvikling og formopfattelse. Han vurderer selv i bakspejlet, at ballasten fra billedhuggereskolen har bidraget afgørende til hans kurs som formgiver – en ballast bestående af akademilærdom, praktiske øvelser og måske ikke mindst diskussioner med akademikammerater og andre kunstnere, hvoraf en række er forblevet venner livet igennem. Han fik på Akademiet og i omgangen med andre kunstinteresserede øjnene op for formelle, æstetiske værdier i billedkunsten, der kom ham til gavn, når han skulle udvikle nye former i sølv.

Selv om Karl Gustav Hansen gennem et langt og produktivt liv i sølvets tjeneste kun har udført få egentlige billedhuggerværker, er det ikke uvæsentligt at fremhæve dette aspekt i hans baggrund og kunstneriske interesser. Han har altid opfattet sig selv som sølvsmed og ser den billedkunstneriske skoling som et mere almentdannende indslag i sin uddannelse.

Allerede som lærling specialiserede Karl Gustav Hansen sig i at forme "skulpturelt", idet han primært blev uddannet til at lave såkaldt korpussølv, dvs. kander, skåle og andre brugsgenstande, der til forskel fra smykker og bestik er tredimensionelle. Ordet korpus er latin og betyder krop, og i virkeligheden er der ikke langt fra de overvejelser, korpusmeden må gøre sig, til billedhuggerens arbejde med at skabe form – ofte menneskekroppen, der er den egentlige betydning af begrebet korpus.

For Karl Gustav Hansen blev tiden på Akademiet en uforpligtende og sorgløs tid, hvor



Karl Gustav Hansen: Vase. 1939. Sølv. 21 cm høj. Tilhører Museet på Koldinghus. Baggrunden som billedhugger har influeret på Karl Gustav Hansens sølvformer, bl.a. bidraget til at forenkle hans stil – som han selv har udtrykt det med et citat af den store funktionalistiske arkitekt Mies van der Rohe: Less is more. Foto: Karin Munk.

kammeratskabet og impulserne betød meget, men det blev også en faglig befrielse: han kom til at arbejde med andre materialer og kunne gå op i større dimensioner; han lærte at anskue tingene mere utraditionelt. Det er naturligvis umuligt at sige, hvordan hans sølvformer havde udviklet sig uden billedhuggerbaggrunden, men med den in mente forekommer mange af hans korpusarbejder meget "kropslige". Det funktionalistiske design præges af harmoni mellem fylde og tyngde, lethed og

elegance, mens geometrien brydes op af organiske former. De glidende linierytmer, der karakteriserer hans skulpturer, ses ligeledes i mange af korpusarbejderne.

Gennem årene har Karl Gustav Hansen bevaret interessen for billedkunst og lysten til at arbejde med skulptur, men betragtet som tidsfordriv. Han ser selv sine billedhuggerværker som private ubetydeligheder, og siden 1950'erne har han næsten ikke dyrket denne "fritidsinteresse", men derimod interesseret sig meget for, hvad andre har frembragt. Blandt hans yndede fortællinger fra ungdomstiden er imidlertid historien om, hvordan han fik bragt kaffe og kage på Axeltorv, mens sneen samlede sig til form i hans hænder. Og nu, hvor sygdom har tvunget ham til at pensionere sig selv som aktiv sølvsmed, kan erindringer om oplevelser og samtaler med billedhuggere og interessen for deres værker stadig engagere ham brændende. Blandt de mindverdige stunder er naturligvis møder, meningsudvekslinger og stemninger, der har forbindelse med statuette-serien *Ars mundi argentea*, og hvor en faglig udfordring i en årrække lå i samarbejdet med et par af tidens helt store billedhuggere.

Karl Gustav Hansens skulpturer er få, og spørger man ham selv, siger han igen og igen, at de ikke skal have opmærksomhed; for han er sølvsmed, ikke billedhugger! Imidlertid er det vel på sin plads at slå fast, at én ting er talent, noget andet er forudsætninger og muligheder. Uden den faderlige overbevisning om, at det måtte være bedst, hvis knægten blev billedhugger, var Karl Gustav Hansen måske ikke blevet den suveræne sølvsmed, han blev. Ud-



Karl Gustav Hansen: *Pigen med paraplyen*, 1945. Terracotta. 26 cm høj. Tilhører kunstneren. Foto: Jens Erik Friis.

over det store talent kan vi nok i dag blandt andre prise en klog og fremsynet far for, at moderne dansk sølv er i verdensklasse.

Kilder:

Viggo Sten Møller/Karl Gustav Hansen: Sølvsmed bygger Barnevogn; i: *Nyt Tidsskrift for Kunstindustri*, XVIII årg. nr. 12, dec. 1945.



Karl Gustav Hansen: Birte. 1944-45. Ler. Tilhører Museet på Koldinghus. Foto: Jens Erik Friis.

Birte Hansen: Hans Hansens Sølvsmiede AS. Kolding, 1906 – 1966.

Birte Hansen og Henrik Steen Møller: Karl Gustav Hansen. Århus. 1988.

Uden forfatterangivelse: Hans Hansen Silver: Ars mundi argentea. Introduktion til sølvstatuette-serien, udgivet på engelsk af Hans Hansens Sølvsmiede, 1981.

Poul Dedenroth-Schou (red.): Karl Gustav Hansen – sølv / Silber 1930-1994. Museet på Koldinghus, 1994.

Desuden har artiklens forfatter i perioden 1994-99 ført en række samtaler og korresponderet med Karl Gustav Hansen og dennes hustru Birte Hansen vedr. Karl Gustav Hansens arbejde som billedhugger.