

Koldingbogen

ÅRSTAL:	1997
FORFATTER:	K. E. Reddersen
TITEL:	Trapholtfondens 25-årige virke.
KORT RESUME:	Gustav J. Lind og Trapholt (1934-), Trapholtfondens historie (1972-) og fondens virksomhed.

Trapholtfondens 25-årige virke

Af K. E. Reddersen

Det landsted, som hed Trapholt, og hvis bygninger lå just der, hvor museumsarealet nu breder sig, er af nyere dato. Resterne – den store villa og de lave bindingsværkshuse tæt ved – ses endnu, men trods stråtage og bondehusromantik er ejendommen ikke at tilbageføre til ældre tids bondesamfund. Op til begyndelsen af trediverne henlå hele området med sine bakke drag som græsarealer bag Strandhuse, det oprindelige fiskerleje, hvor villaer langs Fjordvej efterhånden var begyndt at fylde strandgrundene ud. Ægteparret Gustav og Helene Lind, boende i Amsterdam, holdt ofte sommerferie på Koldingegnen. Begge kunne de føre deres slægter tilbage til egnen her omkring, og selv var Lind født på gården Mejersminde nord for Kolding med jorder der, hvor bebyggelsen Heimdalsvej/Gl. Kongevej nu ligger.

På en spadseretur fik Lind i sommeren 1934 øje på nogle smukke, udyrkede arealer højt oppe med udsigt over fjorden, nogenlunde på det sted, hvor villa og have nu er beliggende. De godt og vel 5 tdr. land erhvervedes prompte inden hjemrejsen, og ægteparret besluttede sig for at indrette en sommerresidens på stedet.

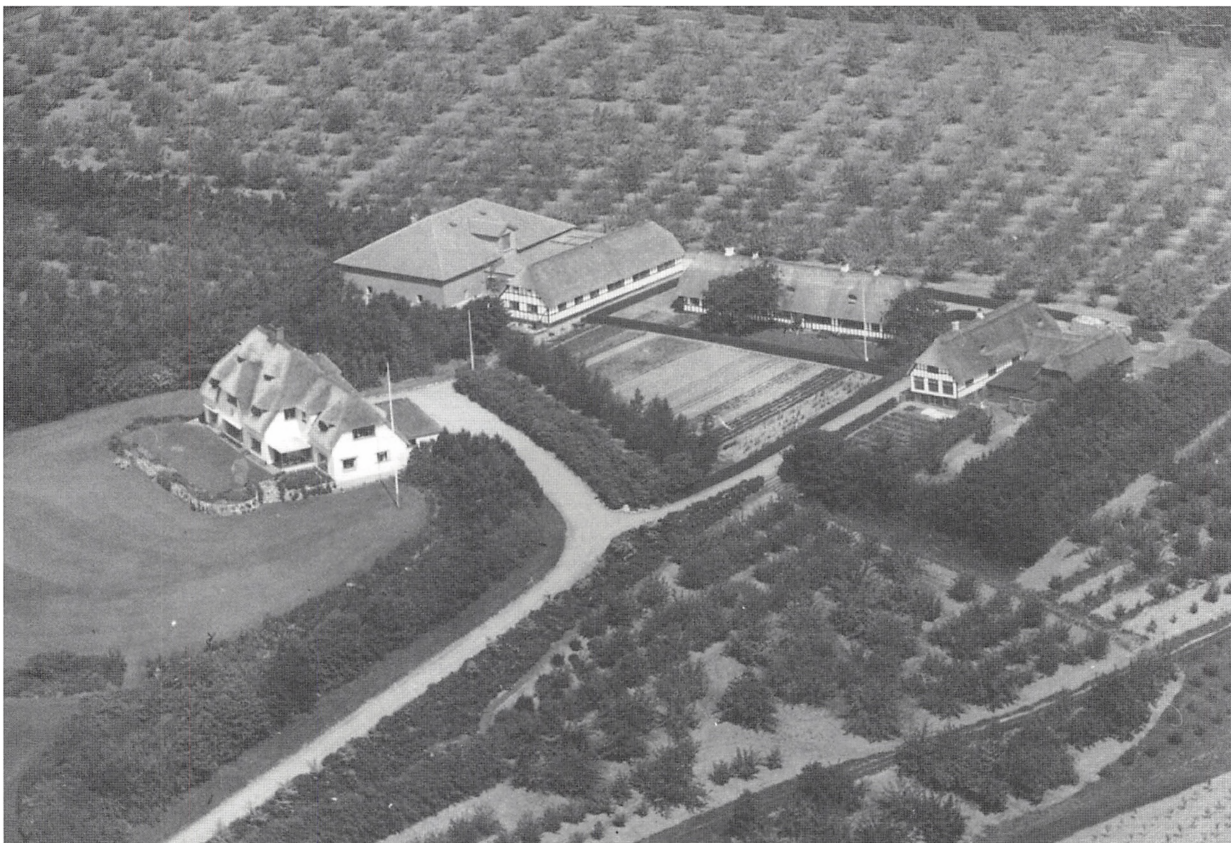
Den første villa i ét plan opførtes efter tegning af vennen, den hollandske arkitekt A. P. Smits, efter at terrænet var blevet planlagt som have af C. Th. Sørensen, datidens mest

avancerede havearkitekt. Denne have, færdig tilplantet, og hus i typisk funkis-stil stod klar til indvielse på Linds halvtredsårs fødselsdag, den 20. december 1936.

Videre jordkøb i årene kort efter gjorde så, at de omliggende arealer nord og øst for landstedet kunne anlægges, beplantes og tages i anvendelse til æbleavl, hvorefter tre bindingsværkshuse, der alle købtes så at sige på roden rundt om på egnen, kunne tages i brug for driften. Senere opførtes et stort frugtkølehus, som imidlertid senere sammen med det ene bindingsværkshus er nedrevet for at skaffe plads til museet.

Endelig foretog arkitekt Smits en gennemgribende ændring af funkisvillaen, der udvidedes med en etage og blev udstyret med stråtag i hollandsk cottage-stil. Dette sidste som følge af, at dr. Lind i de sidste krigsår opgav sin store og blomstrende tandlægevirk-somhed i Amsterdam. I slutningen af året 1945 stod den nye helårsbolig færdig, og fra dette tidspunkt var dr. Lind blevet plantage-ejer. Æbledriften gav fuld beskæftigelse, samtidig med at villaen med dens mange gæstehuse summede af liv og samme selskabelighed, som tidligere havde udfoldet sig hos ægteparret i pragthjemmet, Lindehuset i Koningslaan 1, midt i et af Amsterdams smukkeste kvarterer.

Men efterhånden var ægteparret blevet til



Trapholt. Luftfoto fra 1947.

års. Dr. Lind kunne i 1966 fejre sin 80 års fødselsdag, og driften blev ham mere og mere besværlig. Både ejendom, driftsbygninger og den vidtstrakte æbleplantage var op gennem tresserne i tiltagende forfald. Æbleavlen var blevet indstillet. Ingen ansatte boede mere i det langstrakte bindingsværkshus nord for villaen, og tilbage var blot en aldrende husbestyrerinde, der tog sig af ægteparret i den nu så stille villa. Dr. Lind var yderligere blevet stærkt

hæmmet og gangbesværet. Barndommens børnelammelse, som Lind i sin ungdom overvandt, medførte eftervirkninger, og tiltagende lammelser i begge ben gjorde, at han kun med besvær kunne færdes, støttet af to stokke. En løsning på både ægteparrets og ejendommens fremtid var nu påkrævet. Hvad end planerne skulle gå ud på, så var det dr. Linds udgangspunkt at få sikret stedets bygninger – og da særdeles villaen – en bevarelse til et eller

andet formål samtidig med, at ægteparret kunne forblive i huset så at sige uantastet.

Omkring 1970 havde flere anvendelser været overvejet. Blandt andet havde Lind haft en tanke om at etablere villa og tilhørende have som en eller anden form for æresbolig.

Om alt dette er der tidligere nøje redegjort for i min bog "Museets Mæcen. Historien om Trapholt og Trapholtfondens stifter, dr. Gustav J. Lind", udgivet i 1989 på Kunstmuseet Trapholts forlag.

Den kultur- og kunstpolitiske debat i Kolding 1970-71

Inden hændelsesforløbet, overdragelsen af Trapholt m.v., i vinteren 1972-73 skal beskrives, vil det være gavnligt først at give en kort skildring af den kulturdebat, der fandt sted i Kolding, og som tog sin begyndelse med dannelsen af storkommunen den 1. april 1970. Ikke færre end 9 sognekommuner indlemmedes som følge af kommunalreformen, og i det ny byråd var over halvdelen af medlemmerne nye ansigter, de fleste rekrutterede fra omegnskommunerne. Alle kulturudvalgets fem medlemmer, Erik Galtung, Viggo Nielsen, Bruno Pedersen, K. E. Reddersen og Stig Woidemann, var nyvalgte, og fra det første møde sporede en stærk vilje til at få kulturpolitikken centralt placeret.

Et stærkt incitament udgik fra daværende kulturminister K. Helweg Petersen, som samlede alle landets nye kulturpolitikere til et kæmpemøde i Holstebro den 28. maj 1970. Det blev den direkte anledning til, at vi i udvalget endnu midt i sommervarmen gik i

gang med at beskrive alt, hvad kulturpolitik burde omfatte og dernæst alle enkelte afsnit m.h.t. status, ønsker og muligheder. På hvert møde i udvalget var emnet til videre debat, og endelig den 26. februar 1971 kunne det færdige arbejde under titlen "Målsætning for kulturelle aktiviteter i Kolding Kommune" med tilhørende perspektivplan og økonomioversigt fremsendes til byrådets orientering.

Sagen blev naturligvis fulgt med interesse fra pressens side, som både refererede de enkelte afsnit og åbnede for en debat herom. Kunst- og kulturpolitik i bred almindelighed havde ikke før været gjort til genstand for særlig omtale her i byen. I afsnittet om den bildende kunst hedder det: "Byen bør have et godt beliggende kunstmuseum med gode lysforhold, og stedet skal selvsagt også kunne være rammen om megen anden udstillingsvirksomhed i samarbejde med andre museer...". I den vedføjede perspektivplan afsattes til formålet kr. 2.000.000 i hvert af årene 1975/76 og 1976/77.

Næsten samtidig hermed – i foråret 1971 – skete der på Kolding Kunstforenings ordinære generalforsamling en større udskiftning af bestyrelsen. Ved konstitueringen den 18. maj afgang den mangeårige formand Poul Johansen. Som nyvalgt overtog jeg derpå formandsposten, hvorefter vi i bestyrelsen meget bevidst tog fat på lokaleproblemet, som var aktualiseret ved den nu påbegyndte projektering af Koldinghus' ombygning. Indretningsplanerne viste klart, at Kunstforeningen ikke mere kunne regne med lokaler her hverken til samlingen eller til udstillinger. I løbet af året defineredes behovet, som blev opgjort til

minimum 800 m², til enten at blive etableret som nybyggeri, centralt beliggende, eller som en regional løsning mellem Kolding og en eller flere af de store nabobyer og da – naturligvis – placeret herefter. Endelig pegede forningen på Staldgården som en speciel løsning, idet vi dog i kommunen fra begyndelsen var klar over, at en sådan løsning kunne blive endog meget svær at få bragt i stand med Forsvarsministeriet. I januar 1972 oversendtes et memorandum herom til byrådet via kulturudvalget. Også denne debat blev livligt kommenteret i lokalpressen.

Overdragelsen af Trapholt

Sådan var altså situationen i løbet af 1972, hvor det må have stået mere og mere klart for dr. Lind i hans overvejelser om Trapholts fremtid, at Kolding Kommune måtte ind i billedet. Kunne det tænkes, at hele æbleplantagen udstykkedes til boligområde og for den indtægt kunne betale, at stamparcellen med park og have omkring villaen og den øvrige bebyggelse blev friholdt til et eller andet overordnet formål? Tanken om en æresbolig havde ikke vist sig brugbar.

Professor C.Th. Sørensen, der som havearkitekt tidligere havde bistået Lind i forbindelse med have- og parkanlæg derude, blev inddraget påny og lod udarbejde en plan på ovennævnte grundlag, dateret 12. august 1972. Planen redegør for, hvilke bygninger der er brugbare, og hvor en udvidelse kan finde sted. Endvidere vises ny tilkørsel fra nord (altså som forholdene er i dag) med parkeringspladser og udfyldende beplantning. Titlen er

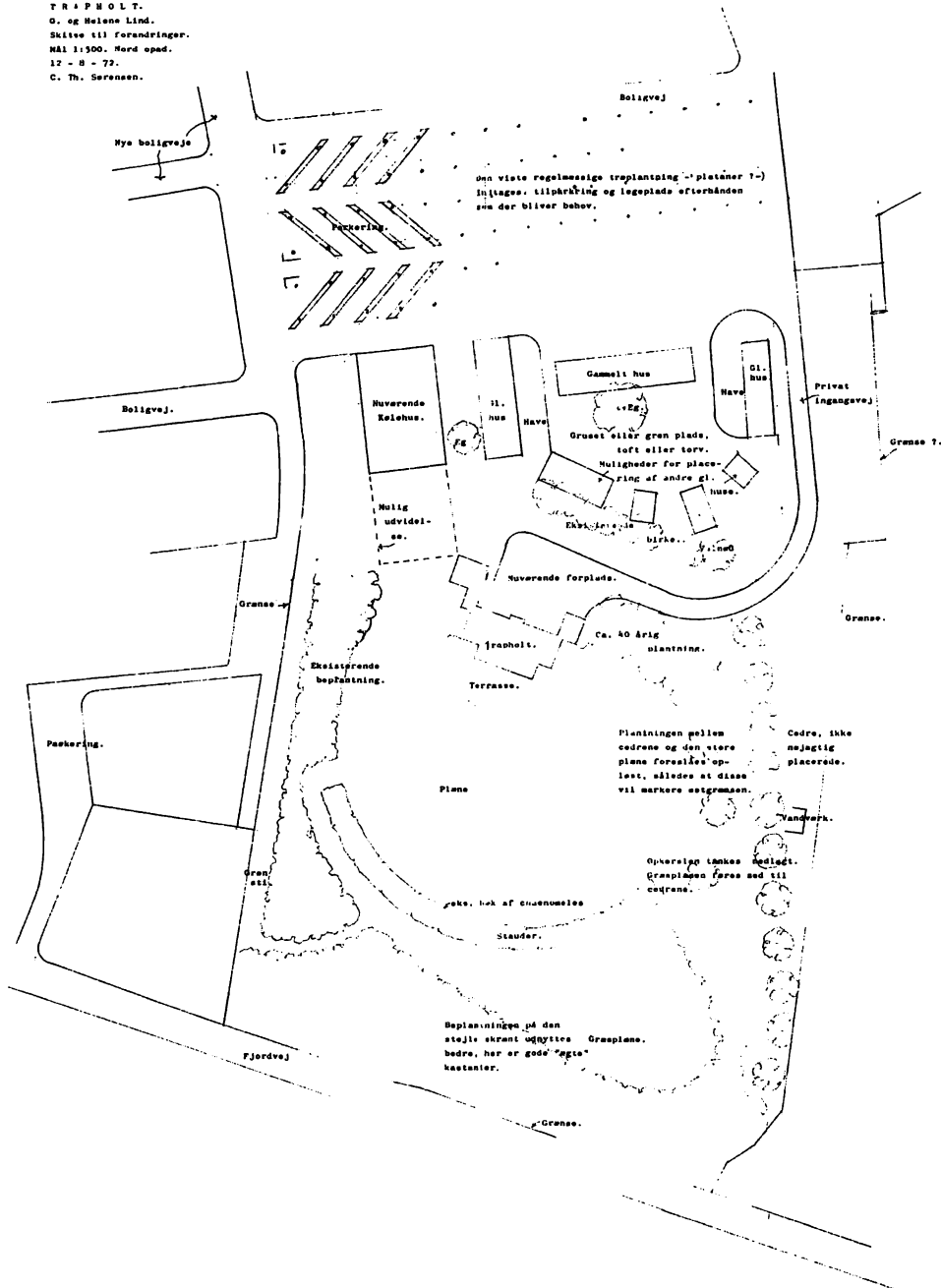
den noget kryptiske “Trapholt. Skitse til forandringer”.

På basis af denne skitse førte dr. Lind derpå nogle forhandlinger, først og fremmest med landinspektør G. Jeppesen, Kolding, og Kolding Kommunes leder af byplan-afdelingen, arkitekt Bent Viggo Hansen, om mulighederne for overhovedet at kunne foretage en så stor ændring af de byplanmæssige forhold på stedet. Under disse samtaler blev det klart for Lind, at der var mulighed og velvilje for en sådan plan, men at en så betragtelig ændring som både etableringen af et stort boligområde og stamparcellens ændring fra bolig til andet formål krævede Boligministeriets tilsagn. Ministeriets kommitterede i byplansager, arkitekt Edmund Hansen, blev herefter inddraget, hvorefter det viste sig, at ej heller Boligministeriet havde betænkeligheder ved disse planer. I samtalerne forløb pegede man yderligere på over for dr. Lind, at der netop gennem det sidste års tid i Kolding havde været en livlig debat om behovet for et kunstmuseum, og at Kolding Byråd ikke havde været afvisende for at foretage en vis investering i en god løsning.

I efteråret 1972 begyndte så brikkerne at falde på plads for dr. Lind. Dersom Kolding Kommune mod at overtage æbleplantagen til boligformål ville kunne sikre stamparcellen på ca. 5 tdr. land til brug for et kunstmuseum, så ville Kunstforeningen kunne få en længe nærret drøm opfyldt.

I den anledning indbød Lind Koldings borgmester Peter Ravn og mig som formand for Kolding Kunstforening til et besøg på Trapholt sammen med kontorchef Viggo Nielsen

TRAPHOLT.
G. og Helene Lind.
Skitse til forandringer.
MÅL 1:500. Nord opad.
12 - B - 72.
C. Th. Sørensen.



fra Kulturministeriet og Boligministeriets kommitterede, arkitekt Edmund Hansen, for, som det nævnes i brevet, "nøjere at få indsigt i de planer om oprettelse af en kulturel institution på Trapholt i forbindelse med et kunstmuseum", som C. Th. Sørensen havde udarbejdet. Mødet kom nu aldrig i stand. Begge de ministerielle embedsmænd var forhindrede, og snart efter var C. Th. Sørensen bortrejst.

Men den lokale kontakt var blevet etableret, og i løbet af november måned blev der holdt en række møder på Trapholt om den fremtidige anvendelse og om de økonomiske konsekvenser for kommunen, dersom den skulle forpligte sig. Endelig kunne borgmester Peter Ravn i brev af 1. december 1972 tilskrive dr. Lind følgende:

"Efter vore behagelige samtaler på Trapholt har jeg haft lejlighed til at forelægge hele spørgsmålet om Trapholts fremtid for medlemmer af kommunens økonomiudvalg og kulturudvalg. Man er fra alle sider enige om at udtale vor bedste tak for det generøse tilbud, der foreligger i den af Dem udarbejdede skitse til Trapholts fremtidige anvendelse som kunstmuseum". Videre i borgmesterens brev anføres så visse detaljer, bl.a. om stedets vedligeholdelse, men det oplyses, at kommunen er indforstået med at lade overføre kr. 200.000 årligt til den påtænkte Trapholtfond, ligesom det udtrykkes, at kommunen med de foreliggende investerings- og arbejdsplaner ikke har kunnet forudse den nu foreliggende situation, men er indstillet på at tage fat på opgaven i den udstrækning, midlerne kan skaffes til veje. Borgmesterens brev slutter således:

"De tilstedeværende medlemmer af kommunalbestyrelsen ønsker endnu en gang at understrege deres taknemmelighed over for Dem og Deres hustru og den smukke tanke, som tilbudet indebærer, og man vil gerne give tilsagn om en positiv medvirken til en løsning af opgaven på det skitserede grundlag, således at det smukke og naturskønne område, der findes på Trapholt, kan bevares for eftertiden". Borgmesterens brev var konklusionen af et møde, afholdt i byrådssalen, hvortil hele byrådet var indbudt. Indkaldelsen skete med to dages varsel og i teksten anføres: "Da den pågældende sag skal behandles med den dybeste diskretion, vil dagsorden først blive bekendtgjort på mødet". Selv husker jeg fra de mange møder i efterårets løb, at dr. Lind gang på gang understregede, at sagen skulle behandles med absolut tavshedspligt. Doktorens tanker om Trapholt skulle under ingen omstændigheder være kendt i lokalsamfundet, før parterne var nået til enighed.

Samme måned, den 11. december, vedtog Kolding Byråd på sit lukkede møde efter en debat, der varede en times tid, og som jeg husker som meget dybtgående og detaljerig, at modtage dr. Linds gave.

Som følge heraf kunne advokat N. C. Hove, Kolding, på vegne af dr. Lind den 13. december 1972 rette henvendelse om stiftelse af en Trapholtfond. I dette brev, stilet til professor Otto Norn, kontorchef i Kulturministeriet Viggo Nielsen, Boligministeriets kommitterede, arkitekt Edmund Hansen og mig, opfordres vi til at indtræde i Trapholtfondens første bestyrelse sammen med dr. Lind så snart som muligt "således at denne (fonden) dels kan



Arkitekt Edmund Hansen. Foto ca. 1987.

modtage, dels kan videregive de pågældende ejendomme”. Med brevet fulgte de fornødne bilag, deriblandt et af advokat Hove udfærdiget udkast til fundats, samt et notat, der oplyste, at meddelelse til pressen var afgået samme dag. Det skulle imidlertid vise sig, at både Otto Norn og Viggo Nielsen takkede nej, hvorefter i stedet udpegedes kgl. bygningsinspektør Peter Koch og dr. Lind selv.

Overdragelsen af Trapholt var, som det

fremgår af N.C. Hoves brev, baseret dels på en fundats for fonden, dels på to gavebreve, en konstruktion, der op gennem årene har givet anledning til nogen usikkerhed og uklarhed om bl.a. vedligeholdelsespligt vedrørende bygninger og haveanlæg. En umiddelbar betragtning, ikke mindst for de nye generationer af politikere og forvaltning, er nok, at dette kinesiske æskesystem er unødigt indviklet. Som det centrale element har vi kunstmuseet, som jo er en selvejende institution, for hvem Trapholtfonden stiller sine arealer og bygninger til fuld rådighed. Gavebrevene udtrykker derefter, hvilke forpligtelser henholdsvis kommune og kunstmuseum har. Snørklet er det, men set fra dr. Linds side i 1972 var intet overflødig i disse dokumenter. Man må forstå, at han bortgav ejendommen og aktiverne i form af ca. 23 tdr. land byggemoden jord i et såre attraktivt område, men ønskede stadig at kunne bebo stedet og have den samme hverdag som tidligere. Derfor indgik der en fond, som gennem den årlige kommunale ydelse på kr. 200.000 blev bragt i stand til at dække ægteparrets underhold.

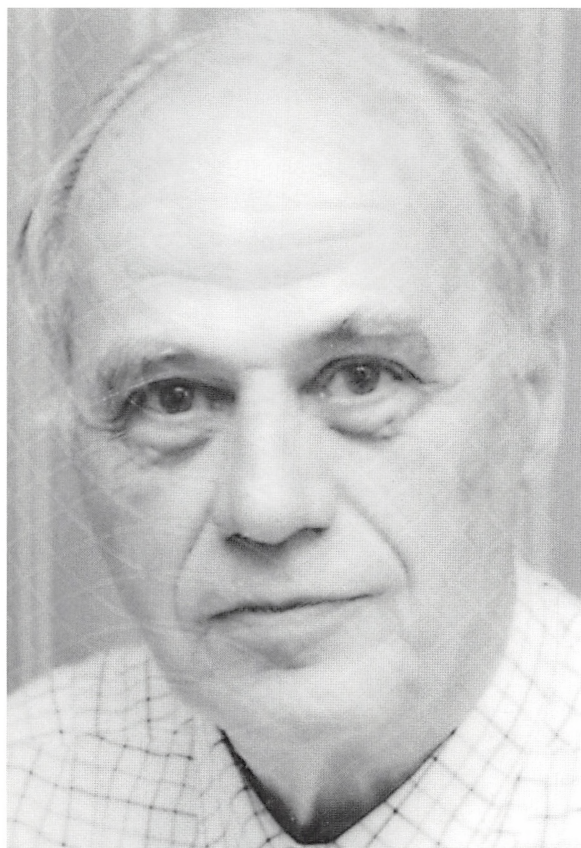
I fondens fundats § 3 nævnes: ”Så længe dr. Gustav Johannes Lind eller hans hustru Helene Elisabeth Lind, født Hansen, lever, skal de eller den af dem, der lever længst, være berettiget til at benytte hovedbygningen på Trapholt som bolig og til af fondens indtægter at få udbetalt det nødvendige beløb til deres underhold i overensstemmelse med den levestandard, som de hidtil har levet efter”. I fundatsens § 4 nævnes det så, at Kolding Kommune den 1. januar forud hvert år yder fonden et beløb på kr. 200.000. ”Af dette beløb afholdes

forlods udgifterne til fondsbestyrelsen. Derefter udredes de nævnte beløb til dr. Lind og hans hustru underhold, mens resten stilles til rådighed for museets drift”.

Det ene gavebrev overdrager herefter hele landstedet Trapholt, inkl. æbleplantage med areal 151.970m² og bygninger, til Trapholtfonden, hvorefter denne gennem det andet gavebrev overdrager æbleplantagen m.v., i alt 122.682 m², til Kolding Kommune.

Herved udskilles det, dr. Lind selv kaldte landstedet Trapholt med have, park, villa og øvrige bygninger til brug for et kommende kunstmuseum. Gavebrevet fra fonden til kommunen opremser så kommunens forpligtelser, som foruden den omtalte årlige ydelse til fonden bestod i at udrede skatter, forsikringer, udgifter til opvarmning, elektricitet og telefon og yderligere i at indrette bygning til kunstmuseumsdrift og i at vedligeholde park og have samt endelig at yde tilskud til kunstmuseet i en størrelse, der “vedtages på kommunens årlige driftsbudget efter indstilling af kunstmuseets styrelse”.

Doktoren, som jo aldrig i sit lange liv havde overladt noget til tilfældighederne, endsige til et kommende byråds forgodtbefindende, fik på denne måde sikret, at han og hustruen kunne forblive på stedet og fortsætte deres livsførelse, og samtidig fastlagt rammer for det kommende museum. Det springende punkt i disse dokumenter var imidlertid, om kommunen nu også fandt, at der var en nogenlunde ligevægt mellem de forpligtelser, den påtog sig, og de værdier, man kunne påregne tilflød kommunen gennem udstykning og salg af de godt 122.000 m² jord.



Advokat N. C. Hove. Foto ca. 1985.

Både ved forhandlingerne den 1. december 1972 og ved byrådets endelige vedtagelse på mødet den 11. samme måned var der en del kritik og skepsis, ikke mindst husker jeg spørgsmål om, hvad nu ægteparrets levestandard, den, de hidtil havde levet efter, kunne medføre. Men det blev dog gjort klart, at det nu aldrende ægtepar (dr. Lind var på det tidspunkt 86 år, hustruen 81 år) ikke havde til hensigt eller orkede mere at udfolde det store

selskabsliv, som Trapholt tidligere havde været rammen om. At kommunen ved en vedtagelse forpligtede sig til at bekoste enhver om- og tilbygning på stedet til brug for en passende udfoldelse af museumsaktivitet, tog man med. Dels var der jo ingen forpligtende beløbsramme, dels var man i byrådets flertal godt klar over, at et kunstmuseum et eller andet sted var inden for horisonten som noget, kommunen var forpligtet til at yde støtte.

Kort og godt. Kommunen kunne takke, således som det blev udtrykt i borgmesterens brev af 1. december. Udviklingen har jo lige siden vist, at skiftende byråd har levet fuldt op til Peter Ravns ord om en positiv medvirken til løsning af denne opgave. Det smukke og naturskønne område på Trapholt er, som det siges i brevet, blevet bevaret for eftertiden. Og dr. Lind med hustru kunne så fortsætte dagliglivet i villaen med fonden i ryggen. De var i sandhed gået på aftægt, og det årlige tilskud viste sig at være særdeles rigeligt til ægteparrets og senere alene dr. Linds underhold.

De to gavebreve blev dateret og underskrevet, naturligt nok den 11. december 1972, mens fundatsen først blev dateret den 26. oktober 1973 og efter ansøgning derefter konfirmeret af Dronning Margrethe samme år den 29. november.

Stiftelsen og de første stille år for fonden
Imidlertid måtte fonden jo i funktion som økonomisk garant for ægteparret. Allerede den 1. januar 1973 indløb kommunens første betaling ifølge de trufne aftaler, hvorfor stiftende styrelsesmøde afholdtes på Trapholt den 1. februar 1973. Alle styrelsens medlem-

mer: Dr. Gustav Lind, arkitekt Peter Koch, arkitekt Edmund Hansen og civilingeniør K. E. Reddersen var mødt. Vi fandt det naturligt at pege på dr. Lind som formand, medens jeg påtog mig sekretærarbejdet og fik ved lejligheden af Lind overrakt en lærredsindbunden protokol i folioformat med forseglede snore til håndskriftlige referater. I dagens

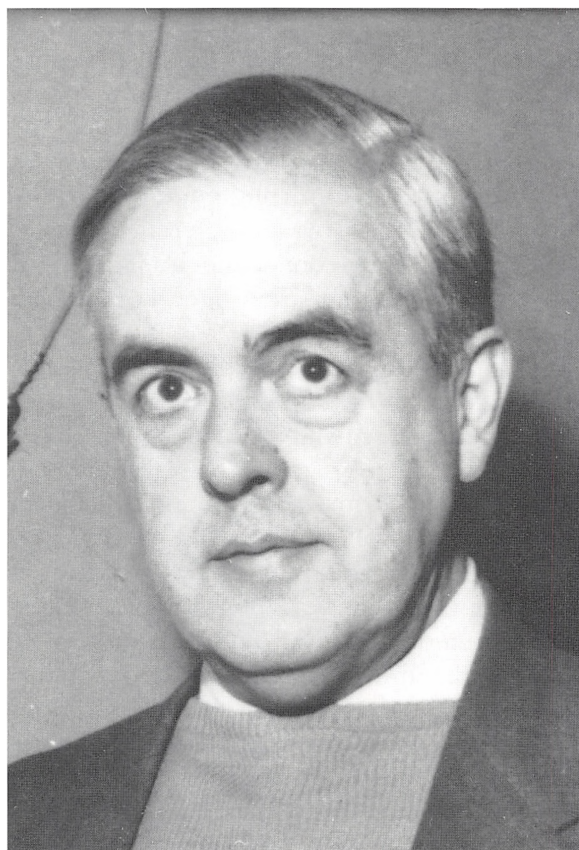
Helene og Gustav Lind. Foto fra 1936.



Danmark vel nok lidt fortidigt og besværligt, men det skal da nævnes, at vi i fonden fastholder denne referatform den dag i dag.

På fondens første møde drøftedes nogle enkeltheder om museumsarealet og ellers vedtoges efter dr. Linds udtrykkelige ønske, at der årligt betaltes hvert fondsmedlem kr. 1.000 udover et diætbeløb på kr. 500 for hvert afholdt møde. Denne regel er siden efter stiftens udtræden af styrelsen atter ophævet. Men ellers var årene i halvfjerdserne stille år for fonden. Som følge af Kolding Kunstforenings vægring ved at tilslutte sig planerne for museumsdrift på Trapholt ved at overdrage sin samling og – ikke mindst – sin statsanerkendelse som kunstmuseum til det påtænkte museum, fik fondens andet formål: at stille beløb til rådighed for en museumsdrift, ingen virkning. Spurgte sekretæren formanden, om et møde snart skulle finde sted, lød svaret: "Der er ingen grund til at ulejlige d'herrer unødigt –". Og set fra Linds side var sagen med hensyn til privatlivet jo på plads, hverdagen som tilforn, og ægteparret levede uforstyrret et stille liv i stuerne, medens de gennem de store, sydvendte vinduer kunne iagttage de kommunalt ansatte gartnere passe græsplæne og stauedebede.

I et protokollat fra 1980 kan det læses, at arkitekt Peter Koch i februar er afgang ved døden, og at i dennes sted er indvalgt advokat N. C. Hove, der som dr. Linds advokat forud for gaveoverdragelsen jo havde god indsigt i fondens formål og virke. Samme år afgik Helene Elisabeth Lind ved døden, og kort efter blev det Lind for byrdefuldt at være indblandet i fondens virksomhed. Nu havde han vel



Arkitekt Peter Koch. Foto ca. 1970.

også vished for, at fondsbestyrelsen var i god gænge. I februar 1981 udtrådte han af bestyrelsen, og som nyt medlem indvalgte byplanarkitekt Bent Viggo Hansen. Også han var jo fra begyndelsen fortrolig med Trapholt og al foretagsomhed derude. Samme år konstitueredes påny, nu med K.E. Reddersen som formand, hvorefter Bent Viggo Hansen fik hvervet med at føre folioprotokollen med guld-bogstaverne.

Samme år oprettedes så endelig Kunstmuseet Trapholt som selvejende institution med midlertidigt værested på Klostergården i Koldings centrum. I protokollen kan det endvidere læses, at der i 1981 opstod problemer som følge af Linds tiltagende svagelighed. Fonden og herboende familie måtte lade dr. Lind overflytte til plejehjemmet Låsbyhøj (april 1981) som en midlertidig foranstaltning, og samtidig blev en plads på Højegården bestilt. Dette viste sig nu at blive dr. Lind for broget en tilværelse, og han kunne slet ikke finde sig til rette under de for ham så uvante omgivelser. Han ønskede kun at måtte dø i sin rede, hvorefter der prompte blev truffet aftale med kommunens socialforvaltnings vagtordning om pasning på Trapholt, hvor dr. Lind så påny tog sæde ved det store vindue den 11. juli 1981. Og fra denne dag og indtil dr. Linds død i juni 1984 havde tilværelsen for den gamle tandlæge fundet sin blivende form med fortrinlig pasning inklusive madudbringning og det lille daglige glas rødvin, også bekostet af fondens midler til trods for, at en sådan overflødighed efter doktorens udtrykkelige ordre ikke måtte bevilges. Jeg husker, at Lind ved en lejlighed over for mig betydede, at socialforvaltningens traktement med hensyn til mad og især drikke var noget "flottenheimeri".

Fondens virksomhed indtil 1984 og Hanne Varmings bronzebuste

Ellers forløb årene først i firserne stille for fonden. I 1982 indvalgte formanden som repræsentant i den just oprettede museumsstyrelse, og samtidig fik Edmund Hansen sæde i

den dommerkomité, som var nedsat til at skulle bedømme arkitektkonkurrencen om det nye museum, og hvortil også Bent Viggo Hansen tilknyttedes som rådgiver. I 1983, hvor virkeliggørelsen af kunstmuseet endelig var i sigte, fik vi i fondsbestyrelsen den tanke at få udført et portræt af dr. Lind, helst i form af en bron-

Arkitekt Bent Viggo Hansen. Foto 1996.



zebuste, som kunne stå på et synligt sted i det ny museum, og som kunne minde eftertiden og museets besøgende om denne museets mæcen. Men nu var doktoren blevet 96 år og var synligt mærket af flere sygdomsperioder. "Mine småskavanker", som han sagde. Der måtte handles hurtigt.

Vi henvendte os til billedhuggeren Hanne Varming, der jo ikke var ukendt i byen. Hun havde kort forinden udført den smukke skulptur "Amalie med kat", der var opsat ude i Geografisk Have. Hanne erklærede sig parat med ler og kavalet, og hovedpersonen var heller ikke afvisende over for tanken. Et besøg på Trapholt blev arrangeret på en mild og venlig solskinsdag, som imidlertid ikke forløb uden besværligheder. Selv fortæller Hanne Varming om forløbet:

"Jeg ankom dér sammen med nogle fra styrelsen og blev lukket ind af hjemmehjælperen, den uundværlige Marie Louise, der bekymret kunne fortælle, at doktoren natten forinden havde haft det elendigt og derfor var forblevet i sengen. Der stod vi så alle i soveværelset, der henlå i tussmørke med alle gardinerne trukket for og med hovedpersonen liggende som livløs, fast sovende. Åh, for sent, tænkte jeg. Dette her bliver ikke noget portræt. Sammen så vi hele huset, de mange rum, de mange badeværelser, udsigten over fjorden. Haven i al sin pragt. Omsider tog vi så derfra med uforrettet sag. Dog – næste morgen tog vi til Trapholt igen. Og da var miraklet sket. På sin plads i stuen, i lænestolen ved det store vindue, sad en veloplågt model parat, iført sit nydeligste jakkesæt, nybarberet, med slipsenål og det hele. "Værsgo, velkommen til

Trapholt, De kan blot begynde!" Inden aften var dr. Lind allerede tryllet frem som en høj, omend tynd stok af ler med næse, ører og øjne, og denne stok blev i løbet af de næste tre dage efterhånden pølset og polstret ud klat efter klat til naturlig form.

Hanne Varming fortæller om de dage, lange og oftest meget stille, mest kun afbrudt af beskedne måltider med det obligate glas rødvin, anbragt foran Lind på bordet. Ellers sad han disciplineret i ubevægelighed og så ud over sine elskede have. En form for kontakt kom der dog, da Hanne viste ham bogen om sig selv og sine arbejder (Hanne Varming retrospektiv, Hjørring Kunstmuseum 1983). Heri læste han om en større støbeprocess, som fangede hans interesse. Akkurat samme teknik, som han havde brugt ved støbning af tænder, noterede Lind. Og så blev der en del at tale om. Det forekom ham dog helt ubegribeligt, at en lille dame kunne tumle så store arbejder i ler, gips og bronze. Nu konverserede han livligt denne flittige og dygtige dame, samtidig med at stillingen blev holdt, så der ingen spildtid blev.

Men som Hanne Varming husker det, så var stilheden til trods herfor efterhånden lidt knugende, og bevidstheden om, at hun stod dér mutters alene med den 96-årige i dette kæmpehus, hvor intet fodtrin hørtes, og hvor kun gartneren skimtedes langt borte bag staudebedet, blev, som tiden gik, en belastning for hende.

Den fjerde dag havde leret efterhånden nået sine færdige dimensioner, og dr. Lind blev mere og mere optaget af denne form – næsen, de fremhævede bryn under panden, ørene – disse store ører! Hanne følte en voksende

aggression, og hen mod aften ringede hun for at komme ud, væk. Jeg hentede hende skyndsomst med samt lerklumper og kavalet, og resten blev gjort på Hannes værksted i Valby. Selv siger Hanne i dag, at hun nok kunne have fået mere ud af arbejdet, dersom hun havde vidst nok så meget om denne personlighed og om hans livsløb, omend disse få dage på Trapholt nok lod ane, at modellen var en såre myndig og selvrådig person med stor viljestyrke. Vi i fondsstyrelsen har dog den opfattelse, at portrættet, hun skabte, udmærket giver et fortættet udtryk for disse egenskaber.

På dr. Linds sidste fødselsdag, den 20. december 1983, var styrelsen som sædvanlig på Trapholt for at gratulere, og med os havde vi det færdige arbejde, som indgående blev studeret af Lind. Og som tidligere berettet i bogen om dr. Lind måtte vi lade busten stå, og den fik sin plads over for Linds faste opholdssted i lænestolen. På museet ses den nu lige inden for indgangen, idet vi senere lod billedhuggeren Erik Varming udføre en smuk, håndhugget granitsokkel, på hvilken portrættet af mæcenen nu står og byder museums-gæsten velkommen.

Fondens økonomi

Som det fremgår af fondens regnskab fra 1973, havde man før regnskabsårets begyndelse i aktiver alene ejendommen matr. nr. 47 a, Strandhuse, til ejendomsskyld kr. 860.000. I løbet af dette første regnskabsår opsummeredes indtægterne til kr. 207.289,08, hidrørende fra den kommunale ydelse pr. 1. januar, tillagt renter, og de modsvarede af udgifter



Dr. Lind på plænen foran Trapholt, 1939.

på ialt kr. 42.464,34, hvoraf godt kr. 27.000 var udbetalt til dr. Lind. De følgende år udviser igen et stort overskud, hvor alene renteindtægterne fra bankindeståender er af samme størrelsesorden som de beløb, fonden udreder til dr. Lind. Denne tendens fortsatte, takket være halvfjerdsernes høje rentefod og dr. Linds spartanske forbrug, selvom det beløb, vi måtte lade overføre, voksede som følge af, at dr. Lind blev beskattet af den ydelse, han modtog. Skat avlede skat, hvorfor de årlige ydelser efterhånden blev af samme størrelse som det, vi modtog fra kommunen. Denne endeløse skrue stoppedes i 1982 ved kommunens mellemkomst. Men da var alene dr. Linds årlige skat vokset til godt og vel kr. 150.000.

Regnskaberne afslører imidlertid, at selve husførelsen i alle årene indtil 1984 var såre beskeden. Når man ser bort fra de voksende skattebeløb i årene 1974-81, kan det aflæses, at det årlige privatforbrug var på kr. 40.000 til 50.000, hvilket må siges at være aldeles respektabelt, og de bange anelser, der blev givet udtryk for under byrådsdebatten i 1972, viste sig at være grundløse. Jeg husker gentagne gange, hvor dr. Lind har pålagt mig som formand at drage omsorg for at spare og undgå alt unødvendigt (det med rødvinen som eksempel) og samtidig at investere gunstigt for at opnå allerbedste rente. Og det gjorde vi så. Allerede i 1977 var beholdningerne ifølge status på kr. 1.722.271,71 inklusive ejendommen til ejendomsværdi på kr. 860.000.

I 1984, hvor fondens virksomhed som følge af dr. Linds død skiftede karakter, var beholdningen vokset til kr. 2.553.251 (heraf ejendomsværdi kr. 1.081.877), hvor de frie midler hovedsagelig var anbragt i statslånspapirer, købt til en yderst favorabel kurs. Fra dette stade i 1984 og til og med 1994 har fondens virksomhed stort set været drevet af kommunale tilskud og renter, således at kapitalbeholdningen op til 1995 har været af nogenlunde samme størrelse, ca. kr. 1,5 million.

Fra museets første år har fonden ydet årlige driftstilskud. Første år i 1981 var dette tilskud på kr. 44.093, næste år på kr. 100.000, hvorefter fonden indgik aftale med Kolding Kommune om for årene 1983-84 at yde ekstraordinære store beløb, indtil det kommunale tilskud kunne sættes i vejret og sikre museet en rimelig drift. For disse to år ydede fonden et tilskud på i alt kr. 672.000, og siden har det

årlige tilskud til museet ligget på kr. 150.000 ud over de særlige tilskud, der af fonden er blevet ydet i form af erhvervelser, således som det senere skal redegøres for.

Kunstmuseet oprettes. Dr. Linds død. Legatet

For både dr. Lind og for fonden oprandt en ny epoke fra det tidspunkt, hvor kommunen og Kolding Kunstforening endelig fandt fælles fodslag, takket være en ihærdig indsats fra borgmester Bent Rasmussens side.

Kunstsamlingen blev den 1. juli 1981 overdraget til Kunstmuseet Trapholt, som så kunne oprettes som en selvejende institution med statsanerkendelse. Samtidig havde kommunen erklæret sig villig til at lade udskrive en arkitektkonkurrence i 1982, der som vinder skulle få det fremragende projekt, tegnet af Boje Lundgaard, Bente Aude, Sophus Frandsen og Svend Kierkegaard, der nu forløber fra parkeringspladsen og hen langs havens vestside. Endelig var vejen banet for, at der kunne komme værdige forhold for en moderne museumsdrift på ejendommen.

Samtidig blev jordene udenom – den gamle æbleplantage – afhændet til Bikuben, som snart efter satte en byggemodning igang på arealerne mod vest og nord.

Men omkring selve villaen var alt som tilforn. En smuk sommerdag, den 20. juni 1984, afgik så den gamle tandlæge ved døden. Stille og fredfyldt, nøjagtig 97½ år gammel. Han blev begravet på Bramdrup Kirkegård i familiegavstedet, hvor også hustruen og dr. Linds

Mindeord

I erindring om dr. Gustav Lind.

Først en lang årrække med en vidtspændende tandlægevirksomhed i Amsterdam. Senere frugtavl på forbilledlig vis ude på det flot beliggende Trapholt. Efter en sådan foretagsomhed og efter at have rundet de firs år, ville de resterende dage for de fleste nok blot have været stille, fredfyldte dage. Målene var jo nået.

Men ikke for dr. G. Lind. Han havde endnu et stort mål. Han ville sørge for, at Kolding fik det kunstmuseum, der forgæves i mere end en menneskealder var forsøgt oprettet. Han ville, og derfor blev det. Hele ejendommen og al dens jord blev af dr. Lind og hans hustru skænket til dette formål. Et fond blev oprettet og kommunen modtog størsteparten af jorden som gave.

Tid tog det ganske vist — lang tid — at få skabt fælles fodslag mellem de mange indblandede parter, men omsider lykkedes også det. Heldigvis så betids, at dr. Lind ikke blot kunne opleve selve oprettelsen af Trapholtmuseet, ansættelse af museumsleder, men også resultatet af den arkitektkonkurrence, som fastlagde de fremtidige rammer på

Trapholt, et resultat, som faldt helt i tråd med ægteparrets intentioner.

Han nåede at se det blive sat godt i gang, som var hans måske største livssyn — Trapholt omdannet til et betydningsfuldt kunstmuseum her i denne del af Danmark.

Et bronzeportræt, en buste i godt og vel naturlig størrelse, som billedhuggeren Hanne Varming nåede at fuldføre sidste år, vil få sin plads på museet og vil der kunne minde om den gamle, viljefaste Gustav Lind.

Men selvfølgelig vil også den store foretagsomhed, der inden længe vil udfolde sig på Trapholt stødt kunne bringe giveren i erindring.

Hos os, der i hele forløbet disse mange år havde jævnlig omgang med ham, står tydeligt printet et billede af en stærk og markant personlighed — en mand af gammel dyd og dansk oprigtighed.

Tæt op imod de hundrede år er dr. Gustav Lind nu afgået ved døden. Erindringen om dette usædvanlige menneske vil forblive levende i lang, lang tid.

Kolding, den 3. juli 1984
På Trapholtfondens vegne/
K. E. Røddersen.

*Til minde om dr.
Gustav Lind,
Jydske Tidende
3. juli 1984.*

forældre var gravlagt, altsammen efter eget ønske. Sin vane tro var intet overladt til tilfældigheder. Lind havde nøje fastlagt, hvorledes en gravsten skulle udføres og tekstes, og fonden lod den store, smukke sten, der ligger over ægteparrets fællesgrav, udføre.

Også med hensyn til indboet havde dr. Lind truffet bestemmelse gående ud på, at Trap-holtfonden skulle være arving hertil, idet familien dog kunne udtage effekter af særlig familiemæssig betydning. Indboet blev registreret og værdisat og derefter samlet i villaens centrale rum i stueetagen, som så forsynedes med alarmanlæg og aflåstes. Hele bobehandlingen og forhandlingen mellem fonden og familien, repræsenteret ved højesteretssagfører Oluf Lind, København, tog lang tid, og afsluttedes endeligt i begyndelsen af 1986. Men for fonden var der opstået et problem. Villaen lå øde og ubeboet hen, og til trods for alarmanlæg var det bekymrende at tænke på det øde hus med dets mange værdier ophobede i stuerne. Derfor traf vi så beslutning om at lade villaen bebo. Via en bagtrappe fra køkkenet mod vest var der fri rådighed over badeværelser og tre store gæsteværelser på 1. sal, foruden et stort rum i det nordvestlige hjørne ud for køkkenet, som i sin tid var tilbygget villaen som opholdssted for husbestyrerinden. Udbygningen her blev senere nedrevet i forbindelse med museumsbyggeriet.

Vi tilbød derfor Kolding Kunsthåndværker-skole at oprette et legat for skolens elever, som efter ansøgning kunne få tildelt et værelse på stedet med fælles køkken, luksusbadeværelse samt diverse kælderrum som værksteder. Oven i købet med lys, varme og telefon. Det er for-

ståeligt, at der lige fra starten i efteråret 1984 var rift om dette legat, som søgtes for et år ad gangen, og som vi stræbte efter at give til sådanne, som både fandtes at være aktive elever, og som i øvrigt ikke besad stort mere, end hvad SU kunne bidrage til studiet med.

Fra dette efterår skinnede lyset ud fra villaens rum hver aften. Stedet var atter taget i brug, og vi kunne ånde lettet op. Men derudover var det for os i styrelsen en sand fornøjelse at vide dette smukke sted nyttiggjort og stillet til rådighed for unge mennesker fra skolen. Ialt 7 elever boede her, nogle op til 2 år, indtil villaen den 1. juni 1988 rømmedes for at give plads for kunstmuseets administration.

Keramikeren Marianne Steenholdt Bork, der allerede som elev på skolen havde markeret sit talent, husker stadig sit ophold på Trap-holt, som hun tilflyttede sammen med to andre piger. I et brev beskriver hun, hvorledes de tre trods en barsk vinter 1986/87 opdelte rummene til et frodigt kollektiv med studier, akvarelmaling og alskens sysler. Inspireret af den ualmindelige udsigt over mod landskaberne på den anden side fjorden. Marianne beretter om et fællesprojekt, som de lavede af udsøgte æbler fra plantagen. Enten æblerne blev tørret og granuleret til julegodter eller skrællet, udhulet, og gjort til små hoveder, dypet i salt og stillet til tørre i kosteskabet en månedstid. Efter bemaling rådede man over en hel lille samling, som var man hovedjægere på Borneo. Måneder med arbejdsro og hjemlig hygge, således husker Marianne den tid, hvor den eneste fredsforstyrrer var en mår, som boltrede sig oppe på loftet under stråta-

get. Den sidste tid blev dog præget af det påbegyndte byggeri, hvor arbejdsprojekterne tændtes hver morgen kl. 6.30, og hvor kraner og arbejdsjak afløste den hidtil så fredfyldte hverdag.

Fondens overtagelse af indboet. Gæstekunstnere

Af det indbo, som fonden modtog i arv, var mange billeder, møbler og andre genstande, et bibliotek samt en del papirer, som allesammen blev nøje gennemgået og bedømt. Vi var i fonden enige om at bevare stedets møbler som en værdifuld bestanddel i det kommende museum. Og i samråd med museets leder udtoges de billeder, som fandtes at have lokal værdi. Nogle af billederne overdroges til Museet på Koldinghus, heriblandt portrætter af ægteparret, andre blev overført til museets samling. Af disse skal nævnes fire billeder af Knud Agger og to af Anton Schrøder. Af bogbestanden udtoges en større samling kunsthistoriske værker, der kom til at danne grundlag for museets bibliotek. Samtlige dokumenter og papirer, ikke mindst dr. Linds egne optegnelser, tilgik Kolding Stadsarkiv, medens resten af indboet solgtes i løbet af årene 1986-89.

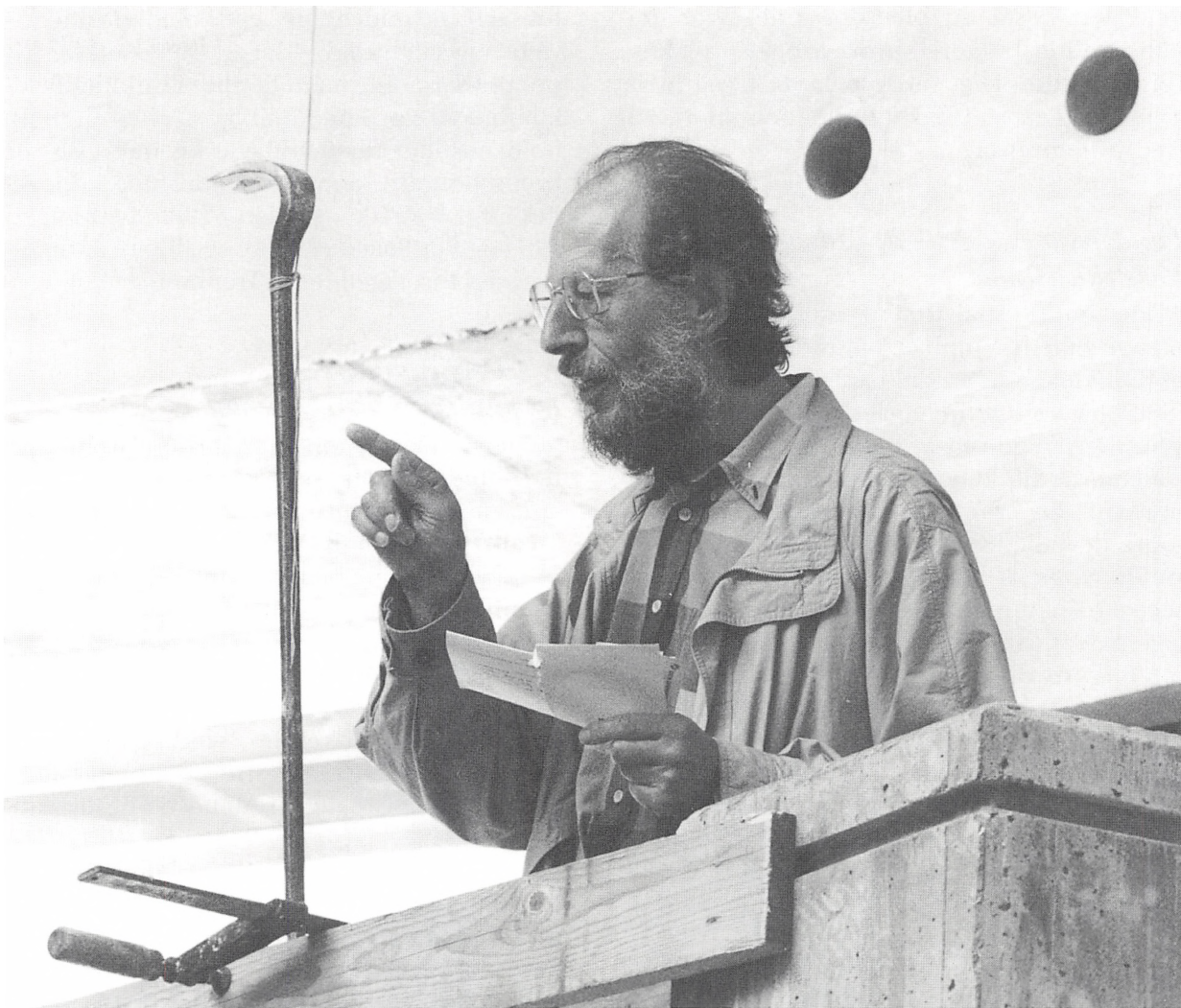
Museet var allerede i drift i løbet af 1982 i midlertidige lokaler, etableret på Klostergården. Det lå fra begyndelsen helt klart for museets leder, Sven Jørn Andersen, at Trapholtmuseet skulle markeres så stærkt som muligt i lokalbefolkningens bevidsthed. Af den grund etableredes allerede i 1983 begrebet "Årets gæstekunstner", hvilket bestod i, at

museet introducerede en billedkunstner – yngre og talentfuld – der fik værksted og frit ophold for nogle måneder her i Kolding. Vedkommendes produktion blev så efter endt ophold udstillet til stor glæde og interesse for byens borgere. Som gæstekunstner udpegedes Finn Hjortskov Jensen i 1983, Leif Lage i 1984 og Per Baagøe i 1986, og alle tre år finansieredes foretagendet af Trapholtfonden.

Museets indvielse og fondens videre gøremål

Medens museets første år forløb i de hastigt indrettede lokaler på Klostergården, kom der langsomt gang i forberedelserne af museumsarealet på Trapholt. Villaens udbygning i det nordøstre hjørne blev revet ned. Dernæst forsvandt både pakhús og det store kølehus, hvorfra tagtømmeret på op til 8 x 8" solgtes på auktion. Disse bygninger var på en lidt usædvanlig vis sammenbygget med det tæt ved liggende, nord-syd vendte bindingsværkshús, som noget senere blev fjernet. På samme sted, omend lidt større, ligger nu udstillingsbygningen.

Selve byggeriet forløb ellers planmæssigt og endelig kunne en indvielse af det nye museumskompleks finde sted i sommeren 1988. Vi fandt, at Trapholtfonden ved denne festlige lejlighed måtte præstere en ganske særlig gave til det ny museum. Det smukke koncertflygel, et Steinway B, som befinder sig i Richard Mortensen-salen, blev erhvervet i god tid og overdraget på dagen. Ved samme lejlighed fik villaen en tiltrængt reparation, og vi ydede fra fonden tilskud til maling af de rum,



Museumsdirektør Sven Jørn Andersen. Fra rejsegildet i 1986. Foto: Orla Lund.

der nu skulle tjene til administration. I indvielsesåret fandt fonden desuden anledning til at sige museets energiske leder, Sven Jørn Andersen, tak for det utrættelige arbejde, han

havde ydet i provisorietiden og i hele indvielsesforløbet, ved at tildele ham et rejselegat, som blev omsat i en meget givende og udbytterig rejse sydover.

Fra samme år kan noteres, at fonden gjorde en indsats for, at museet fik sit eget bomærke, og i samråd med museets ledelse blev en konkurrence udskrevet. Den vandt grafikerens Morten Philip, hvis forslag med de tre grønne æbletræer jo er brugbar den dag i dag. Fondens bekostede konkurrencens afholdelse samt udgifterne til indkøb af et første oplag indbefattet brevpapir m.m. I 1989 blev det aktuelt at udføre en belægning foran indgangen ved museets foyer i forbindelse med etablering af vandbassinet foran foyerens vinduesparti. Fondens bekostede i samarbejde med Statens Kunstfond denne belægning efter forslag af billedkunstneren Knud Hansen. Desværre holdt hverken fliser eller det farvede indlæg over for slid og tilsmudsning, hvorfor belægningen i 1995 blev fjernet i forbindelse med udbygningen af museet.

Året efter – i 1990 – ydede vi fra fonden tilskud til en for museet væsentlig opgave. At få konserveret og katalogiseret grafiksamlingen og yderligere at få udført passepartout'er til en stor del af de enkelte blade. Men ellers, bortset fra de ordinære, årlige driftstilskud, har fondens ydelser til kunstmuseet været en lang række erhvervelser i årene 1987-95.

I året 1992 blev der på fondens foranledning udført nogle vigtige opgaver. Franciska Clausens billedsamling havde fået blivende plads i villaens to vestlige stuer – villaens opholds- og spisestue. Skiftende udstillinger af samlingen vakte stor interesse blandt publikum, som desværre måtte affinde sig med, at de to rums gardiner stedse var trukket for af hensyn til sollysets skadelige indvirkning på de sarte, farvelagte tegninger. Det lykkedes at få

isat forsatsglas, der effektivt frafiltrerer det ultraviolette lys, hvorefter de besøgende langt bedre kan se værkerne og tilmed den smukke udsigt over have og fjord.

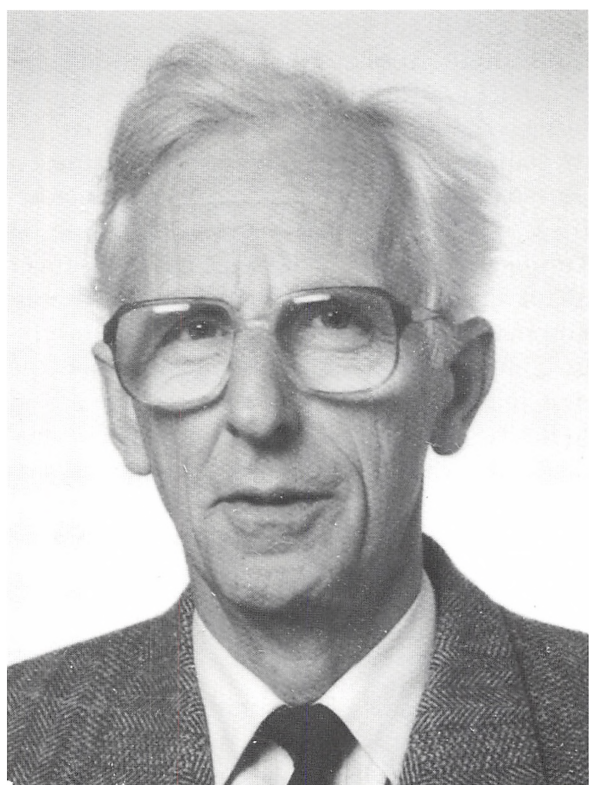
Vi opfordrede samtidig tekstilkunstneren Jette Nevers til at udarbejde forslag til nyt betræk på de gamle møbler: en sofagrube og samtlige spisestuestole. Opgaven blev løst over al forventning, idet stoffet i hørlærred som kippevævning blev sort farvetrykt i 5 forskellige mønstre. Selv om hvert eneste møbel på den måde blev unikt, dannedes alligevel en helhed. Sofagruppen benyttes nu i museumsdirektørens kontor, stolene anvendes i villaens to udstillingsrum.

Samme år ydede fonden tilskud til museets erhvervelse af en ret enestående samling Bindesbøll-keramik.

Revision af fundatsen

Med udgangen af 1991 udtrådte N. C. Hove af styrelsen i forbindelse med sit ophør som advokat. Det havde vist sig såre nyttigt for fondens virke i sin midte at have en jurist, hvorfor advokat Thorkil Engel, Kolding, som i alle årene havde vist stor interesse for kunstmuseet, indtrådte i stedet. Fondens konstitueredes påny med samme formand og sekretær, og kort tid efter tog man spørgsmålet op om fundats og formål.

Den oprindelige fundats' væsentligste bestemmelse var jo at sørge for ægteparret Linds underhold, men samtidig var der fra museets ledelse ydret ønske om at få skabt en egentlig udviklingsfond, som kunne være til støtte og gavn i forbindelse med de udviklingsplaner, som nu forestod. Derfor udarbejdedes en ny



Advokat Thorkil Engel. Foto 1995.

fundats i 1993, hvor formålet for fondens virke foreskrives således: "at yde økonomisk og anden støtte til den selvejende institution Kunstmuseet Trapholt. Støtte kan ydes dels til museets drift, herunder anskaffelser, dels til anlægsopgaver, herunder udvidelse af museets bygninger".

Den nye fundats, dateret 26. april 1993, godkendtes af Civilretsdirektoratet den 12. maj 1993. Fundatsen er i øvrigt forsynet med en præambel, der kort redegør for ægteparret Linds sidste tid på Trapholt, væsentligst for, at

eftertiden kan forstå grundlaget for den foretagne ændring.

Med denne nye fundats og dens rummelige formålsparagraf er det herefter muligt dels at fortsætte fondens tidligere virksomhed med støtte til drift og erhvervelser, dels at fungere aktivt som udviklingsfond for museet. Ved samme lejlighed har fonden opnået protektion af Hans Excellence Ingolf Greve af Rosenborg som en styrkelse for arbejdet og som en forlængelse af det nære samarbejde, der har bestået mellem Trapholtkomiteen og dens formand, Grev Ingolf, og fonden, der var en af initiativtagerne til komiteens oprettelse i 1987.

I forbindelse med de store udvidelser på Trapholt, der indledtes i 1994 med opførelse af møbelmuseum, udstillingssal og Trapholtmuren, samt udvidelse af såvel foyer som café, virker fonden som forvalter af indsamlede midler samtidig med, at der rettes henvendelser til byens og egnens borgere om økonomisk støtte. En folder, der nærmere beskriver fondens virke og samtidig redegør for de skattemæssige konsekvenser for givere i forhold til fondens almennyttige formål, er blevet udarbejdet og udsendt. Som medlem af det oprettede byggeudvalg repræsenterer Bent Viggo Hansen Trapholtfonden.

To store opgaver for fonden

Samtidig med fundatsændringen i 1993 blev det i fonden besluttet at anvende en stor del af de i tidens løb opsamlede driftsmidler – i obligationspålydende ca. 1.8 mio. kr. Udgangspunktet skulle imidlertid være, at det anskaf-

fede på væsentlig måde kunne bidrage til at skaffe museet bedst mulig profil.

Derfor koncentrerede vi os foreløbigt om to store og meget synlige opgaver: en skulpturgruppe af Bjørn Nørgaard og Trapholtmuren. Hvad denne sidste opgave angår, havde der nogle år forinden været skitser fremme i styrelsen i samråd med anlæggets arkitekt Boje Lundgaard, men uden et tilfredsstillende resultat. Vi besluttede derfor at gå i samarbejde med Statens Kunstfond, hvis udvalg heldigvis var positiv over for tanken om en løsning, som kunne færdiggøre arkitektens bygværk, men som tilmed kunne tilføre en egen skulpturel værdi. Kunstfonden pegede på en yngre billedkunstner, Finn Reinbothe, der i samarbejde med Boje Lundgaard udarbejdede et skitseforslag, som alle parter med begejstring modtog og kunne vedtage som et for anlægget og museet værdifuldt projekt på et møde den 7. marts 1995. Arbejdet blev derefter integreret i det samlede byggeri, omfattende møbelmuseum, udstillingshal og udvidelser af foyer og café.

Hvad Bjørn Nørgaard angår, var det vores udspil at lade ham få frit spillerum uden for udstillingsrummene, men vi pegede på udenørsarealet op ad museets første sal bag ved foyeren. I dette intime gårdrum gav vi Nørgaard frit spil til at forme, hvad vi kaldte "et billede af Bjørn Nørgaards verden". En tid efter, den 2. juni 1993, præsenterede kunstneren så fondens medlemmer og Sven Jørn Andersen for skitseforslag og model.

Nørgaard havde taget udgangspunkt i et motiv, han i lang tid havde tumlet med i samarbejde med komponisten Henning Christi-

ansen, beskrevet som "den sovende mand fra Tiefland-cyklusen". Materialerne skulle være såvel støbejern, bronze, rustfrit stål, aluminium, bly som granit og træ, og Nørgaards planer blev positivt modtaget af os alle på mødet og senere også blandt museets øvrige stab. Realiseringen fastsattes til at skulle ske over en årrække fra 1993 og til 1997. Med bestillingen af dette arbejde indgik samtidig en aftale med Henning Christiansen om at komponere musikken til det skulpturelle arbejde, således at værket kunne aflyttes i rummet ud for det første element på det lille udendørsareal. Planen var, at de to andre elementer skulle placeres i den sydlige del af haven ud for villaen.

Det skulle imidlertid vise sig, at Bjørn Nørgaard fik problemer, ikke mindst med de syv store liggende figurer, som de var sammensat af ikke færre end 5 forskellige metaller. Tiden gik. Støbeprocesserne var uhyre krævende, og tilpasningen af de enkelte dele voldte stort besvær. I 1995 – i forbindelse med en udstilling af Nørgaards skitser, modeller, forme og færdige elementer – måtte vi alle konstatere, at opgaven ville ende med en langt større beløbsramme, end vi i fonden kunne magte, hvorfor vi måtte koncentrere os om at få færdiggjort den første etape.

Nede på Møn, hvor Bjørn Nørgaard har indrettet sit værksted, fortsatte arbejdet med dette første element, hvis titel er "Hjemløse sjæle på vandring". En prøveopstilling blev foretaget, hvor blandt andet soklerne udført i svensk granit tilpassedes de liggende figurer, og endelig efter en hektisk uges arbejde på Trapholt, kunne så den festlige indvielse finde sted den 17. september 1996. Samtidig kunne

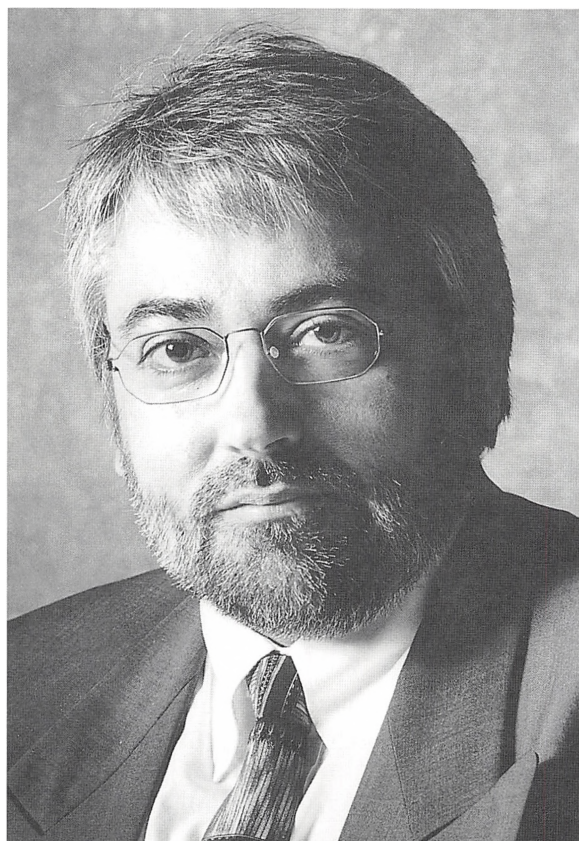
Henning Christiansens musikværk præsenteres via et til lejligheden opstillet afspilningsanlæg. Kompositionen består udelukkende af såkaldte reallyde, lyde hentet ind fra naturen lige fra bølgeslag til motorbådstøffen, som så er manipuleret, mixet og overspillet således, at værket er blevet et smukt supplement til figurgruppen. Syv liggende sjæle, syv egetræstammer med hver syv aluminiumsstøbte figurer. De forudsete syv granitsokler er dog blevet suppleret med endnu en. I alt syv forskellige materialer. Og for at blive i symbolikken: fonden har betalt det samlede værk med en sum, som må skrives med syv cifre. Det har været vores indtil dato største satsning, men hermed er der også tilgået Trapholt et hovedværk.

Samtidig arbejdedes der overalt på Trapholt. Den nye café var i brug allerede fra sommeren, mens der stadig var håndværkere både i udstillingssalen – “cigarkassen” benævnt – i møbelmuseet, i foyeren og udenørs på udsmykningen “Trapholtmuren”, der som en skulpturopgave var lagt i hænderne på billedkunstneren Finn Reinbothe i samarbejde med arkitekt Boje Lundgaard og bekostet af Statens Kunstfond sammen med Trapholt-fonden efter den sædvanlige fordelingsnøgle, som anvendes af Kunstfonden. Alt kom dog på plads til en overordentlig festlig indvielse den 21. november 1996 med deltagelse af Hans Kongelige Højhed Prins Joachim, Hans Excellence Grev Ingolf samt kulturminister Jytte Hilden og borgmestrene fra Vejle Amt og Kolding Kommune. Et smukt arrangement i udstillingsbygningen som festsal med ca. 200 indbudte gæster om eftermiddagen. Samme

aften var museet vært for et tilsvarende antal gæster, hvoriblandt var mestre, håndværkere og leverandører i forbindelse med byggeriet.

Hele det omfattende anlæg kunne så beskues – de oprindelige bygninger og det nytillkomne, og for enhver deltager i festlighederne stod det klart, at Trapholt nu med sit møbelmuseum var blevet et af de betydeligste kunstmuseer uden for København.

I august 1997 besluttede styrelsen at optage Flemming Skouboe som medlem. Foto fra 1997.



Hele det omfattende projekt er gennemført med en anlægsbevilling på 35.515.000 kr., idet selve møbelmuseet andrager 15 mio. kr., lige- ligt bekostet af stat, amt og kommune. Uden for anlægsbevillingen er dog indretning af forpladsen med parkering, belysning og stian- læg langs muren. Etableringen af pladsen samt udstyret med inventar i café, foyer, mø- belmuseum og bibliotek er bekostet med til- skud fra Trapholtfonden, der i hele byggepe- rioden har forvaltet alle tilskudene, det være sig sponsormidler som offentlige ydelser.

Et lille tilbageblik. Afslutning

Fra den spæde begyndelse på Klostergården i de interimistiske lokaler i 1982. Over indvielsen af de første nye bygninger i 1988 og frem til det turbulente år 1996! Hvem kunne have anet en sådan udvikling på blot fjorten år?

Man fristes til et øjeblik at se tilbage til de første år i 1970erne, hvor borgmester Peter Ravn lod nedsætte et Trapholtudvalg. Det fik til opgave at formulere vedtægter og at opstil- le grundlag for et kommende museums drift og virke. Udvalget sammensattes af ligeligt fordelte repræsentanter for Kunstforeningen og for Byrådets kulturelle udvalg med mig som formand. Udvalget afsluttede sit arbejde i marts 1974. Imidlertid fandt vi ikke i udvalget, at besvarelse af den stillede opgave alene kun- ne gøre det, hvorfor vi udarbejdede et notat, som medfulgte. Her søgte vi at skitsere, hvad vi fandt kunne være ledestjernen for det kom- mende museumsliv på Trapholt.

Tre hovedsynspunkter blev fremhævet:

– Høj kunstnerisk kvalitet i såvel indsamling

som udstilling. Stor vægt på brugskunst og godt industrielt design. Inddragelse af ana- loge arbejder fra udlandet og samarbejde med Kunsthåndværkerskolen i Kolding.

– Udstillingsvirke, der søger at uddybe alle processer omkring fremstillingen af de færdige værker. Kunstnernes arbejdsmetoder og relation til samfundet.

– Inddragelse af danske og udenlandske kunstnere, som gennem ophold på stedet kunne introducere tendenser og udviklinger i større sammenhænge.

Vi sluttede notatet med nogle pæne ord om, at museet med de anslåede driftsmidler ikke fra begyndelsen kunne gøre ret meget ved de angivne og såre ambitiøse retningslinier, men vi havde alle pionerernes lys i vore øjne og føl- te, at Trapholtmuseet ikke blot skulle glide ind som et gængs foretagende i rækken af danske provinsmuseer. Hvilket det jo heller ikke har gjort. Virkeligheden er blevet noget meget mere – og andet, end vort lille udvalg i 1974 kunne drømme om.

Som en af pionerne fra den spæde begyndelse stiller man sig uværgerligt spørgsmålet: Hvor- dan har det dog være muligt? Svaret er ikke ét, men mange. Et er, at Kolding Kommune til enhver tid har været positivt indstillet og i højeste grad efterlevet, hvad borgmester Ravn udtrykte i sit takkebrev til dr. Lind den 1. december 1972. Dette politiske benarbejde har yderligere haft afsluttende virkning på såvel statens som amtets holdning over for Trapholt. Noget andet er, at lokalområdets befolkning i sandhed har taget Trapholt til



Civilingeniør K. E. Reddersen. Foto ca. 1985.

hjertet. En stor og aktiv venneforening med knap 2000 medlemmer er vokset op omkring museets virke. Alle på egnen og de mange besøgende fra nær og fjern glædes over, at det smukke og naturskønne område er bevaret, oven i købet kvalitetsforbedret gennem arkitekten Boje Lundgaards fremragende indsats. Andre forhold kunne med god grund nævnes. Men lad mig blot nævnte et faktum: et fint team af medarbejdere, som har forstået at drive museum på god, folkelig vis uden at slække

på kvalitetsniveauet. Det være sig i udstillingsprogrammerne som med hensyn til fremvisningen af det indsamlede materiale. Alt dette under lederskab af den person, som vi blandt 16 ansøgere i 1982 valgte til museumsleder.

Dette valg skulle vise sig at være af afgørende betydning for den udvikling, Trapholtmuseet har gennemgået. Jobbet kræver et mangeartet talent. Som Trapholtfondens eneste repræsentant i museumsstyrelsen gennem alle årene siden 1982 har jeg set det udfoldet. Med hovedet koldt, men hjertet varmt, har Sven Jørn Andersen i spidsen for sit team udført sit professionelle livs hovedopgave til gavn for museet og for regionen.

Og med disse ord kan pennen lægges for Trapholtfondens 25-årige historie. Nu er det smukke sted fuldt udbygget. Rammerne må – og kan – ikke udvides yderligere. Nu må det i fremtiden alene dreje sig om indholdet i disse rammer. Men også hvad det angår at få skabt afvekslende og kvalitetsbetonet liv derude, er museet med dets righoldige samlinger godt rustet. Fremtiden tegner lys og lovende.