

Koldingbogen

ÅRSTAL:	1996
FORFATTER:	Else Severinsen
TITEL:	Hejlsmindetoget.
KORT RESUME:	Erindringer knyttet til Kolding-Hejlsminde banen, fortrinsvis fra 1940'erne.

Hejlsmindetoget

Af Else Severinsen

Kolding Sydbaner bestod af Kolding-Vamdrup og Kolding-Hejlsminde banerne. Jeg husker kun sidstnævnte og det endda kun på strækningen fra Kolding til Varmark.

Startede vi i Kolding, kom vi først til Tved Trinbræt, Straarup Trinbræt, Skartved Trinbræt, Bjert Station. Derefter Aalry Trinbræt, Varmark Station (Sdr. Stenderup). Derefter kørte toget i en stor bue ud over en eng til Varmarkskov Trinbræt, det kørte så igen ind i Bjert: Bjertstrand Trinbræt, Dalager Station (Binderup). Så kom Skamling Trinbræt, som lå neden for Skamlingsbanken, Sjølund Station (Vejstrup), Vejstruprød Trinbræt, Kjær Mølle Trinbræt, Hejls Station, Hejlsminde Station (ved den gamle grænse). Ved trinbrætteerne stoppede toget kun, når man stillede en skive på tværs af skinnerne, eller hvis der var passagerer at sætte af.

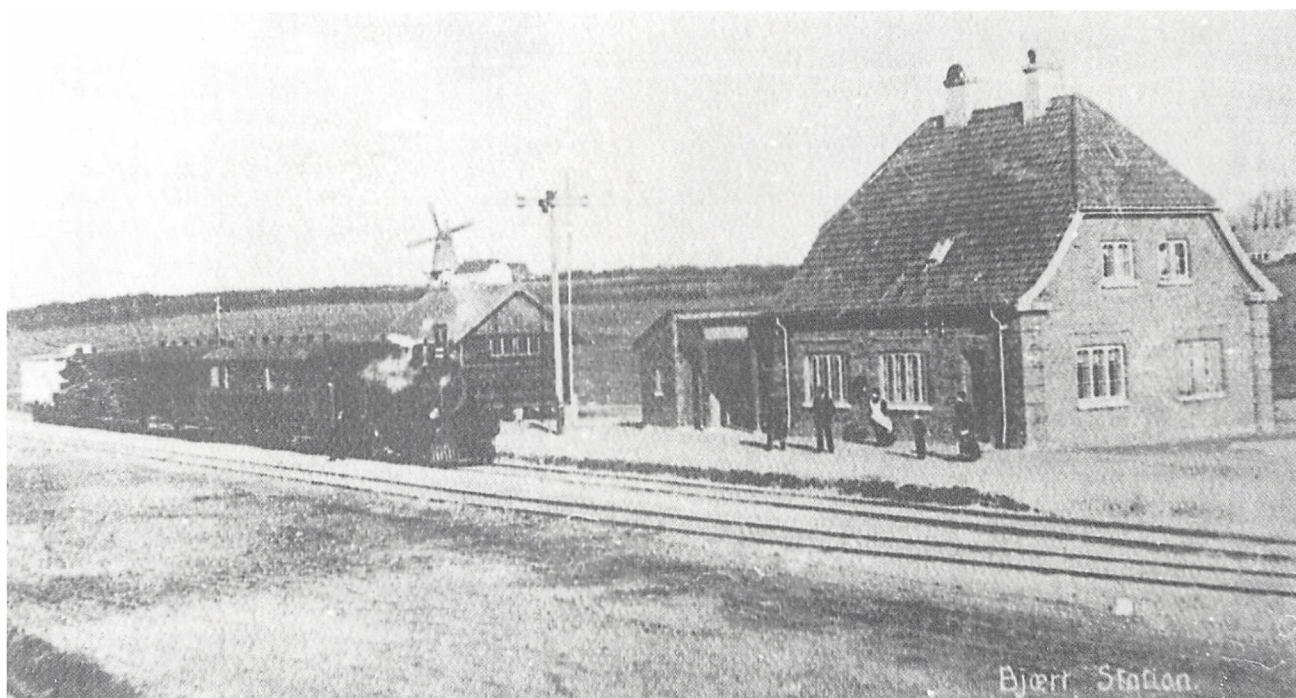
Banen blev bygget i 1911, dels for at transportere folk til og fra Kolding og til og fra Skamling, hvor der blev holdt store møder, dels for at have en forbindelse til grænseovergangen i Hejlsminde. Toget transporterede også kreaturer til Eksportmarkedet, sukkerroer til Saftstationen i Kolding, og roeffald til foder tilbage til leverandørerne. Da jeg var mindre, benyttede vi sjældent toget, kun hvis mor skulle til Kolding og have os børn med, ellers cyklede hun tit.

Jeg kom på Realskolen i Kolding i 1941. Jeg cyklede det meste af året, men når sneen kom, tog

jeg toget. Vi gav dengang 16 kr. for et månedskort. Når det skulle fornys, betalte vi 8 kr. for den næste måned. For de penge kunne vi få en cykel med til Kolding, så fyldte vi jo ikke i toget hjem. Jeg gjorde det kun om lørdagen, toget hjem gik fra Kolding kl. 17.30.

Vi skolebørn havde 1. halvdel af 1. vogn for os selv, og her gik bølgerne højt, der blev råbt og skreget. Det skete, at et par drenge tog en slåskamp, og det skete, at der blev brugt kløpulver og nysepulver. Der var et par togførere, der tilsyneladende var hundeangete for at komme ind til os. En enkelt, han hed Birk til efternavn, var en frisk fyr. Han kunne snakke med os, og vi elskede ham simpelthen. En dag havde et par drenge været rigtig slemme mod en pige. Tofføreren tog dem med hen i hans afdeling, fik toget standset og satte dem af ude på linien, de havde 6 km at gå hjem med en tung skoletaske, men de var klare over, det var løn som fortjent. Tit var der lektier, der skulle have en overhaling, så listede vi ind i den anden vogn med en bog. Det måtte vi godt, hvis vi var rolige.

Tirsdag morgen tog vi den tit med ro, når vi gik til toget, vi vidste, vi skulle have kreaturer med, og så blev vi lidt forsinkede. En morgen stak et par ungdrengene af fra togfolkene i Skartved, de løb langt hen ad skinnerne, helt til Straarup og togfolkene bagefter. Vi hang ud af vinduerne for at se, hvad der skete, og der blev jublet fra mange sider. Det betød nemlig, at vi ikke fik



ret meget ud af den 1. time i skolen. En anden gang smuttede en af kreaturerne fra landmanden, da toget kom, den kom i klemme under et hjul, der blev råbt på en kniv for at aflive den, men pludselig sprang den op og løb.

Når Birk var togfører, følte han med de børn, der ikke var så gode til at komme op. Han vidste, at en pige, vi kaldte Wolle, skulle med fra Skartved. Hvis ikke hun havde stillet skiven på tværs, stoppede han toget og stod og råbte: »Wolle«. Så kom hun pilende. En dag kom hendes lillebror cyklende og sagde: »Wolle kommer lige straks«. »Jamen, så venter vi,« sagde Birk. Den slags oplever man ikke i dag, hverken med tog eller bus.

Når det var snevejr, snakkede vi om, at i morgen ville toget nok sidde fast i Skartved med den

blæst. Så kunne vi ligeså godt blive hjemme. Men så vejret slemt ud, spændte man et af de gamle lokomotiver foran i stedet for den moderne motorvogn, så skulle vi nok komme igennem.

Vi var så dejlig fredede i skolen, når vi kom for sent. Det var undskyldning nok, at vi havde været med toget. Men lærerne vidste, hvem der havde togtkort.

Nogle år senere var jeg pige på en gård i Binderup. Jeg skulle sørge for at få den yngste med toget i skole. Det kneb undertiden, det skulle jo over Varmark for at komme til Bjert, men så kunne hun nå det ved at cykle til Bjert.

Sidst på året rangerede toget næsten hver dag for at få vogne med sukkerroer, det forsinkede også turen.

Når de to tog kom ind på Sydbanestationen i Kolding og fik deres last af skolebørn og andet godtfolk læsset af, kørte vores tog videre til Banegården i en stor bue. Det måtte køre langsomt, for det var en meget skarp kurve og ellers ville det løbe af skinnerne. Hjulene hvinede, ikke mindst, når det kørte over den gamle bro over åen.

I 1948 blev banen nedlagt. Transport af gods skulle nu ske med lastbiler, og der blev sat busser ind til transport af bl.a. skolebørn, som dengang skulle til Kolding for at få en eksamen. Togpersonalet blev så vidt muligt flyttet til stillinger som chauffører ved rutebilerne. Vi havde lidt ondt af skolebørnene. Hvor er de gået glip af mange gode oplevelser, som vi andre har haft med Sydbanetoget.

Sydbanegården i Kolding.

