

# Koldingbogen

<b>ÅRSTAL:</b>	1995
<b>FORFATTER:</b>	Ruth Krog Dahl
<b>TITEL:</b>	Kildevæld i Varmark – en slægtsgård i 300 år.
<b>KORT RESUME:</b>	Slægtsgårdens historie.

# Kildevæld i Varmark- en slægtsgård i 300 år

af Ruth Krog Dahl

I 1955 solgte min far, nu afdøde Thomas Nissen Dahl sin fødegård, Kildevæld i Varmark. Han var da 60 år og var seks år tidligere blevet alene med fire piger, der på det tidspunkt var 4, 6, 8 og 10 år. Medvirkende til hans beslutning om at sælge var også, at landbruget i midten af 1950'erne blev mere industrialiseret. Landbrug skulle i fremtiden drives på en helt anden måde end tidligere, og det følte han, at han var for gammel til at give sig i kast med. Uden tvivl har det også påvirket ham stærkt, at en skypumpe i 1954 havde ødelagt den 75 år gamle staldbygning.

I kirkebøger og skifter har jeg fundet oplysninger om Kildevæld i de 300 år, gården var i vores slægt.

Den ældste oplysning, jeg har fundet, går tilbage til 1717, hvor der i Sdr. Stenderup kirkebog er registreret en vielse mellem Sara Chrestensdatter ( f. 1692) fra Kildevæld og Michael Paulsen, der kom fra Sdr. Bjært sogn og altså havde giftet sig til gården. De fik to piger, men hun døde tidligt, og han blev gift igen, denne gang med Ane Madsdatter fra Moshuse. Med hende fik han fire børn, der alle kom godt i vej. De to piger giftede sig til henholdsvis Vesterbygård i Sdr. Bjert og Løgergård i Agtrup by. Den ældste søn giftede sig med enken på Dahlmansminde i Sdr. Bjært, den yngste Poul Michelsen overtog Kildevæld og drev den sit sin død i 1813. Han blev gift med Mette Jeppesdatter fra Løgergård.

Poul Michelsen og Mette Jeppesdatter fik fire drenge. Den ældste, Michel Paulsen (1764-1826) overtog efter faderens død Kildevæld. Han var i 1792 blevet gift med Anneken Jesdatter Dall (1775-1831) fra gården Bæklund i Hejls. Den yngste søn, Mads Paulsen blev gift med en anden datter på Bæklund og de overtog hendes fødegård.

Michel Paulsen og Anneken Jesdatter på Kildevæld fik 5 børn. I 1828 overtog den ældste søn Poul Michelsen ( 1794-1882) gården efter moderen og af skiftet kan man se, at hjemmet var præget af stor velstand.

Af skiftet fremgår det, hvad børnene hver især skulle have. Det aftaltes desuden mellem Poul Michelsen og moderen, at hun kunne blive boende på gården og få »ophold med håndpenge, kost, almindelige fornødenheder dækket og kopskat betalt«. Hvis hun måtte få i sinde, at hun ville bo for sig selv og så føre sin egen husholdning, så påtog sønnen sig at bygge hende et fem fags vel og bekvemt indrettet hus med fornøden helgårdsjord til, en brønd m.v. Hun skulle fortsat have håndpenge og sin kopskat betalt. Hun skulle også have »al maden, hun kan tilkomme, kørsel til kirke, til besøg hos venner, undtagen det er i plove- og jordoptagningstid, samt benyttelse af kirkestol«. Ved hendes død skal han lade hende begrave efter sognets skik og brug, hendes jordiske gods skulle da tilfalde gården, dog ikke hendes »livsklæder«, som skulle deles lige mellem

hendes døtre. Anneken Jesdatter Dall døde tre år senere.

Poul Michelsen overtog gården i maj 1828, og den 28. juni samme år blev han gift med Bodil Marie Jesdatter Ravn-Thygesen (1806-1878). De fik tre børn, men de døde alle som spæde.

I 1848 byggede de det nuværende stuehus. Væggene i entréen var dekoreret med et stort maleri forestillende egnens gårde og Skamlingsbanken. Jeg husker det svagt fra min barndom. snegletrappen til 1.sal er også oprindelig. I hele huset er der indvendige vinduesskodder, som i min barndom blev lukket ved mørkets frembrud.

Efter sigende skulle Poul Michelsen have været en meget dygtig landmand. Kvægbestan-

*Poul og Bodil Marie Michelsens gravsteder på Sdr. Stenderup Kirkegård. På stenen til højre står: Herunder hviler Støvet af Bodil Marie Michelsen, f. Thygesen. Ved hendes venstre Side ligger Støvet af hendes Smaa Børn. Ved hendes højre Side er der Plads gjemt for Støvet af hendes kjære Husbonde, Poul Michelsen af Varmark, som satte hende dette Minde under kjærlig Længsel og Haab i Christo. På stenen til venstre står: Her hviler Støvet af Gaardmand og tidligere Kirkeværge for Stenderup Kirke. Dbmd. Poul Michelsen*



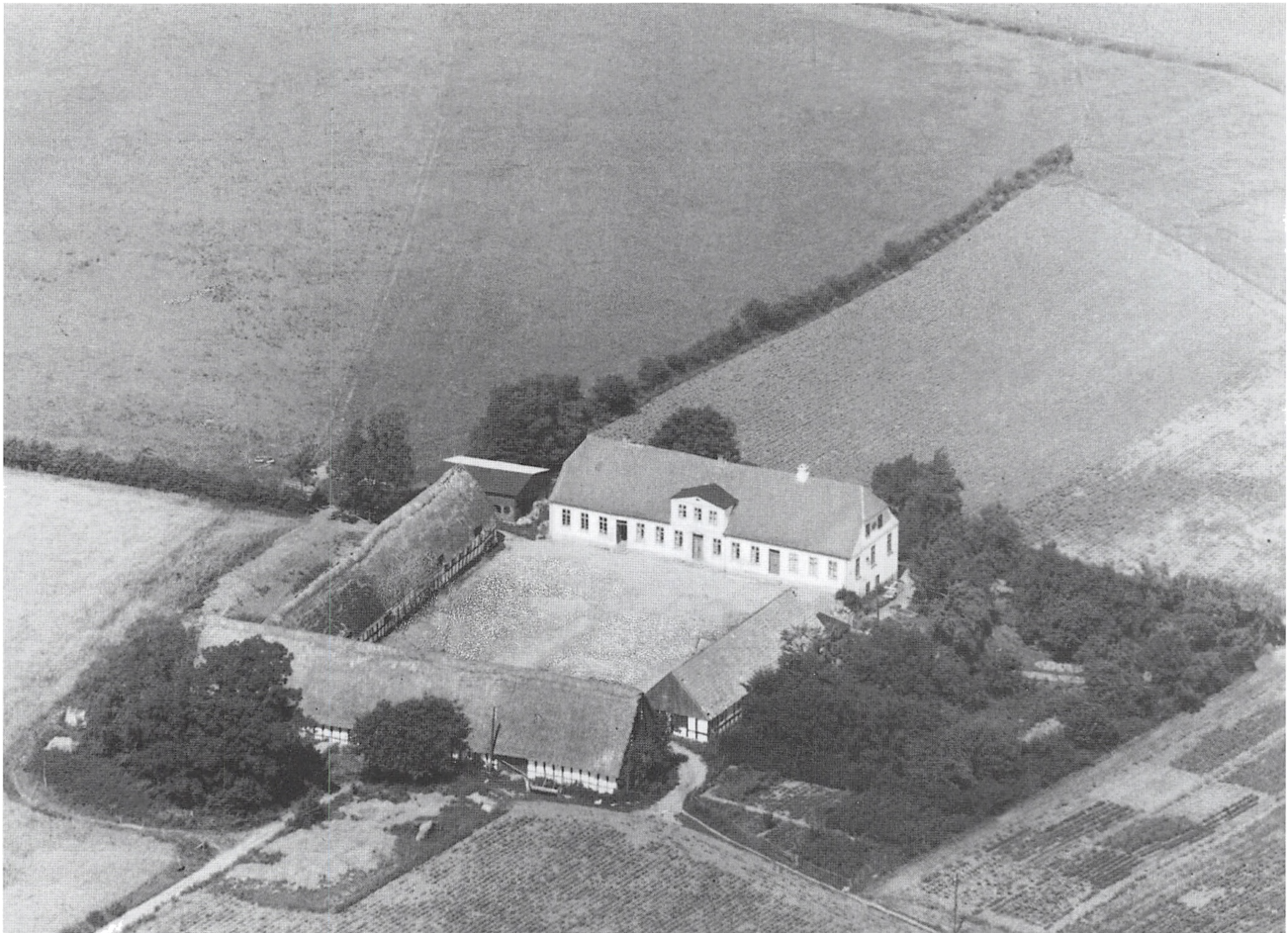
den var i 1871 12 heste, 62 hornkvæg, 10 får, 23 svin og 1 tyr. Der var i 1870 blevet født 52 kalve og 50 grise. Gården var på 181 tdr. land, heraf var 13,5 tdr. skov.

Poul Michelsen var i en årrække kirkeværge ved Sdr. Stenderup Kirke, og han var dannebrogsmænd. Han døde i december 1882 og blev begravet på Sdr. Stenderup Kirkegård ved siden af sin hustru.

Da han ikke havde nogen arvinger, blev der lørdag den 17. marts 1883 holdt auktion over hans dødsbo. Det lykkedes ikke at sælge gården som en helhed, derfor blev den delt op i fire parceller. Hovedparcellen solgtes den 9. april 1883 til min oldefar Jens Madsen Dahl (1838-1903), Anslet for 70.000 kr. Han var oldebarn af Poul Michelsens moster.

Min oldefar havde i forvejen en gård i Anslet i Fjelstrup sogn, nordøst for Haderslev, men købte Kildevæld i 1883, fordi han ønskede at flytte til Kongeriget, så hans sønner ikke skulle i tysk militærtjeneste. Han var meget dansksindet og havde i provokation mod flagforbudet plantet hvide og røde roser i sin allé op til gården i Anslet. Det var dengang nok til at blive udvist af Slesvig. Men det var også vigtigt for ham, at han fik solgt gården i Anslet til en anden dansksindet. Mellem 1864 og 1920 var der mange tyskere, der købte gårde i Sønderjylland.

Jens Madsen Dahl (1838-1903) overtog Kildevæld i maj 1883 og flyttede dertil med sin hustru af andet ægteskab, Anne Sofie f. Kyhl (1855-1929) og fem børn. I alt fik han 13 børn., nogle døde som små, fem udvandrede til Amerika som meget unge. En af dem kom tilbage og slog sig ned i Varmark. Det var Christian Jensen Dahl



*Kildevæld ca. 1950*

(1886-1977), som giftede sig med en af mejeribestyrer Søren Kolinds døtre, Asta. De boede i Bakkehuset i Varmark, hvor Chr. Dahl havde snedkerværksted og frugtplantage.

Efter Jens Madsen Dahls død i 1903 førte hans hustru gården videre, indtil min farfar, Mads Jensen Dahl (1869-1946), kunne overtage gård-

en sammen med sin hustru Anne Kjerstine Nissen (1864-1933) fra Løndtgård i Starup ved Haderslev.

Mine bedsteforældre var meget gode ved de ansatte på Kildevæld, bl.a. indførte de den skik, at de ansatte spiste sammen med familien.

Min far Thomas Nissen Dahl (1895-1977) var



*Jens Madsen Dahl (1838-1903) med sin hustru af 2. ægteskab Anne Sofie og nogle af børnene. Bagerst til højre Mads Jensen Dahl*

næstældste søn af Jens Madsen Dahl og Anne Kjerstine Dahl. Han overtog Kildevæld den 1. januar 1929. og blev i 1938 gift med min mor Ingeborg Petra f. Krog. Hun var opvokset på et lille husmandssted i Seest.

I værket Danske Landmænd og deres Indsats, Bd. V, Vejle Amt, 1944 står der bl.a. om gården: Dahl, Thomas Nissen, proprietær... Gårdens

navn er Kildevæld (Dahls fødegård); den er meget gammel, men ombygget, har været slægtsgård siden 1882 og er overtaget af Dahl 1929. Der var dengang opdyrket 81 tdr. land, hvoraf 13 tdr. var skov, hvilket er det samme som nu. Besætningen var ved overtagelsen 5 heste, 18 køer, 10 ungvæg og 30 svin, den er nu 5 heste, 18 køer, 20 ungvæg og 50 svin. Dahl er uddannet ved



*Anne Kjerstine og Mads Jensen Dahl. Foto ca. 1920*

landbruget og har været på Vinding Højskole 1912-13 og Ladelund Landbrugsskole 1920-21. Han er domsmand.

Kildevæld blev i 1955 solgt til Peter Madsen, Gråsten. I 1993 blev jorden solgt fra. Selv beholdt Peter Madsen kun matrikel 1b, skoven, og lidt jord omkring stuehus, stald og udhuse. I dag bor datteren og hendes familie på Kildevæld, Varmarksvej 50.

#### Kilder:

Kirkebøger for Sdr. Stenderup, Hejls, Vejstrup, Anslet-Aller, Anslet-Fjelstrup, Starup, Sdr. Bjert og Haderslev domsogn.

Kontrakt mellem Michel Paulsen og Anneken Jesdatter i Varmark, Tyrstrup herreds arkiv nr. 14 f, 270 ff. Landsarkivet i Åbenrå.

Kolding herred, panteprotokol B 7B-SP7, f. 676 ff.

Skøde fra Anne Sofie, enke efter Jens Madsen Dahl, til sønnen Mads Jensen Dahl. Privateje.

Skøde fra Mads Jensen Dahl til sønnen Thomas Nissen Dahl. Privateje.

Kreaturtælling pr. 15.7. 1871 og 1881. Kopi fra Rigsarkivet i Kolding Stadsarkiv.

Kolding Folkeblad 1954.

Kolding Avis 1883, 1884.

Hjemstavnsbog. Stenderup Sogns Historie, 1935

La Cour: Danske Gaarde, bd. 1

Mindeværket: Danske Landmænd og deres indsats, bd. V, Vejle Amt.

*Ingeborg og Thomas Nissen Dahls brudebillede, 1938*

