

Koldingbogen

ÅRSTAL:	1991
FORFATTER:	K. G. Aatrup
TITEL:	40 år med fjernvarme.
KORT RESUME:	Fjernvarmens historie i Kolding, i anledning af jubilæet 12. september 1991.

40 år med fjernvarme

Af K.G. Astrup

Den 12. september 1991 er det 40 år siden, de første fjernvarmeforbrugere skulle erfare, hvordan fjernvarmeforsyning af deres ejendomme fungerede. Denne dato blev således en mærkedag ikke blot for K.B.E. (Kolding Bys Elektricitetsværker), men for byens borgere i almindelighed, selv om kun 137 ejendomme var koblet til forsyningsnettet ved idriftsættelsen.

Før beslutningen om at realisere et fjernvarmeprojekt blev truffet, må man tilbage til begyndelsen af 1930'erne, hvor det var synligt, at elektricitetsforbruget steg med stor hast år for år som følge af, at der i husholdningerne kom flere elektriske hjælpemidler.

Hertil kom, at flere oplandsværker måtte erkende, at tiden var ved at løbe fra elektricitetsforsyning med jævnstrøm, når der skulle forsynes ud over en vis, relativ beskedent afstand fra elektricitetsværket. Derfor forhandlede der om, at de kunne blive tilkoblet de større kommunale elektricitetsværkers højspændingsnet, idet højspændt vekselstrøm kan transporteres over lange afstande, uden at spændingsfaldet får samme uheldige indflydelse som på jævnstrømsnettene.

Mange oplandsværker gik derfor i 1920'erne og 1930'erne over til at blive forsynet fra de større byers elektricitetsværker og blev transformatorselskaber, idet de købte elektriciteten til lokale transformatorstationer, hvor de selv forestod distributionen over deres egne lavspændingsnet, men også selv stod for afregningen med forbrugerne.

Endnu en kategori forbrugere var industrien. Det blev tydeligt for dem, at deres egne kraftanlæg, der for

flertallets vedkommende var af begrænset kapacitet, prismæssigt vanskeligt kunne konkurrere med de kommunale elektricitetsværker. Også denne kategori af forbrugere søgte derfor om tilslutning til byværkerne.

Med denne betydelige forøgelse af elektricitetsforbruget stod det klart, at der måtte findes udvej for, at et maskinhavari på et værk ikke skulle få katastrofale følger for byernes og oplandsforsyningernes forbrugere.

Kolding, Fredericia, Vejle og Horsens etablerede derfor i 1936 et samarbejde i form af en samleskinne med en driftsspænding på 60 kV, som fik navnet »Den Sydøstjydske Samleskinne«, forkortet til S.Ø.S. Den gik i drift den 4. juli 1936. De fire byers elektricitetsværker kunne nu stå som gensidig reserve for hinanden, men i realiteten var den opnåede reservekapacitet beskedent, også efter at Odder i 1939 var kommet med i samarbejdet. Den var kun på 2.000 til 3.000 kW. Med en så lille reserve måtte der nu træffes beslutning om fremskaffelse af yderligere maskinkraft.

Med besættelsen den 9. april 1940 blev kapacitetsforholdene yderligere tilspidset, og for at kunne klare den stadigt voksende belastning måtte der tages kontakt til højspændingsværket i Åbenrå om hjælp herfra. Forhandlingerne resulterede i, at en forbindelse dertil blev sat i drift den 8. december 1940.

Hovedformålet med samarbejdet var naturligvis at sikre forbrugerne den fornødne elektricitet og dertil at styre produktionen så energiokonomisk som muligt.



Togfører Marinus Larsen (Foto: Peter Thastum, 1960).

Det stod snart klart, at der var behov for mere maskincapacitet, og allerede tidligt under krigen var det fra Handelsministeriet blevet foreslået, at de kommunale værker i stedet for at udvide skulle overveje, om ikke der burde bygges en fællescentral. En sådan måtte etableres i et samarbejde mellem købstadskommunerne og oplandsforsyningsselskaberne. I 1945 havde alle interessenter i S.Ø.S. givet tilsagn, og der

dannedes en bestyrelse for fællescentralen med togfører, folketingsmand Marinus Larsen som formand. Han havde siden 1939 været formand for S.Ø.S.

Også spørgsmålet om varmekraftværker blev nu diskuteret indgående. Der var mange penge at spare ved den kombinerede driftsform af elektricitet og varme fra turbinerne. Det var driftsøkonomisk og gav både forsyningssikkerhed og valutabesparelser. Borgmester V. Juhl, Kolding, ses at være den, der først rejste debatten. Hans forslag blev bakket op af bl.a. formanden for Dansk Arbejde, direktør Aage Larsen i Horsens og direktør Wegener fra Århus Elektricitetsværk, endvidere af direktøren for Møller & Jøcumsens fabrikker i Horsens, ingeniør Kaj Hansen.

Togføreren, som Marinus Larsen blev kaldt i daglig tale, fastholdt som formand for bestyrelsen for fællescentralen det synspunkt, at hovedopgaven var at skaffe tilstrækkelig elektricitet snarest muligt efter krigsafslutningen, og at spørgsmålet om kraftvarme måtte komme i anden række. Kommunalbestyrelserne for de enkelte dampkraftværker måtte tage stilling til dette, når værkerne alligevel skulle renoveres. Værkerne skulle i hvert fald i nogle år først og fremmest være reservere for en fællescentral.

Larsen pointerede i øvrigt, at tanken om fjernvarme fra dampcentralen i Kolding ikke var ny. Allerede for år tilbage havde driftsbestyrer Aage Pedersen fremsat forslag herom, og at fjernvarmeproduktion ville indgå i de overvejelser, der måtte gøres, når dampcentralens skæbne skulle afgøres efter at elektricitetsforsyningen var sikret ved etablering af en fællescentral.

Det blev besluttet at bygge en fællescentral, og efter den valgte placering fik den navnet Skærbækværket. Det vil af placeringen fremgå, at værket ikke umiddelbart var udformet til kraftvarmeproduktion, men alene arbejdede som kondensationsværk. Dampens restvarme efter elektricitetsproduktionen nedbragtes ved hjælp af »svalevand«, der pumpedes ind fra fjorden. Efter at have passeret kondensatorerne vendte

vandet tilbage til fjorden med nogle få graders højere temperatur.

Ikke mange ville dengang tro, at Skærbækværkets senere funktion skulle blive kombineret drift, som det nu er blevet tilfældet. Afstandene til henholdsvis Kolding og Fredericia er ca. 16 km begge steder, og der fandtes ikke på det tidspunkt i nogle af de nævnte, nærmestliggende byer noget fjernvarmenet.

Da Skærbækværket gik i drift den 1. april 1951 ville Dampcentralens rolle, efter nogle år som reserveværk, være udspillet. At det heldigvis gik anderledes ved byens borgere alt om, idet de dagligt kan drage nytte af den bekvemme opvarmningsform, fjernvarmen er.

Fjernvarmetanken ses først behandlet ved et møde i Elektricitetsudvalget her i byen den 14. september 1944, idet dagsordenens punkt 6 hedder: »Undersøgelse af muligheden for etablering af fjernvarme». Driftsbestyreren, der siden 1. maj 1941 var Aage Pedersen, gav forskellige oplysninger om mulighederne for etablering af fjernvarme fra Dampcentralen og meddelte, at han havde tænkt sig at henvende sig til civilingeniør Jens Krenk her i byen om at være sig behjælpelig med udarbejdelsen af forslag hertil og udbad sig til afholdelse af dermed forbundne udgifter foreløbig en bevilling på 5.000 kr. Udvalget erklærede sig indforstået hermed.

I mødet den 13. november 1944 hvori foruden udvalgsmedlemmerne Marinus Larsen, K. Nørgaard og S.M. Jensen samt driftsbestyrer Aage Pedersen også ingeniør Krenk deltog, blev det drøftet, hvilke gader, der kunne tænkes forsynet med fjernvarme, og udvalget bemyndigede ingeniør Krenk til i samråd med driftsbestyreren at finde ud af, i hvilke gader, det ville være muligt at etablere fjernvarme, således at der ved leveringen af denne opnåedes dækning af de dermed forbundne udgifter inkl. en passende forrentning og afskrivning af anlægskapitalen. Ingeniøren fik endvidere bemyndigelse til at tage kontakt til grundejerne i de valgte gader for at forhøre om interessen for tilslut-



Skærbækværket 1951.

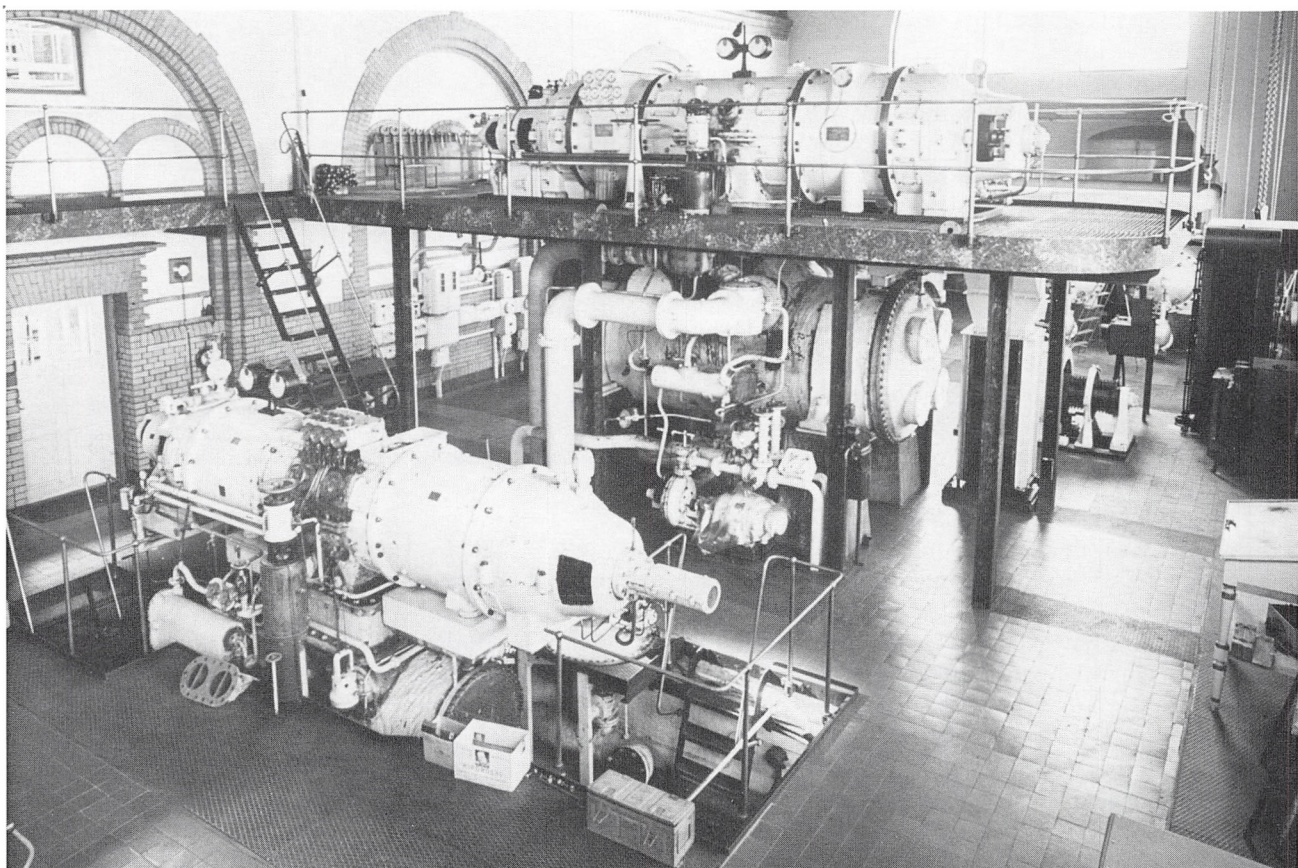
ning til en fjernvarmeforsyning. Den 24. september 1945 forelagde ingeniør Krenk et projekt visende de dele af byen, der i første omgang kunne være tale om at fjernvarmeforsyne.

Det var dog først i september 1948, man nåede frem til et forslag udarbejdet af civilingeniør Krenk, Kolding, overingeniør Erh. Borch, København og driftsbestyreren, der kunne indgå i kommunens budget for 1949-50.

I december 1949 blev firmaet Bruun & Sørensen anmodet om at udarbejde et projekt til fjernvarmeforsyning fra Dampcentralen i Kolding, og i februar 1950 et sådant forelagt for formanden og udvalgsmedlem Sven Andersen af overingeniør Jensen og ingeniør Ruager fra firmaet Bruun & Sørensen, Århus.

Ved udvalgsmødet den 25. februar 1950, hvori samtlige udvalgsmedlemmer deltog, blev projektet færdigbearbejdet og derefter fremsendt til byrådets godkendelse.

Efter at byrådet havde godkendt etableringen, besluttede Elektricitetsudvalget i maj 1950, at ingeniør



Fjernvarmeturbinerne fra 1967 placeret på Dampcentralen.

Krenk skulle føre tilsyn med rørledningernes bygning og isolation, at stadsingeniør C.A. Lassen skulle føre tilsyn med fremføring og bygning af betonkanaler for rørledningerne, at begge turbiner på Dampcentralen skulle ombygges.

Den samlede entreprise blev på udvalgmødet den 15. maj 1950 overdraget firmaet Bruun & Sørensen, Århus, der skulle fremsende beskrivelse og tegninger samt udbyde arbejdet i licitation til herboende firmaer.

Arbejdet skulle foreløbig omfatte Torvegade, Jernbanegade, Munkegade, Klostergade, Helligkorsgade og Rendebanen.

Fjernvarmearbejderne ver hermed i gang. En redegørelse for fjernvarmens historie i forløbne 40 år kan læses i Koldingbogen 1989 s. 92-103. En mere omfattende redegørelse for fjernvarmens historie er under forberedelse til 50-års jubilæet i 2001.