

Koldingbogen

ÅRSTAL:	1990
FORFATTER:	H. C. Ervald
TITEL:	Et historisk genbrug.
KORT RESUME:	Trævandrør til Koldinghus vandforsyning fra ca. 1556 og genbrug af et af disse i Alpedalen.

Et historisk genbrug

Af H.C. Ervald

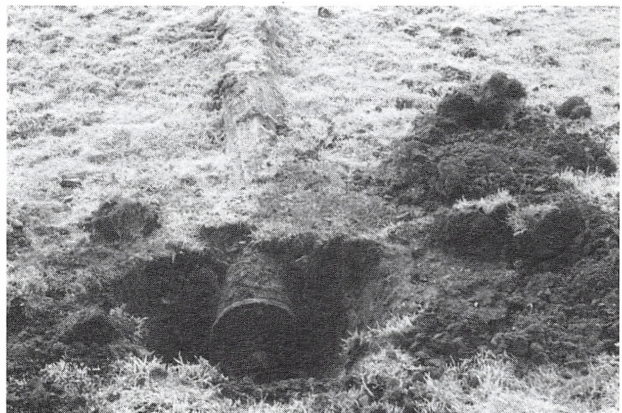
I foråret, da jeg vandrede ude i Alpedalen for at forsøge at følge sporene af Dronning Dorotheas saltmøllekanal, blev jeg gjort opmærksom på en hul træstamme, som lå nede i bunden af dalen.

Jeg havde straks den tanke, at denne hule træstamme måtte være et af de gamle trævandrør, som i sin tid har ledt kildevandet fra skråningen i Alpedalen ind til Koldinghus. Men røret lå ikke på det rigtige sted og brugtes heller ikke til dets oprindelige formål. Efter at røret var gravet fri, kunne jeg se, at det var lagt for enden af en drænledning, der kom oppe fra den ovenliggende skråning og mark. Den hule træstamme tjente her som afslutning for drænledningen vel for at sikre, at de nederste drænrør ikke kunne skride ned eller bringes ud af deres leje af kreaturerne trampen omkring udløbet.

I den øverste ende, hvor træet havde været dækket med jord, var både træet og jernringen endnu nogenlunde velbevaret. Ved udløbet, hvor træet havde været udsat for vind og vejr, var træet meget mørkt, måske var $\frac{1}{2}$ -1 meter af længden borttrådn.

Jeg kontaktede ejeren af marken, gårdejer M. Chapiion, som fortalte mig, at min ovenstående konklusion var rigtig. Det var hans kones oldefar, Iver Thuelsen Buhl, Højgaard i Harte, som havde udført dette dræningsarbejde omkring år 1860. Trævandrøret var et af slotets vandværk, som han havde hentet oppe på skråningen.

Altså et fint stykke genbrug, udført ca. år 1860 med et stykke trævandrørsledning fra Frederik II's tid. Dræn og trævandrør har fungeret indtil for ca. 20 år siden. I dag er skråning og mark drænet på anden måde.



Drænrørets tilslutning til træet. Det ses, at træets ende er forstærket med en jernring.



Alpedalen. I midten ses træstammen. I begge sider af billedet fornemmer man saltmøllekanalens spor.



Udløbet fra træørere'.

De gamle vandledninger

Trærør til slottes vandforsyning var udført af 4-6 m lange lige fyrrestammer med en diameter på ca. 25 cm og 40 cm henholdsvis i den tynde og tykke ende.

De fleste af stammerne blev leveret fra Gotland. Stammerne blev udboret med et rørhul på ca. 7 cm. Omkring stammernes ender blev der anbragt jernringe, sandsynligvis for at stammerne ikke skulle flække. Samlingerne mellem rørene er blevet udført med jernbøsninger af ca. 10 cm i diameter og ca. 7 cm lange. Bøsningerne er trykket ind i stammens ender i en i forvejen markeret rille.

I årene fra ca. 1545 til 1757 blev der i følge I.O. Brandorff leveret i alt ca. 15 km træstammer til »pipholt«, træør. Heraf blev en del vel anvendt til løbende vedligeholdelse af det ret så omfattende vandforsyningsanlæg.

Det første anlæg synes at have været i brug fra ca. 1556. Vandet kom dengang fra Piledammen belig-

gende ca. 1,5 km syd for slottet. Denne ledning ser ud til at have ophørt med at fungere ca. 1660. Man har fundet dele af denne ledning ved Piledamsvej, Agtrupvej/Mariegade, Søndergade, Brostræde og Slotsgade.

Det næste anlæg ser ud til at være påbegyndt i 1572. Her hentedes vandet fra nogle kilder på bakkeskråningerne i Harte Skov, ca. 3,5 km vest for slottet. Man har fundet dele af denne ledning på bakkeskråningerne i Ådalen, ved Vejlevejs anlæggelse i 1861, i Blæsbjerggade, i Låsbygade (3 stk. parallelt løbende ud for Svane Apoteket) og i Hyrdestræde. Anlægget har sandsynligvis været i drift indtil slottets brand i 1808.

Ved anlæg af den nye Vejlevej i 1861 stødte man på den gamle trævandledning til slottet omtrent der, hvor Vejlevej krummer og går mod nord. »Da man traf på Ledningen og huggede Hul på den, strømmede Vandet ud i store Masser og forårsagede megen Skade på Jordarbejdet« skriver I.O. Brandorff i en artikel i Vejle Amts Årbøger, 1931. Måske betyder dette, at trævandledningen fra Harte endnu i 1861 har været så intakt, at beboerne i Låsbygade og Blæsbjerggadeområdet har kunnet nyde godt af frisk vand fra ledningen.

Vandet fra de gravede bybrønde var på den tid meget snavset og sundhedsfarligt. Kolding Vandværk blev anlagt i 1886.

Kilder

I.O. Brandorff: Drikkevandet i Fortiden, Vejle Amts Årbøger 1931.
P. Eliassen: Kolding fra Middelalder til Nutid, 1910.