

# Koldingbogen

<b>ÅRSTAL:</b>	1990
<b>FORFATTER:</b>	Edvard Køhrsen
<b>TITEL:</b>	Om Stallerup Sø og Grønsø i Harte.
<b>KORT RESUME:</b>	Udtørringen af Stallerup Sø.

# Om Stallerup sø og Grønsø i Harte

Af Edvard Køhrsen

Lidt vest for Harte Kirke ligger Stallerup sø. Dens langstrakte form skyldes isaflejringerne for mere end 10.000 år siden. Selve søen kan være et såkaldt »dødis-hul«, d.v.s. at isen her ikke har kunnet trække væk. Den er simpelthen smeltet langsomt på stedet. Søen ligger ca. 27,5 meter over havoverfladen.

I 1872 fik nogle Stallerup-gårdmænd den ide, at de ville tømme søen for vand for at få mere landbrugsjord. Måske er det ikke første gang, man har tænkt på at tørlægge søen. I forbindelse med matrikuleringen, der foretoges o. 1815 står der i den såkaldte sogneprotokol for Harte sogn, at »Søen er ej indrettet til at lægges tør.« Men at tømme den vandrige sø var ikke en simpel sag. Ikke alene var det hårdt fysisk arbejde at give sig i kast med et sådant pionerarbejde, men desuden måtte alle de praktiske forhold først ligge helt klar. Der blev i 1872 udarbejdet en interessentskabskontrakt mellem parterne om arbejdsfordeling, ansvarsfordeling og den fremtidige adgang til de indvundne arealer.

Kontrakten blev behørigt kontrolleret af en nedsat landvæsenskommission.

Ideen var at udtørre Stallerup sø på ca. 300.000 m<sup>2</sup> ved hjælp af en dampmaskine, og man havde sat sig som mål, at dette skulle kunne gøres på 3 år. Lodsejerne havde i fællesskab søgt staten om skattefrihed i 35 år af udbyttet på det evt. indvundne land fra det tidspunkt, hvor den målsatte tørlægning var nået.

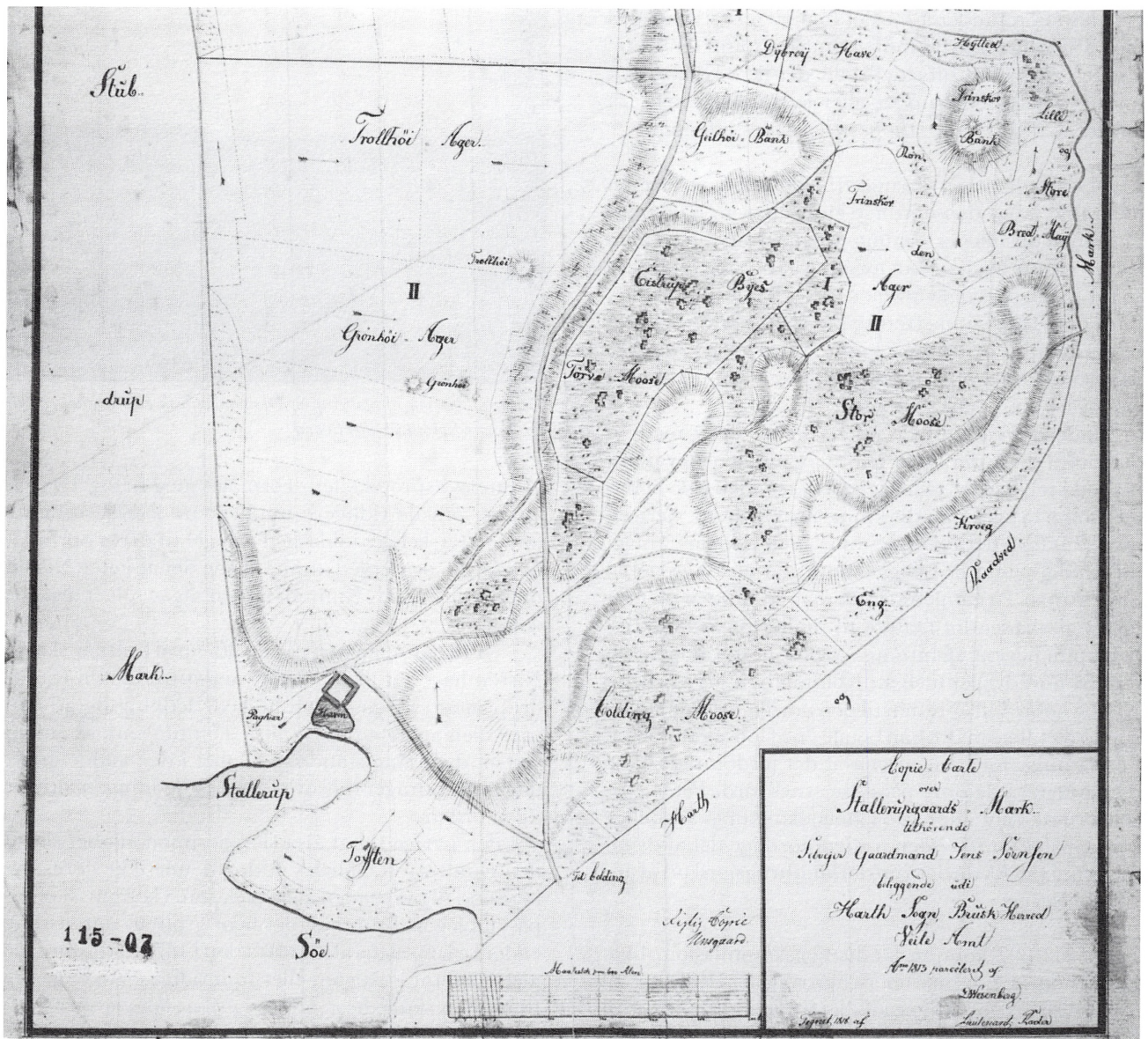
Ialt var 12 lodder med i udtørringsprojektet:

- 1 Jes Christian Nielsen
- 2 M.W. Mejer

- 3 Peter Nissen
- 4 Peter Nissen / Jørgen Hansen
- 5 Søren Petersen Schytt
- 6 Hans Nicolaisen
- 7 Thule Iversens enke
- 8 Jørgen Hansen
- 9 M.W. Meyer
- 10 Ole Knudsen
- 11 Jørgen Jessen
- 12 Peder Andersen

Søterritoriet var i henhold til kontrakten fordelt mellem lodsejerne under hensyntagen til beliggenheden af deres jorder, og alle udgifter skulle deles mellem parterne. Enhver var forpligtet til at betale til driften efter en nøje fastlagt plan. Den 1. maj 1872 skulle indbetales 25 kr. pr. tønde land, den 1. juni 1872 også 25 kr., og i tiden derefter skulle alle implicerede parter betale senest 14 dage efter indvarsling fra bestyrelsen. Såfremt en indbetaling ikke var indgået 14 dage efter denne frist, mistede man retten til søterritoriet efter udtørringen, ligesom man også mistede de allerede tidligere indbetalte penge. Den ejendomsret, som man da havde mistet, skulle så sælges til den højest bydende. Såfremt der var flere ligebydende lodsejere, skulle der trækkes lod. Hvis ingen af de resterende lodsejere ville købe arealet, skulle bestyrelsen sælge bedst muligt til fremmede. Alle indtægter, bl.a. fangede fisk fra søen, skulle bruges til at nedbringe driftsudgifterne.

Hvis en lodsejer ikke, når søen var tørrer, opnåede et areal som svarede til det, der var anført i kontrakten,



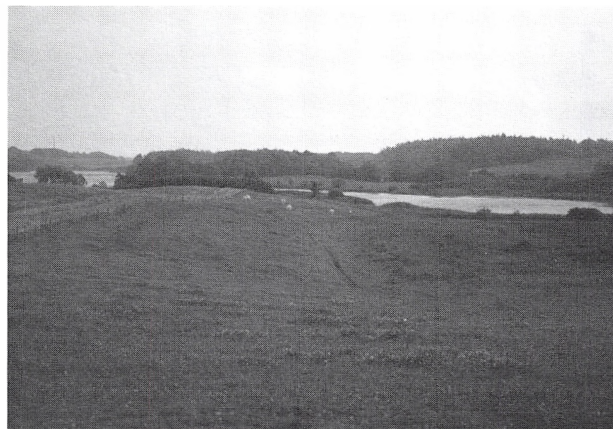
Kortet over Stallerupgårds mark fra 1813 viser, at Stallerup sø har gået helt op til Stallerupgårds have. Kort- og matrikelstyrelsen.

ville han få refunderet for det manglende stykke jord med 5% årlig rente fra indbetalingstidspunktet. Dette kunne f.eks. være tilfældet, hvis det ikke lykkedes at tørlægge hele Stallerup sø, eller hvis et kildevæld fra bakkerne ikke kunne stoppes eller ledes udenom.

Man startede selve tørringsarbejdet med at lave en dæmning langs den nordlige ende af søen, og dampmaskinen opstilledes – muligvis på det sted, som man kaldte »Mølleager«. Man forsøgte at pumpe Stallerup sø tør igennem nogle år, men arbejdet blev indstillet, fordi man ikke kunne fremskaffe de fornødne penge – og formentlig heller ikke kunne tørre søen. Dog var vandstanden i Stallerup sø i 1882 ca. 2 alen, d.v.s. 124 cm lavere, end den havde været i 1872.

Sandsynligvis sluttede udtørringsarbejdet med, at den del af søen, der lå nord for dæmningen blev pumpet ind i selve søen, så jorden på den anden side herefter kunne bruges som dyrkningsjord. Det må være efter 1879, for i dette år tales om, at en tidligere anlagt dæmning stadig er beliggende i den nordlige del af Stallerup sø. På gamle kort kan man se, at søen før projektet gik væsentlig tættere til Stallerupgård, faktisk helt op til havens afslutning – og øst herfor noget tættere på hovedvejen mellem Kolding og Egtved. Peter Nissen købte i 1877 retten til den nordlige del af Stallerup sø og tillige måtte han betale en af lodsejerne 75 kr. i erstatning, for hans afsavn af det jordområde, som dæmningen udgjorde på lodsejernes jord. Peter Nissen brugte selv efter projektets »konkurs« adskillige penge på at tømme søen på den nordlige del af dæmningen. Han fik da også en del landbrugsjord ud af anstrengelserne.

I august 1882 kom en landvæsenskommission, bl.a. bestående af borgmester Schjørring fra Kolding til Stallerupgård for at syne afløbet fra Stubdrup Mose til Stallerupgårdssø, som den dengang hed. Med sig havde man et kort over søen, sagens akter og uddrag



*Den nordlige ende af Stallerup sø. På området hvor køerne græsser, var før tømningsprojektet åbent vand.*

af vandsynsprotokollen. Formålet med besøget var at afgøre, om de tidligere implicerede lodsejere måtte føre de forskellige kildevæld tilbage til deres oprindelige forløb og derved kunne skade det af Peter Nissen indvundne areal. Kommissionen afgav følgende kendelse:

»Fra den 1. august til den 30. april hvert år skal P. Nissen have ret til at aflede vandet fra mosen (Stubdrup mose) gennem den lukkede ledning og ad den over søen anlagte rende (altså dæmningen), så at han ved en dæmning standser udløbet i den gamle grøft, dog at han drager omsorg for, at rørledningen altid er i god orden.

I den øvrige tid af året skal derimod afløbet ske af den gamle grøft, således at dog denne ikke gøres dybere end til overfladen af en pæl, som i kommissionens påsyn blev nedrammet, der hvor grøftens oprensning ender i ca. 60 alens afstand fra den i 1872 nedrammede pæl. Såfremt P. Nissen eller fremtidige ejere engang i fremtiden skulle bestemme sig til at opgive søens udtørring og lade den træde tilbage i sin naturlige tilstand, betragtes det som en selvfølge, at forholdene

med hensyn til afløbet fra mosen også vender tilbage i den gamle tilstand uden at den idag trufne ordning er til hinder herfor.«

I 1916 kom Stallerup sø igen i søgelyset, da man besluttede at opføre Harte Vandkraftcentral. Man førte vandet fra Vester Nebel og Alminde åer til Stallerup sø og herfra til Alpedalen, hvor man opnåede et fald på 25 m, der udnyttedes til elektricitetsproduktion.

I stedet for at tørlægge søen fyldte man den derimod med vand. Stallerup sø blev ved den lejlighed købt af Sydøstjydske Elektricitetsværker (dannet 1919 af Kolding Bys Elektricitetsværk og Kolding Oplands Højspændingsforsyning) for kr. 15.000. Det var på dette tidspunkt Stallerupgårds ejer, Geertsen, der ejede søen.

### *Grønsø/Harte sø*

En af de søer i hele Kolding området, som har haft den mest triste skæbne er Grønsø eller Harte sø, som den nævnes i flæng. Om søen har været grøn, måske på grund af algevækst eller anden vegetation omkring, har jeg ikke kunnet konstatere – men den har i hvert fald ligget neden for bakken ved Harte kirkes tårn ved den nuværende kanal til Harteværket.

Steen B. Böcher beskriver i bogen »Vandkraftens udnyttelse« en mølle, som er beliggende omtrent der, hvor hovedvejen mellem Kolding og Esbjerg (Gl. Esbjergvej) skærer kanalen til Harteværket. Det er derfor sandsynligt, at Grønsø har været møllesø, og at udløbet var mod Påby. Det er ejendommeligt, at Stallerupsø har haft udløb den modsatte vej – ind i landet, mens Grønsø har haft udløb mod Kolding by.

Harte Vandmølle skulle være anlagt på ovennævnte sted ca. år 1590, og dens funktion var kornmaling og skindstampning. Det vil sige, at skindene blev stampet i ca. 10-12 timer og tilsat forskellige væsker, hvilket gjorde skindet mere smidigt og samtidig trak fedtet ud af porerne. I 1610 skrives, at »Møllen har stået øde i

længere Tid. Ingen havde haft Mod til at lade Møllen arbejde og derfor svare den normale Afgift til Koldinghus«.

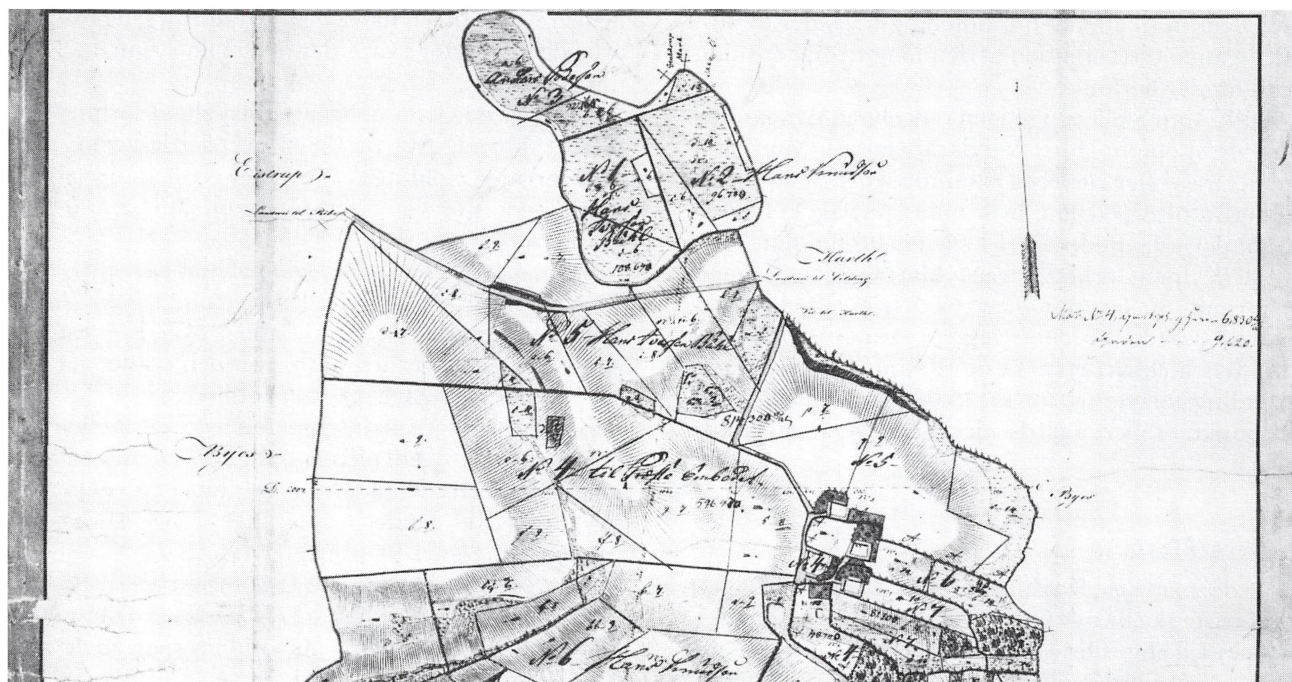
I 1698 brød Grønsø, højst sandsynligt i forbindelse med et tøbrud, over sin dæmning, der lå i østlig retning ind mod Kolding, møllen blev ødelagt, og vandet forårsagede stor skade for de gårdmænd, som havde marker neden for søen.

P. Eliassen har i tingbogen for Holmans, Brusk og Elbo herreder fra 1699 fundet beretningen om Grøn-søkatastrofens følger: Amtmanden over Koldinghus Amts ønskede synsforretning over den skade, der var sket, og det fremgik heraf, at vandfloden i 1698 havde skyllet dæmningen ved stampemøllen væk, møllen var blevet ødelagt, og 40 alen af bredden ved møllen fjernet. Flere af Hartebønderne havde fået deres engbund ødelagt ved at sandet havde aflejret sig, så det var umuligt at få græs til at gro.

I.O. Brandorff skrev i Vejle Amts Årbog i 1928 på grundlag af en beretning fra 1735, at der ved dette gennembrud »skylledes så meget sand gennem ådalen, at

*Bevoksningen viser Grønsøs afgrænsning, her i det syd-vestlige hjørne af søen.*





Matrikelkort over den nordlige del af Påbys jorder. Øverst ses Grønsø. Kortet er lavet ca. 1821 og brugt ved matrikuleringen i 1844. Arealet af Grønsø kan opgøres til ca. 95.000 m<sup>2</sup>.

åens munding blev fuldstændig tilsandet, kun flade pramme kunne flyde ind til Sønderbro. Sejladsen på Kolding å var fuldstændig ødelagt», men P.H. Clausager har i en artikel i Vejle Amts Årbog fra 1956 påvist, at Grønsøens tømning ikke kan have haft væsentlig betydning for besejlingen i Kolding fjord og å. Han mener, at man har kunnet mærke katastrofen ca. 300-400 m nedenfor søen.

Kort- og Matrikelstyrelsen mener, at Grønsø ca. har dækket et areal på 95.000 m<sup>2</sup> på grundlag af en opmåling fra ca. 1815.

I 1766 skriver præsten i Harte Sogn, Lars Hagen, i et indberetningsskema om sognets historie, at Harte sø findes som engbund og ved salget af ryttergodset

blev solgt til Påby-beboere, præsten undtagen, for 220 rdl. Det er sikkert i forbindelse med denne auktion, at Grønsø er blevet matrikuleret ret særpræget og således i dag ikke følger søens naturlige og synlige grænse.

Spændende er det den dag i dag – ca. 300 år efter dæmningsbruddet, at man i terrænet tydelig kan se, hvor Grønsø engang lå, og møllen malede for neden af søen.

#### Litteratur

- Steen B. Böcher: Vandmøller og andre vandkraftudnyttelser i Vejle amt, 1952.
- P. Eliassen: Fra indherrederne, Vejle Amts Årbog 1914.
- I.O. Brandorff: Kolding i Oldtiden, Vejle Amts Årbog, 1928.
- P.H. Clausager: Grønsøens tømning og sejladsen på Kolding å, Vejle Amts Årbog, 1956.