

Koldingbogen

ÅRSTAL:	1988
FORFATTER:	Sigurd Mørk
TITEL:	Kolding og Omegna Brigaforening.
KORT RESUME:	Stiftet i 1904 og beliggende i Låabygade.

Kolding og Omegns Brugsforening

Af Sigurd Mørk

Kolding og Omegns Brugsforening stiftedes i 1904. En og anden med kendskab til dansk brugsforeningsbevægelse vil måske undre sig over, at foreningen stiftedes så sent, eftersom den forening, der blev mønster for brugsforeningerne i Danmark: Thisted Arbejderforening åbnede dørene allerede i 1866. Der er imidlertid uden tvivl flere forklaringer på denne kendsgerning. For det første er der grund til at bemærke, at Thisted Arbejderforening blev oprettet *for* arbejderne, ikke *af* arbejderne. Provst Hans Chr. Sonne, der var Thisted Arbejderforenings egentlige stifter, var ivrig efter at komme i forbindelse med byens arbejdere, først og fremmest naturligvis for at få dem til at komme i kirken, men hans sociale indstilling medførte, at han også interesserede sig for arbejderne og iøvrigt jævne folks timelige velfærd eller mangel på samme, og et resultat heraf var oprettelsen af Thisted Arbejderforening. Dernæst må det anses som en kendsgerning, at adskillige indenfor dansk arbejderbevægelse og indenfor det danske socialdemokrati i forrige århundrede og et stykke efter århundredskiftet var næsten fjendtligt indstillet overfor brugsforeningstanken og i hvert fald agiterede imod den. Danske socialdemokrater var i det stykke påvirket af den tyske socialdemokrat Ferdinand Lassalles (1825-64) synspunkter, som blandt andet indeholdt teorien om »Den jernhårde lønningslov«, der kort gik ud på, at dersom arbejderne på en eller anden måde tilkæmpede sig en økonomisk fordel, f.eks. ved oprettelse af en brugsforening, så ville arbejdsgiverne straks forsøge at presse lønnen så meget, at den opnåede fordel

udlignedes, så arbejderne i bedste fald økonomisk befandt sig på status quo.

En af dem herhjemme, der stærkest og skarpest agiterede imod brugsforeningerne ud fra synspunktet om »Den jernhårde lønningslov«, var socialisten Louis Pio, der svang sig op til at sige, at brugsforeningerne var et »af bourgeoisiet opfundet falskneri, der giver sig udseende af at fremme arbejderne interesser, men kun har sin oprindelse i bourgeoisiets interesse i at holde arbejderne nede«. (Her citeret efter: Preben Dollerup, Brugsforeningerne 1866-1896).

De nærmere omstændigheder i forbindelse med oprettelsen af Kolding og Omegns Brugsforening lader sig desværre ikke belyse fuldt ud, da en del af grundmaterialet bl.a. forhandlingsprotokollen er borte, men det kan dog berettes, at der før 1904 blev gjort visse tilløb til dannelse af en brugsforening, og tænkeligt er det, at disse tilløb og stiftelsen i 1904 har været inspireret af, at Den Jydske Fællesforening allerede i slutningen af firserne havde engroslager i Kolding, en virksomhed, som efter dannelsen af FDB i 1896, der var en sammenslutning af Den Jydske Fællesforening og Den Sjællandske Fællesforening, blev videreudviklet og få år senere udvidet til også at omfatte produktion (kafferisteri og chokoladefabrik).

Med overskriften »Den påtænkte Forbrugsforening« findes i Kolding Folkeblad den 26. november 1873 en annonce med følgende indhold:

»Da der her i Byen føles stor Trang til en Forbrugsforening, hvor der kjøbes med stor Rabat, og da det haardt gjøres nødigt i denne Dyrtid indbydes til et

offentligt Diskussionsmøde Mandag den 1. December Aften kl. 7.30 i Kolosseum for at faa oprettet en saadan. Da Dagen er af Interesse for alle Arbejdere, forventes talrigt Møde. Til Dækning af Avertissementer og Lokale betaales i Entre 4 kr. — NB. Hvis nogen Arbejdere vil støtte Sagen med Pengelaan, da bedes de at henvende sig forinden til L.C. Clausen paa Snedker Johansens Værksted«.

Kolosseum var et forlystelsessted i Øster Klostergade, antagelig i det nuværende Munkegade.

I Kolding Folkeblad for 2. december 1873 findes endvidere med overskriften: »Arbejdermøde« en sålydende notits:

»Ved et af henvendte to Hundrede besøgt Møde på Kolosseum igaar Aftes drøftedes Oprettelsen af en Forbrugsforening. En del af de Tilstedeværende tegnede sig som deltagere i denne, hvorefter et Udvalg nedsattes for at udarbejde Lovene«.

Den 10. december 1873 er der i en annonce i Kolding Folkeblad en »Opfordring til Beboere af Kolding og Omegn«. I annoncen hedder det:

»Det har flere Steder baade i By og paa land vist sig, at Oprettelse af Forbrugsforeninger har været til stor Fordel for Medlemmerne, idet disse herved have deres Varer adskillige Procent billigere end ved Kjøb hos Detailhandlere. For en saadan Forbrugsforenings Oprettelse viser der sig for Tiden interesse her i Kolding, og Beboere inden- og udenbys opfordres til at slutte sig til denne. Ligeledes opfordres samtidig de, der have Hjerte og Evne dertil, til at støtte Foreningens Oprettelse ved Pengelaan og bedes de i saa Fald at meddele dette, helst inden 14 dage, for at Foreningen kan træde i Kraft snarest muligt. Anvisning gives på Folkebladets Kontor«.

Annoncen gentages den 12. december 1873, men derefter er der tavshed om spørgsmålet i mere end et kvart århundrede. Først den 10. april 1900 dukker spørgsmålet op igen. Da kan man i en notits i Kolding

Folkeblad læse følgende:

»Beboere paa Slotsgrunden agter i den nærmeste Fremtid at oprette en Brugsforening. I Fredags Aftes afholdtes der i den Anledning et Møde paa »Kronborg« (det nuværende »Don Quijote«), og her vil der senere blive afholdt endnu et Møde for at realisere Tanken«.

Omkring foreningens oprettelse

Påny er der derefter tavshed om sagen i nogle år, og gennembruddet kommer så i 1904. Da kan man i Kolding Folkeblad for den 8. februar finde følgende annonce:

»En Uddeler søges til 15. April i Kolding og Omegns Brugsforening. Han lønnes med 5 pct. og 1 pct. for Svind. Skriftlige Ansøgninger mærket »Brugsforening« indgives senest 20. Februar til Snedker H. Soll, Agtrupvej, Kolding«.

Om foreningens virkested hedder det i Kolding Avis den 24. februar, at den nye brugsforening skal have hjemsted i snedkermester N. Dahls butik på hjørnet af Låsby- og Hospitalsgade. Videre siger bladet: »Det hedder, at Garvem. Preuss er antaget som Bestyrer af Forretningen«. Dette forlydende skulle dog vise sig ikke at holde stik.

Det er almindeligvis hævdet, at Kolding og Omegns Brugsforening begyndte sin virksomhed 1. maj 1904, og meget forkert er det heller ikke, men i Kolding Avis, Kolding Folkeblad og Kolding Socialdemokrat for 30. april er indrykket følgende annonce underskrevet af bestyrelsen:

»Kolding og Omegns Brugsforening aabner i Dag sin Butik paa Hjørnet af Losbygade og Hospitalsgade. Enhver Mand og Kvinde kan indmelde sig i Forretningen i Uddelingslokalet. Varer bringes overalt i Byen«.

Det skal her indskydes, at Kolding Folkeblad den 10. marts 1904 bragte følgende »venlige« notits om

brugsforeningen med overskriften »Ben«:

»Socialisterne her i Byen har oprettet en Forbrugsforening, ved hvilken en af deres Ledelse, Snedker I.P. Jensen er blevet ansat som Uddeler. Det er Hensigten at oprette endnu 3 (!!) lønnede Tillidshverv i Foreningen«.

Det skal imidlertid understreges, at der ikke fandtes belæg for den påstand, som notitsen indeholder. Det ligger så at sige alene i navnet Kolding og Omegns Brugsforening. En forening med rod i en bestemt politisk opfattelse vil forgæves appellere om medlemsskab hos alle beboere indenfor foreningens virkefelt. I øvrigt var det så som så med ønsket om også at være omegnsforening. Vonsild Brugsforening var oprettet allerede i 1874 og Bramdrupdam Brugsforening i 1897. Tilbage som foreningens virkefelt uden for selve byen var Seest og måske Dalby og Strandhuse.

Den stærkeste tilbagevisning af den absurde påstand findes imidlertid i Kolding og Omegns Brugsforenings åbningsannonce, som bragtes både i Kolding Folkeblad og i Kolding Socialdemokrat. I denne annonce, der er gengivet foran, hedder det: »Enhver myndig Mand og Kvinde kan indmelde sig ---«. Denne bestemmelse har sikkert også stået i foreningens vedtægter fra 1904. I foreningens vedtægter fra 1928 lyder paragraf 5 i hvert fald således: »Medlem kan enhver Mand eller Kvinde blive uden hensyn til Livsstilling eller Opholdssted«. Bestemmelsen fastslår med andre ord, at foreningen har åbent medlemskab, og det er en leveregel, der går helt tilbage til den forening, der betragtes som mønster for brugsforeninger så at sige over hele verden: Rochdaleforeningen i England, som stiftedes i 1844, og princippet er da også knæsat i FDB's vedtægter, som siger, at det er en forudsætning for en brugsforenings medlemsskab i FDB, at foreningen har åbent medlemskab.

Kolding og Omegns Brugsforening var ikke socialistisk, så lidt som andre brugsforeninger. Noget andet er, at foreningens ledere i politisk henseende var af so-

cialdemokratisk observans. Det gjaldt f.eks. foreningens første formand, snedker H. Soll, som var Kolding bys første socialdemokratiske borgmester, 1923-1925, og foreningens første uddeler I.P. Jensen, som i flere år var socialdemokratisk medlem af Kolding byråd.

Det kan desuden i den forbindelse nævnes, at Kolding og Omegns Brugsforening i 1912 tegnede en andel i Dansk Andels Cementfabrik og i 1919 ligeledes tegnede andel i Andelsbanken.

At Kolding og Omegns Brugsforenings oprettelse skabte røre uden for medlemmernes kreds fremgår af et læserbrev i Kolding Avis den 12. februar 1904. Læ-

Hans Soll.



serbrevet er langt og indeholder flere fejl, men er ikke uinteressant. Det har overskriften »Læbæltet.« Læbæltet var en lovbestemt beskyttelsesforanstaltning for byernes og købstædernes engros- og detailhandel. I 1876 fastslog højesteret, at brugsforeninger, der udelukkende fordelte varer til medlemmer, ikke omfattedes af læbæltetsbestemmelserne.

Læserbrevet er (næsten aktuelt) underskrevet: »En Fremskridtsmand«, og man fristes til at sige, at det må være skrevet af en, der så spøgelse ved højlys dag:

»Så vidt er det altsaa naaet i Begyndelsen af det Aar 1904, at den første Brugsforening agter at begynde sin Virksomhed i den sydlige Del af Kolding By, og længe varer det nok ikke, før en lignende etableres i den nordlige og i Landsognet. Skal det kaldes glædeligt eller sørgeligt, Fremskridt eller Tilbagegang? Maaske noget af begge Dele, Begyndelsen er nu gjort, hvorledes Slutningen kan blive, lader sig ikke forudse. En Ting er imidlertid sikkert, og det er, at Brugsforeningen er til Gavn for ingen, men til Skade for alle. Konkurrencen har nemlig pint Priserne i den Grad, at naar Publikum ønsker Varer af 1. Klasse, købes disse billigt hos de Handlende, selv om ogsaa Brugsforeningerne ved deres aarlige Opgørelse udbetaler 10 pct. Dividende. Disse Penge har jo nemlig Brugsforeningens Kunder betalt for meget for deres Varer, og så faar de dem paa en pæn Maade igen. En ældre dygtig Købmand udtalte forleden, at hvis man i Stedet for de ca. 60 Brugsforeninger i Koldings Omegn havde 100 Købmænd, vilde der da været noget at tjene, da de Handlende paa Landet køber alle deres Varer eller i hvert fald største Parten deraf i Kolding. Hertil kommer, at de Landboere, der ikke er i nogen Brugsforening, altid er til at komme i tale af Byens Handlende og Haandværkere.

Anderledes naar Publikum er gaaet i Brugsforeningen, saa køber det alting der. Brugsforeningen forsyner sig igen fra Fællesforeningen, som nu

næsten kan levere alt, hvad Hjærtet begærer, baade af Kolonial, Isenkram, Manufaktur, Fodtøj, færdige Klæder, Møbler, Foderstoffer og meget, meget mere. Hvad ikke haves, kommer ad Aare.

Til sidst kan alle de mindre Handlende baade i By og paa Land faa god tid til at ryge sig en Pibe Tobak og gnave den ene Knop af Pibespidsen efter den anden af Begejstring over, at den Herlighed vore Forfædre i god Tro efterlod os i »Læbæltet«, der nu først viser sit sande Værd som den bløde Hovedpude, hvorpaa de Handlende og de Industridrivende sikkert alt for længe har slumret og maaske endnu vil hvile en Stund, indtil man endelig vaagner op — og beklager sig.

Den danske Handelsstand, særlig Detailhandlerne — hvor dygtige de end er — kunde sikkert lære noget af Landmanden, der altid resolut følger med Tiden, selv om Svingningerne er store, og som Følge heraf nu staar som den dygtigste eller i hvert Fald ved Siden af den dygtigste i Verden. Havde det samme kunnet siges om den danske Købmand, da var Læbæltet, som nu er den Bom, der skiller Land og By, forlængst ophævet. Hensigten hermed er at formaa en eller Anden, der har Evne dertil, til at lade de rette Ord tilflyde Pennen og udtale sig grundig om denne vigtige Sag.

Kunde der opnå Enighed i det væsentlige om Læbæltets Ophævelse, da ville der sikkert kunne tilbageerobres en Del af det, der nu er tabt«.

Kolding og Omegns Brugsforening begyndte virksomheden med et medlemstal på 93. Selv om de fleste af disse repræsenterer en familie, er medlemstallet yderst beskedent, når det tages i betragtning, at byens befolkningstal i 1901 var 12.516. Yderst beskedent tager det sig også ud, når man betragter salgstal og indkøbstal i foreningens begyndelse. Nedenstående gengives til belysning heraf kassebogens indtægts- og udgiftsside fra maj 1904 og en side af varebogen, der viser en del af indkøbet før åbningen. I varebogen indførtes

1904		Indtægt		Udgift				
Mai	1			Mai	1	1 Guldschruppe	22	
"	"	Solgt Varer for	39 92	"	1	1 Sennestoft	10	
2	2	Middelsbidrag N ^o 77	2 10	"	1	1 St. Mein Trügbein	65	
"	"	Middelsbidrag N ^o 37	2 10	3	3	3 St. Mein a 86	2 58	
"	"	Solgt Varer for	23 55	"	"	2 Guldklode a 25	50	
3	3	Middelsbidrag N ^o 46	2 00	"	6	6 St. B. a 37	2 22	
"	"	Solgt Varer for	16 70	"	5	5 St. Mein a 86	4 10	
4	4	Solgt Varer for	12 76	4	4	4 St. B. a 37	2 22	
5	5	Solgt Varer for	32 47	5	5	5 Ed. Ringeparat	13 30	
6	6	Solgt Varer for	31 86	6	6	6 St. Mein a 86	4 10	
7	7	Middelsbidrag N ^o 82	2 10	7	7	7 Andet - Kranke	100 00	
"	"	Middelsbidrag N ^o 27	2 00	"	"	6 St. og 10 Kød. B. a 37	2 25	
"	"	Solgt Varer for	72 61	"	"	Uddeltion 4 1/2 % af 229 Kr.	10 30	
		København	Kr. 239 87				Kr. 142 54	
						Kassebeholdning	97 33	
						København	Kr. 239 87	

Kassebog 1904.

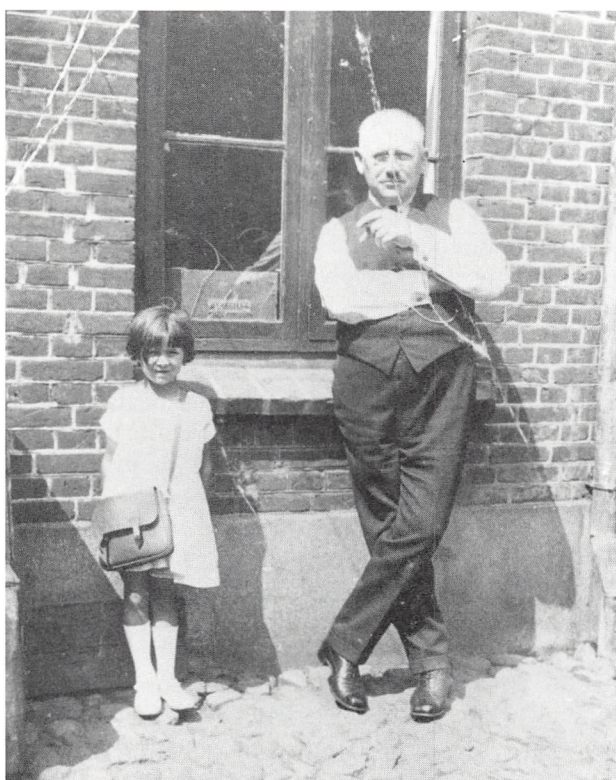
fakturaer på varekøb og med den af foreningen kalkuleerede udsalgspris for de modtagne varer.

I foreningens første regnskabsperiode, som gik fra 1. maj 1904 og kalenderåret ud, altså 8 måneder, var omsætningen 11.000 kr. I 1987 var omsætningen gennem butikken i Låsbygade 6,3 mio. kr. og i Skovparken-butikken 15,9 mio. kr. Dertil kan føjes omsætningen i Kvickly, som i 1987 var 86 mio. kr. Derved får man brugsforeningsbevægelsens samlede omsætning i Kolding til ca. 108 mio. kr. i 1987. Ved sammenligning og vurdering af disse tal, må man naturligvis erindre sig, at der er sket en voldsom inflation siden 1904, at levestandarden er forøget, endvidere at befolkningstallet er øget og endelig den meget indgribende ændring i detailhandelens struktur.

Tillidsvalgte og ansatte

Stabilitet har været et af karaktertrækkene ved Kolding og Omegns Brugsforening. Det gælder ikke mindst personkredsen omkring foreningen.

Foreningens første formand var snedker Hans Soll, der beholdt sin formandspost i brugsforeningen til 1936, da han blev forstander for Sct. Jørgens Hospital. H. Soll efterfulgtes i formandsstolen af slagteriarbejder, senere gartner Niels Lemming, som i 1942 ønskede at trække sig tilbage som formand. Niels Lemming var medlem af bestyrelsen fra 1904. Foreningens tredje formand blev sekretær Charles W. Jensen, som røgtede formandshvervet til 1977, altså en periode nogle år længere end H. Soll. Charles W. Jensen afløs-



Brugsuddeler J. P. Jensen foran brugsforeningen i Låsbygade.

tatet alligevel ikke blev indmeldelse i HK, og hans svar var: »Jo, ellers var vi jo skruebrækkere«.

Tiden siden 1958 med oprettelse af filial på Agtrupvej har været præget af ændringer i foreningens geografiske placering af butikker i byen og senere lukning af filialer, og har ligeledes medført forandring på lederposterne i butikkerne. Den nuværende uddeler i Skovparken-filialen, Evald Nielsen har virket som uddeler i Skovparken siden 1979. Før den tid var Evald Nielsen fra 1969 uddeler i Laasbygade, hvor han af-

løste Arnold Jensen. Evald Nielsen kom da fra den nedlagte filial på Tøndervej, hvor han havde ledelsen fra 1962 til 1969. Kaj Jakobsen, den nuværende uddeler i Laasbygade har virket i denne stilling siden 1981 og varetog fra 1963 til 1981 hvervet som uddeler i den nu nedlagte filial på Agtrupvej.

Foreningen som ejendomsbesidder

I 1904 begyndte foreningen som nævnt virksomheden i lejede lokaler i Låsbygade 38. Pladsen i de lejede lokaler blev hurtigt for trang, og da der var yderligere lokaler i ejendommen, som foreningen kunne anvende, meldte spørgsmålet om at erhverve ejendommen sig. I 1908 arbejdes der med sagen, og ved generalforsamlingen den 8. april fremkom et medlem med forslag om køb af den gamle præstegård, der lå i Torvegade. Ifølge generalforsamlingsreferatet i Kolding Socialdemokrat hørte der til ejendommen 4.000 kvadratalen, og den kunne erhverves for 40.000 kr. Mere ved vi ikke om dette forslag. Den 22. april 1908 forkastes ved generalforsamlingen forslaget om køb af ejendommen i Låsbygade. Endelig i 1919 købte bestyrelsen ejendommen, og en generalforsamling godkendte købet. Det tilføjes i meddelelsen om ejendomskøbet, at butikken det følgende forår udvides med et lokale ud mod Låsbygade.

I forbindelse med ejendomsskiftet i Låsbygade forekommer det naturligt at omtale bestyrelsens planer om at bygge rugbrødsfabrik. Ved generalforsamlingen den 20. januar 1908 søgte bestyrelsen ifølge generalforsamlingsreferatet i Kolding Socialdemokrat be- myndigelse til at oprette eget bageri, når tidspunktet var gunstigt, og pengeforholdene blev bedre. Referatet sluttede således: »Der førtes en længere »Kræmmerdiskussion« om Svedsker og Fodtøj, Flækærter og Flormel, og sluttelig maatte Kaffen tragtes i Kritikens store Pose«. I Kolding Folkeblads referat fra samme generalforsamling hedder det sluttelig:



Forretningen i Låsbygade som den så ud i 1930'rne.

»Diskussionen om eventuel Oprettelse af Fællesbageri og et Par andre Punkter var saa langvarig, at man ikke nåede at blive færdig, før det elektriske Lys i Salen paa Hotel Fremad var slukket, saa Forhandlingen matte fortsætte med Anvendelse af Tællepraase og Petroleumslamper«.

Ved generalforsamlingen i januar 1909 meddeler formanden lidt bitter måske, at planerne om oprettelse af bageri er opgivet, da generalforsamlingen ikke vil godkende køb af ejendom. Der skulle gå næsten 40 år, før brugsforeningen påny foretog investering i fast ejendom, og tilskyndelsen til denne investering kom i høj grad udefra.

Samfundsudviklingen medførte i midten af vort århundrede en strukturændring i dansk detailhandel, og denne ændring kom også til at berøre FDB og brugsforeningerne stærkt. I 1952 købte Kolding og Omegns Brugsforening en grund på Agrtrupvej med henblik på at placere en butiksbygning der. Det skete 6 år senere. Begyndelsen til den såkaldte Tøndervej-filial var køb af slagtermester Sørensens ejendom. Denne ejendom afhændedes i 1970, da filialen blev lukket. Brugsforeningens sidste ejendoms køb skete i

1974, da foreningen for 141.000 kr. erhvervede nabo-ejendommen, Låsbygade 36, hvor købmand Simonson i mere end en menneskealder drev købmandsforretning.

Vareudbringning

I åbningsannoncen, som er gengivet foran, stod der: »Varer bringes overalt i Byen«. Dette løfte til medlemmerne holdt foreningen i trekvart århundrede, og da brugsforeningen også stræbte efter at blive omegnsforening, foretoges også vareudbringning i Seest, der dengang lå udenfor Kolding kommune. Billedet af brugsforeningens metoder for vareudbringningen tegner så at sige et billede af en udviklingslinie inden for transportområdet. I en jubilæumsartikel i Tidens Tegn 1. maj 1954 fortælles: »Koldings særprægede beliggenhed med mange havekolonier og parcelhuse i periferien har voldt mange vanskeligheder med vareudbringningen. Man startede i 1904 med en trækvogn og en bydreng, fik i 1908 hestevogn og i 1920 en bil — for under besættelsestidens generalforsamlinger i fuldt alvor at blive stillet overfor et medlemsforslag om anskaffelse af en hest«, og i krigsårene 1940-45 blev det

Brugsen i Låsbygade. Kommisserne Olsen, Lange og Thomsen.





Brugsen i Låsbygade efter moderniseringen i 1948.

virkelig nødvendigt at klodse bilen op og ty til anvendelse af hestekøretøj.

Omkostningerne ved vareudbringningen blev efterhånden så tyngende, at de gav næsten alarmerende udslag i driftsregnskabet, og brugsforeningen så sig derfor nødsaget til at standse vareudbringningen i 1979. Samtidig lagde foreningens chauffør, Bernhard Hansen op efter 38 års tjeneste i foreningen.

Filialer

Generalforsamlingsreferatet i Kolding Socialdemokrat 1908 fortæller bl.a., at »Det har også været under Overvejelse, da det ofte kniber med Plads i de nuværende Lokaler, at oprette en Filial i Søndergadekvarteret«. Næste gang filialspørgsmålet er fremme er i 1913. Da fremkom et medlem med forslag om oprettelse af

filial i den sydlige bydel, hvilket var at foretrække fremfor udvidelse i Låsbygade. Formanden afviste forslaget med henvisning til de betydelige omkostninger, det ville medføre. Ove Friis skriver i Kolding som Andelsby at en filial oprettedes på Stejlbjergvej i 1920 for at undgå udbringning af varer over de lange afstande. Filialen placeredes i en af Kolding kommunes bolig-ejendomme. Den blev imidlertid en skuffelse, omsætningen svarede ikke til forventningerne, så da uddele-ren, Thomsen døde i 1923, besluttede bestyrelsen at nedlægge filialen.

I en jubilæumsartikel i Tiden Tegn i anledning af foreningens 50 års jubilæum den 1. maj 1954 berettes om filialspørgsmålet følgende:

»Siden 1938-39 har der på generalforsamlingen og i bestyrelsesmøder været drøftet mange planer til oprettelse af en filial i den sydlige bydel, men først blev det ikke til nogen af den naturlige årsag, at FDB under krigen og de første år derefter ikke kunne fremskaffe forsyninger af de såkaldte mang-varer, og siden har man ledt efter den rigtige butik på den rette plads ---«.

Det kan tilføjes, at medlemmerne i den sydlige bydel gentagne gange ved generalforsamlingen pressede på for at få oprettet en filial under krigen 1940-45, men spørgsmålet stilledes i bero på grund af svigtende var-retilførsler.

Som allerede nævnt købte brugsforeningen grund på Agtrupvej i 1952, hvor man åbenbart mente at have fundet »den rette plads«. I 1958 opførtes på grunden et butikshus med kødafdeling, og den 1. august, da filialen åbnede, må betegnes som en historisk dag for Kolding og Omegns Brugsforening. Den eneste tilbageværende af stifterne fra 1904 fhv. tømrmester P. Kristiansen, Vejrups-gade åbnede indgangsdøren til den nye butik, hvorefter foreningens formand, sekretær Charles W. Jensen bød de indbudte gæster velkommen og redegjorde for filialens tilblivelse. Højtideligheden sluttede med, at førnævnte tømrmester



Brugsen på Agtrupvej.

P. Kristiansen, i 1904 medlem nr. 7, købte Cirkelkaffe, og således blev filialens første kunde, »ligesom han var blandt de første i Låsbygade i 1904«. Filialens første leder var uddeler Hans Christensen, der kom fra Århus, hvor han havde været førstemand i en brugsforening, og som leder af den fuldt udbyggede slagterafdeling med produktion af visse varer var antaget slagtermester Henry Jakobsen, en meget anerkendt fagmand i Kolding by.

Ved generalforsamlingen i marts 1959 havde Agtrupvej-filialen en stor plads i formandens beretning. Efter beretning og aflæggelse af regnskab fremsførte tidligere mangeårigt bestyrelsesmedlem pens. postpakmester, H.J. Jepsen en lykønskning i anledning af filialens etablering, og han udtrykte sin glæde over, at filialen syntes at indfri de stillede forventninger, og han spurgte i denne forbindelse, om det ikke ville være på sin plads at undersøge, om ikke også andre i ud-kanten af Kolding kunne have behov for en afdeling. (Tidens Tegn). Den, der skriver disse linier overværede generalforsamlingen og erindrere, at postpakmes-

teren meget effektivt og med høj stemmeføring sluttede sit indlæg med følgende: »og nu vil jeg så håbe, at bestyrelsen ikke falder i søvn – igen!!«

Historien om Agtrupvej-filialen slutter med, at bestyrelsen beslutter at lukke filialen i 1982 »på grund af svigtende omsætning«.

Den såkaldte Tøndervej-filial blev »skruet sammen« på en særlig måde. Den butikbygning, der åbnedes i Vesterbrogade i 1963 var en såkaldt stafetbrugs, d.v.s. en flytbar butik, der lejedes af FDB. Den begrænsede plads tillod kun et ligeledes begrænset varesortiment omfattende dagligvarer. Men allerede i 1959 etablerede brugsforeningen på Tøndervej, lige om hjørnet fra Vesterbrogade en slagterforretning der bestyredes af slagtermester V.B. Burhal. Tøndervej-filialen lukkede i 1970, da Kvickly åbnede, og stafetbrugsen leveredes tilbage til FDB.

Efter etableringen af Agtrupvej-filialen arbejdedes der iøvrigt med planer om ny filialer. I 1967 var området ved Tvedvej på tale, og foreningen fik tilbud om en butik i Højhusene, men bestyrelsen vedtog i 1968 at afslå dette tilbud »på grund af de utilfredsstillende tilkørselsforhold«. På et vist tidspunkt var også det område, hvor nu Liva-centret ligger, inde i billedet. Bestræbelserne for at få etableret endnu en filial mandede ud i, at brugsforeningen traf aftale med Arbejdernes Andelsboligforening om leje af et butikslokale på 700 kvadratmeter i Skovparkens butikcenter på Lærkevej, og Skovparken-filialen åbnedes den 22. november 1973.

Korte bemærkninger

I foreningens vedtægter stod det som tidligere nævnt anført, at enhver mand og kvinde kunne indmelde sig i foreningen. Alligevel var det i adskillige år almindeligt, at det var den mandlige part i et ægteskab, der indtegnede sig som medlem. I Kolding Socialdemokrat for den 21. januar 1910 kan man læse: »Kolding

og Omegns Brugsforening holder i Aften Generalforsamling paa »Fremad«. Medlemmerne med Hustruer har Adgang«, og i samme avis fortælles i 1915 i et generalforsamlingsreferat: »Faktor Rasmussen oplyste, at den sociale Kvindeforening foreslog at udvide Bestyrelsens Antal med 2 Medlemmer, som skulde være Kvinder«. Det tilføjes i referatet, at »Forslaget var kommet for sent til at komme på Dagsordenen i Aar«.

I de første år af foreningens virkeperiode havde medlemmerne solidarisk ansvar, som senere afløstes af begrænset ansvar, og således at medlemmerne var forpligtet til at tegne og indbetale en andel på 100 kr. Indbetalingen kunne ske ved tilbageholdelse af en vis part af den det enkelte medlem tilkommende årlige dividende.

Kolding Folkeblad fortæller i et generalforsamlingsreferat fra 1912 at »Det vedtoges at henlægge en Femtedel af Overskuddet til en Hjælpefond for Medlemmer (til brug) i Tilfælde af Arbejdsløshed, ved Strejke eller Lockout. Medlemmer vil altsaa i paa kommende Tilfælde kunde faa Varer for det Beløb, de til enhver Tid har indestående i Hjælpefonden«. Hjælpefonden var med andre ord en slags opsparingskonto for medlemmerne.

Kolding og Omegns Brugsforening har ikke haft tendens til at slå på stortromme for at gøre foreningen kendt i byen og omegnen. Da foreningen i 1944 kunne fejre 40 års jubilæum, omtaltes jubilæet sådan i Kolding Socialdemokrat for den 2. maj: »I går havde Kolding og Omegns Brugsforening 40 Års jubilæum, og samtidig er det 40 Aar, siden Uddeler Jensen rykkede ind som Uddeler. Dagen blev bl.a. markeret ved, at der blev uddelt Gratiale til Funktionærerne. Tiden er jo ikke inde til de store Festligheder«. 50 års jubilæet fik en mere fyldig omtale i byens aviser, men jubilæumsskrift udarbejdedes ikke.

Uddeler J.P. Jensen var ikke tilhænger af sabotage og da slet ikke schalburgtage. Da en af hans medarbejdere Hans Jepsen, senere uddeler i Vojens og søn af for-

annævnte postpakmester Jepsen efter medvirken i en sabotagegruppe gik under jorden, billigede J.P. Jensen det ikke.

Kvickly

Den fortsatte strukturændring i dansk detailhandel medførte bl.a. at Kolding og Omegns Brugsforening og FDB nærrede ønske om at få oprettet et varehus i Kolding, og bestræbelserne for at realisere dette ønske lykkedes ved, at der lejedes butiklokaler hos Nytorv A/S, og den 3. oktober 1970 åbnede Kvickly en storbutik med dagligvarer i stueetagen og med isenkram, manufaktur, TV og radio m.v. samt cafeteria på 1. sal. Kvicklys første leder var Harry Svendsen, som nogle år senere afløstes af Günther Hansen. Kolding og Omegns Brugsforening gik ind i Kvickly-selskabet med en kapital på 90.000 kr. og fik 2 mand i bestyrelsen. I slutningen af 1974 tilbød FDB brugsforeningen at indløse dens andel i Kvicklys kapital, og bestyrelsen accepterede tilbudet. Med virkning fra 1. januar 1976 har Kvickly, Kolding været en ren FDB butik.

Brugsforeningens fusion med FDB

Efter en ugunstig udvikling i nogle år i Kolding og Omegns Brugsforening, især likviditetsmæssigt og driftsøkonomisk modtog bestyrelsen i juni 1979 indbydelse fra FDB til et møde, hvor følgende blev foreslået:

- at bestyrelsen vurderer hele situationen omkring foreningens drifts- og likviditetsforhold m.v.
- at der i vurderingen indgår spørgsmålet om ny låntagning til afhjælpning af betalingsforholdet på handelskonto i FDB.
- at hele drifts- og finansieringsproblemet indgår i en mere langsigtet løsning ved tilslutning til DB (Danmarks Brugsforening).

Efter nyt møde i FDB i 1980 sattes spørgsmålet om

tilslutning til DB på dagsordenen. Ved ekstraordinær generalforsamling den 18. marts 1980 gennemførtes på forslag af bestyrelsen vedtægtsændringen som muliggør tilslutning til DB, og ved en ny ekstraordinær generalforsamling 10. juni 1980 blev forslaget om tilslutning til DB endelig vedtaget. FDB overtog foreningens aktiver og passiver.

Kolding og Omegns Brugsforenings virke som selvstændig brugsforening var dermed slut, og foreningens butikker i Låsbygade og Skovparken er indgået som led i FDB's samlede butiksnät.

Kilder:

Forhandlingsprotokol 1967-1980
Poul Thestrup: Nærbutik og næringslov-omgåelse, 1986
Preben Døllerup: Brugsforeningerne 1866-1896, 1966.
Fællesforeningen for Danmarks Brugsforeninger 1896-1946.
Ove Friis: Kolding som Andelsby, 1942
Samtaler med tidligere bestyrelsesmedlemmer: Fru Marie Ravn, Alfred Lyngsø, Alex Jentsch, Egon Rasmussen og tidligere uddeler Arnold Jensen.
Kolding Folkeblad 1873 og årgange fra 1904 til 1967.
Kolding Socialdemokrat og Tidens Tegn 1904-1959.
Kolding Avis, enkelte årgange.