

Koldingbogen

ÅRSTAL:	1988
FORFATTER:	Svend Erik Warming Hansen
TITEL:	Andelssvineslagteriet i 100 år.
KORT RESUME:	Senere Danish Crown og Tulip, stiftet 29. maj 1888.

Andelssvineslagteriet i 100 år

Af Svend Erik Warming Hansen

Andelssvineslagteriet på havnen, der indtil 1970 kaldtes ASK, senere DANISH CROWN og nu TULIP's Kolding afd., fylder i 1988 100 år. Utallige er de familier, der gennem de hundrede år i kortere eller længere tid har haft familiemedlemmer ansat på slagteriet, som i hele perioden har været en af byens største arbejdspladser.

De første tanker om et svineslagteri havde allerede været fremme i 1886. Der var siden 1879 oprettet privatslagterier forskellige steder i landet. Af forhandlingsprotokollen for Kolding Handelsforening fremgår det, at der på det sædvanlige månedsmøde den 21. april 1887 var diskussion om en evt. oprettelse af et svineslagteri i Kolding. Man vedtog da at nedsætte et udvalg, også i Kolding Herreds Landbrugsforening blev der nedsat et udvalg, uden at det dog gav resultat nogle af stederne.

Der var allerede dengang en betydelig eksport af levende svin på over 230 pund pr. stk. Denne eksport gik især til Tyskland, men den var ikke uden problemer, bl.a. på grund af en forhøjelse af indførselstolden til Tyskland i 1885.

Da man i 1887 havde stiftet et andelssvineslagteri i Horsens, opstod der snart en lignende bevægelse i Kolding. Da der i november 1887 var udbrudt svinepest på Sjælland, og Tyskland derfor den 29. november stoppede indførslen af svin fra Danmark, raslede priserne ned i løbet af kort tid. Da kom der endnu mere gang i aktiviteten i Kolding, som var anført af gårdejer Augustinus Sørensen fra Dons, der sammen med en snes andre landmænd fra Koldingegnen, ind-

rykkede følgende annonce i Kolding-bladene for 21. december 1887:

»Møde om Andelssvineslagteri.

Da der af mange Landmænd i Koldingegnen er ytret Trang til Oprettelsen af et Andels-Svineslagteri, saa tillader Undertegnede sig herved at indbyde alle, som har Interesse i denne Sag, til et Møde, som afholdes Fredag den 30. ds. Eftm. kl. 1, i Højskolehjemmets Sal i Kolding. Hr. P. Bojsen, Gedved, der er Formand for Andels-Svineslagteriet i Horsens, har lovet at være til Stede og holde Foredrag i den Anledning.

Efter Foredraget vil der blive Forhandling om Sagen, eventuelt Valg af Bestyrelse m.m. Talrigt Møde ventes. Adgang 25 øre.

H. Roed, Ferup, Jeppe Skjøde, Veerst. N. Vilhelm Nielsen, Bjært. H. Pedersen, Bjært. H. Damkjær, Bramdrup. J.P. Nielsen, Alminde. Chr. Christensen, Dons. Augustinus Sørensen, Dons. Niels Sørensen, Stenderup. H. Buch, Seest. I. Mogensen, Brogaard. N. Bundsgaard, Gjesten. Boesen, Eltang. N. Tingleff, Vonsild. L. Lind, Sdr. Bjært. Tomas Tomasen, Hjarup. Frederik Hansen, Askov. Chr. Ravn, Sjølundgaard. Anton Daugaard, Vilstrup. H. Henriksen, Bøgeskov. A. Daugaard, Viuf. Anton Tonnesen, Sdr. Stenderup. J. Lauridsen, Grønvang. N. Pedersen, Ladelundgrd.«

Den 28. december var et lignende møde i forsamlings-

bygningen i Fredericia, hvori deltog landmænd fra Vejle, Børkop, Fredericia, Kolding samt Vestfyn. De blev alle den dag inviteret til at deltage på mødet i Kolding d. 30. december.

På mødet i Kolding blev der nedsat et udvalg, hvor Hans Buch, Seest blev formand. Et underudvalg herfra var først i 1888 rundt og se på byggepladser bl.a. i Vejle og Fredericia. Der var på møderne stor diskussion om hvor slagteriet skulle ligge, men man enedes til sidst om Kolding. Herfra var der blevet tilbudt en grund nord for havnen, mellem denne og Fredericiavej. Grunden tilhørte oprindeligt Sct. Jørgens Hospital, men erhvervedes af Kolding havn, der overlod den nordlige del vederlagsfrit, så længe grunden benyttes til slagteri. Grunden blev senere erhvervet for 3.500 kr.

Der blev indkaldt til stiftende generalforsamling den 29. maj 1888 på Højskolehjemmet i Kolding. På dette møde blev valgt flg. bestyrelse:

Formand Hans Buch, Seest

Næstformand N.J. Bundsgaard, Kærholm

Kasserer H. Pedersen, Nr. Bjert

Sekretær J. Nissen Dall, Bastrup

T. Secher, Bølling

Kr. Kansen, Stavnsbjerg

J.H. Skjøde, Veerst.

Den 27. november 1888 begyndte man at modtage svin på det nyopførte slagteri, som dengang var beliggende på den nordlige side af Jens Holmsvej, hvor nu DSB har sit sporterræn.

Slagteriet bestod af en hovedbygning og en svinstald. Hovedbygningen var i den østlige ende indrettet med slagteri og kontorlokaler, og i den vestlige ende med ishus, saltkælder og svalegang. Der havde tegnet sig 5-600 andelshavere med en garantium på 68.450 kr. Ved generalforsamlingen 26. marts 1889, den første efter slagteriet var kommet igang, oplystes det, at der nu var 1100 andelshavere i 45 egne.

Fra 1890 afsluttede man generalforsamlingerne

med store pøsegilder, hvortil man også inviterede byens embedsmænd samt slagteriets funktionærer, men snart kom der så mange mennesker, at man måtte opføre med disse pøsegilder igen på grund af pladsmangel.

Ved starten bestod det samlede personale af direktør P. Christensen, bogholder Martin Ebsen, mester-svend J. Iversen samt 6 slagtersvende. Slagteriet var fra starten beregnet til at slagte 25.000 svin om året, og allerede i det første driftsår, som var på 13 måneder, modtog man 23.345 svin. Slagteriet blev snart for lille og udvidet flere gange i 1890'erne.

I 1897 blev slagteriet udvidet med en større pøsefabrik og et kreaturslagteri, med en kapacitet på 60 kreaturer om ugen og i 1904 igen udvidet så man var i stand til at ekspedere 90.000 svin om året.

Slagtersvendene i Kolding blev ret tidligt enige om at organisere sig i en fagforening, idet 35 arbejdere lørdag den 19. juni 1897 stiftede slagteriarbejdernes fagforening, kun 9 år efter slagteriets start.

De største sager, fagforeningen kæmpede for i de første år, var at få alle organiseret og at få højnet lønnen. Direktøren ville fra starten ikke anerkende fagforeningen, men ville kun forhandle med folk enkeltvis.

At det ikke kun var for lønnens skyld at man havde organiseret sig viser et tilfælde fra 1911, hvor man stillede en hel del krav til slagteriet. Et af de mere vidtgående krav var et ønske om badeforhold. Det endte med, at man søgte slagteriet om tilladelse til at bade i skoldekarrerne ved særlig urent arbejde.

Da slagteriet havde kørt i 21 år, foretog man i 1909 en taksation af slagteriet, som vurderedes til 236.704 kr. Derfra gik 50.000 kr. til reparationer til den fremtidige drift. Restbeløbet på 186.704 kr. fordeltes imellem andelshaverne i forhold til deres garantium. Der var dengang registreret 10.500 andelshavere, deriblandt var der dog mange døde, bortflyttede eller forlængst ophørt med at være leverandører, idet deres navne jo nødvendigvis måtte blive stående, indtil ga-



Andelsvineslagteriets bestyrelse. Billedet viser også, hvordan det ældste slagteri ved Fynsvej så ud.

rantisummens udbetaling havde fundet sted. På grund af sygdom trak formanden Hans Buch sig samme år tilbage fra formandsposten. Han havde i 1893 fået bevilget 200 kr. i årsløn som i 1898 blev hævet til 1.000 kr. På sin 70 års fødselsdag i 1903 modtog han 2.000 kr. i hædersgave for sit store og utrættelige ar-

bejde som formand.

Fra 1909 overtog I.C. Thygesen, Dalbygaard formandsposten, og en af de første svære opgaver var en flytning af slagteriet. Statsbanerne havde nemlig lagt dobbeltspor over Fyn og videre til Taulov og dette skulle nu føres videre til Lunderskov. For at undgå en



Andelssvineslagteriets kreatureksportafdeling 1900.

ekspropriation af en del af grunden, blev man enig med DSB om at sælge grunden for 150.000 kr. til dem.

Et nyt slagteri skulle nu bygges og den store diskussion om, hvor det nu skulle ligge blussede op igen,

Fredericia og Lunderskov blev atter foreslået af andelshaverne derfra, og fra de to byer blev der endda tilbudt gratis grunde.

Fra Kolding bys side var man endnu ikke gået så

vidt som at tilbyde gratis grund, men på grund af den truende konkurrence fra nabobyerne, gav byrådet sig efterhånden mere og mere. Slagteriets bestyrelse stillede krav om, enten at kunne købe en 28.000 kvadratalen stor grund yderst på den nordre mole ved havnen til 1 kr. pr. kvadratalen, eller at byen overlod slagteriet samme grund gratis, så længe her blev drevet andelslagteri. Byen slog nu til, idet man valgte det andet forslag uden dog at stille sig helt afvisende overfor det første, som slagteribestyrelsen foretrak, idet man kun således fuldt ud erhvervede den ejendomsgrund, som andelshaverne så indtrængende ønskede.

På generalforsamlingen den 18. februar, hvor andelshaverne skulle tage stilling til forslagene, kunne dirigenten ikke få de fremmødte andelshavere til at adlyde afstemningsformen, og der var stadig uenighed om slagteriets beliggenhed især blandt Fredericiafolkene, og man blev derfor nødt til at hæve generalforsamlingen og udskrive en ny. På den nye generalforsamling i Slotsgården den 25. marts 1911 var knap 3000 andelshavere mødt op, og det blev vedtaget med 2096 stemmer at følge bestyrelsens forslag og derved købe grunden på den nordre havnemole, og dermed var slagteriets forbliven i Kolding en realitet.

På det nye slagteri begyndte man at slagte den 28. maj 1912, det havde da kostet andelshaverne ca. 800.000 kr., men man kunne nu også slagte 150.000 svin om året samt 300 kreaturer om ugen, og det var indrettet med fedtsmelteri samt destruktionsanstalt til fremstilling af blodfoder og kødmel. Slagteriet blev drevet af dampmaskiner, der kunne producere op til 260 hestes kraft, desuden havde man sit eget elektricitetsværk.

Der havde været store overskridelser på byggeomkostningerne, hvilket gav anledning til en livlig debat på generalforsamlingen den 1. marts 1913, og det endte med en resolution, der misbilligede overskridelserne og bestyrelsens arbejde. 9 bestyrelsesmedlemmer nedlagde deres mandater, deriblandt formanden

I.C. Thygesen, som dog efter en ekstraordinær generalforsamling d. 2. april 1913 atter blev konstitueret som formand.

Året 1913, hvor slagteriet passerede 25 årsdagen for dets oprettelse, var det indtil da bedste år i slagteriets historie og dannede afslutning på en periode af jævnt fremadskridende gode år.

1914 bragte en ret stærk stigning i slagtingerne dog med lavere priser, og efter 1. verdenskrigs udbrud i august opstod der efterhånden store problemer. Slagtingerne lå dog omkring de 100.000 svin helt til 1917, men på grund af bl.a. svigtende fodertilførsler, samt stigende kulpriser faldt slagtingerne drastisk i 1918 og 1919, så de i de to år var helt nede på ca. 10.000 pr. år, i en enkelt uge blev der endda kun slagtet 16 svin.

På generalforsamlingen i 1918 trak Thygesen sig tilbage som formand, på trods af mange opfordringer til at fortsætte. S. Haue, Wissingsminde, overtog derefter formandsposten.

I 1923 fratrådte direktør P. Christensen. Under hans ledelse var slagteriet fra de første vanskelige år ført frem til en anerkendt virksomhed i slagterikredse. Den kun 26 årige H. Møller-Olsen overtog nu direktørposten. Han var i 1922 blevet ansat som meddirektør og blev enedirektør 1. jan. 1924. Han var uddannet på slagterierne i Masnedsund og Ringsted og havde derefter uddannet sig hos handelsfirmaer i Hamborg og London, og havde således et godt kendskab til afsætning af slagteriprodukter. S. Haue og H. Møller-Olsen kom til at bestride deres respektive poster i mange år. De kom til at præge slagteribranchen med deres ideer og meninger, og Koldingslagteriet var i de mange år førende indenfor slagterikredse.

En konserverproduktion blev i 1923 startet op, først til hjemmemarkedet, senere til England, og fra 1930 til troperne og U.S.A. Det første produkt, man fremstillede var sylte, senere kom flere artikler til, bl.a. skinke, forender, tunge, pølser o.s.v.

I 1931 antog slagteriet som det første i Danmark en

ingeniør, da man mente at en ingeniørs viden kunne benyttes i den daglige drift til udviklingen af bl.a. fedt-afsmeltning, saltning, konservering, køleteknik m.m.

Op igennem 1930'erne udvidedes slagteriet på grund af at flere nye ting kom til. Fedtsmelteriet nybyggedes, pøsemageriet fik et nyt røgerianlæg som det eneste af sin art i landet. Det var et moderne 8-kamret anlæg med centralfyring, der bevirkede, at der aldrig kom støv i selve røgekamrene.

Det første større fremstød for salg af konserver udenfor Europa sattes ind i 1931, da bogholder Torpe foretog en rejse til Ægypten og andre Middelhavslande for at undersøge salgsmulighederne og indlede de første forretninger. I 1933 forsøgtes oprettet et rø-

geri i Alexandria. Røgeriet opretholdtes imidlertid kun et år, da udbyttet ikke var tilfredsstillende.

Indtil 1937 behandledes alt blod ved kogning og tørring i tromler til blodmel til foderbrug. Man eksperimenterede med en bedre behandlingsmåde og i 1937 skred man til anlæg af en blodalbuminfabrik, og atter som det første sted her i landet. Man pumpede såvel svine- som kreaturblod direkte fra slagtehallerne til albuminfabrikken, hvor det først »knustes« i en slagmølle, derefter inddampedes det i vacuum, og endelig tørredes det koncentrerede blod i forstøvningsanlægget til et fint, let grynet pulver. Produktet »albumin« er i modsætning til det almindelige blodmel vandopløseligt og anvendes hovedsageligt til limning

Andelssvineslagteriet ca. 1920.



af krydsfinérplader, og indenfor kunstindustrien anvendes det til fremstilling af plastiske masser, f.eks. elektriske isolationsmaterialer, knapper, kamme, grammofonplader m.m.

Slagteriet købte i 1942 Jonas Mathiesens destruktionsanstalt i Lunderskov. På denne måde opnåede man autorisation til at drive en destruktionsanstalt, hvilket ikke havde været muligt at opnå i Kolding. Der opførtes en helt ny moderne fabrik i Lunderskov.

I 1948 gik slagteriet i samarbejde med andre slagterier i Sønderjylland om driften af destruktionsanstalten, og den 29. oktober stiftedes firmaet Danske Andelslagteriers Kødfoder- og Albuminfabrik, (D.A.K. A.), en sammenslutning som i år kan fejre 40 års jubilæum.

Da den 2. verdenskrig i 1940 kom til Danmark med den tyske besættelse af landet den 9. april, blev ASK afskåret fra forbindelsen med hovedmarkedet England. En dårlig høst i 1941 gav mangel på foder og der blev efterhånden mangel på brændsel. Snart faldt også svinetilførslerne drastisk. På trods af dette kom ASK i foråret 1942 med en rekordefterbetaling. Det var et resultat, der vakte stor opsigt i hele landet indenfor slagterikredse.

Det endelige brud mellem den danske regering og tyskerne, udløste som nogen vil erindre megen dramatik – for slagteriets vedkommende følgende:

Værnemagten erklærede fra den 29. august 1943 undtagelsestilstand i landet, og på de forskellige større institutioner fik man i den tidlige morgen værnemagtens besøg. Hos direktør Møller-Olsen mødte der en soldat med tilsigelse fra den tyske bykommandant, kaptajn Mahler. Direktøren skulle møde hos kaptajn Mahler kl. 4.30 (ordren kom ved 6-tiden). Direktøren forsøgte at ringe til slagteriets formand, men telefonen var besat af tysk militær.

Kommandanten forelagde direktøren følgende »forpligtelseserklæring« på ubehjælpsomt dansk:

„Jeg leder af boende Kolding forpligter mig

herved at føre mine tjenesteopgaver ligeså loyalt og samvittighedsfuldt videre som før og adlyde anordningerne af de i min arbejdsdrift indsatte tyske opsigtspersoner. Jeg forpligter mig ligeså at holde mine, mig undergivne medarbejdere, til loyal underføring af deres arbejdspligter – også overfor de indsatte tyske opsigtspersoner.

Jeg er bekendt med, at ulydighed eller passiv modstand vil blive straffet standretlig.”

Direktøren svarede, at han ikke kunne underskrive uden at have talt med formand og bestyrelse, men kommandanten nægtede at give tid hertil – der skulle underskrives straks. Så kunne han tale med bestyrelsen bagefter. Direktøren underskrev derpå og fik meddelt, at lederen af det tyske forplejningskontor ville være hans overordnede og føre tilsyn med slagteriet.

Næste dag mødte et vagthold på 6 mand fra værnemagten og overtog vagten på slagteriet. Mandag morgen, da folkene kom på arbejde, var Møller-Olsen og Torpe tilstede for at afværge eventuelle gnidninger. Ved indgangen gennem visitationslokalet stod tre tyskere, som meddelte, at de havde ordre til at se efter, at folkene ikke medbragte mistænkelige pakker el. lign. Umiddelbart efter arbejdets påbegyndelse blev alle arbejderne sammenkaldt i svalehallen, hvor direktør Møller-Olsen meddelte, hvad der var sket, og oplyste, at han havde måttet give sin underskrift på, at arbejdet ville fortsætte på normal vis.

Slagteriets personale havde sin del af det illegale arbejde, og i den følgende tid hørte det med til begivenhederne, at denne eller hin blev afhentet af tyskerne. Slagteriet blev udsat for adskillige forstyrrelser i arbejdsgangen bl.a. telefonbomber, et fænomen der nok kunne gå på nerverne.

Fredag den 22. december 1944 blev Kolding hærget af tre voldsomme bombeeksplosioner. Det var Engelsk Beklædningsmagasin i Østergade, Fællesforeningens kontor og manufakturlager samt ASK's konserverafdeling, som det var gået ud over. Fyrbøderen

på slagteriet fortalte bagefter, at han havde været oppe i konservesafdelingen for at tilse kølemaskinen. Da han kom ned derfra, stod der 5 mand uden for døren og stak en revolver i siden på ham. De forlangte, at han straks skulle vise dem vej til kogekedlerne, og da fyrbøderen var helt alene, havde han intet valg. 3 mand gik ind i kogerummet og lagde bomber i overtryksautoklaverne og termoluskedlerne. Det drejede sig ialt om 6 bomber, som var indbyrdes forbundet med en ledning. Derefter gav de ham ordre til at vise dem ud igen, hvorefter de forsvandt, fyrbøderen skyndte sig også væk og kort efter lød eksplosionen. Alle kogekedlerne blev ødelagt, enkelte vand- og damprør var revet løs, ovenlysvinduerne sprængtes og taget over kogerummet blev revet løs. Lørdag morgen kl. 6 blev arbejderne kaldt sammen i svalehallen, hvor direktøren gav meddelelse om den stedfundne sabotage. Efter at man havde besigtiget skaden, henstilledes det til arbejderne at gå i arbejde i deres respektive afdelinger, og kort efter var arbejdet i fuldt sving bortset fra kogerummet.

Efter krigen kom der langsomt gang i produktionen igen, og i 1949 var antallet af slagtede svin oppe på 108.759 årligt, og i kreaturslagteriet slagtedes 22.915 dyr. Slagteriets mangeårige bogholder K.V. Torpe indtrådte i ledelsen som meddirektør fra 1949.

I 1950 blev slagteriet atter udvidet, da man fik en overdækning af svalehallen og indretning af kølerum til hurtig afkøling direkte efter slagtingen. Desuden havde man nu indført et nyt mærkningssystem af grisene som blev leveret til slagting, idet de blev tatoveret på skinken med andelshaverens nummer. Dette foretages med en hammer med søm i, og det giver en større sikkerhed for at grisene ikke forveksles. Metoden bruges stadig.

Efter 35 år som formand og 39 år i bestyrelsen sluttede S. Haue på generalforsamlingen den 7. marts 1953 at træde tilbage fra bestyrelsesarbejdet. Han kunne da se tilbage på en periode med en rivende ud-



ASK' vogn til fagenes fest 1956.

vikling hvor ASK har været med til at dirigere udviklingen inden for slagteribranchen som landets største slagteri. På generalforsamlingen valgtes som ny formand P. Damgård, Højrup.

Som et led i de udvidelser, som blev foretaget op gennem 1950'erne, fik man i 1955-56, som det første slagteri i landet, installeret et kulsyrebedøvningsanlæg. Initiativet til dette blev taget af direktør Møller-Olsen, der på en studietur i 1952 til Amerika så den anvendt derovre. Anlægget erstattede det tidligere benyttede, hvor svinene blev bedøvet med elektricitet, en metode der ikke havde været uden problemer, da det kunne give blodunderløbne pletter i kødet.

I juli måned 1956 var justitsminister Hans Hækkerup på besøg i Kolding for at se den nye og mere nænsomme bedøvningsmetode, som foregår på den måde, at svinene drives ad en sluse ind på et transportbånd som er inddelt i rum, hvorefter de føres ned i et rum mættet med kulsyre, og når transportbåndet atter kommer op, er svinet stille sovet hen i bedøvelse.

Ministeren erklærede efter rundgangen, at hvis han havde været en gris, ville han ubetinget helst slagtes på ASK i Kolding.

I det følgende år steg slagtingerne stadig, og den 4. december 1959 slagtes for første gang gris nr. 300.000 på et år. Grisen fotograferes med et Dannebrogssflag sat i enden af grisen som var påmalet slagtenummer 300.000 ned af siden.

Man indfører i 1962 akkord på slagtekæden og samtidig havde man nu fået automatisk fremføring af svinene. Man lettedes for slidet med at trække svinene frem med håndkraft, og efterhånden effektiviseredes også arbejdet med selve slagtingen. Antallet af svin nærmer sig snart efter de 400.000 om året.

Direktør H. Møller-Olsen fratrådte efter 40 år d. 1. januar 1963. K.V. Torpe fortsatte som enedirektør til 1. januar 1965, hvor også han fratrådte. Den daværende underdirektør M. Weihrauch overtog posten som administrerende direktør.

I midten af tresserne blev pladsen for trang for slagteriet og man rykkede over Jens Holmsvej, idet man med 600 granpæle piloterede en grund og opførte en bygning til saltning af baconsvin til England. Bygningen var på 3.225 etagekvadratmeter og kostede 6,5 millioner i byggeomkostninger. De slagtede og nedkølede svinekroppe bliver nu efter tilskæring transporteret på et bånd via en 20 meter lang bro til den nye bygning, hvor de saltes, drænes og læsses i containere, som så afhentes og køres til Esbjerg, og her bliver containerne kørt på specielt byggede skibe og sejles til England. Under denne transport er svinene under konstant nedkøling, hvilket er en klar forbedring af holdbarheden af kødet. ASK var iøvrigt det første slagteri herhjemme, der indrettedes fuldstændig med henblik på det nye palle- og containersystem. I lokalerne, der blev ledige efter flytningen til den nye bygning, moderniserede man tilskærings- og nedkølingsfaciliteterne.

Rationaliseringer trængte sig efterhånden på in-

denfor slagteribranchen. ASK fusionerede med Vojens Andelssvineslagteri den 15. november 1970, og indregistreredes under navnet Sydøstjyske Andelslagterier. Det gamle kendte varemærke ASK var indregistreret som varemærke i 1932, men havde allerede inden været benyttet på varerne fra slagteriet i Kol-

I 1959 slagtedes for første gang gris nr. 300.000 i løbet af et år. Fra venstre ses Villy Schalech, Harald Fromsejer og vejer Sverre Dalsgård.





Pølser fra ASK 1962.

ding afløstes nu af et nyt, nemlig DANISH CROWN. Det var nok med vemod at mange ældre med tilknytning til slagteriet skulle tage afsked med ASK. P. Damgård fortsatte som formand for det nye selskab, ligesom den administrerende direktør M. Weihrauch også fortsatte.

For slagteriet i Kolding betød fusionen, at kreatur-slagteriet og produktionen af pøsemagerivarer overflyttedes til Vojens, mens konserverproduktionen af

skinker og forender o.s.v. udbyggedes i Kolding. Svin-slagtningerne skulle foregå både i Vojens og Kolding, baconsaltning og eksport i Kolding.

P. Damgård trådte tilbage som formand i 1972 og Niels Sandager, Sønderbygård overtog derefter formandskabet.

I juli 1974 hærgedes konserverafdelingen af en voldsom brand, forårsaget af en vinkelsliber. Skaderne var meget omfattende og en større istandsættelse måtte iværksættes. I 13 uger var produktionen stoppet, imens man fik fabrikken genetableret.

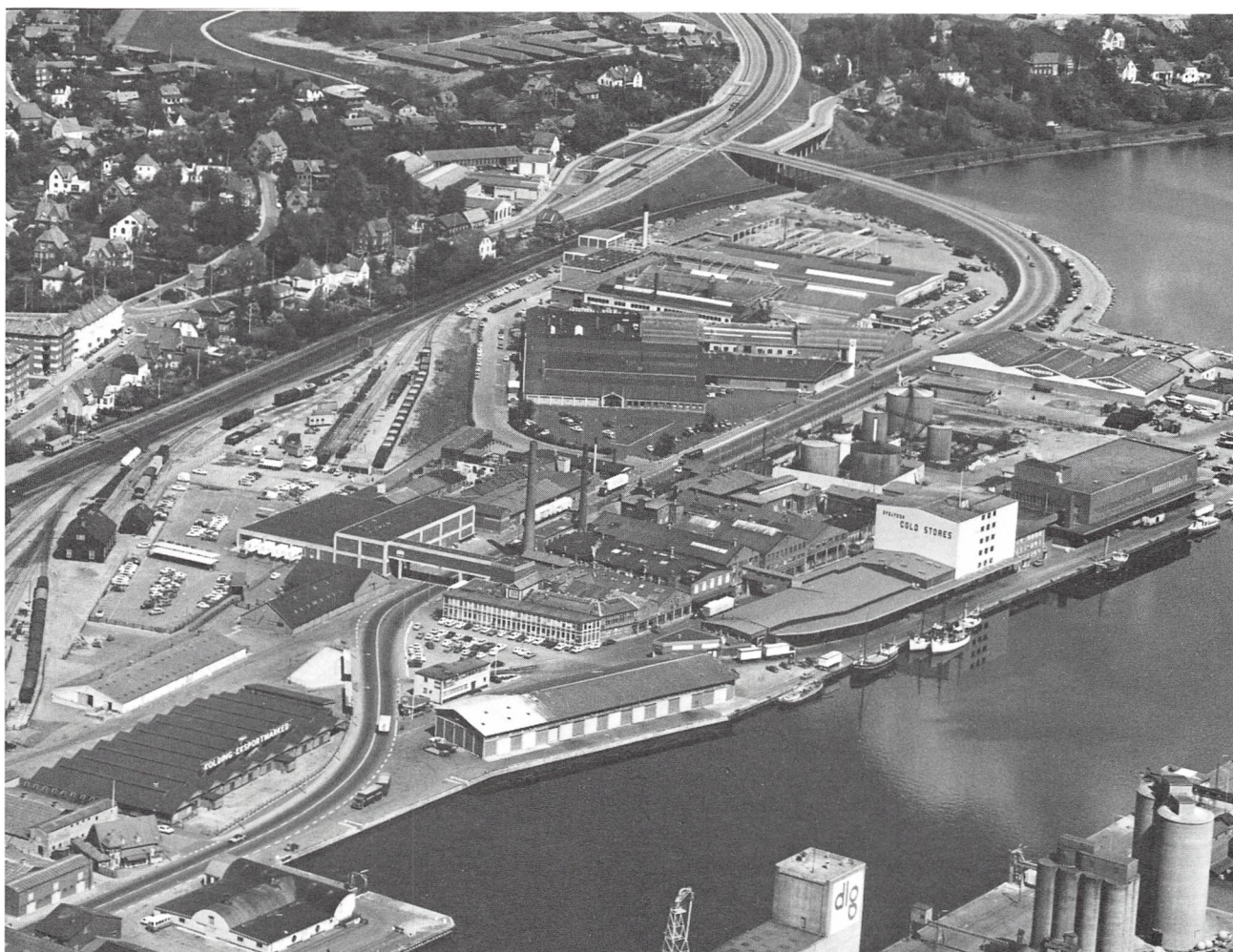
Niels Sandagers tid som formand for DANISH CROWN blev kun kort, idet han allerede i 1976 ønskede at træde tilbage, istedet overtog E.M. Platz, Gesten formandsposten.

Op igennem 1970'erne moderniseredes Koldingafdelingen. Slagtekæden gennemgik en større ombygning, og en helt ny kæde blev taget ibrug. Maskinværkstedets trængsler i de alt for små lokaler sluttede, da man flyttede ind i de lokaler, som blev ledige efter kreatur-slagteriets overflytning til Vojens. De gamle bygninger bagest i gården blev revet ned. De havde før været brugt til stalde og destruktionsplads og her opførtes en ny destruktions-silo.

Kurt Bertelsen overtog posten som administrerende direktør efter M. Weihrauch, som ikke ønskede at fortsætte.

Først i 1980'erne overtog slagteriet den ene af Cold Stores store frysehuse på havnen. Frysehuset gennemgik en større ombygning, flere af fryserummene nedlagdes og indrettedes istedet til opskæringslokaler, bl.a. til opskæring af kamme til det japanske marked og skinker til USA.

Da omklædnings- og badefaciliteter efterhånden var blevet for trange, opførtes på modsatte side af Jens Holmsvej en toetages bygning, indeholdende nye og tidssvarende omklædnings- og baderum. Bygningen blev forbundet med den allerede eksisterende bro via baconbygningen. Kontorets trængsler løstes med et



Kolding nordhavn med slagteriet ca. 1980.

nyt byggeri foran det gamle. Den nye bygning forsynedes samtidig med en ny kantine, indrettet på cafeteriabasis med selvbetjening, og en del af den gamle kontorbygning blev revet ned.

Strukturen indenfor slagterierne gik mod stadig

færre selskaber, og DANISH CROWN, som i et par år havde haft nogle dårlige efterbetalinger, måtte efter pres fra andelshaverne igen ud at finde en fusionspartner. Det blev til en fusion med det noget større nabo-selskab TULIP, og man fusionerede 1. oktober 1986.

Konsekvensen af dette blev, at store dele af administrationen overflyttes til TULIPs administration i Vejle, og det blev således kun kort tid, man fik glæde af de nybyggede kontorlokaler. Formandskabet for DANISH CROWNs andelshavere blev underlagt TULIPs formand V. Skousen, ligesom den administrative ledelse overgik til TULIPs administrerende direktør E. Møller.

Den daglige ledelse af Koldingafdelingen står V. Kristensen for. Han blev ansat i november 1964 som produktionschef hos ASK, og har gennem alle årene haft den daglige ledelse af slagteriet i Kolding, kun afbrudt af en kort periode i 1986/87, hvor han var daglig leder af Vojensafdelingen, som han iøvrigt stadig også er leder for. I perioden 1986/87 var A. Petersen fabrikschef i Kolding. A. Petersen er i dag ansat som fabrikschef for TULIPs Odenseafd.

Der var den 1. januar 1988 ansat 570 personer på Koldingafdelingen. I løbet af i år er der taget beslutning om at nedlægge konserverproduktionen i Kolding og overflytte den til den nyopførte farsvarefabrik i Vejle, og skinke og forende på dåse som halvkonserver flyttes til den gamle fabrik i Vejle. Der produceres dog stadig en mindre del farsvarer, som formentlig først flyttes engang i 1989.

Der slagtes i 1988 ca. 9.500 svin i ugen, hvilket på årsbasis er knap 500.000. Slagtekæden er i de senere år blevet rationaliseret med flere automatiske operationer, bl.a. en fuldautomatisk flækkemaskine.

Transporten af svinene foregår idag udelukkende med lastbil direkte fra leverandør til slagteri, men i de første mange år foregik transporten pr. bane. I 1910 leveredes kun 19% direkte, indtil 1919 var der en modtagelsesplads i Låsbygade. Den første regelmæssige transport af svin i biler oprettedes i 1923 fra Skodborg, Københoved og Foldingbro, idet banetransporten herfra var meget besværlig. I 1938 leveredes efterhånden 87% af svinene direkte.

Udover slagtelinie er der flere opskæringsafdelin-

ger. Der saltes ca. 1.800 svin, 5.000 midterstykker og 19.000 skinker om ugen især til det engelske marked. Der er installeret 2 automatiske bovudbeningsmaskiner, der udbener ca. 31.000 bove i ugen. 2.500 skinker skæres til USA, til Japan skæres der 12.000 kamme og 10.000 stk. brystflæsk, som indfryses inden afsendelsen, derudover sendes der mindre partier til flere andre lande.

Ekspeditionen i Kolding står for levering af varer til private slagtere samt supermarkeder i det sydlige Jylland.

DAT/Schaub og Co.s tarmrenseriafdeling i Kolding står for behandlingen af tarmene, som leveres kort efter udtagningen fra svinene.

Det nu 100 år gamle Andelssvineslagteri i Kolding står i dag godt rustet til en ny 100 års periode, som en af brikkerne i TULIP koncernen med levering af kødprodukter til store dele af verdenen.

Litteratur

P. Eliassen og K. V. Torpe: Andelssvineslagteriet i Kolding 1888-1938.

A. Axelsen Drejer: Andelsslagterierne gennem 75 år, 1962.

S. M. Sørensen: Andelssvineslagteriet i Kolding 1938-1963. (manuskript)