

Koldingbogen

ÅRSTAL:	1984
FORFATTER:	Viggo E. Thomsen
TITEL:	Erindringer fra kvarteret Rendebanen – Vestergade fra 1912 til ca. 1930
KORT RESUME:	Forretninger og andre erhvervsvirksomheder i Vestergadekvarteret.

Erindringer fra kvarteret Rendebanen – Vestergade fra 1912 til ca. 1930

Af Viggo E. Thomsen

Når jeg nedfælder mine erindringer fra ovennævnte periode, er der sikkert en del ældre, der vil nikke genkendende, og de noget yngre vil kunne danne sig et indtryk af forskellen på forholdene dengang og nu.

Da jeg var 7 år kom vi til at bo Rendebanen nr. 4, et ældre bindingsværkshus i to etager. Ejeren, fru Juhl, residerede i stueetagen, hvor den ene stue var indrettet som slikbutik. Hun havde god omsætning af store røde kræmmerhuse med bolcher til de skolesøgende børn, pris to øre. Fra huset var der direkte adgang ned til åen, hvor jeg altid havde en bundsnøre liggende med en snes ålekroge på, og jeg tør nok mene, at vi dengang spiste mere ål, end man i dag almindeligvis spiser frikadeller.

I huset ved siden af boede den meget efterspurgte kogekone fru Jacobsen og for enden af dette hus gik der en smøge, også med direkte adgang til åen, med det noget aparte navn »Divelshul«. Derefter kom elektricitetsværket med pladen på facaden, hvorpå man kunne læse »I det hus, der lå, hvor gaden her udmunder, fødtes Carl Ploug år 1813«. Denne tekst kunne vi udenad, vi havde læst den så mange gange, idet det var på det sted vi hoppede i »langreb«. Vi fandt ikke ud af, hvor dette hus havde ligget, idet vi var af den opfattelse, at gaden udmundede både mod vest og mod øst, så det var et

vidt begreb, men slog os til tåls med, at det kunne også være ligegyldigt, for manden var jo død!

På modsatte side af Elværket boede enkefru Frandsen, som havde rulleforretning, og hos hende fik jeg min første budplads. Bedst var det, når hun

Rendebanen 4 ca. 1915.





Baggården til Rendebanen 4. I døren fru Jørgensen, også kaldet »Pumpe-Marie«.

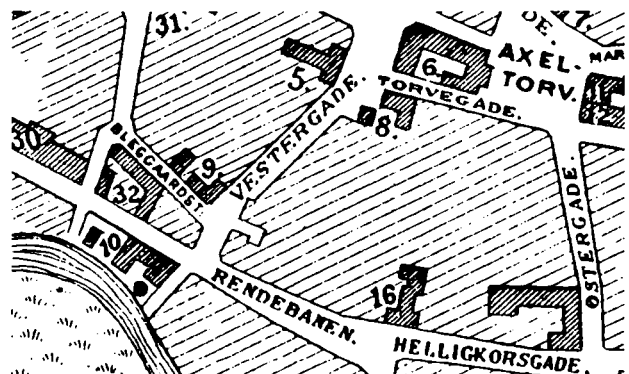
sendte mig på havnen at skulle købe for 15 øre sild – det gav ca. 1 kilo – og så stegte hun en pandefuld, den skulle jeg nyde sammen med hende, inden jeg tog hjem. Resten fik kattene, hun havde tre.

Længere oppe i gaden, hvor nu »Harden Møbler« ligger, var der »Frugteriet«, et sted hvor landboerne kom med deres vognlæs med ærter og læssede af ved en rampe, og det var ligesom en uskreven lov, at de ærter, der røg ved siden af rampen, måtte vi børn samle. I forlængelse af »Frugteriet« lå »Bymerjeriet«, med det store skilt på facaden »Eksportfløde«.

Bevæger vi os over på den anden side, for enden af Elværket mod vest, lå »Bleggården«. Navnet havde, så vidt jeg ved, noget at gøre med blegning af klædestoffer i forbindelse med farvning. Her lå 2 huse mod gaden, og 2 bagbygninger ned til åen. Det var vores foretrukne legeplads, idet der boede mange børn – alt for mange. Når jeg mener alt for mange, er det fordi det kunne ikke undgå at influere på hygiejnen med så mange stuvet sammen i de

meget små lejligheder. Jeg mindes da også en dag, hvor solen rigtig bagte, at en af konerne fra baghuset pludselig blev grebet af rengøringsvanvid og slængte sit sengetøj ud på snoren i gården, og så en af børnene råbte til os: Kom og se! Og da fik vi noget at se! Lus i hobetal drattede, blændet af solen, ned og søgte dækning i gruset på jorden. Det var datidens sociale tabere der boede der, eller lavtlønsgrupper om man vil, men det var ikke som nu, en stor arbejdsløshed, der var den direkte årsag, snarere de mange børn, der skulle forsørges, og dengang var det jo ikke ualmindeligt, at mange familier havde både otte og ti børn.

Sørensen, som boede i forhuset, havde fire-fem ro-både liggende i åen til udlejning, og det var en yndet søndagsforøjelse at leje en af disse, og så tage turen op til Alpedalen og nyde indholdet af den medbragte madkurv samt den røde sodavand. Rendebanen 6 med fru Hinnums ismejeri i kælderens var ejendommen, hvor lidt senere den meget gangbesværede biografdirektør »Trille Thomsen« kom til at residere. Længere henne havde »sjus Valde«



5. Posthus, 6. Rådhus, 8. Præstegård, 9. Stadsingeniørens kontor, 30. Frugteriet, 32. Kasino, 10. Elektricitetsværk, 16. Thomsens hotel. Kort fra 1910.



Rendebanen set mod vest ca. 1910. Det store hvide hus i midten af billedet var »Lind og Juhl«, senere KFUK.

vinkælder, og hvis vi var heldige at finde tomme vinflasker, aftog han dem gerne for nogle småører.

Midt i gaden lå den store købmandshandel »Lind og Juhl«, en forretning baseret på handel med oplandets kunder. Man skulle op af en seks-syv stentrappetrin, og befandt sig så i et lokale med sand på gulvet, spytbakker placeret i passende afstand og en disk, der næsten gik fra væg til væg. På disken stod altid en lille trætønde, fyldt med »langtobak« til fri stopning i landboernes altid medbragte lange piber.

Bag disken hylder og skuffer fra gulv til loft. Måske var det dér en lille purk kom ind (jeg tør ikke indestå for rigtigheden), men han kom med et tomt glas, og forlangte for 10 øre sirup, og medens købmanden fyldte glasset, stod purken og faldt i staver over alle de rare ting, der fandtes i butikken, og da købmanden sagde: Værsgo, 10 øre, vågnede purken op og fremstammede: Jamen 10 øren ligger i glasset! I øvrigt var lukkeloven ikke opfundet. Man handlede så længe der var kunder, ja selv søndag formiddag

kunne der handles til kl. 12. Går vi så over på den anden side til Thomsens hotel (det senere Missionshotellet) forbinder jeg det mest med, at proprietær Chr. Hansen »Overbygård« Vonsild, i sin stadsvogn med to svedige heste forspændt, kom susende ned ad den grusbelagte Sdr. Landevej efterladende en støvsky, gennem Søndergade og ind i porten til hotellet. Det var proprietærens foretrukne tilholdssted når tilværelsen på »Overbygård« blev for ensformig, og han trængte til lidt adspredelse.

Derefter kom købmand Schmidt, med huder og skind i gården, og til højre for indgangsdøren mod gaden stod altid en trætønde med spegesild, og til venstre, stabler af reb og tovværk. Denne dejlige duft af nybejdset tovværk, mindede mig altid om det beg, som min mor anvendte, når vi skulle have nye kludsko – dem syede hun selv – og når de var færdigsyede, varmede hun en klump beg i en pøs, og godt flydende blev hele herligheden båret ned i gården, og sålerne blev påsmurt et passende lag, hvorefter de, mens de endnu var varme, blev trykket ned i noget meget fint strandsand. Solidt arbejde og meget slidstærkt.

Efter købmand Schmidt lå Fr. Lumbyes bogtrykkeri. Fr. Lumbye var en statelig herre, som lyste op i gadebilledet med dobbelt guldurkæde og guldbrillestel, en værdig repræsentant for sin stand, en af Gutenbergs sønner. Derefter kom Breindahls karetmageri, ingen kunne være i tvivl om, at her boede karetmageren, idet de lakpolerede køretøjer i forskellige modeller altid stod til skue på gaden uden for bopælen.

Som nabo til Breindahl lå N.P. Hansens maskinfabrik. N.P. var den af kvarterets beboere, jeg fik det største kendskab til, idet jeg den 1. maj 1919 hos ham begyndte i lære, men derom lidt senere. Rendebanen var også stedet hvor de hyppige heste-



Personalet på N.P. Hansens maskinfabrik ca. 1925. I midten i bageste række N.P. Hansen.

markeder fandt sted. Hestene stod opstillet på hver side af gaden, som oftest kraftige arbejdsheste, og når karlene mønstrede dem, var der larm i gaden, og der blev slået adskillige gnister i brostenene. Al handel foregik ved håndslag.

Gaderne vest for Rendebanen havde andre navne dengang, Sct. Jørgensgade hed »Elmegade«, Vesterbrogade (fra Sct. Jørgensgade til Katrinegade) hed »Platangade«, Zahmsgade hed »Lindegade«, og Vesterbrogade (fra Sct. Jørgensgade til banelinien) hed »Langebro«. Der var en træbro over åen og kun gående færdsel med en overgang over banelegemet og med en træmølle på hver side af sporene. Endelig hed Vesterbrogade fra banelinien til Tøndervej »Warmingsgade« ligesom Tøndervej hed »Frederiksgade«.

I Vestergade på hjørnet af Bleggårdsstræde, havde Sørensen fiskeforretning, og foruden at sælge fisk havde han »fæstekontor«. Det var stedet, hvor tjenestepiger og karle samledes på skiftedagene 1. maj og 1. november, og det var nærmest at betragte

som et menneskemarked, idet arbejdsgiverne (fortrinsvis gårdejere) selv mødte op, udtog den arbejdskraft de havde brug for og på stedet aftalte løn og fæstemålets længde, der som oftest gjaldt et halvt år. De som ikke på stedet blev fæstet, fik så hos »fæstemanden« en fortegnelse med navn og adresse på de gårdejere, som havde brug for arbejdskraft, og derefter var det op til den arbejdsøgende selv at henvende sig.

Højere oppe i Vestergade boede sagfører J. L. Hansen. Hans person samlede børnenes interesse sig mest om en gang om året, nemlig fastelavnsmandag, hvor han i egen person stod på sin trappe og uddelte en 5-øre til alle udklædte børn.

5-øren var dengang lidt af et magisk ørebeløb, det var mange penge for et barn, og ved lønforhandlinger gik kravet i utallige tilfælde ud på et tillæg på 5 øre mere i timen (og inden længe vil 5-øren være helt forsvundet fra vort møntsystem).

Overfor sagføreren huserede vognmand Thorsen. At være vognmand på den tid var ikke et særligt lukrativt erhverv, hvorfor han som et supplement havde et mindre kvæghold bestående af et halvt dusin køer. De blev i de tidlige morgentimer trukket gennem gaderne til græsning på en mark i Seest, hvorefter de så igen blev hentet hjem til malkning om aftenen. Og så blev der ellers solgt mælk fra stalddør, en fed og billig mælk, som ikke havde haft forbindelse med hverken pasteuriseringsapparat eller køletank, det var en vare direkte fra producent til forbruger, og man hørte aldrig om nogen, der ligefrem fik varigt mén af at konsumere det.

Derefter lå posthuset, som senere måtte vige for forbindelsen fra Torvegade til Katrinegade. Den eneste forbindelse til Katrinegade fra Vestergade var før det meget smalle og krogede Kirkestræde. Nedbrydningen af posthuset blev overdraget tøm-



Vestergade ca. 1930. Det hvide hus til højre tilhørte købmand Thorsen.

ermester og byrådsmedlem Oluf Rasmussen, kendt som »Oluf Hunger«, og af det brugbare materiale opførte han et par ejendomme i Bellevuegade. Endelig lå (vinkelret for kæmnerkontoret) det gamle arresthus og politivagten. Af det her omtalte Vestergade eksisterer der jo som bekendt intet i dag.

Når det gjaldt lærlinge var der den forskel fra nu at alt for meget af deres tid gik med at rende byærinder for mester og svende. Modsat var det med bydrengene, der mest blev anvendt som arbejdsdreng. Jeg havde budplads hos cykelhandler Jørgensen, »Selecta«. Byærinder var der ikke mange af, men fortrinsvis skulle jeg pudse og rengøre de cykler, der blev indleveret til lapning. En lapning kostede 50 øre, og for den pris fik de en førsteklasses service. De cykler, der kom fra oplandet, så ikke godt ud, og jeg fristedes mange gange til at tro, at landboerne anvendte cyklerne som et redskab til at sprede møg med. Min ugeløn var 2 kr., og om lørdagen blev klokken altid mellem elleve og tolv om aftenen, inden vi kunne få lukket.

Som omtalt kom jeg i lære hos N.P. Hansen i 1919. N. P. var streng, men retfærdig og ikke mindst en knusende dygtig fagmand.

Læretiden var fem år, og da jeg begyndte var vi tolv lærlinge og fire svende samt en funktionær, nemlig konstruktør Vistoft, (den senere V.V.S.-installatør). Han var samtidig faglærer om aftenen på Teknisk skole.

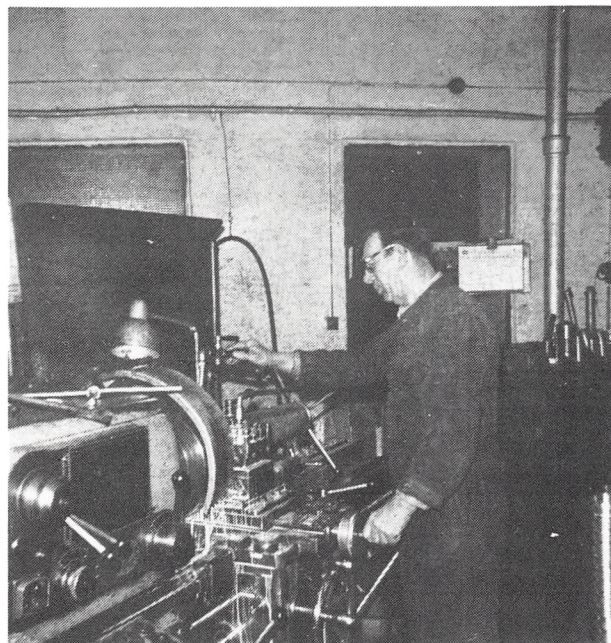
Værkføreren, »lille Jensen« havde ikke funktionærstatus, idet han var arbejdende værkfører, et begreb, som ikke kendes i dag.

Det første læreår var strengt, det skulle man have i smedien. Bedre blev det på maskinværkstedet med betjening af de forskellige maskiner i en bestemt rækkefølge, for til sidst at komme til at stå ved drejebænk.

Af de arbejder, vi havde, mens jeg var i smedien, skal nævnes enkelte. Vi lavede de meget høje jernvinduesrammer til Harteværket, og dem havde jeg den lidt tvivlsomme fornøjelse at køre på en trækvogn derud, en anstrengende transport, men derud kom jeg, og isat blev de, og de sidder der endnu. Også jerngelænderet på Munketrappen og Buen lavede vi. Jeg var Rasmus Petersen (den knokkelstærke smed) behjælpelig med at opsætte det, i biddende kulde husker jeg, og når jeg i dag passerer stedet, kan jeg godt (lidt nostalgisk) lade blikket dvæle på den svære håndliste, der afslutter gelænderet, og så lade tankerne gå godt tres år tilbage i tiden.

Endelig havde vi fremstillingen af jernsengene til

cellerne i det nye arresthus, som blev bygget i forbindelse med opførelsen af Domhuset. Dem var jeg med smeden Vengberg oppe at hænge op. De blev boltet ind i væggen og konstrueret sådan, at de efter brugen om morgenen kunne hæftes op mod væggen, hvorefter de blev låst, for så igen om aftenen at kunne sænkes. Men dem har jeg, Herren være lovet, ikke set siden de blev monteret.



Viggo E. Thomsen på De Danske Mejeriers Maskinfabrik, ca. 1968.