

# Koldingbogen

<b>ÅRSTAL:</b>	1982
<b>FORFATTER:</b>	P. H. Clausager
<b>TITEL:</b>	Forberedelsen til rensningsanlægget
<b>KORT RESUME:</b>	Anlæg af pumpestation i 1957 til det kommende rensningsanlæg i Kolding

# Forberedelsen til rensningsanlægget

af P. H. Clausager

I 1916 udarbejdede den daværende stadsingeniør C. A. Lassen en betænkning for moderniseringen af kloaknettet i Kolding. Betænkningens sigte var at udføre kloakeringen således, at tilførsel af kloakvand til Slotssøen kunne undgås, og at samle udløbet i åen på så få steder som muligt, derimod var ikke taget stilling til en evt. rensning af spildevandet. Som første led i denne plan udførtes et kloakanlæg fra den nordvestlige bydel gennem Blæsbjerggade, Vestergade, Rendebanen og Søndergade med udløb ved Sønderbro. Ved at gå gennem Blæsbjerggade kunne man afskære en væsentlig del af tilløbet til Slotssøen.

Dette kloakprojekt var under anlæg, da jeg i 1923 kom til byen, og jeg husker, at det første, jeg fik med dette anlæg at gøre, var at gennemgå en akkordopgørelse for en strækning i Blæsbjerggade, og at min eneste indvending gik på et tillæg for afstivningen i den store dybde, man havde været nede i, 5–6 m.

Jeg husker også, at brolægningen i Vestergade var udført af meget simpelt tilhugne brosten. Gaden blev hverken jævner eller lettere at renholde efter reparationen af kloakgravningen. Renholdelsen lettedes heller ikke af, at køerne fra en stald i gadens østsi-

de hver dag blev trukket på græs i Munkensdam. Det var ikke nogen flothed, da kørebanen blev moderniseret, det var dog flere år efter, at kostalden var nedlagt; det bemærkelsesværdige er, at det var første gang en gade i Kolding blev asfalteret. Asfalten er nu det eneste minde om den gamle gade, Vestergade, den ligger som en stribe skråt hen over parkeringspladsen. Til oplysning for turister burde opsættes en tavle med oplysning om, at her ligger byens første asfalterede gade.

Åen har en vis selvrensende evne, så selv om flere kloakudløb kom til, og antallet af WC steg, så følte vandet i åen og inderfjorden dog så rent, at man i begyndelsen af trediverne endnu drøftede en plan om udvidelse af søbadeanstalten, der lå på fjordens sydside lidt øst for Kløervej, en sti mellem Hejlsmindebanen og fjorden førte herhen. Her blev badekabiner og badebroer stillet op hvert forår for igen at nedtages om efteråret. Planen gik ud på med indpumpet sand at lave en kunstig

*Stadsingeniørens tegnestue ca. 1930. Midt i billedet stadsingeniør C. A. Lassen. I baggrunden P. H. Clausager.*





strandbred, så man foruden det friske søbad kunne tage solbad. I projektet indgik permanente badekabiner, to badebroer, idet kvinder og mænd ikke dengang kunne færdes på samme bro i bade dragt. Også trinbræt på Hejlsmindebanen var der tænkt på.

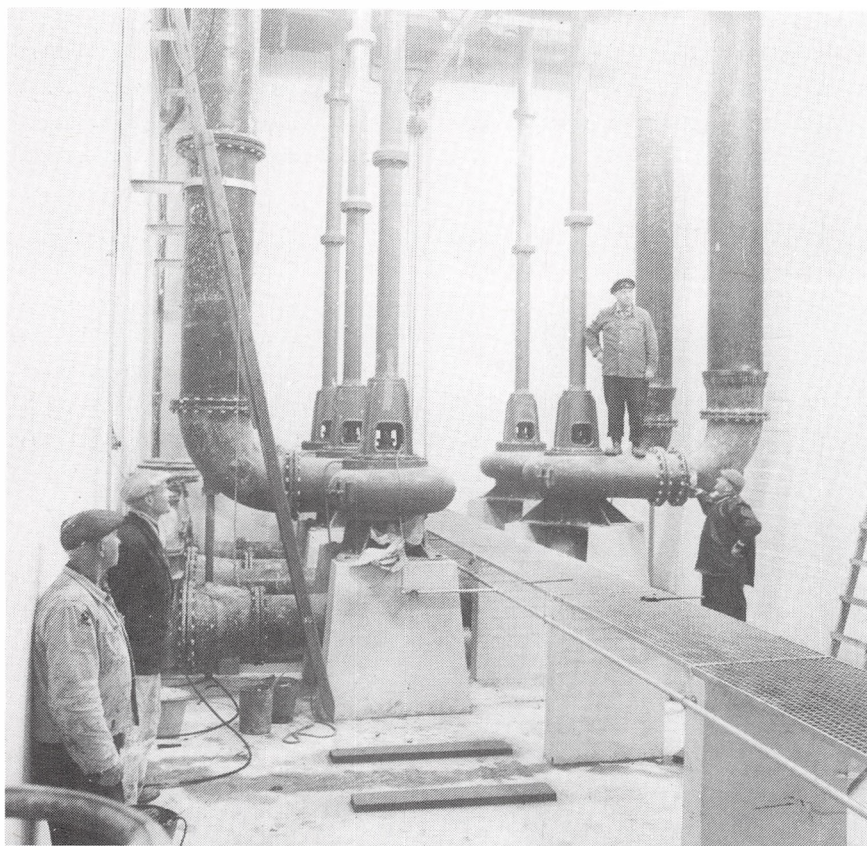
Det store projekt kom dog aldrig til udførelse. Ulemperne ved forureningen begyndte at vise sig. Jeg husker en sommerperiode, hvor åen var opfyldt med flydende slamklatter, der naturligvis også sejlede ud forbi badeanstalten og helt i en periode affolkede denne, selvom klatterne var ganske uskyl-dige og intet havde med kloakudløbene at gøre, det var bunden i åslyngningerne neden for Alpedalsvej, der var slået op og langsom sivede ud i åen. I det hele var badeanstaltens besøg meget påvirket af synlig forurening, medens de usynlige colibakterier ikke på

samme måde skræmte, selvom lettere tilfælde af øre- og maveinfektioner forekom.

Forurening blev dog her og andetsteds mere og mere aktuel. Som et udslag heraf afholdt Stads- og havneingeniørforeningen i midten af trediverne et møde med rensning af spildevand som specielt emne. Her holdt eksperter foredrag om spildevandsrensning. Jeg var med til mødet, som ekspert pralede jeg af, dog ikke i vandrensning, men i stenografi, jeg var nemlig med for at stenografere foredrag og diskussionsindlæg. På grundlag af oplysninger, der var givet på mødet, og hvad jeg ellers kunne finde frem til oplysning om enmet, blev jeg sat til at udarbejde en betænkning om, hvad der var nødvendigt i Kolding, når hensås til åens vandføring og spildevandsmængden. Denne betænkning resulterede i, at en mekanisk rens-

ning måtte anses for at tjene formålet. Et års tid efter forlod jeg ansættelsen ved kommunen, og der skulle hengå 20 år inden jeg igen for alvor kom til at beskæftige mig med sagen.

I 1957 toges fat på udførelsen af rensningsanlæggets første del, pumpestationen. Efter afholdt licitation, hvor jeg var billigst, fik jeg arbejdet overdraget. Et af de mest nervepirrende arbejder, jeg har udført. Året før havde jeg lagt nyt tag over slagtehallen på Svineslagteriet, hvor vi støbte nogle bærende betonbuer, og det måtte ske, uden at det voldte gener for den daglige slagtning, så det krævede megen påpasselighed, og så nu pumpestationen, hvor vi skulle ned i 7 m dybde lige ved siden af åen. Så jeg kan sige, at jeg tilbragte 1956 på taget af slagteriet og 1957 i et dybt hul ved siden af åen.



*Pumpekælderen under montering. På pumpen Svend Andersen, den første bestyrer på rensningsanlægget. Til højre formand Alvin Hansen. Foto Lisberg, 1957.*

Det var spændende at skulle ned i de 7 m dybde uden kendskab til, hvordan jordbundsforholdene artede sig, der var nemlig ikke – hvad der i dag ville have været ganske utænkeligt, men også den gang var unormalt – foretaget jordbundsundersøgelser. At det på det tidspunkt var et princip for Kolding kommune, blev jeg klar over under arbejdets gang, idet der løb en retssag, som Grønborgs Tømmerhandel havde anlagt mod kommunen, af hvem krævedes erstatning for sætning og alvorlige revner i varehuset mod Ågade, idet man mente, at et af kommunen i Ågade udført kloakanlæg var årsagen. I gaden var et par huse så medtaget, at de måtte nedrives; men tømmerhandelens krav afvistes med henvisning til, at varehuset var mangelfuldt fundet. Da jeg havde foretaget piloteringen her, blev jeg indkaldt som vidne, og overværede herved en afhøring af stadsingeniøren, der blev spurgt om hvilke jordbunds-





Pumpehuset med afløbsrenden. Foto Lisberg 1957.

undersøgelser, der var foretaget, hvorpå svaret var: Ingen, for *ikke* at pådrage sig nogen ansvar. Nå, uvidenheden hjalp dog ikke, kommunen blev dømt til at betale fuld erstatning.

Jeg måtte altså stole på min egen vurdering. Åen regnede jeg ikke med ville volde problemer, den løber i et kunstigt leje gravet 1916-17, idet åens oprindelige løb ligger under Sdr. Havnegade. Min vurdering her holdt stik, åens nærhed gav ingen problemer. Gennem mange års erfaringer med arbejder på havnen, regnede jeg med, at bunden ville være det sædvanlige fjorddynd, der udmærker sig ved at være næsten uigennemtrængeligt for vand. Også det holdt stort set stik. Overraskende var, at der under bygværket gik en meget kraftig vandåre ikke langt under udgravningens bund.

I tillid til min bedømmelse begyndte vi med at ramme en tæt spunsvæg rundt om byggegruben. Væggen rammedes ikke til bund, idet jeg regnede med, at jorden i

den dybde ville være så fast, at den kunne stå i 1-1,5 m højde uden afstivning. De kloge sagde, at jeg ikke var rigtig klog, kun min formand sagde, at Clausager sagde det kunne gå, så kunne det gå. Hans tillid blev ikke beskæmmet.

Der skulle rammes en række 12 m lange betonpæle; men da de øverste 6 m af pælene skulle afhugges for at de kunne indstøbes i bygværket, når udgravningen var tilendebragt og iøvrigt ville være i vejen for udgravningen, besluttede vi at støbe pælene 6 m lange og så dykke dem 6 m. Efter nogen eksperimenteren kom vi også efter det, men der viste sig det kedelige, at pælene ikke nåede fast bund. I betingelserne stod der, at ramningen skulle tilrettelægges således, at pælene kunne dykke 2 m, hvis det var nødvendigt for at nå fast bund. Vi kunne sagtens have dykket pælene de yderligere 2 m, men så ville der komme til at mangle de 2 m mellem pæletop og bygværk, så jeg besluttede at støbe

nye pæle på 8 m længde. Medens disse pæle lå til hærkning, blev jeg indbudt til møde i gade- og vejudvalget, som var datidens betegnelse for det, der nu hedder teknisk udvalg. Mødet indledtes med, at man var underrettet om, at jeg havde støbt nogle pæle, som viste sig ikke kunne anvendes og nu ønskede afklaret, hvem der skulle betale disse pæle. Tja, svarede jeg, at jeg har disponeret forkert mente jeg måtte være mit ansvar alene, men tænkte kommunen sig at ville slå halv skade, så ville jeg sige så mange tak. Jeg fik så en cigar, og der blev ikke drøftet mere om den sag.

Når vi havde rammet en pæl undrede det, at hullet snart efter fyldtes med vand, det kunne ikke skyldes åen, for vandet stod lige ved 2 m over åens vandspejl. Det var det første varsel om, hvad der ventede, når vi kom i dybet.

Arbejdet blev udført som beskæftigelsesarbejde, hvor kommunen af staten fik et tilskud på 100 % af udbetalt arbejdsløn til henvist arbejdskraft og dertil noget til materialer. Det skete efter en lov, jeg selv som folketingsmand havde været med til at vedtage og, håber jeg, sætte mit præg på. Jeg har lyst at citere en enkelt sætning af min ordførertale: »Når lovforslaget taler om foranstaltninger til oprensning af vore vandløb, må det være en misforståelse, det er ikke oprensning, men rensning af vore vande, det gælder«. Det lille ord »op« kom ikke med i loven.

Betingelserne for tilskuddet var bl.a., at der ikke måtte bruges gravemaskine til udgravningen, men vi måtte godt benytte gravemaskinen til ophejsning af jorden, blot skulle maskinens skovl fyldes med håndkraft. Den tilsynsførende ingeniør, der aflagde dagligt besøg på pladsen, erklærede at han aldrig havde set forbudet mod maskingravning overtrådt, jeg tør ikke afgive en så kategorisk erklæring.

Efterhånden som vi kom i dybden tiltog vandtilstrømningen, hvert hul efter pæleramningen viste sig som en lille kilde. Dette måtte tydes derhen, at der gik en kraftig vandåre under byggegruben, og at vandet stod under tryk, viste vandrejsningen. Det var spændende at følge, om bunden kunne vedblive at holde til vandtrykket efterhånden som skallen blev mindre og mindre. Det gav mange søvnløse nætter, hvor jeg frygtede om morgenen at komme ned til en grube, hvor det hele flød. Jeg forhørte mig om, hvad et sugespidsanlæg ville koste, men transport, opstilling, leje og drift løb op i summer, der slet ikke var plads til i entreprisenummen. Nå, vi nåede ned uden at der skete noget særligt. For at have et praktisk beliggende pumpehul gravede vi et brøndrør midt i gruben. Brøndrøret var næsten nede, da vandet pludselig vældede op, røret var fyldt på et øjeblik, og vandet bredte sig i gruben. Jeg stod ovenfor og så manden fare op af brønden hen til stigen og op med en fart, som jeg ikke før havde set ham bevæge sig i. Han reddede livet. Hvad der interesserede mig var at se, hvad der ville ske, når vandet nåede til pumpen, om denne var i stand til at klare vandstrømmen. Det var den, og dermed følte jeg, at vi nu var herre over situationen, vandåren var punkteret, trykket taget af vandet, pumpen kunne klare vandmængden. Den frygt for at bunden skulle slå op, som vi hele tiden havde haft, var borte.

Den dag vi havde støbt bunden, tog jeg hjem sikker på, at nu kunne der ikke ske noget, og jeg lagde mig trygt til at sove. Uhyggeligt var det derfor at vågne op ved telefonens kimen, det var brandstationen, der fra nattevagten – vi havde nattevagt til at passe pumperne – var anmodet om at ringe til mig og sige, at han ikke kunne klare det. Det var med de mest uhyggelige tanker, jeg stod op og kørte til

åstedet. Og så var det kun en lille ting ved pumpen, hvor han manglede en holde-ved-knægt. Jeg trængte til at slappe af ovenpå den forskrækkelse og blev siddende et par timer eller tre og snakkede med nattevagten, og måtte sande det rigtige i, at en entreprenør ikke behøver at spille i lotterier, arbejdet giver ham rigelig spænding.

Vi måtte naturligvis blive ved med at pumpe, medens vi støbte kældervæggene, men så kunne vi også skrue bundproppen i. Da der var risiko for, at kælderen, efterhånden som vandet udenfor steg, ville svømme op, pumpede vi vand ind i kælderen som modvægt. Og først da overbygningen gav tilstrækkelig modvægt, kunne vi endelig tømme kælderen og se, at den var helt tæt, og opstilling af pumpen og færdiggørelsen kunne begynde.

Og efter færdiggørelsen kunne vi aflevere et bygværk, der var til bygherrens fulde tilfredshed. Det havde været et spændende arbejde, men et godt samarbejde til alle sider, og her må jeg særlig nævne formand Alvin Hansen, hvis store interesse og aldrig svigtende omhu i høj grad var med til at præge arbejdet, var med til at skabe et bygværk, jeg synes, vi kan være stolte af.

Derefter fulgte arbejdet med det egentlige rensningsanlæg, men det er en anden historie.