

# Koldingbogen

<b>ÅRSTAL:</b>	1982
<b>FORFATTER:</b>	Leif Typkær
<b>TITEL:</b>	Slotamøllen for 100 år siden – og i dag.
<b>KORT RESUME:</b>	Bryggeriet Slotamøllen i Kolding.

# Slotsmøllen for 100 år siden og i dag

af Leif Typkær

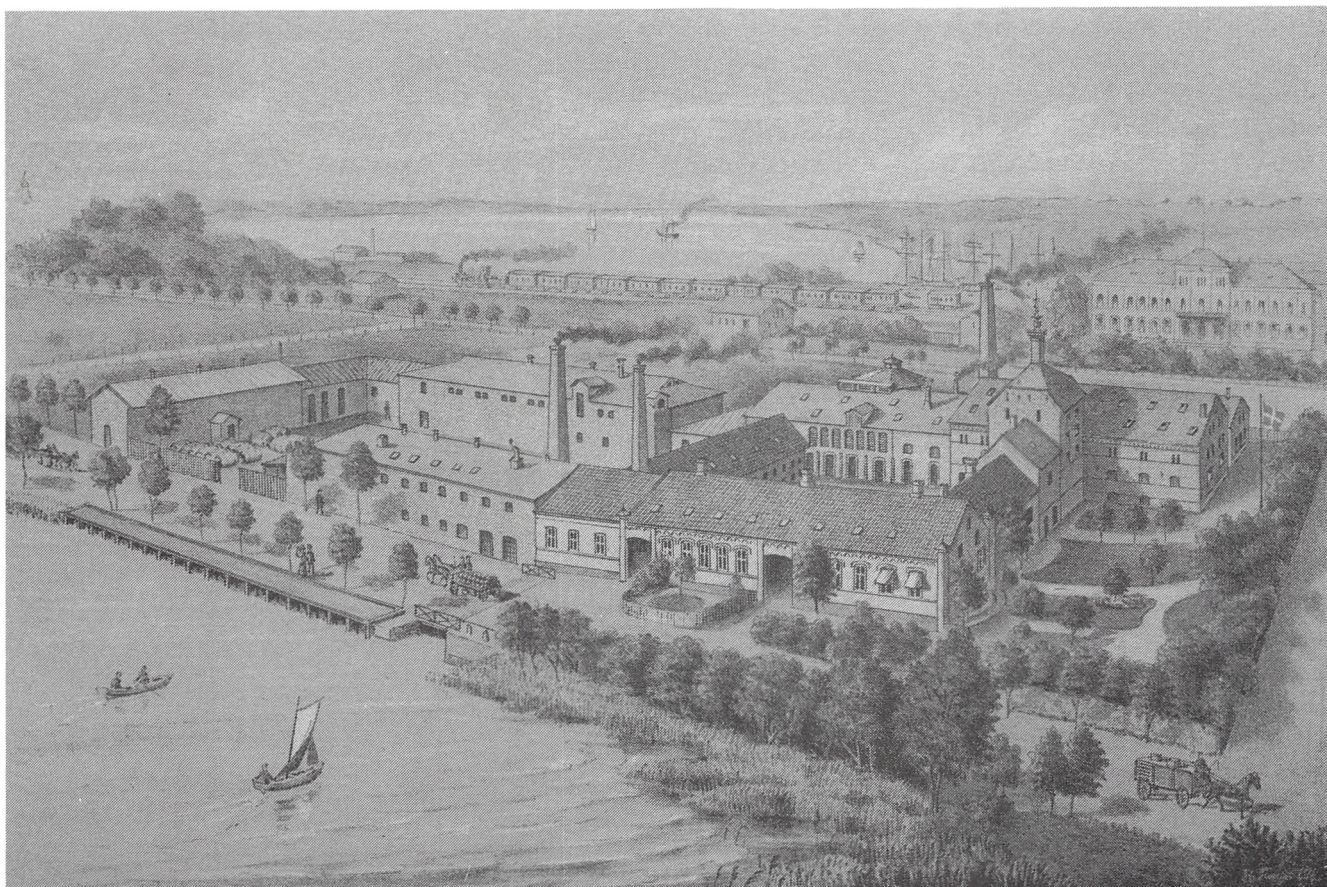
*Slotsmøllen for 100 år siden.*

Netop i år – 1982 – er det 100 år siden Slotsmøllen lancerede det første bayerske øl. Det medførte en kolossal udvikling i 1800-tallets firserne, vel nok den stærkeste udvikling i Slotsmøllens historie.

Slotsmøllen var dengang ikke

alene et bryggeri sådan som det er det i dag, og dets arealer var betydeligt større end de er i dag. Da Dronning Dorothea i 1570 grundlagde Slotsmøllen var det udelukkende med mølleridrift for øje, og i de første 250 år af vor historie har det nok kun været møllen det

har drejet sig om. På det store areal som Slotsmøllen dengang ejede var der placeret adskillige vand- og vindmøller, hvorom det vides, at de dels under Napoleonskrigene (hvor Koldinghus brændte) og dels under treårskrigen 1848–50, fik en ret hård medfart.

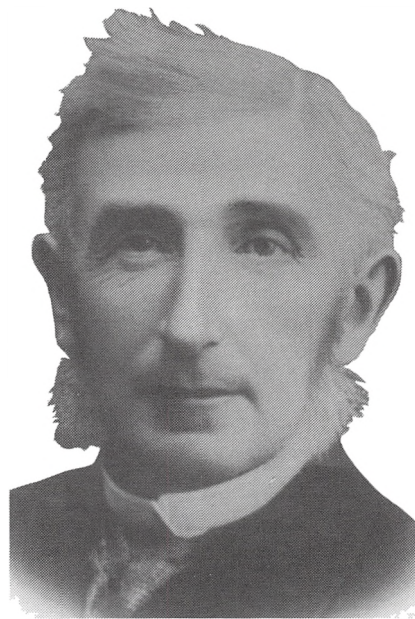


*Slotsmøllens Fabrikker i 1880erne*





*Bestyrelsesformand fabrikant S. W. Bruun.  
Medlem af bestyrelsen fra 1881 til 1915.*



*Brygger A. C. G. Mazanti. Brygger på  
Slotsmøllen fra 1856-1889.*

Slotsmøllens nyere historie begyndte i 1850'erne, hvor de første bryggere viste sig.

Først kaptajn, brygger Fr. Ingwersen og så brygger A. C. G. Mazanti, hvis indsats gav bryggeriet en god og solid start.

I 1872 hvor det nuværende aktieselskab blev oprettet med Mazanti som bestyrer omfattede det mølleri, malteri, bryggeri, brødfabrik samt gødningsfabrik, og bar derfor navnet Slotsmøllens Fabrikker.

Det var meningen ved siden af mølleridriften og de to naturlige aftagere af møllens produkter, bryggeri og brødfabrik, at drive fabrikation af benmel og kunstig gødning.

Snart viste det sig dog, ligesom på de omtrent samtidig startede Tuborgs Fabrikker, at gødningsfabrikationen og bryggeridriften ikke rigtig passede sammen, og gødningsfabrikationen blev stoppet i 1881. Herefter koncentrerede man sig mere og mere om øllet, der nu skiftede karakter fra at have været en mere hjemmebrygsagtig hvidtølstype til at være bayersk øl.

Også for hundrede år siden var der stor konkurrence mellem bryggerierne, og overgangen til bayersk øl var en tvingende nødvendighed for en videreførelse af bryggeriet, dels fordi flere andre bryggerier allerede i flere år havde fremstillet bayersk øl, dels fordi man med jernbanens etablering var mere sårbar overfor »udenbys«

øls indtrængning på det lokale marked. Det første bryg bayersk øl fra Slotsmøllen blev udsendt den 23. februar 1882 og blev i Jydske Tidende »foranmeldt« således den 22. februar 1882:

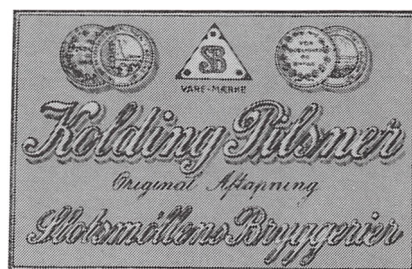
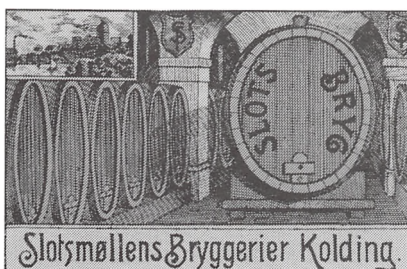
#### *Slotsmøllens Fabrikker.*

De faa Fabrikker, som hidtil have været anlagte i Kolding ere nu blevne forøgede med en ny, hvis Fabrikata vistnok vil vin-



*»Slotsmøllens Maskinbageri« stempel fra 1880'erne.*



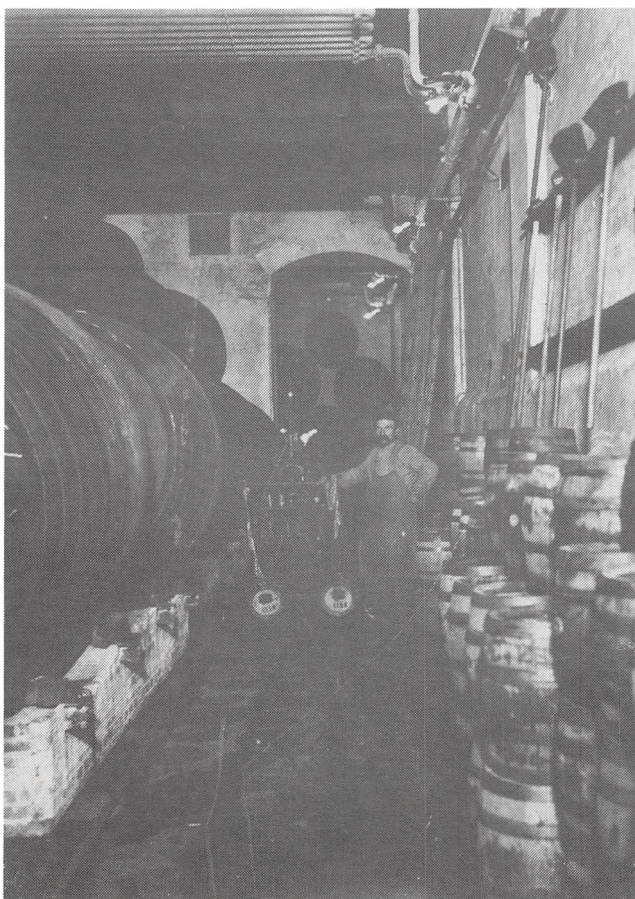


de et stort og forskelligartet Publikum. Aktieselskabet »Slotsmøllens Fabrikker« har nemlig anlagt et Bayerskøl bryggeri, hvis første Brygning i morgen, den 23. Februar, vil komme i Handelen efter Af-lagring, og som efter Prøven at dømme leverer en kraftig og velsmagende Drik, der i enhver Henseende kan maale sig med det Produkt, der leveres fra andre danske Bayerskøl bryggerier.

Man havde stor succes med de såkaldte undergærede, skattepligtige ølsorter som Lagerøl, Slots-bryg (Münchener-øl) og pilsnerøl, og en hastig fremvækst begyndte. Allerede den 8. marts 1884 kunne man i avisen læse følgende:

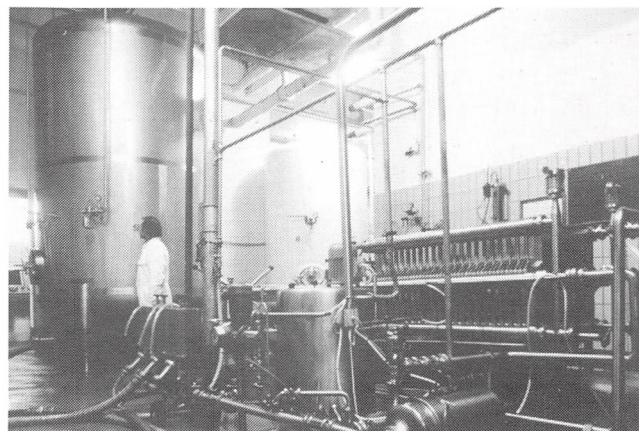
»Slotsmøllens Fabrikker paatænker for Tiden en større Udvidelse, idet man ønsker at udvide Aktiekapitalen til 100.000 Kr., samt at optage et nyt Prioritetslaan for at kunne opføre en ny Lagerkælder og et nyt Maltgjøreri«.

Den gamle bryggeribygning blev ombygget og fik en etage mere, en



Lagerkælder fra kort før år 1900.

Lagerkælderen i 1982.





ny lagerkælder opførtes, og der blev anlagt et nyt maltgjøteri med en dobbelt kølle. Samme år blev der bygget en ny hestestald og nyt kulhus. Denne kolossale udvidelse, der satte bryggeriet i stand til at producere det dobbelte kvantum var dog ikke nok, og da det begyndte at skorte på plads, besluttede man sig til i 1889 at nedlægge mølleriet og bageriet, for at give plads til gærkælder og aftapningsanstalt.

Ved starten af bajerskølproduktionen var der beskæftiget ca. 15 mand, og der blev fremstillet ca. 9.000 hl. øl.

Omkring århundredskiftet var produktionen steget til over 22.000 hl. og beskæftigelsen til ca. 60 mand. Til sammenligning beskæftiger Slotsmøllen i dag ca. 80 medarbejdere og producerer ca. 50.000 hl. øl (15 mill. flasker) og 7 millioner flasker mineralvand. Ligeledes til sammenligning skal det nævnes, at værdien af ejendommen med maskiner og inventar i 1882 udgjorde 200.000 kr. mod i år – hundrede år efter –

hvor aktiverne er hundrede gange større, ca. 20 millioner kr.

Den store grund som Dronning Dorothea stillede til rådighed for Slotsmøllen havde stat og kommune også dengang kik på. Store arealer fra Slotsengen blev allerede i 1860erne afstået til anlæg af gasværk og jernbane. Den 2. maj 1884 ser vi følgende notits i avisen:

*Vandværket i Kolding.*

I Byraadets Møde i Aftes vedtoges det med 13 Stemmer mod 3 at anlægge et Vandværk og i dette Øjemed indkjøbe 6000 Kvadratalen af Slotsmølleengen. Udgiften vil andrage 180.000 kr.

Ifølge Kolding Folkeblad har Slotsmøllen endog bevilget 1.000 kr. til hjælp til konsortiets undersøgelser af vandmængden i Slotsmølleengen. Den 5. september 1885 kunne man læse:

*Nyt Vejanlæg ved Kolding.*

Imellem Statsbanerne og Slotsmøllens Bestyrelse er truffet et Arrangement om Udlægning af en Vej fra Fredericiavejen over Slotsmøllens Have og den nuværende Stationshave til Banegaarden. Som Ækvivalent derfor har Slotsmøllen afgivet et Stykke af sin Eng af Statsbanerne.

Ideen med at tage bidder af Slotsmøllens arealer er ikke glemt med de hundrede år. Ved gennemførelsen af Slotssøvejen i 1969 blev der taget en ordentlig bid, så nu er Slotsmøllen indskrænket til 10.875 m<sup>2</sup>.

Situationen på Slotsmøllen i firserne for hundrede år siden, og i dag – for at bruge Dronning Margrethes ord – flittig-firserne, minder en del om hinanden. Nye produkter, og frem for alt nye samhandelsformer dukker op. Strukturen i bryggeribranchen forandrer sig, og Slotsmøllen må nu, som dengang, tilpasse sig den aktuelle markedssituation for at kunne vedblive med at være Koldings ældste virksomhed i drift.

Der foretages derfor også i dette århundredes firser stor nødvendige ændringer og udvidelser af produktionsanlæggene, også denne gang med gær- og lagerkældre og planerne om ny »aftapningsanstalt« er langt fremme.

Jo – historien gentager sig!



Bryggeriet Slotsmøllen A/S anno 1982.