

Koldingbogen

ÅRSTAL:	1981
FORFATTER:	Poul Dedenroth-Schou
TITEL:	Hans Hansen Sølvsmedie A/S 1906 – 1981
KORT RESUME:	Sølvsmedene Hans Hansen, Karl Gustav Hansen og Hans Hansen og deres arbejder

Hans Hansen Sølvsmedie A/S

1906–1981

Af Poul Dedenroth-Schou

Den 19. juni 1906 kunne Koldings indbyggere læse denne annonce i de lokale aviser:

»Kolding ny Juveler- & Guldsmedeforretning Jærnbanegade Nr. 1b. Onsdag den 20. Juni aabner undertegnede en velassorteret Guldsmedeforretning. Stort Lager i Guld-, Sølv-, Plet- og Nikkelvarer. Forgylldning, Forsølvning og Reparation udføres godt og billigt. Ved rimelige Priser haaber jeg at vinde det ærede Publikums Velvilje. Ærbødigtst Hansén, Guldsmed«.

Indehaveren af den nye forretning var kun 22 år gammel og måtte låne sin moders navn, Kristiane Marie Hansen, til borgerbrevet. Samme navn indførtes i guldsmedelaugets stempelregister. Guldsmeden i det lille værksted bag butikken i Jærnbanegade var Hans Hansen, og inden sin død 1940 viste han omverdenen, at også hans eget navn havde indhold og betydning.

Hans Hansen fødtes i Bogense i 1884. 4 år gammel mistede han sin fader, garver Carl Hansen, og moderen sørgede for hans videre opvækst og uddannelse. 1898 flyttede hun til Fredericia, hvor Hans Hansen, der ville være sølvsmed, kom i lære hos C. M. Cohr på sølvvarefabrikken, der var grundlagt 1887. I 1903 udførte han sit svendestykke, et matteret og delvis forgylt fiskesæt. Han fortsatte



*Sølvsmed Hans Hansen (1884–1940).
Maleri af Anton Schrøder.
Morten Juhl foto.*

hos Cohr endnu tre år, indtil han flyttede til Kolding for at åbne guldsmedeforretning.

Efter tre års virksomhed i Kolding var forretningen så indbringende, at den unge Hans Hansen kunne gifte sig, og 1909 købte han en ejendom i Kollinsgade, der indrettedes til bolig og værksted med plads til to svende. Allerede 1910 købte han imidlertid et gammelt hus i Østergade, nr. 3, hvortil nu butik, værksted og bolig flyttedes.

Den begyndende mekanisering i sølvsmedebranchen trængte langsomt, men sikkert ind i Østergade. En gammel, primitiv faldhammer opstilledes i gården til prægning

Hans Hansens butik, Østergade 3, omkring 1930.





Bestikværkstedet på H. C. Petersensvej omkring 1930.

af de allerede udhamrede sølvemner. Værktøj til prægningen fremstillede værkstedet selv efter 1915, idet der dette år ansattes en tysk stålgravør.

Der gik dog ikke mange år, før end forholdene i Østergade blev for trange til værkstedet, der efterhånden antog karakter af fabrik. 1917 flyttedes produktionen til Mazantigade 10. Butikken forblev i Østergade, hvor den endnu findes; dog udvidedes den i 1929 med nabohuset nr. 5. I Mazantigade 10 udskiftedes faldhammeren med smediens første presse, der i øvrigt har været i brug til vore dage.

Virksomheden voksede stadig. Hans Hansen var rastløs. Der skulle ske forandringer. I juleferien 1923 flyttede fabrikken igen. På slæder førtes værkstedets maskiner fra Mazantigade til en ny fabrik på H. C. Petersensvej. Nye maskiner kom til; den hidtidige håndpolering afløstes af polérmaskiner. Endnu en gang flyttede Hans Hansen sin fabrik. 1936 erhvervedes ejendommen Mazantigade 2, et gammelt garveri, der ombyggedes til sølvvarefabrik. Med senere ombygninger i 1959

og 1965 fandtes fabrikken i Mazantigade 2, indtil man i 1980 modstræbende flyttede til industri kvarter nord, til Platinvej 29.

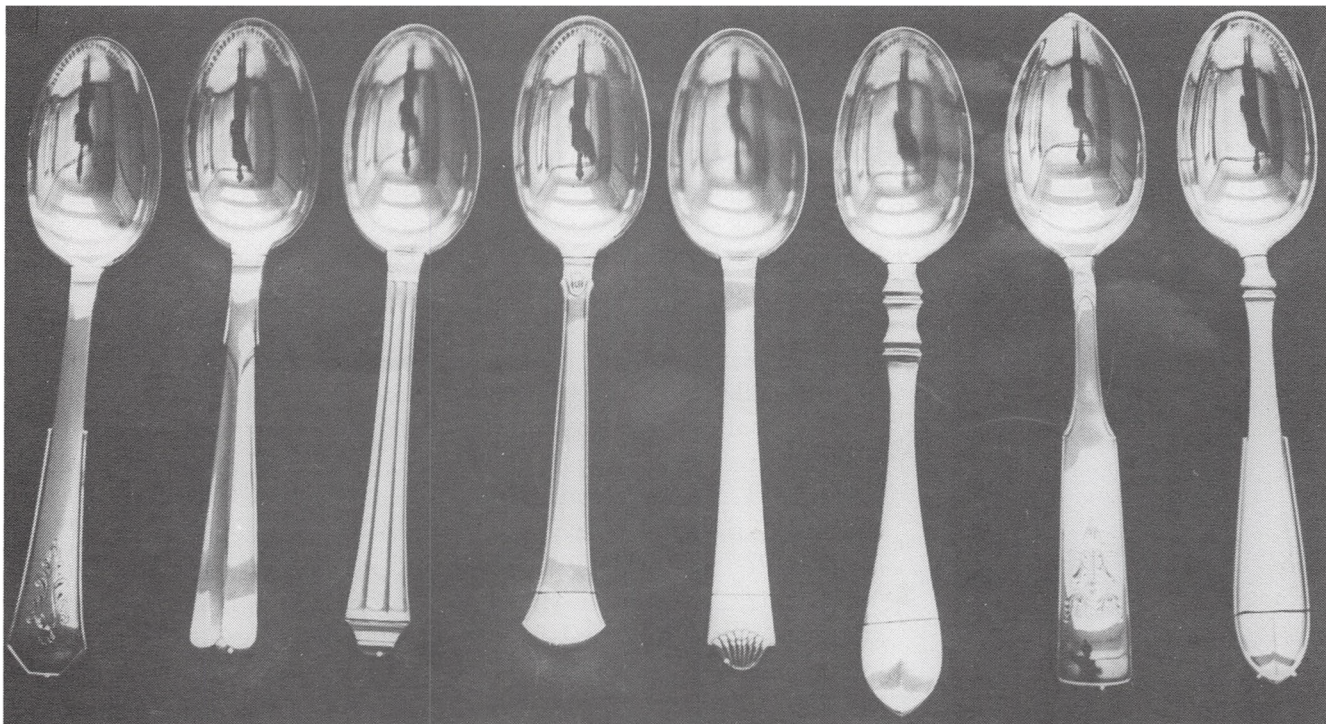
Hans Hansen var uddannet bestiksmed og arbejdede med bestik hele sit liv. Yderst sjældent har han forsøgt sig som korpussmed. Da sønnen Karl Gustav Hansen, født 1914, i 1930 skulle i lære, ønskede Hans Hansen ham ud-

lært som korpussmed, hvorfor der i bagbygningen til Østergade 3 indrettedes et korpussværksted. Fra Georg Jensen i København hentedes sølvsmed Einar Olsen til Kolding som lærer for Karl Gustav Hansen. Med Teknisk Skole var truffet den aftale, at Karl Gustav Hansen ikke skulle følge undervisningen, men at han ved læretidens udløb under kontrol på skolen skulle udføre arbejdstegningen til sit svendestykke, en svingkedel med fyrfad. Arbejdet belønnedes med sølvmedalje.

Efter endt læretid blev Karl Gustav Hansen i 1935 optaget på Kunstakademiets billedhugger-skole, hvor han indtil 1939 var elev af Utzon Frank. Studiet afsluttedes med en tre måneders studierejse til Italien. 1932 havde Hans Hansen åbnet en butik i Niels Hemmingsensgade i København. Efter succes med en arbejdende stand på en international håndværksudstilling i Berlin 1938 besluttede Hans Hansen i 1939 at flytte korpussværkstedet til København og indrette det i det hidtidige udstillingslokale i Niels Hemmingsensgade 12. Karl Gustav Hansen sendtes til København for at

Fra bestikværkstedet.





Arvesølvmønstrene nr. 1-8, nr. 1 yderst til højre. Nr. 5 og 6 tegnet af Hans Hansen. Nr. 1, 3; 4 tegnet af H.F. Groess. Nr. 2 tegnet af Robert Schmidt.

lede værkstedet, der blev en stor attraktion. Året efter døde Hans Hansen imidlertid, og Karl Gustav Hansen overtog ledelsen af firmaet. Det viste sig snart vanskeligt at lede virksomheden fra København, hvorfor korpusværkstedet i 1943 sammen med Karl Gustav Hansen flyttede tilbage til Kolding, til Mazantigade 2.

Fra starten i 1909 adskilte værkstedets produktion sig ikke meget fra andre sølvvarefabrikkers. Den bestod af bestik i gængse mønstre, f.eks. dobbeltriflet. Et af de første Hans Hansen-bestik, der opnåede popularitet, var det såkaldte åkandemønster. 1923 lanceredes bellismønstret, der blev en succes fra starten. Ved afslutningen af 1. verdenskrig fremstilledes desuden 8 karats guldringe til det tyske marked.

Depressionen hen mod midten af 1920'erne betød mindsket efterspørgsel efter sølvtøj. Hans Hansen søgte at imødegå krisen i virksomheden ved at fremstille pletvarer, stemplet »Løveplet PP«. Man

nåede at udsende to mønstre, »viking« og »slotsmønstret«, inden det erkendtes, at dette ikke var vejen ud af krisen. Slotsmønstret solgtes til en københavnsk fabrik.

Det stod efterhånden klart for Hans Hansen, at dersom han skulle hævde sig som kunsthåndværker, måtte han i højere grad satse på kvalitet frem for kvantitet. Inspireret af Georg Jensens gedigne og personligt udformede bestik indledte Hans Hansen samarbejde med maleren H. F. Groess, der tegnede det første mønster af en lang række bestik, som under fællesbetegnelsen »arvesølvmønstrene« fik fortløbende numre. Foruden Groess og Hans Hansen selv tegnede arkitekt Robert Schmidt, Kolding, mønstre til serien. Mønster nr. 13 fik ikke nummer, men kaldtes »Thirslund« efter keramikeren Jens Thirslund, der tegnede det. Arvesølvmønstrene præsenteredes for offentligheden på de årlige købestævner i Fredericia. De blev godt modtaget af publikum. 1929 tildeltes de æresdiplom og guldmedalje på

verdensudstillingen i Barcelona, og kort tid efter sendtes de første bestik til USA. De sidste arvesølvmønstre tegnedes af Karl Gustav Hansen efter Hans Hansens død. Efter 2. verdenskrig har sølvsmedens bestik fået individuelle navne.

Efter 1930 blev korpusarbejder en fast del af smedens kollektion. Karl Gustav Hansen og Einar Olsen tegnede disse modeller, ligesom Karl Gustav Hansen tegnede smykker.

Hans Hansen døde efter kort tids sygdom i 1940. Pr. 1. juli dette år omdannedes virksomheden til et aktieselskab med Kirstine Hans Hansen som bestyrelsesformand og Karl Gustav Hansen som direktør.

Det blev Karl Gustav Hansens opgave at styre firmaet gennem besættelsens svære år. Snart meldte sølv mangel sig. Sølv måtte skaffes fra indenlandske kilder. Af fixervæske fra sygehusets røntgenafdeling og fra byens fo-



Karl Gustav Hansen: Svingkedel med fyrfad. Svendestykke 1934.

tografer lod ret betydelige mængder sølv sig udvinde. Man opkøbte gammelt forarbejdet sølv. Købere af firmaets produkter måtte levere tilsvarende mængder gammelt sølv ved handelen. Først i februar 1946 åbnedes landets grænser igen for import af sølv.

Krisetiden satte sig naturligvis spor i smediens produkter. Der måtte opfindes nye arbejder, der krævede mindre sølv, bl.a. vandt små hjerteformede smykker til halskæder, armbånd og ringe stor popularitet. Andre sølvbesparende varer som pudderåser med sølvkanter og fiskeskindsbeklædning, sølvlag til keramikkrugger og sølvindlagte trævarer udgjorde snart en ikke uvæsentlig del af firmaets kollektion.

Der blev dog også taget nye emner op. Under besættelsen så endnu et par arvesølvmonstre dagens lys, og 1941-42 tog smedien også guld op som smykkemateriale.

Stempling af sølvtøj med de tre tårne blev i slutningen af forrige århundrede et almindeligt garantimærke for sølvets lødighed, islået at statsgardeinen i København. For at undgå det besværlige i at

sende halvfærdige bestikdele frem og tilbage mellem Kolding og København gik Hans Hansen Sølvmedie i maj 1941 væk fra denne stempling. Firmastemplet Hans Hansen garanterede nu sølvets lødighed, og smediens arbejder stempledtes derefter med firma-navn, lødighedsangivelse (830 eller 925 S) samt årstal. I februar 1947 gik man over til udelukkende at fremstille varer i sterlingsølv (=925 S) af hensyn til eksporten til USA.

Denne eksport var blevet indstillet under krigen, men blev nu genoptaget efter at Karl Gustav Hansen i nogle måneder i vinteren 1945-46 rejste rundt i USA og det gamle dansk Vestindien.

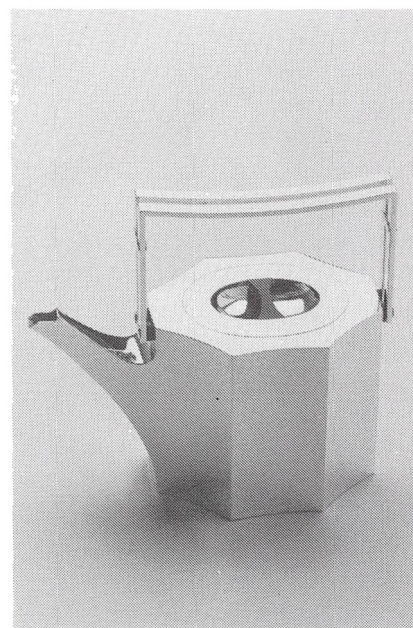
1947 truedes fabrikken i Mazantigade. Planer for et nyt posthus ville medføre ekspropriation af størstedelen af fabriksgrunden; delingen ville ske netop hvor de store pressemaskiner stod. Gennem forhandling lykkedes det denne gang at opnå en ordening, der levede plads for fabrikken beståen. Men postvæsenets pladskrav var i længden ikke tilfredsstillende. I 1970'erne fremkom atter planer for udvidelse af posthuset, og nu gennemførtes ekspropriationen. 1980 flyttede sølvsmidien ud af byen, ud til industrikvarteret på Platinvej til nye og tidssvarende produktionslokaler.

Fra 1940 og til i dag har Karl Gustav Hansens design kendetegnet firmaet Hans Hansen. Hans sikre smag og store håndværksmæssige dygtighed har sat sit markante præg på sølvkunsten og skabt smediens profil nationalt som internationalt. I sine bestik har Karl Gustav Hansen videreudviklet århundreders tradition ved konsekvent at dyrke formen frem for dekoration. Arvesølv nr. 19 fra 1942 var stærkt barokt præget

med enkelt, violinformet skaft. Susanne lanceredes ved et kongebesøg på Koldinghus 1950; bestikket har mindelser om empirens skjoldformede skafter. Charlotte, opkaldt efter sølvsmidens etårige datter, præsenteredes ved Karl Gustav Hansens 25 års jubilæumsudstilling på Charlottenborg 1955; også dette bestik har svage mindelser om de klassiske forbilleder. Med Linje fra 1959 har Karl Gustav Hansen arbejdet sig helt fri af fortidens bestikformer.

Med samme konsekvens har Karl Gustav Hansen arbejdet med form og linie i sine korpusarbejder. Efter 30'ernesammerslåede overflader har han siden bevidst dyrket de glatte flader i enkle, stereometriske former. Oftest står fladerne blanke, hvorved sølvets glød og egen skønhed fremhæves. Med stor effekt sammenstilles sølv med horn, elfenben eller ædelt træ i håndgreb og hanke. I alle arbejder er der ro og balance, alt er nøje beregnet og gennemarbejdet. Kun yderst sjældent har Karl Gustav Hansen grebet til dekoration i form af graverede linier, så sjældent at det næsten bekræfter reglen om form uden dekoration.

Karl Gustav Hansen: Tekande. 1980.



Karl Gustav Hansen har ikke været ene om at tegne firmaets korpuserarbejder. I de første år efter 1930 tegnedes enkelte arbejder af Einar Olsen. I 1950 knyttedes billedhuggeren Henning Seidelin til sølvsmieden. Han havde gået på akademiet sammen med Karl Gustav Hansen, og han fik nu mulighed for at arbejde med sølvkorpuser. Hans ting vakte så megen opmærksomhed, at han senere virke-

de som formgiver for andre firmaer.

Hans Hansen Sølvsmiede har i efterkrigstiden måttet følge med i rationaliseringsbestrebelse. For at få værkstedets drift så rationel som muligt ansattes i 1951 ingeniør Børge Johansen som driftsleder. Han afløstes snart efter af ingeniør Kurt B. Snoer. Samtidig

- 1953 - ansattes en ung guldsmed Bent Gabrielsen Pedersen som værkfører for smykkeafdelingen. Bent Gabrielsen havde taget eksamen med udmærkelse fra den nystartede Guldsmedehøjskole og hentedes straks til Kolding, hvor han hurtigt fik en betydelig smykkeproduktion igang, dels unikke ting dels seriefremstillede sølvsmykker, som vandt stor popularitet. I løbet af få år slog Gabrielsen

*Sølvsmed Karl Gustav Hansen (f. 1914).
Morten Juhl foto.*



sit navn fast som en af landets førende smykkekunstnere. Han modtog en række priser og legater, kulminerende i 1964 med Lunningprisen, der er kunsthåndværkets højeste udmærkelse. Bent Gabrielsen var leder af smykkeafdelingen, indtil han i 1969 etablerede sig som selvstændig guldmed.

I 1962 foretoges en omstrukturering af firmaet, idet Ole Hartmann Berg, der hidtil havde været eksportkonsulent for hele sølvbranchen, knyttedes til firmaet som administrerende direktør, medens Karl Gustav Hansen blev firmaets kunstneriske leder og designer.

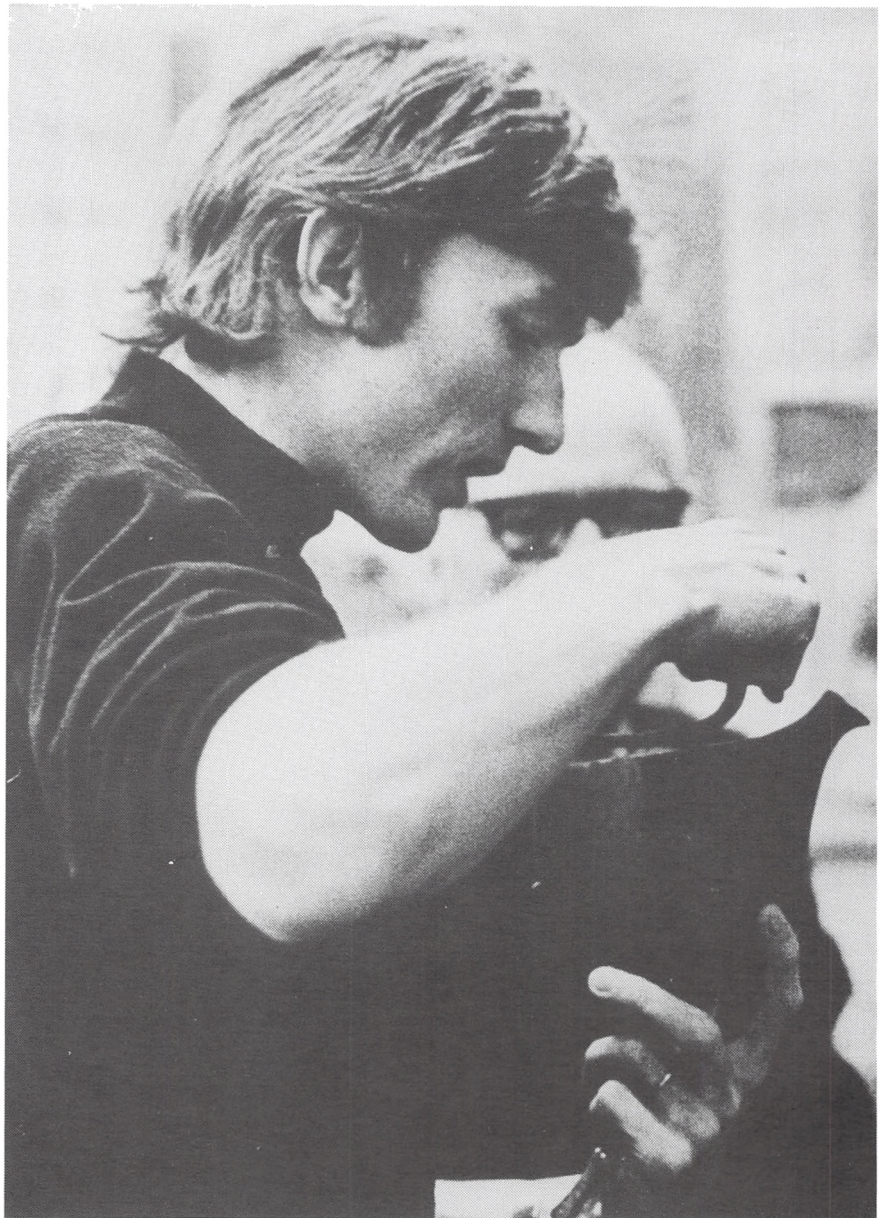
I 1965 holdt 3. generation Hansen sit indtog i det gamle firma. Karl Gustav Hansens søn Hans, født 1946, begyndte sin læretid under vejledning af sin fader og af Bent Gabrielsen. Læretiden fuldendtes hos Georg Jensen Sølvmedie, København. 1955 havde Karl Gustav Hansen undervist ved et amerikansk universitet i faget »silversmithing and jewelry«. I 1968

kom en tilsvarende invitation til den 22-årige Hans Hansen at komme til USA og undervise ved et universitet og et kunstakademi. Hans arbejder vandt megen anerkendelse i USA. Han døde 1972, men havde forinden nået at sætte sig varige spor i sølvsmiedens kollektion af bestik, korpus og smykker, bl.a. har han tegnet borgmesterkæderne til Gråsten og Hedensted kommuner.

Hans Hansen Sølvmedie har naturligvis også mærket den almindelige økonomiske afmatning

i 1970'ernes sidste del. Karl Gustav Hansen er stadig en meget aktiv kunstner, der formgiver nye modeller til smiedens i forvejen righoldige kollektion. Men afsætningen har været aftagende. Prisen på råsølv har nået højder, der vanskeligt harmonerer med det almindelige publikums formåen. Derfor har firmaet sat de tre mest populære bestik i produktion i forkromet messing.

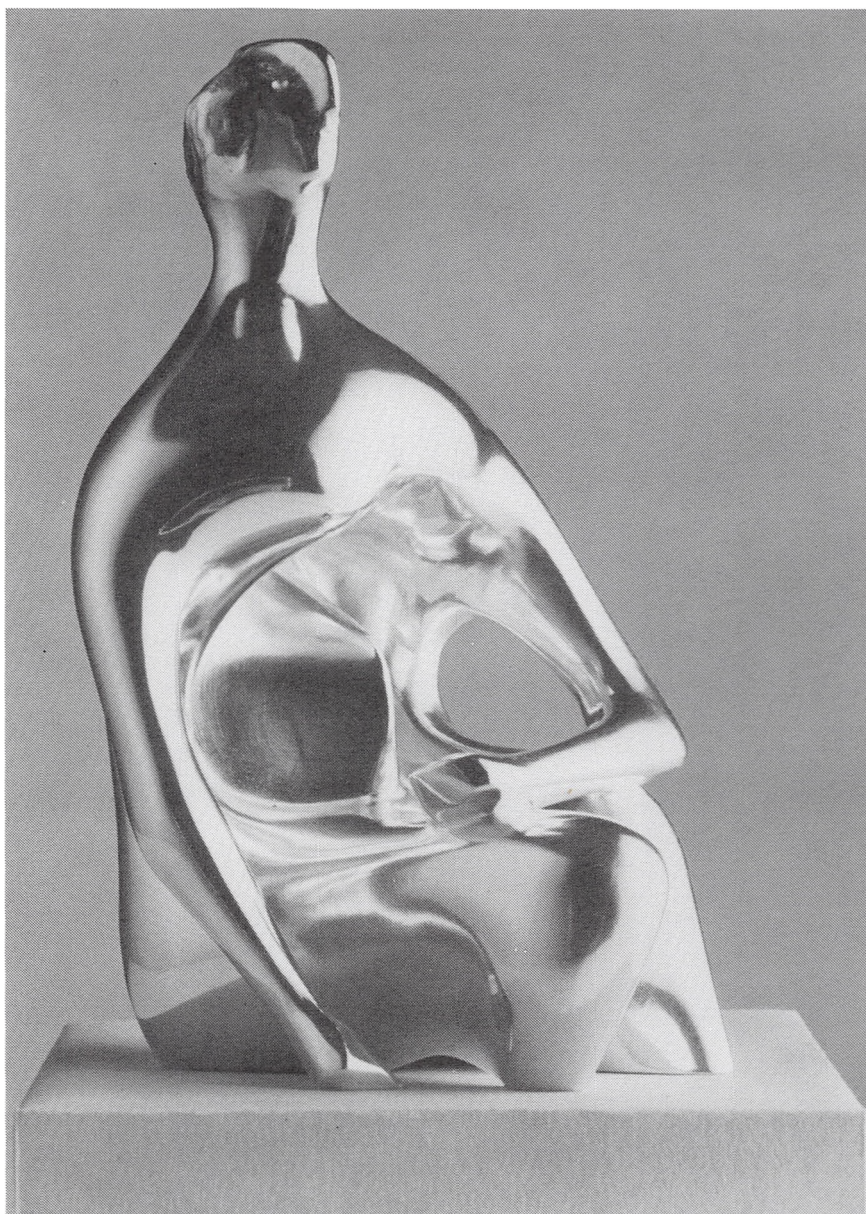
I den samme nedgangsperiode har man arbejdet på et helt nyt felt. Meget korpussølv er at be-



Sølvmed Hans Hansen Jun. (1946-72).

tragte som brugskunst i skulpturel udformning. Nu har Hans Hansen Sølvsmiede taget skridtet fuldt ud og produceret en serie statuetter i samarbejde med en række internationale kunstnere: englænderne Henry Moore (f. 1898), Lynn Chadwick (f. 1914) og Kenneth Armitage (f. 1916), schweizeren Max Weiss (f. 1921), italieneren Giacomo Manzù (f. 1908) samt danskerne Bjørn Wiinblad (f. 1918) og Allan Scharff (f. 1945). Statuette-serien, kaldet »Ars Mundi Argentea«, er foreløbig præsenteret i Tyskland og i Danmark. Præsentationen i Frankrig og England er under forberedelse.

Firmaet Hans Hansen Sølvsmiede A/S kunne den 20. juni 1981 fejre sin 75 års fødselsdag. I 1980 fejrede man Karl Gustav Hansens 50 års jubilæum som aktiv sølvsmed med en stor, retrospektiv udstilling i Kolding Kunstforenings regi i den nyrestaureerede slotskirke på Koldinghus. Sølvsmiedens fødselsdag 1981 markeredes i beskedenhed ved at firmaet og familien Hans Hansen skænkede til



Henry Moore: Siddende figur. 1980. En af statuetterne i Hans Hansen Sølvsmiedes nye serie »Ars Mundi Argentea«. Højde 134 mm.

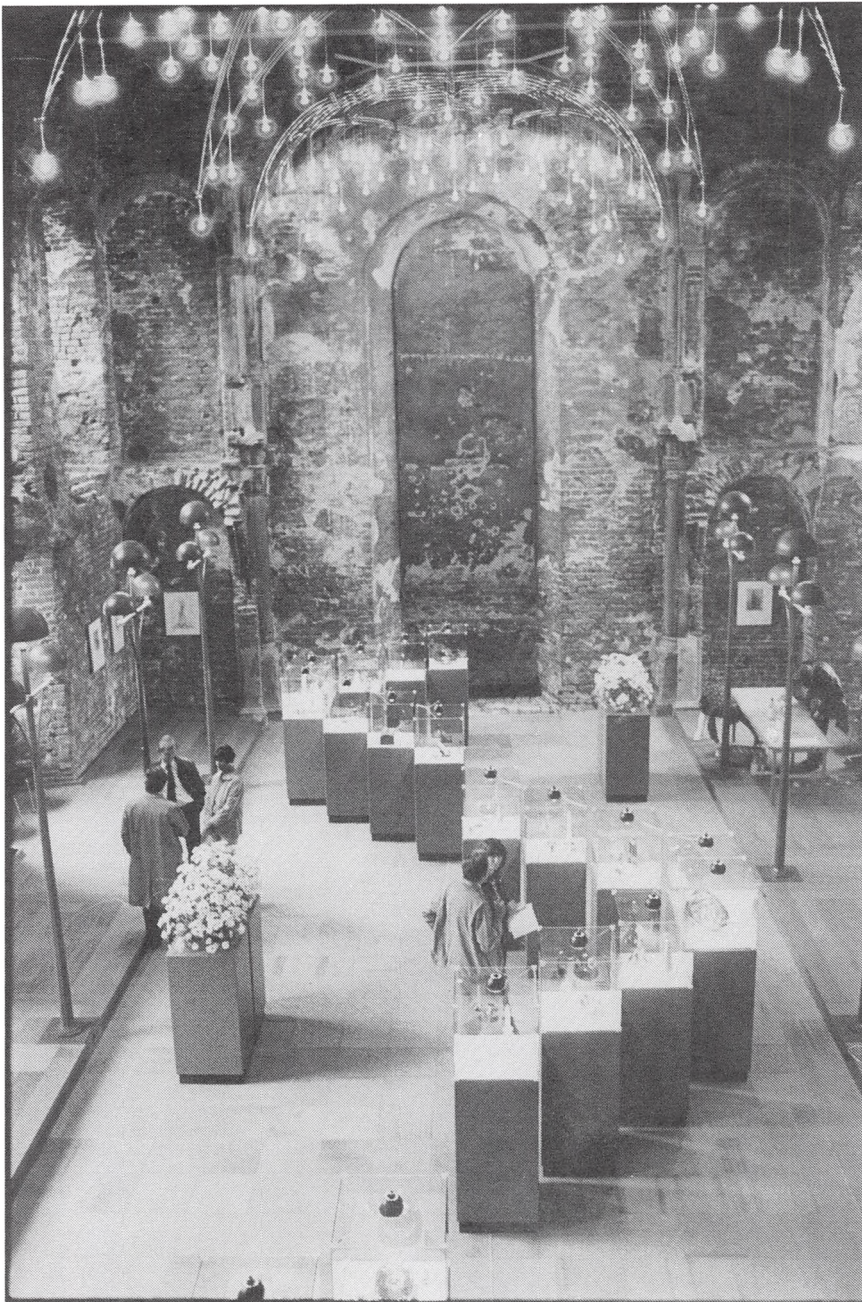
Hans Hansen Jun.: Kaffeltekande. Søndestykke 1968.



Museet på Koldinghus en samling af de bedste og mest karakteristiske arbejder fra familien Hansens hånd. Enestående er de tre generationers svendestykker, Hans Hansens fiskesæt fra 1903, Karl Gustav Hansens svingkedel fra 1934 og Hans Hansens kaffe/tekande fra 1968. Hertil knytter sig yderligere otte stykker korpussølv, syv af Karl Gustav Hansen og et af Hans Hansen Jun. Blandt Karl Gustav Hansens arbejder er en ly-

sestage fra 1930 og en tekande fra 1980; de to arbejder er henholdsvis det første og det sidste stykke sølvtøj, som Karl Gustav Hansen har forarbejdet fra tegnebord til færdigt resultat. Hans Hansen Jun. har tegnet og fremstillet i USA en martinikande, som præmieredes i USA. De øvrige arbejder er tegnet af Karl Gustav Hansen, men fremstillet af Hans Hansen.

Historisk set er det en meget



vægtig gave, som familien har overdraget i museets varetægt, en gave der på bedste måde supplerer og viderefører museets samling af ældre og nyere Kolding-sølv.

Karl Gustav Hansens 50 års jubilæum som aktiv sølvmed markeredes i september 1980 med en retrospektiv udstilling i den nyrestaurerede slotskirke på Koldinghus.

Morten Juhl foto.