

Koldingbogen

ÅRSTAL:	1978
FORFATTER:	Sten Krarup
TITEL:	En arkitekt kom til byen
KORT RESUME:	Kolding fra 1918. Arkitekt Ernst Heinrich Petersen og hans byggerier i Kolding

En arkitekt kom til byen

af Sten Krarup

Netop i år, 60 år efter hans tilflytning til Kolding og 25 år efter hans død, er Lokalhistorisk Samling kommet i besiddelse af en væsentlig del af arkitekt Ernst Petersens tegningsarkiv. I den anledning har man fundet det tiden i november i år at arrangere en lille udstilling på Hovedbiblioteket, for som han selv har sagt: »En arkitekt skal man kende på hans tegningsarkiv«!

Fra 1918-1953 var Ernst Heinrich Petersen byens akademiske Arkitekt med stort A og ch. — Og stort bogstav skulle der til, for han var en stor mand, af korpus, tale og gerning.

Af sin samtid var han kendt i gadebilledet, »den lange« kaldet, hvor han med sin størrelse ragede op blandt folk. Af tale var han jovial, besad en egen bramfri humor, og mange er de historier, der går om hans kvikke og slagfærdige udtalelser. Til stor nytte for sin arkitektvirksomhed havde han evner til at skaffe sig værdifulde kontakter og tillid. Når byen eller når man skulle

bygge var Ernst Petersen arkitekten, der blev spurgt, og hans tegnestue dominerede fuldstændigt alt offentligt byggeri, størsteparten af etagehusbyggeriet, og en del af det bedre enfamiliehusbyggeri. Med sin produktion af store karakterfulde bygninger har han præget bybilledet i Kolding i en grad, som ingen enkelt arkitekt før ham og vel få siden vil få lejlighed til.

Af offentlige bygninger, han har bygget, kan nævnes domhuset, skatteforvaltningen — den tidligere nationalbankfilial, Centralbiblioteket, Immanuelskirken, toldvæsenets bygning i Domhusgade — den tidligere Sct. Hedvigs Klinik, Børnehaveseminarieret — den tidligere handelshøjskole, Odd Fellow-logen, Vandrerhjemmet, elværkets bygninger, vandtårnet på Mosevej m.fl. Af offentlige bygninger, han har om- eller tilbygget, kan nævnes rådhuset, socialforvaltningen — tidligere højere almenskole, Sct.

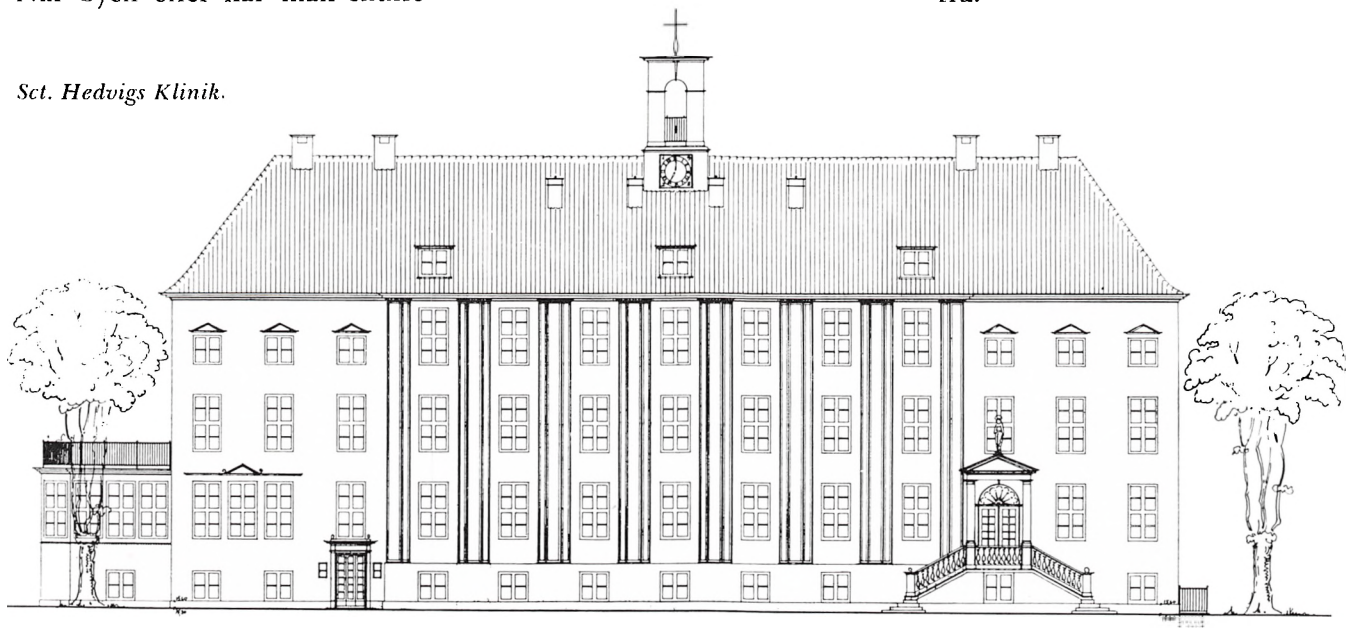
Nicolai kirke, Kolding Sygehus, Låsbyhøj og Håndværker- og Industriforeningen.

Tilsvarende kan der remses op inden for boligbyggeriet, forretnings- og erhvervsbyggeriet. »Udsigten« var hans første og måske bedste boligbebyggelse, tegnet og opført i årene 1919-23 i samarbejde med arkitekterne C. Swane og Axel G. Jørgensen, men Ernst Petersen har sat sit tydelige præg derpå. Byens pensionistboliger og talrige mindre boligbebyggelser for Arbejderens Andels Boligforening og for private må også nævnes.

Han fik ligeledes lov at tegne mange gode villaer. Overlæge Kjølby's villa på Strandvejen, grosserer Gregersens villa på Gl. Kongevej og margarinefabrikant Jensens villa på Dyrehavevej hører til de største bygget i stil med Carlsberghus, Børnehaveseminarieret og hans eget hus på Dyrehavevej nr. 105, hvortil han flyttede allerede i 1920.

Men hvor kom Ernst Petersen fra? —

Sct. Hedvigs Klinik.



Han fødtes i Hamborg den 14. november 1883, men voksede op i Odense, hvortil faderen og hans tyskfødte mor flyttede.

Faderen, Marius Petersen var murermester, og det var naturligt, at hans eneste søn skulle i murerlære.

Med svendebrev i hånden fra Teknisk Skole i Odense fortsatte han på bygmesterskolen — fra hvilken tid Lokalhistorisk Samling har hans flotte opmålings-tegning af spiret på Sct. Knuds kirke — og derfra rejste han til København og blev optaget på Kunstakademiets Arkitektskole. Pengene var små, og studierne blev afbrudt af lange pauser brugt på tegnestuer for at klare økonomien.

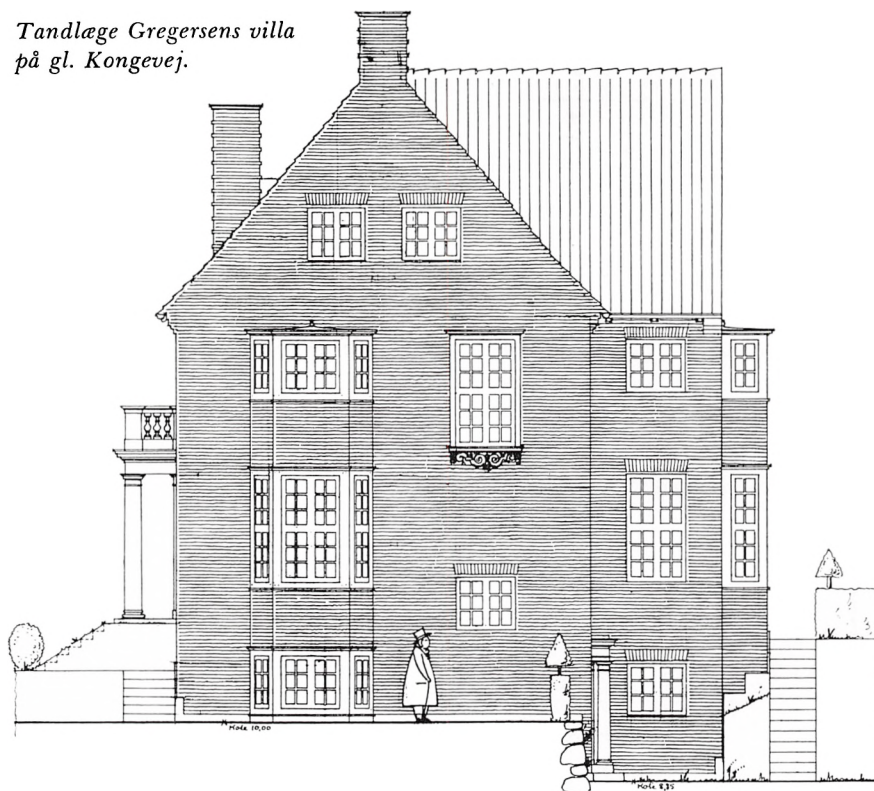
Frihåndstegning og akvarelmaling var hans store lyst, og mange dejlige tegninger og akvareller er bevaret i familiens eje.

De sidste år i København var Ernst Petersen medarbejder på arkitekt, professor Anton Rosens tegnestue, hvor en frodig og meget internationalt orienteret stil dyrkedes. Rosen havde store opgaver rundt i landet og blev vel særlig kendt for landsudstillingen i Århus i 1909. På hans tegnestue samlede han en lang række af tidens dygtigste arkitekter.

Efter et par år med selvstændig tegnestuevirksomhed på Frederiksberg, fik han i 1918 præmie for det bedste projekt i en arkitektkonkurrence om et domhus i Kolding. At tegne og forestå opførelsen af så stor en opgave var et krævende arbejde, og Kolding by forlangte, at ville han have arbejdet, måtte han flytte til byen. Ved at have arkitekten indenbys fik man jo dobbelt glæde af honoraret! —

På Schiørringsvej nr. 4 skaffede byen et hus med plads til familien i stueetagen og til tegne-

Tandlæge Gregersens villa på gl. Kongevej.

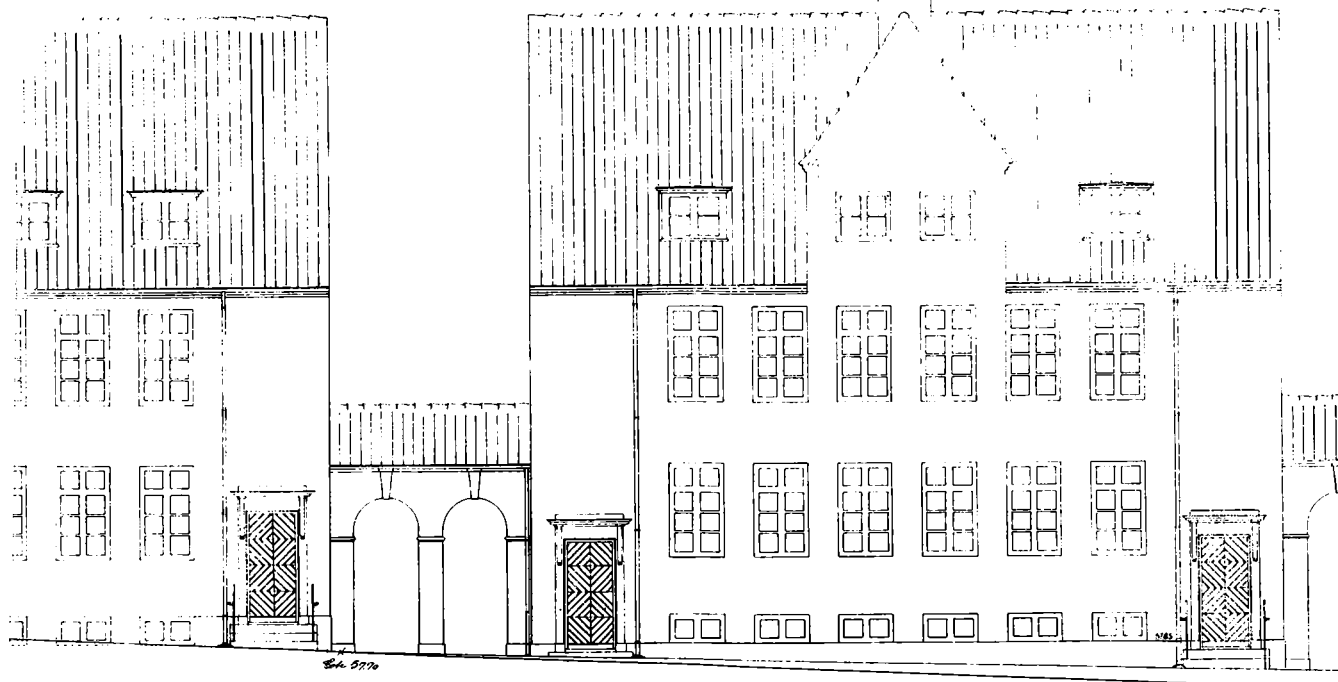


stuen på 1. salen. Med fra København tog han sin medarbejder, H. L. Hansen, som efter mange år oprettede egen tegnestue i byen og snart blev forstander for Teknisk Skole.

Ernst Petersen havde til domhuskonkurrencen indsendt et forslag i nyklassicistisk herregårdsstil. En stor enkel bygning med 2 fremskudte trappetårne og en bagvedliggende arrestbygning i en strengere C. F. Hanseninspireret stil. Et andet præmieret forslag indsendt af arkitekt Helge Holm afspejler også den nye interesse, som var opstået for C. F. Hansens tunge og alvorlige stil. I 1911 var der på Kunstakademiet en stor udstilling med C. F. Hansentegninger, som indvarslede den neoklassicistiske stilperiode i Danmark. Ernst Petersen må have set denne vigtige udstilling og må, ligesom mange af hans samtidige arkitekter, have ladet sig betage af de store virkninger i Københavns domkirkes kor, i Domhusets forhal og i andre monumentale C. F. Hansenbygninger. —

Politigården i København, bygget samtidig med domhuset i Kolding, blev det kendteste eksempel på den tid. Ernst Petersens projekter er nok altid enkle og plastisk formede, med klare planer og facader, men anderledes menneskelige i skala og udformet med stor sans for både helheden og detaljen. Selv fortalte han, at han engang kom ind i et kirkerum, idet orglet netop gik i gang med et brus, og det slog ned i ham, at det er det store, man skal interessere sig for.

I slægt med det opførte domhus er boligbebyggelsen »Udsigten« ved Gøhlmannsvej. Kommunen var bygherre og lod den opføre i årene 1919—23 med Ernst Petersen, C. Swane og Axel G. Jørgensen som arkitekter. Alle huse er symmetriske omkring en midterakse, og interessante mellembygninger i flere variationer med portåbninger binder de vigtigst placerede huse sammen. Materialet er som på domhuset »domhuspuds« på de glatte murflader, som taktfast



opdeltes af småsprogede og hvidmalede vinduer. Nu er vinduerne på uheldigste vis blevet udskiftet med brunbejdsede vinduer uden opdeling, som bevirker, at vindueshullerne står uden liv i alt det grål — På grund af sin størrelse er bebyggelsen med de små velproportionerede og fritliggende bolighuse menneskelig og oplevelsesrig, sikkert hans bedste.

I hurtig rækkefølge får Ernst Petersen en række store opgaver betroet, Vandkraftværket i Harte, som absolut er en udflugt værd, udvidelsen af elektricitetsværkets bygning ved Rendebanen, ombygningen af Rådhuset, opførelsen af Sct. Hedvigs Klinik, se Koldingbogen 1976, Handelshøjskolen på Haderslevvej og så videre. September 1919 har han tegningerne klar til familiens eget hus med tegnestue på Dyrehavevej og andre større villaer følger.

Stilen blev af håndværkerne kaldt »borgerstil«, idet inspirationskilden for dem at se var Koldinghus. Sammenligningen er god, men inspirationen var de sydfynske herregårde. Ernst Pe-

tersen havde arbejdet med restaurering af godset Hvidkilde og havde fået lejlighed til at studere de mange fine herregårdsbygninger nøjere. I fagkredse kaldes den herregårdstil, en stil, som med variationer blev dyrket fra omkring 1890 til 1920. Men Ernst Petersen forbliver tro mod stilen og bygger i den mindst 15 år til. Bygningerne fremstår i en hårdtbrændt, rød mursten med et kraftigt farvespil, eventuelt iblandet gule mursten, som giver de store rene murflader liv, med stejle røde tegltage uden udhæng, lige afskårne gavle, tårne, karnapper, balustrader og mange barokdetaljer, såsom porte eller døre med halvrund afslutning foroven. Enkeltbygninger i forskellige højder stilles sammen, så de danner et fint varieret bygningskompleks, og hovedbygninger og selv meget sekundære bygninger såsom udhuse og transformer- og omformerhuse for el-værket udformes og detaljeres lige omhyggeligt. Hans baggrund som murer fornægter sig ikke. Murværkets muligheder udnyttes fint med store rene flader, forfinede mur-

værksdetaljer og indlagte djærvegranit- og sandstenselementer: sokler, gesimser, trapper, vindues- og dørøverliggere og allegoriske figurer placeret over indgangspartier eller som afslutning ved en gavlspids. Ved overgangen fra ydervæg til tag er tagstenene muret direkte sammen med ydervæggen eller der er udført kraftigt profilerede gesimser og tagkanter, trukket op i puds.

Han forlangte 1. classes håndværk og kunne gøre det, fordi han selv var en dygtig håndværker og derfor kunne vise sven-den, hvordan tingene skulle udføres, og fordi han kunne udtrykke sig i et sprog, som håndværkerne forstod. Gennem sine arbejder har han været med til at højne den håndværksmæssige kvalitet, ligesom han som mangeårig lærer på Teknisk Skole kom til at præge mangan en håndværkssvend, der ville efteruddanne sig.

Gang på gang indskærpede han sine medarbejdere, at stilen er vigtig. Man måtte være konsekvent, og selv om boligplanerne er velfungerende, økonomisk og

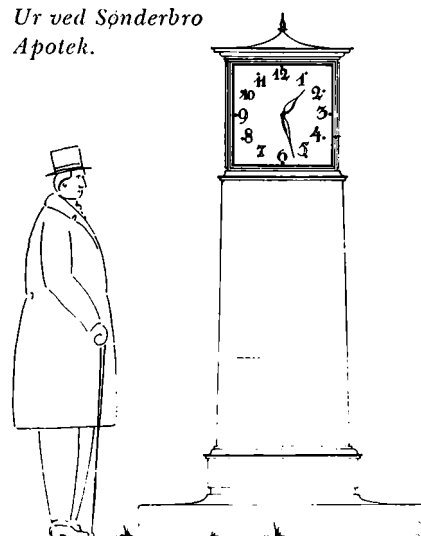
praktisk indrettet, kunne stilen komme til at øve vold på funktionen. Trappen var et vigtigt arkitektonisk element i huset, Aldrig udformet med skæve trin, men altid regulær, indskrivelig i en geometrisk figur og ofte fremhævet i et trappetårn. Til gengæld kunne trappen godt blive med for smalle trin eller for vanskelig passabel ved flytning eller dødsfald.

Når tegningerne var færdige og farverne bestemt, var han ubøjelig; ændringer tolereredes ikke: »Hvis I vil lave om, så kan I gøre det, når huset er færdigt!«

Den økonomiske krise i 30'erne og nye strømninger inden for arkitekturen med krav om lys og luft, nye muligheder med nye materialer, jernbeton, glas og stål og påvirkningerne fra malerkunsten med kubismen skabte funktionalismen som stil. Ernst Petersen forsøgte sig med enkelte pudsede enfamiliehuse med hjørnevinduer, horisontalt virkende vinduer og store flade tagudhæng, men det blev ikke hans stil. Også Domhusparken placeret nord for Domhuset og Kongebrohus havde samme stiltræk. Domhusparkens udformning har forresten sin historie. Den socialdemokratiske borgmester, Knud Hansen, var kommet i rigsdagen, og da Domhusparken skulle bygges, forlangte han, boligblokkene skulle ligne Christiansborgs lave fløje, når man stod oppe på Domhuset. — Og sådan blev det! —

Ernst Petersen byggede fortsat 7 rødstenshuse med tegltage. Vinduerne får større rudelister og hægtes sammen horisontalt med gennemgående sålbænke og fremhævede murstensskifter over vinduerne. Økonomien satte grænser for mulighederne, og gennem 40'erne udformes huse efterhånden mere og mere enkelt og anonymt. Karakteristisk er dog de fremskudte trappe-

Ur ved Sønderbro Apotek.



opgange med det lille saddeltag, der skyder sig ind i det store hovedtag.

Sideløbende med det daglige arbejde lagde tegnestuen ind på en lang række arkitektkonkurrencer, de fleste lokale. Nævnes kan forslag til udformning af mindepark i Århus for faldne under den 1. verdenskrig, byplankonkurrence i Sønderborg, Kristkirken, Riis Toft-skolen, Håndværker- og Industriforeningens bygning og mindesmærke for faldne under den 2. verdenskrig, opsat ved Fredericiagade. Ernst Petersen lagde også ind på den internationale konkurrence om Folkeforbundets bygninger i Geneve, blev ikke antaget, men han rejste derned for at se resultaterne af konkurrencen.

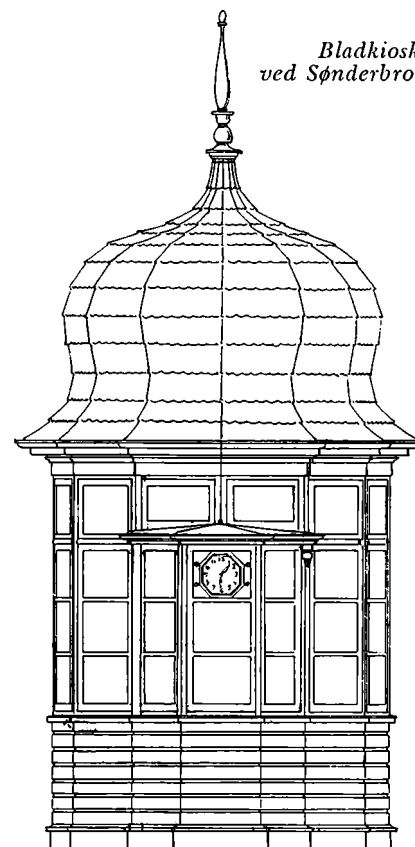
Ud over at tegne huse udførte Ernst Petersen ofte også tegninger til møbler og andet inventar til husene. Alt inventaret til domhuset, rådhusets byrådsstole, borde og lamper, centralbibliotekets armstole, som stadig er i brug, gymnasiets stole, som er udskiftet, er eksempler herpå.

Som en morsom ting kan også nævnes hans gave til murermester A. C. Andersen i anledning af hans 25 års forretningsjubilæum den 22. oktober 1921. Ernst Petersen tegnede og sølvsmed Kyster udførte en murske

og murhammer i sølv med ibenholtsskafter og inskription, med den klausul, at den skulle udlånes til grundstensnedlæggelser. Den findes i dag på museet på Koldinghus.

Tegnestuen havde gennem tiderne en lang række medarbejdere, deraf mange, der blev der længe. Af medarbejdere først på Schiørringsvej og fra 1920–53 på Dyrehavevej kan blandt flere

Bladkiosk ved Sønderbro.



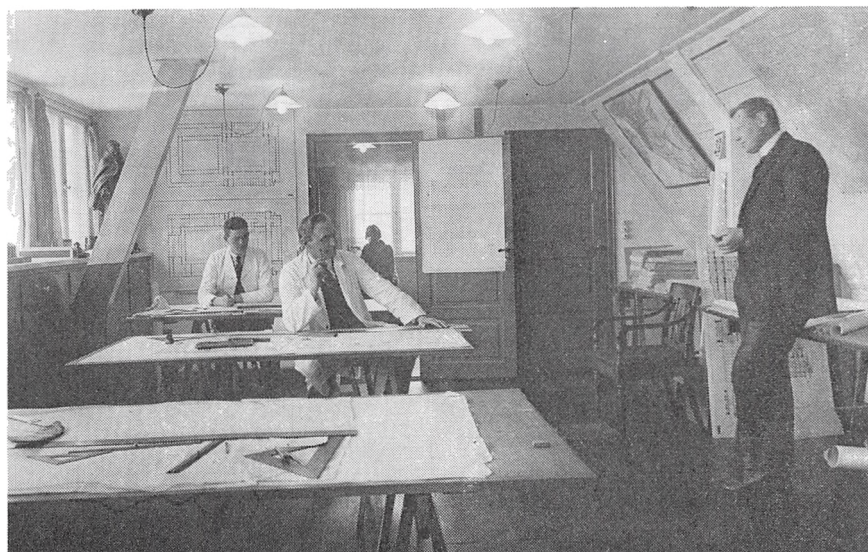
nævnes H. L. Hansen, senere forstander på Teknisk Skole, Antonsen, Bjørnskov og Andersen, senere tømrermestre, Ejnar Jensen, selvstændig arkitekt i byen, Henry Jacobsen, medarbejder fra 1930–53, derpå kommunens tekniske forvaltning indtil efteråret i år og Peter Skole Overgaard, nu selvstændig arkitekt i København.

Ernst Petersen var en flittig mand. Det vidner hans store produktion om. Hans medarbejder gennem 23 år, Henry Jacobsen, kan fortælle, at tit gik man ned og fik blot en kop kaffe og

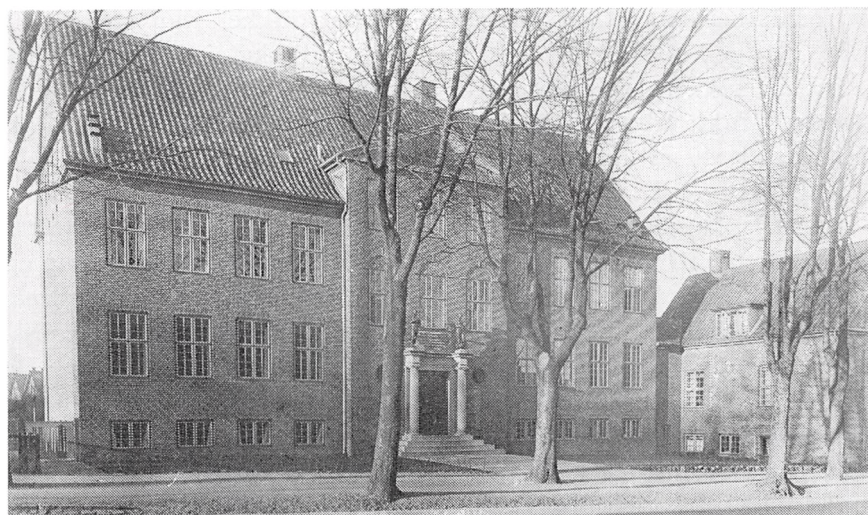
en god cigar, flere gange om dagen, når der var pres på! — Forretningen tog megen tid, og større selskabelighed blev ikke dyrket. En del arkitekter og kunstnere havde dog deres gang i hjemmet. Arkitekterne Henning Hansen, Carl Johan Hansen, Rolf Schroeder — far til skuespilleren Erling Schrøder, Thomas Havning, C. F. Møller, med hvem Ernst Petersen samarbejdede om Kolding Sygehus og Viggo Norn, C. F. Møllers forgænger som kongelig bygningsinspektør, kom på grund af arbejder på Koldinghus, flere tyske arkitekter og billedhuggeren Hansen Jacobsen fra Vejen med flere.

På fremmede kunne Ernst Petersen virke bøs, men bag facaden skjulte sig et blidt og følsomt sind. Han var en musisk begavelse som ud over sin tekniske tegning gerne og med evne dyrkede frihåndstegning og akvarel. Med datteren Bodil ved klaveret sang han om aftenen eller spillede klaver, gitar, harmonika eller violin. Hans sans for humor gav sig ofte bramfri udslag, og et godmodigt drillende og rammende øgenavn havde han nemt ved at placere. Han læste meget, både fag- og skønlitteratur. Hver aften ved sengetid blev der læst; stabler af bøger vidnede derom. Det bedste litteratur blev læst igen og igen, med understregninger og bemærkninger i marginen. Hans evne til at vinde sig tillid er før nævnt, og folk, der kendte ham, karakteriserede ham som et godt og reelt menneske.

Gennem 35 år havde Ernst Petersen sit hovedvirke i Kolding og døde pludseligt i påsken, den 12. april 1953, midt i sit arbejde, kendt som en dygtig arkitekt, en sand bygmester, trods skift i tid tro mod traditionen, håndværket og sin klassiske uddannelse.



Ernst Petersens tegnestue, Dyrehavevej 105, omkring 1930. Foruden E. P. der står i.h. i billedet ses H. L. Hansen og Antonsen. I baggrunden Ernst Petersens datter, Bodil.



Købmandsskolen på Haderslevvej.

Harteværkets maskinhal.

