

Koldingbogen

ÅRSTAL:	1975
FORFATTER:	Børge Nellemann
TITEL:	Geografisk Have
KORT RESUME:	Kolding Kommunes – og Aksel Olsens Geografiske Have. Om hvordan Geografiske Have opstod

Kolding kommunes - og Aksel Olsens

GEOGRAFISKE HAVE

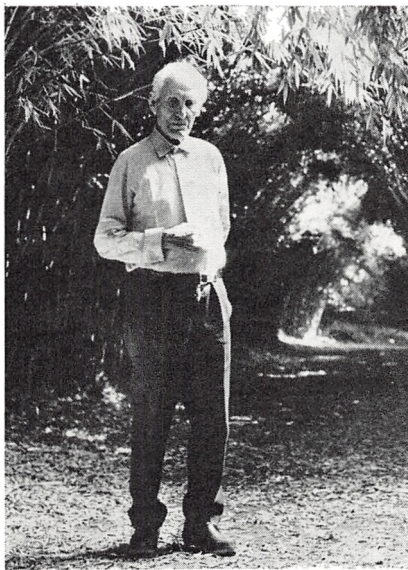
af skatteinspektør Børge Nellemann

foto: Mogens Hansen. Jens Petersen

Da Aksel Olsen i 1917 brød op fra den hjemlige arne og købte de første 14 tdr. land, der skulle blive begyndelsen til planteskolen »Brændkjærhøj«, var det for at dyrke stauder og nåletræer.

Men omkring 1920 begyndte de rige plantefund fra Asien at præge den internationale have-litteratur, og navnlig i det engelske »The Garden« læste Aksel Olsen fascinerende artikler om planteskattene fra Vestkina, Birma og Himalaya, der syntes at tåle omplantningen til Europas jord og derved i rigt mål lønnede de strabadser, der havde været forbundet med at indføre dem.

Aksel Olsen inspireredes. Alle disse nyheder måtte frem, også til Danmark. Der herskede nok megen tvivl om plantenyheder-nes krav til klima og jordbund, men prøves skulle de, og Ak-



sel Olsen kom snart i kontakt med både engelske, amerikanske, franske og tyske planteskoler, og planter og frø strømmede til »Brændkjærhøj«.

Der blev anlagt et stort plan-tebed: 15 cm grus i bunden og derover 30 cm blanding af tør-vemos og blade, og de små asia-ter syntes at kunne lide kosten – i 3–4 år. Gravning under plantning i bedet og regnorme-nes virksomhed bragte sandet op i øvre jordlag, og sandets kalkindhold gjorde det af med planterne i hobevis. En vigtig erfaring var gjort, herunder også den positive, at visse planter tilsyneladende ingen skader led. Men resten var stort set sørge-ligheder – på Aksel Olsens be-kostning og af uvurderlig værdi og betydning for planteskoler og havefolk i de følgende år. Aksel Olsen har nemlig aldrig været karrig med at give sine er-faringer videre.



Efterhånden begyndte det at knibe med pladsen på »Brændkjærhøj«. Andet måtte vige, og det kom så til at gå ud over stauderne. De ca. 2000 overlevende af omkring 6000 nyindførte planter fik plads på et areal ca. 1/2 td. land, anbragt hulter til hulter, som Aksel Olsen selv har udtrykt det. Resultatet var hverken æstetisk eller gartnerisk tilfredsstillende. Tanken om en systematisk »opstilling« art for art som i mange botaniske haver meldte sig, men forekom heller ikke tilfredsstillende. Hvad med en »geografisk« placering? Aksel Olsen fostrede tanken – og realiserede den: De mange nye kæledægger blev anbragt i små samfund, geografisk ordnet, Vestkina, Himalaya, Nordamerika o.s.v. hver for sig. Det gav mere system, af værdi både for planteskolens 12–15 elever og for de talrige gæster, der efterhånden fandt frem til »Brændkjærhøj« – men det gav også bedre trivsel, så den halve td. land hurtigt blev tætpakket med planter. Skulle stauderne holde for igen?

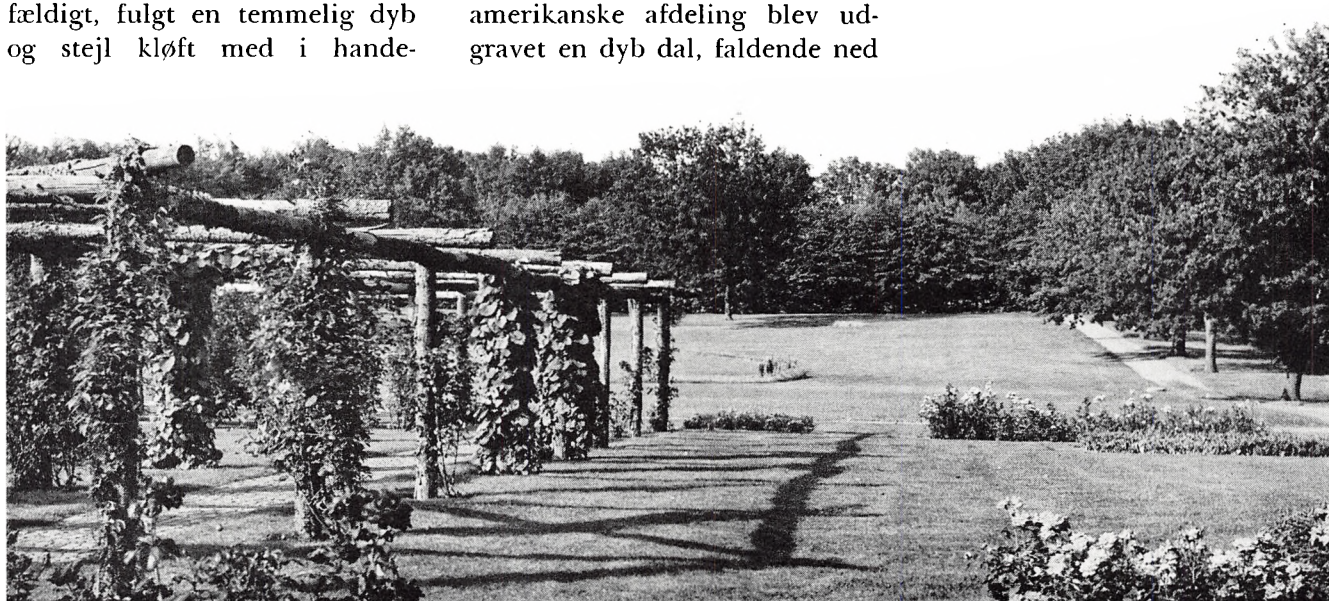
Nej, den næste udvidelse, »Geografisk have nr. 2« blev anbragt i planteskolens fjerneste, sydøstligste hjørne. Ved et jordkøb var der, vistnok lidt tilfældigt, fulgt en temmelig dyb og stejl kløft med i hande-



len. Den var uegnet til planteskole drift, men overordentlig charmerende, åben med et smukt udsyn til dalen langs Dalby Møllebæk. Kløften fik afdelingsnummeret 7 i planteskolens opdeling – og nu forfremmedes den til »Syvdalen«, på hvis 5–6 tdr. land den nye geografiske have blev anlagt. Aksel Olsen fortæller selv herom: »Vi begyndte i 1930 at indrette en kørevej helt rundt, ca. 15–30 meter fra grænserne. Dalens bund blev liggende i græs. Rendens udenfor kørevejen blev udgravet til et system af kløfter for at skaffe sydhældende og nordhældende voksepladser. I den amerikanske afdeling blev udgravet en dyb dal, faldende ned

mod hoveddalen og omgivet af høje rygge. I den kinesiske afdeling blev bygget klippevægge med huler, korridorer og trapper...« – Man aner en indsats – og en bekostning – udover det sædvanlige. Men vi fik også et resultat udover det sædvanlige, et resultat, der desværre dog ikke medførte nogen økonomisk gevinst for bygherren. I 1940 måtte arbejdet i Syvdalen standses, og det, der blev lavet videre i krigens år, var af det onde: Den tyske besættelsesmagt ødelagde en stor del af området under anlæg af et stort tankspæringsanlæg! Lave plantepriser og stigende arbejds lønninger betog Aksel Olsen både evnen og lysten til at fortsætte efter krigens ophør. Planteskolens arbejdsstyrke måtte reduceres til to mand.

Men et af de mange steder, hvor man ønskede at drage nytte af Aksel Olsens rige viden, var bystyret i Kolding. Aksel Olsen blev medlem af byplankommissionen, og under et møde her kom han engang i slutningen af 1950'erne til at drøfte den geografiske haves fremtid med et andet kommissionsmedlem. Dette andet medlem hed Peter Ravn, og han spurgte direkte,



om Aksel Olsen kunne tænke sig at afstå »Brændkjærhøj« til Kolding kommune. Andre havde haft lignende tanker. En kreds af venner og interesserede havde været inde på at søge i hvert fald »Syvdalen« bevaret og udbygget på foreningsbasis eller ved f. eks. Landbohøjskolens assistance. Nu blev baggrunden mere realistisk: Kolding kommune som eventuel køber ville betyde fordele både for Aksel Olsen og, ikke mindst, for havens videre udbygning. Daværende borgmester Peter Beirholm var meget positiv og indledte forhandlinger med Aksel Olsen, og forhandlingerne tog fart, efter at Peter Ravn i 1962 blev borgmester i Kolding. I foråret 1963 overtog Kolding kommune ca. 11 ha af planteskolens samlede areal på ca. 14 ha. Aksel Olsen beholdt 3 ha herunder den »gamle«, første geografiske have lige ved sin bolig, for fortsat at drive planteskoledrift.

Siden Kolding kommunes overtagelse af arealerne, herunder »Syvdalen«, den 1. april 1963 er meget betydelige arbejder gennemført. De tidligere planteskolearealer er ryddet, brakket og for en væsentlig del nu tilplan-



tet efter Aksel Olsens planer, og der er anlagt en plæne af omtrent 1 kilometers længde som midterakse nord-syd gennem hele anlægget. De geografiske plantesamlinger i »Syvdalen« er udvidet og udbygget med nye afdelinger, og haven er åbnet for offentligheden fra sommeren 1968.

Aksel Olsen svigtede sin ungdoms kærlighed, stauderne, til fordel ikke for et gennemført »geografisk system«, men for en rigdom af plantetrivsel og planteskønhed, som utallige danske og mange udenlandske haver er præget af i dag og i fremtiden. Og det morsomme er,

at »geografien« i mange tilfælde er flyttet med ud i de private haver. Individierne i et geografisk ordnet plantesamfund klæder gennemgående hinanden. Det kan man ikke undgå at se under besøg i »Kolding kommunes geografiske have«. Man smittes af indtryk, man efterligner på de få kvadratmeter derhjemme, og man oplever naturens og planternes mirakuløse samspil.

På et enkelt område har man dog fraveget det geografiske princip: Man har plantet en rosenhave. Men man har plantet nænsomt og pladsmæssigt sparsomt. Resultatet glæder de besøgende, ikke blot i rosernes blomstringstid, og det samme gælder en børnelegeplads og en beskeden dyrehave, som navnlig de yngste besøgende flokkes om. Og med hensyn til mere timelige behov lykkedes det med erhvervelse og flytning af den nedlagte »Petersbjerggårds« 200-årige stråtekte stuehus til haven at skabe den fineste ramme om restauranten »Den Gyldne Hane«, fra hvis vinduer man har den smukkeste udsigt over havens vældige plæneareal, flankeret af de nu markante plantesamlinger.

