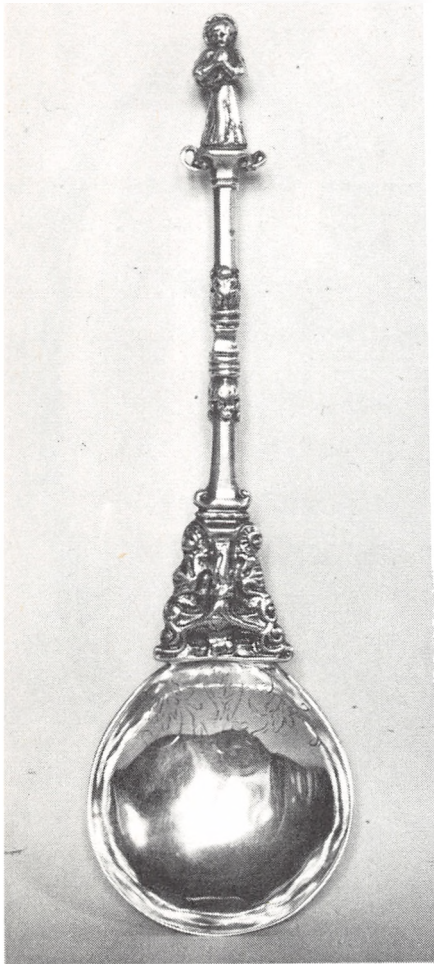


Koldingbogen

- ÅRSTAL:** 1971
- FORFATTER:** Sigvard Skov
- TITEL:** Sølvet i Kolding
- KORT RESUME:** En gennemgang af sølvmedekunsten i Kolding fra år 1600 til vore dage. Fra Strårup-ringen over renæssancens sølvmed til Anni og Bent Knudsen, Bent Gabrielsen og Karl Gustav Hansen

Sølvet i Kolding



Sølske, udf. af Jep Anchersen,
Kolding, ca. 1625

Engang i forrige århundrede fandt man ved Strårup syd for Kolding fjord en guldring, der kan dateres til omkring 400 e.v.t. Ringen synes efter størrelse og udformning at kunne passe som diadem, men arkæologerne påstår nu, at det er en halsring. Forsiden er fladet ud og prydet med små stjerneornamenter, og endelig er der i runer indristet et navn LETHRO. Om navnet gælder ejeren, runeristeren eller guldsmeden, kan vi ikke vide. Men sammenligner vi med den berømte guldhornsindskrift: "Jeg Lægæst fra Holt gjorde hornet", ligger det nær at antage, at Lethro er navnet på Koldings ældste kendte guldsmed. I alle fald er Strårup-ringen et smukt og værdigt stykke at begynde Koldings guldsmedekunst med. Som danfæ gik ringen til Nationalmuseet. Men Hans Hansens sølvmedie har haft den gode ide at genskabe ringen i sølv i mindre format, så den egner sig til armbånd. Som nutidssmykke i oldtidsform værdsættes ringen i lige grad af Koldings damer som af fremmede, der her finder en fornem og stedspræget souvenir.

En gennemgang af sølvmedekunsten i Kolding fra år 1600
til vore dage

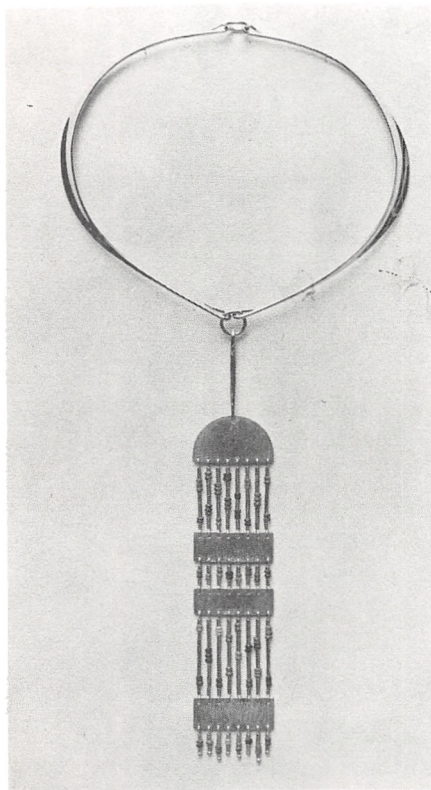
Af magister Sigv. Skov, Koldinghus.



Sølvkrus, udført af Jens Buch, Kolding, 1737

Middelalderens katolske kirke stillede sølvmedene en lang række nye opgaver, men vi ved ikke meget om den rige produktion. Krige og omvæltninger har kun skånet lidt, og da stempningen var mangelfuld, er det højst usikkert at identificere koldingsølv fra disse århundreder. De ældste dele af kirkesølvet i Sct. Nicolai er først fremstillet i 1600-årene. Vi ved, at der omkring 1500, altså ved middelalderens slutning, var to guldsmede bosat i Kolding. De hed Hans og Kurt, men vi kender intet til deres værker.

Hoffet på Koldinghus kunne nok give usædvanlige bestillinger til de guldsmede i Kolding, som heller ikke er vejet tilbage for krævende opgaver. Under kong Christian III kom den dygtige Johan Siibe (1528-64) fra Flandern til Danmark for at arbejde for kongen, og efter dennes død for dronning Dorothea. Johan Siibe tog da ophold i Kolding "i højbaarne fyrstinde vor kære fru moders tjeneste", som Frederik II udtrykker det. De trompeter og pauker af sølv, som Hartvig guldsmed leverede til Frederik II, har sikkert også været bemærkelsesværdige arbejder. Renæssancens pragtudfoldelse kom nu til Koldinghus. Konjunkturerne bragte sølv til landet, så borger og bonde også blev kunder hos sølvmedene. I 1500-årenes rige bondchjem kunne der være op mod et halvt hundrede skeer, der dog ofte



Halsmykke udført i 18 karat guld. Smedet halsring og forstykket med hamret guld og antikke ægyptiske mumieperler. Tegnet af Bent Gabrielsen P. 1970. Udført af Gabrielsens guldsmedie, Kolding.



Sterlingsølv-kaffekande, tegnet af sølvsmed Karl Gustav Hansen i 1969.

nok så meget var formuebringelse som virkelige brugsgenstande. Prydskeer kunne være overdådigt udstyrede. Som eksempel kan tages en ske fra Jep Anchersens hånd. Den har rankeslyngninger graveret i laffet og et skaft, hvis overgang til laffet formidles af en forgyldt korsfæstelsesscene i støbt relief, og som øverst afsluttes af en liden engel. En ske som denne har vel aldrig været rigtig i brug, men måske har man i kritiske stunder taget bitter medicin og helsebringende dråber af dette lille kunstværk, hvis religiøse motiver vel yderligere har understreget troen på den helbredende virkning.

Jep Anchersen er den første guldsmed i Kolding, om hvem vi ved andet end navnet. Han er født ca. 1584 og døde i 1654, altså inden de sidste svenskekrige. Allerede da havde Christian IV's krige tyndet svært ud i den rige sølv-

bestand, og værre gik det siden, da man ikke vidste, om venner, forbundsfæller eller fjender var de værste til at plyndre. Derfor er næsten alt sølv ældre end 1660 forsvundet fra Sydjylland.

De gyldne tider kom ikke igen. Hoffet gjorde ikke mere bestillinger i Kolding, adel fandtes ikke på disse kanter, borgerskabet var fattigt og fåtalligt. Det store paradenummer for 1700-årenes guldsmede var drikkekanden. Den var værdsat som bordpryd, repræsenterede ofte ejerens opsparede formue, kom ved festlige lejligheder i brug og gik da fra hånd til hånd, mens gæsterne drak "til pæls", nemlig fra den ene til den anden af de små sølvpæle, der findes inden i kanden. Gert Nielsen Thorbrugger, der var mester i Kolding 1744-56, har på værdig vis dyrket denne barokke kandetype, som man iøvrigt holdt fast ved længe efter, at den var gået af mode

Til pryd og bordbrug i fortid og nutid.



Sølvkrukke, udført af Holger Kyster efter tegning af Svend Hammershøj. Verdensudstillingen i Paris 1925.

andre steder i landet. Nye bordskikke krævede ellers nye former for kaffe og the. Hovedvandsæg og snusdåser hørte til det personlige udstyr og var de nyselige små opgaver, man måtte tage til takke med, når de store udeblev.

Sølv et fra Sjette Frederiks dage kunne nok have strenge former og klassiske motiver, men i sin sparsommelighed også blive tyndt og spinkelt. Synderlig livskraft til at modstå laugsvæsenets ophævelse og industrialismens fremmarch, endsigte til at skabe noget nyt, havde den ikke. Man kopierede eller efterlignede svundne tiders udtryksformer. Og hermed uddøde langsomt og næsten umærkeligt sølvmedekunsten i mange danske provinsbyer. Dog ikke i Kolding. I 1898 grundlagde den 26-årige Holger Kyster en sølvsmedie på hånd-

værksmæssig basis, som han drev til 1944, temmelig uanfægtet af fagets almindelige industrialisering. Han havde det held at komme i kontakt med tidens betydeligste dekorative talent, Thorvald Bindsbøll (1846-1908). Ud fra en frodig fantasi producerede Bindsbøll sin kraftige ornamentik i et stort antal temmelig summariske arbejdstegninger, som Kyster med en næsten brutal styrke formåede at drive op i det rette spil af linier og svulmende former. Efter Bindsbøll fik Kyster forbindelse med Svend Hammershøj, Joakim Skovgaard og Kai Nielsen med smukke resultater til følge. En krukke efter tegning af Hammershøj bragte Kyster hans livs største triumf, guldmedalje på verdensudstillingen i Paris i 1925.

Mens Kyster hårdnakket holdt fast ved den gamle håndværksmetode, tog Hans Hansen, grundlagt 1906, uden tøven den moderne teknik i sin tjeneste. Sølvsmediens historie er på smukkeste vis skrevet af Birthe Hansen til jubilæet i 1966. Blandt de kunstnere, der har arbejdet for Hans Hansens sølvsmedie, kan nævnes Henning Seidelin og Bent Gabrielsen Pedersen, men det er alligevel Karl Gustav Hansens arbejder, der har givet denne smedie sit eget ansigt. Af bestikkene skal her fremhæves det, der bærer navnet "Susanne", og som med sine bløde linier falder godt i hånden. På Koldinghus findes to sæt med kongens og dronningens initialer til brug for majestæterne. I sine korpusarbejder har Karl Gustav Hansen bevidst dyrket de glatte flader i meget enkle former og med vel overvejede kontraster mellem det blanke sølv og elfenben eller ædeltræ i hanke og greb. Det er en sølvkunst, der forsøger deko-rationer, men ved velberegnete proportioner kan opnå yderst forfinede resultater af tilsyneladende jævne grundformer. Lejlighedsvis har Hans Hansens sølvsmedie udført helt exceptionelle opgaver. En kaffekande i guld (tegnet af K. G. Hansen) er vel ikke uden fortilfælde i dansk guldsmedekunst, men den vil næppe foreløbig få efterfølgere. Også den har enkle linier, hvad ikke hindrer den i at virke vægtig. Et bibelbind med emaljearbejder til Kristkirken med præg af nutid uden at svigte den kirkelige tradition påkalder sig også opmærksomheden.



Anni og Bent Knudsens sølvsmedie er grundlagt i 1956 og vandt sig hurtigt et navn, ikke mindst ved den sprudlende fantasi, som stedse har karakteriseret dette foretagende og fået det til at spænde over hundredeogsyttende andre områder end netop sølv et. På dette felt begyndte de ellers pænt med de selvfølgelig grundbegreber for sølv et: pladen, kuglen og stangen, men selv de strengeste geometriske former fik en eller anden lille drejning, så den blev ligesom ny og smykkeegnet. For det var jo smykkerne, dette firma først slog sit navn fast på. Tidens smag for det bizarre og overraskende har man vist at imødekomme med arbejder, som nok skal være dårende dejlige i øjeblikket og gode blikfang på udstillinger, men som ikke må drage opmærksomheden fra de varige værdier i en smykkeproduktion, der har pigetække og er køn- nest i brug.

Den yngste sølvsmedie er Bent Gabrielsen Pedersens, grundlagt 1969 efter nogle års succesfyldt arbejde for Hans Hansens firma. Gabrielsen er kosmopolitisk indstillet, har rejst meget og formået at lade sig inspirere af indtryk fra mange sider. Hans arbejder — og her tegner smykkerne sig tydeligt — er helt

og ubetinget moderne og med en viden om, at det alt for perfekte og alt for glatte kan sætte selvstændighedspræget over styr. Hans seneste bedrift er et guldprydet søvlågfad, en bestilling fra Kolding by.



Er sølvtøj luksus? Ja, for så vidt som man utvivlsomt kan spise sig mæt uden brug af sølvske. Dog ikke med samme glæde, selv om det vanskeligt lader sig måle. Man kan også sidde på en ølkasse i stedet for en stol, men er man ude over dette stade, vil trangen til skønhed eller luksus, om man vil, melde sig med krav til både udformning og materiale. Og da skal sølvet som ædelt materiale nok vide at hævde sig. Det har en lang historie bag sig og er fast indspundet i vort kulturmønster, selv om brug, behov og former har været skiftende. Et vist præg af fest har det sjældent sluppet.

Sølv er i dag en hård forretning, men kan tillige være kunst af høj karat. Bag dette seriøse må iøvrigt gerne fornemmes et lille underfundigt element af munter leg, der ofte og uberegneligt spiller ind blandt kulturskabende faktorer.

Ligvardskar



Sølvringe med maskemotiver. Anni og Bent Knudsens sølvsmedie 1970.



LANDMANDSBANKEN

Nytorv 1

Underafdelinger:
Akseltorv 8
Palmealle 2
Bramdrupdam