

Koldingbogen

ÅRSTAL:	1971
FORFATTER:	Axel Andersen
TITEL:	Med prærieekspresen over den jydskede hede
KORT RESUME:	Egtvedbanens historie

I ældre tider var det for beboerne i Koldings opland en omstændelig historie, når man skulle til købstaden for at handle. I god tid i forvejen måtte en sådan ekspedition planlægges indtil de mindste enkeltheder, intet måtte glemmes, thi det kunne vare lang tid, inden ny lejlighed gaves. Når så endelig dagen oprandt, var det med en forventning, der omtrent stod på højde med jul eller høst. Hestene fik en ekstra gævt, og korn og fjerkræ, æg og smør og dun og fjer og hvad man nu ellers skulle have gjort i rede penge inde i byen, blev omhyggeligt stuvet, og ligeledes den store madkurv, som skulle holde sulten væk en hel dag, og så var man omsider klar til færden i den årle morgenstund. Ankommet til byen blev hestene staldet op i den købmandsgård, man havde samhandel med, og mens fatter tog sig af grovvarerne, drog mutter og tøsene omkring i byen og forsynede sig i manufaktur- og skoforretninger og hvad de nu ellers havde brug for. Ved aftenstid rullede vognen så atter ind i gården derhjemme, læsset med forsyning af alle slags.

Men efterhånden som oplandet blev tættere befolket, opstod der et behov for en bekvemmere og hurtigere forbindelse med købstaden, og fremsynede folk i sognene navnlig nord og vest på begyndte at fantasere om noget så eventyrligt som en jernbaneforbindelse med enten Vejle, Fredericia eller Kolding. Dette skete allerede i firserne, men det var jo et projekt, der sandsynligvis ville koste en voldsom bunke penge, så foreløbig

nøjedes man med at snakke planer. Man var vildt uenige om banens placering, så der skulle gå omkring en halv snes år, før den første skitse til en plan kom frem. Den blev af forskellige grunde ændret mange gange, inden de interesserede parter omsider blev enige om, at banen skulle gå fra Egtved over Starup og Viuf til Kolding.

Det er givet, at Kolding hilste denne plan med glæde. Den ville betyde en fastere forbindelse med oplandet, et opsving erhvervs- og handelsmæssigt, og byen gik derfor stærkt ind for en virkeliggørelse af banens oprettelse - også med hensyn til tilskud og lånegarantier. Men allerede efter at ingeniør P.V. Berg, København, havde påbegyndt projekteringen, sattes en voldsom diskussion i gang om banens indføring i Kolding. Nogle var af den opfattelse, at den eneste rigtige vej var fra Statsbanegården via Fredericiavej, gennem Marielundskoven til Bramdrup kirkeby, mens andre foreslog, at banen skulle gå via Fredericiavej øst om Slotsøen (der, hvor nu Nordre Ringvej løber) og op til enden af Nørregade, hvor så banens "hovedbanegård" skulle placeres. Herfra skulle banen tage retning over Bramdrup, Lilballe, Almind og videre frem gennem Hauerballe og Viuf, mod vest til Starup og Gravens, over Brakker og Bølling til Egtved. Det blev som bekendt dette sidste forslag, der blev vedtaget.



For fuld damp op ad bakken mellem Nordbanegården og Bramdrup.

Med Præri over de



Interimistisk bro ved Bramdrupdam kro.

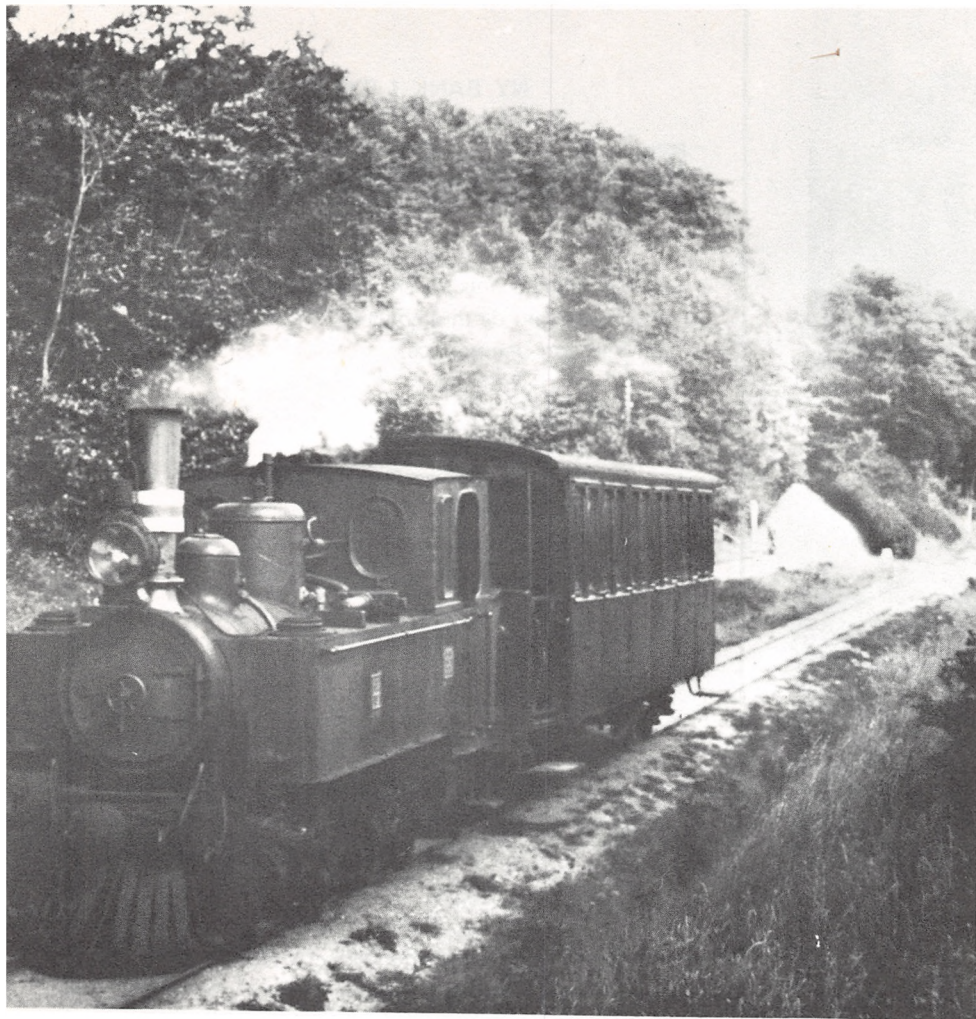


Foto: Ing. A. Kernwein og red. Ib Andersen

Ekspres jydske hede

Arbejdet påbegyndtes i 1896 og forløb programmæssigt til indvielsen 3. maj 1898. Egtvedbanen - eller som dens officielle navn var - "Kolding-Egtved Jernbane" - var en smalsporet bane, som kun fandtes få steder i landet, og man begyndte meget beskedent med 3 damplokomotiver, 3 personvogne og vistnok 15 godsvogne og byggede vognparken op efterhånden som der viste sig behov herfor.

I de første mange år benyttedes de gamle damplokomotiver, og det var et festligt syn, når de små, men ret kraftige maskiner prustende masede sig op ad de mange steder alvorlige stigninger. Langsom-

mere og langsommere gik det op ad bakke - hvert øjeblik ventede man, at toget ville gå i stå - det lød, som om det sagde: "Jeg tror, det går - jeg tror, det går" - og senere, når forhindringen endelig var overvundet og farten blev sat op: "Ka' du se, det gik - ka' du se, det gik!" Det var jo ikke netop farten, toget udmærkede sig ved. Alene fra Kolding til Bramdrup tog det over en halv time, og hele strækningen fra Kolding til Egtved mellem halvanden og to timer at komme igennem. Det drejede sig om små 30 kilometer! Det fortælles da også, at toget på visse strækninger kørte så langsomt, at passagererne på forreste vogn kunne hoppe af og plukke en buket

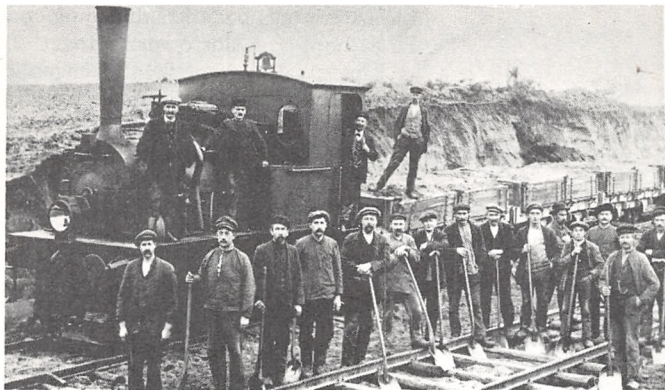
blomster langs baneskråningen og endda nå at hoppe på sidste vogn i toget! Det er i hvert fald autentisk, at drengen, der skulle bringe aviser til toget 16,08 og kom for sent med avispakkerne, kunne nå at cykle til Bramdrup med avispakkerne og få dem afleveret ved togets ankomst dertil!

Længe gik alt efter programmet. Men så kom bilerne ind i billedet, og især lastbilerne blev en alvorlig konkurrent til banen. Selv om man indførte rabatordninger og takstnedsættelser, kunne det ikke modvirke den kendsgerning, at kunderne med lastbilerne kunne få varerne bragt lige til døren, og på et eller andet tidspunkt måtte man se i øjnene, at banen kun havde meget få muligheder for at overleve. De forskellige kommuner, som hidtil havde været med til at dække underskuddet, knurrede over de stadig stigende beløb, de skulle af med, og i april måned 1930 måtte der skrives til likvidation. Den 31. maj samme år kørte det sidste tog fra statsbanegården. Det var en sorgens dag for de mange beboere langs banestrækningen, som gennem årene havde vænnet sig til det lille pift fra "grisen", som lokomotivføreren hilste dem med, når han kørte forbi!

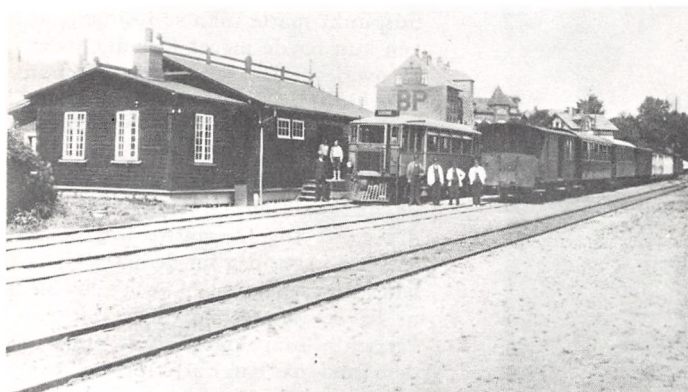
Ved ankomsten til Egtved var der naturligvis samlet en større menneskemængde for at "hilse af", og til afsked hængte de en stor krans på motorvognen med følgende tekst:

*For sidste gang kører vor Egtvedgris.
Vi bringer vemodig en krans til din pris
med tak for svundne dage.
Vi har ingen bane mer! Det er sløjt!
Ej mer skal vi høre dit lystige fløjt!
Egtved er gået tilbage!*

Egtvedbanen var ellers en hyggelig og særdeles kundevenlig bane med et forstående og meget hjælpsomt togpersonale. Kunne togføreren ved et kig ned ad Nørregade se en forsinket passager komme asende med sine pakkenelliker, ja, så ventede toget naturligvis, og ligeså, hvis skolebørnene, der skulle med hjem, var lidt sent på den. Det var jo næsten altid de samme, der rejste med toget til hverdag. Også med personalet på de forskellige stationer var der god kontakt. Ved højtiderne - jule- og nytårsaften især - var toget som regel meget forsinket, da togpersonalet jo hvert sted skulle ind på stationen og ha' en skænk! Man hyldede også dengang devisen: Giv dig tid! De gav sig tid - og navnlig derved skabtes den hyggelige kontakt og atmosfære, som alle i vor fortravlede tid beständig efterlyser!
ax.

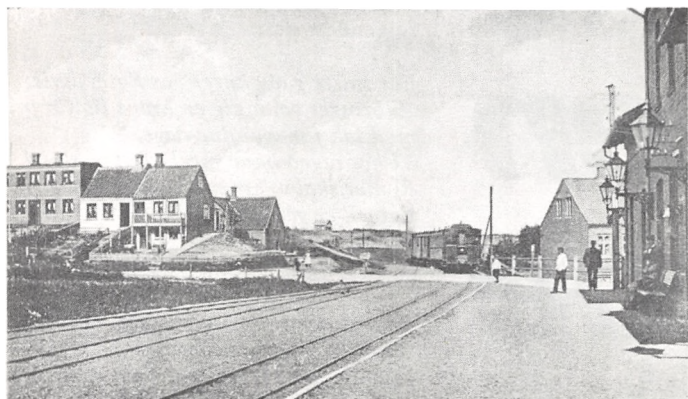


Fra banens bygning. Banearbejdere.



Godsbanegården i Kolding ca. 1925. Nu rutebilstation.

Nordbanegården i Kolding for enden af Nørregade. Nu Ndr. Ringvej.



Egtved station 1898.



NY BANK I BYEN:

Privatbanken

Vi er et team af unge, friske bankfolk, der gerne vil fortælle om de muligheder, vi har for at yde DEM en god bankservice.

For eksempel:

1. Lønkonto.
2. Familieservice, budgetlægning.
3. Spar og lån.
4. Boligopsparingslån.
5. Køb og salg af fremmed valuta.

Kik ind til os for at høre nærmere.

Med venlig hilsen



PRIVATBANKEN I KOLDING

FILIAL AF PRIVATBANKEN I KJØBENHAVN A/S
ADELGADE 12 — 6000 KOLDING

Telefon (05) 52 94 11.

TRE GODE PRODUKTER
FRA KOLDING

**KÆMPE
MARGARINE**



**SOLKILDE
PLANTEMARGARINE**

**KOLDING
hus margarine**

GAVEN
TIL
SLÆGT OG
VENNER
I IND-
OG
UDLAND



KOLDING-PLATTEN

med motiv fra slotssøen
og Koldinghus, fremstil-
let af Bing & Grøndahl

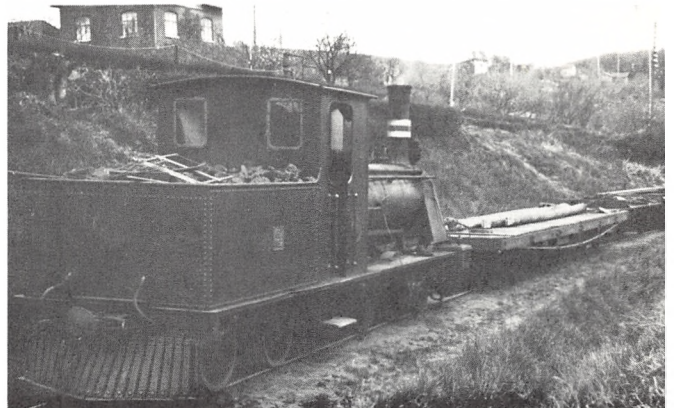
kr. 23,50

ejnar
LUMBYE

Adelgade 16 . Kolding



Fra Kolding til Nordbanen, set mod vest, ca. 1925.



Banens endeligt. Optagning af materiel.

Rammen om en god forbindelse



Deres nye glarmester:

Christian Wilger & Søn

Vestergade 2 . Nicolajstræde 1
(ved Rådhuset og Kirken)

Telefon 52 03 24.

**Indramninger . Malerier . Kunst
Blyrunder efter opgave
Spejle**

VI FØRER ART KUNST

Skinjerne brækkes op.



Skinneoptagning ved Frydsvej.



Pas godt på Deres Slotspilsner...



Deres øl, så lad være med
straks at hidse Dem op.
Sæt Dem i hans sted. Og
bestil en ekstra Slotspilsner
til Dem selv.

Be' om en ægte jysk
SLOTSPILSNER

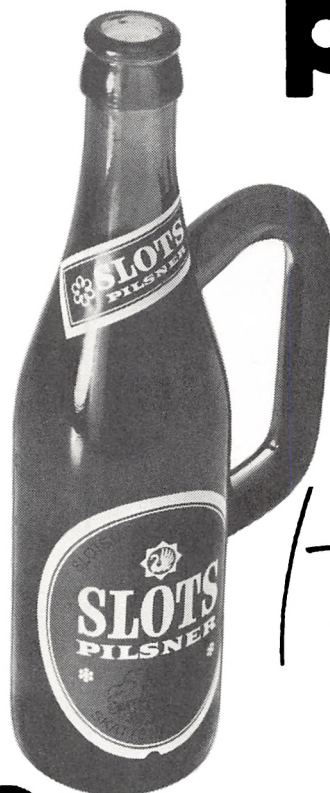
Her i Jylland har vi aldrig
været bange for at lade
fremmede få del i vore
glæder.

Vi har ladet fynboer få
lov til at bestige Himmel-
bjerget – vi har set gennem
fingre med, at lolliker og
falstringer tog bad i
Vesterhavet – og vi er
endda gået med til, at
enkelte af vore dejlige
piger har giftet sig med
københavnerne.

Nu er de imidlertid også
begyndt at få kig på vores
øl. Og det kan godt være
lidt generende.
Men bær over med dem.

Det er jo ikke hver dag,
de kan få en herlig frisk
Slotspilsner, brygget på
gammel jysk maner.
Så når De kommer ud for,
at en fremmed snupper

Slots pilsner



*(-made in
Kolding!)*

